

בית קפה בירושלים

שבו הכורסאות מסודרות לאורך הקירות. המטבח כולל אח מוגבה הדולק תמיד ועליו מורתחים מים בכדי נחושת גדולים. הקפה הכתוש מוכנס לתוך כלי, מוסיפים מים על גחלי האבן ושופכים את המשקה החם לספל. הקפה מוגש ללא חלב וסוכר בספלים קטנטנים ללא כלי מתכת שיקלו על החזקתו. הלקוח גומע את הספלון באיטיות. מחירו של ספל קפה כזה הוא 5 פרה. כאשר המלצר לוקח את הספל מן האורח הוא שם את יד ימינו מעליו, כסימן לנימוס; לרוב מסתפקים בהזאת ספלים לקצה השולחן

ולעתים רחוקות יותר מגיע אליהם מספר סיפורים.²

לאופיים של בתי הקפה בירושלים (1856)

ספרתי בירושלים כעשרים בתי קפה אך אין ביניהם ולו אחד שהוא נעים למראה, ורובם אף דוחים בצורתם. מרבית בתי הקפה מצויים סביב למוריסטאן. אחד נמצא בשוק באב חוטה, אך לא מרבים לבקר בו. ביוזמת הפחה הוקם ב-1848 בית קפה לפני שער יפו. בבית הקפה מצוי מטבח קטן וחדר

- Abbe de Binos, *Voyage par l'Italie en Egypte. 4*
au Mount Liban et en Palestine. Paris 1781. II.
 p. 328
 Titus Tobler, *Denkblätter aus Jerusalem*. Cons- 5
 tanz 1853. pp. 138-153
 Sarah Barclay Johnson, *Hadji in Syria*. Phila- 6
 delphia 1858. pp. 195-203

רחובות

- Ulrich Jasper Seetzen, *Reisen* (Fr. Kruse, ed.). 1
 Berlin 1854. II. p. 24
 Titus Tobler, *Denkblätter*, *op. cit.*, pp. 132-138 2
 William Hepworth Dixon, *Das Heilige Land*. 3
 Jena 1870. pp. 222-225
 Prince J. Lubomirski, *Jerusalem*. Paris 1882. 4
 pp. 99-101
MS Letters from Elizabeth d'Ouchy Backhouse 5
to her sister Mary Miller, describing her travels.
 in Author's Library. I. pp. 25, 26
 Philipp Wolff, *Sieben Artikel über Jerusalem*. 6
 Stuttgart. 1869. pp. 105, 106

בתי מגורים

- Memoirs du Chevalier d'Arvieux* (Jean Baptis- 2
 te Labat, ed.). Paris 1735. II. p. 25
 Jakob Philipp Fallmerayer, *Vier Wochen in 3*
Jerusalem. in Schriften und Tagebuchern. Mun-
 chen 1913. I. pp. 53-55
 G. Gatt, *op. cit.*, pp. 171-174 4

פנים הבית וריהוט

- C.F. Volnay, *Voyage en Syrie et en Egypte*. 1
 Paris 1790. II. pp. 395, 396
 Bernhard Neumann, *Die Heilige Stadt und 2*
deren Bewolmer. Hamburd 1877. pp. 127-130
 Titus Tober, *Denkblätter*, *op. cit.*, pp. 182-189 5

בתי מרחץ תורכיים

- Johannes Helfferich, *Kurtzer und wahrhafti- 1*
ger Bericht von der Reise aus Venedig nach Hieru-
salem. Reyssbuch der Heiligen Lander. Köln
 1670. I. p. 710
 Titus Tober, *Denkblätter*, *op. cit.*, pp. 427-432 3
 Sarah Barclay Johnson, *op. cit.*, pp. 204-211 4

בתי קפה

- Rabbi Joseph Schwarz, *A Descriptive Geogra- 1*
phy and brief historical Sketch of Palestine. Phi-
 ladelphia 1850. pp. 439-441
 Philipp Wolff, *Jerusalem*. Leipzig 1857. p. 155 2
 Titus Tober, *Denkblätter*, *op. cit.*, pp. 423-425 3

ומשם הם נאספים מאוחר יותר. ...
 המשרת שמח לקבל בקשיש. כאשר
 האורח מבקש גם כוס מים, מקובל שיש
 לתת מענק למלצר... בשעת שתיית קפה
 מקובל גם לעשן, עד כי המשרת מביא
 את הנרגילה בלי לחכות כלל להזמנה.
 נרגילות אחדות מוכנות תמיד. בבית
 קפה שמרבים לבקר בו, ישנה עבודה
 מספקת לשני אנשים, האחד עוסק
 בבישול הקפה והטיפול בו והשני בהגשת
 הקפה והנרגילות. האורחים יושבים על
 הספות והמחצלות... אך קיימים לצורך
 זה גם שרפרפים קלועים לישיבה לאורח
 הבודד. בתי הקפה נסגרים בערב בשעה
 10 ונפתחים למחרת בבוקר. לא עוברת
 שעה שמקומות המושב לא יהיו
 תפוסים... ניתן לבקר בבית קפה בכל
 שעות היום, מבלי שהדבר יחשב למידה
 רעה; אך בלילה איש בעל מעמד מכובד
 יהסס לבקר בהם.³

הערות

חומות ירושלים

- Henrich Myrike, *Reyse nach Jerusalem*. Itz- 1
 stein 1770. p. 19
 F.W. Sieber, *Reise von Cairo nach Jerusalem*. 2
 Prag 1826. pp. 137-138
 A. Prokesch, Ritter von Osten, *Reise ins 3*
heilige Land. Wien 1831. pp. 84-89
 J.L. Porter, *Murray Guide*. London 1868. 43
 G. Gatt, *Beschreibung über Jerusalem und 4*
seine Umgebung. Waldsee 1877. pp. 155-158
 Edwin Sherman Wallace, *Jerusalem the Holy*. 5
 Edinburg 1898. pp. 103-108

שווקים

- Santo Brasca, *Vaggio in Terra Santa* (A.L.M. 1
 Lepsey, ed.). Milano 1966. p. 69
 Ludwig Tschudi, *Reyss und Bilgefahrt zum 2*
Heiligen Grab. St. Gallen 1606. pp. 120, 121
 Antoine Morisson, *Relation historique d'un 3*
voyage nouvellement fait au Mount de Sinai et a
Jerusalem. Toul 1704. p. 289

מראה פני העיר בתאורו של לונץ (1876)*

חוצותיה ורחובותיה

החוצות יפרדו לשנים, שווקים או רחובות ולנתיבות, והם הולכים "ממערב למזרח" "ומצפון לדרום". על הרוב יבתרו אחד את רעהו גם לא ילכו בקו ישר רק בעקלקלות יאחזו דרכם. איזה מהם יעשו בקציהם "קרן ופאה", ומהם סתומים באין מוצא. מאחר שהעיר עומדת על ארבעה ראשי הרים, כאשר הזכרנו, על כן אין לאל פני הרחובות להיות שווים, ורק במורד ילכו. ואחדים מהם זקופים עד כי במעלות נרד ונעלה עליהם. כל החוצות מרוצפות באבנים קטנות, חדות ועקומות, אולם גם רצוף האבנים רע ובלא סדרים, נעשה גדול בצד קטן, גבוה בעקב נמוך. ואם לא יתן ההולך או הרוכב - את עיניו על דרכו, לבלי ימוטו רגליו, אז לרגעים ינשק את רגבי עפרו, ואת אבניו ירצה. מפאת זה, גם עגלות מסע ומשא לא ילכו עליהם. כעת ימצאו נתיבות אחדות לפני משכנות נציבי המלכים [קונסוליות] ובתי התפילות הגדולים המרוצפים מחדש, באבנים חלקות, הקבועות ישר על המחוגה. מספר כל החוצות והנתיבות עולה - לפי מפקד ה"א טאבלער - למאה ושבעים, ורובן צרות (שמאל) למאוד.

* הטקסט המובא בזאת לקוח מתוך הספר "נתיבות ציון וירושלים", מאת א"מ לונץ. זהו המדריך הראשון של ירושלים, שנכתב בעברית ועסק בה מנקודת ראות יהודית (1876). היתה זו תקופת התעוררות ושגשוג בחקר ירושלים, שבמהלכה פעלו גדולי החוקרים: וורן, וילסון וקונרד שיק, שלונץ אף נסתייע בו בעבודתו. שפתו של לונץ, הנראית לנו כיום כארכאית היתה חדשנית בזמנה, עד כי מצא לנכון להסביר דבריו באידיש (בסוגריים), כדי שדבריו יהיו מובנים לכל. הספר המקורי נדפס בשיבושי לשון ודפוס מרובים, מסיבות שהזמן גרמן. הם תוקנו - לנוחות הקורא - בקטעים שלפנינו, וכמה מן הביטויים הדורשים הבהרה הובאו בסוגריים מרובעים. א.ש.

רוחב רוב רחובי המסחר, הוא משמונה עד עשרה צעדים, והנתיבות הקטנות [סימטאות] משישה עד שמונה צעדים, ואיזה מהן לא יגיע רוחבן רק כשלושה או ארבעה צעדים. רוחב החוצות המתוקנות ומרוצפות מחדש באורח אירופה, הוא מעשרה עד שנים עשר צעדים, ואחת בעלת חמישה עשר צעדים. עתה יבין כל איש כי לא אחת יוכרחו ההולכים לעמוד על מקומם, ולחכות עד אשר יעברו גמלים וחמורים טעונים, אשר יגדרו עליהם הדרך, וברחובות הקצרים עליהם עוד או להטות את ראשם עד סמוך להארץ או לבוא תוך אחת החנויות, או החצרות להחבא עד עברם, לבל ינגפו או ירמסו מרגלי הבהמות האלה וממשאן.

שווקי המסחר המה רק שניים, הנמשכים על פני כל העיר. אחד לאורכה ואחד לרוחבה, ומהם יסתעפו כארבעה חמישה שווקים קטנים אשר אחרי עבור משך קטן יתאחדו עמהם. במקומות אחדים המה מקורים בתקרת אבנים מלמעלה, ורק דרך חורי או ארובות התקרה יגיע אור היום אליהם. לפי ראות עינינו נעשה הדבר רק להגן על היושבים בחנויות והעוברים ושבים, מקרני השמש בקיץ ומזרם מטר בחורף, כי בתים למושב לא יוכלו לעמוד עליהם כעל הכיפות הקטנות. גם במקומות הפתוחים יעשו בעלי החנויות בעצמם מעל פתח חנויותיהם, גגות עץ קטנים או ימתחו שקים ממולאים ובלויי סחבות למחסה.

השוק ההולך לאורך העיר יחל משער יפו ויכל בשער המערבי של מקום המקדש הנקרא "באב איל סינסלע". במורד יעשה דרכו, כי הוא עובר על



רחוב השלשלת

העמק אשר בין "הר ציון" ל"אקרא" ול"הר המוריה". חלק קטן ממנו מקורה למעלה, והוא יותר רחב משאר השוקים. המסחר פורח בו, והמונים המונים ירוצו בו תמיד רצה ושוב, ובו ימצא לקנות כמעט כל הסחורות הנמצאות בתבל, מאגודת אזוב קטנה אשר אגורת נחושת ערכה, עד גלומי משי חטובות אטון פאריז ואבני כדכוד ושוהם מעשה ידי אמני אמשטרדאם אשר אלפים מחירם, והרבה חנויות מהעומדות בו לא יבושו לעמוד גם בערי אירופה הגדולות. באמצעו, סמוך למקום אשר יבתר אותו השוק השני, הנמשך על פני רוחב העיר, עומד אולם הבר [התבואה].

בסביבו ישבו בנות הכפרים המביאות מעט מתוצאות ויבול אדמתם למכור. פה ירבה מספר העוברים למאוד עד כי איש את רעהו ידחקו, ורק בכבדות נפנה לנו דרך לעבור. טאבלער מנה בקרבת המקום הזה - בשנת 1845 - ביום צח במשך 4 רגעים 49 עולים, 26 יורדים, 4 חמורים, 2 גמלים. השוק הזה יפרד - ביחס שמו - להרבה ראשים. הראש הראשון יקרא שוק איל באטראק (על כי בקרבתו מושב כהן הראש להנוצרים הנקרא בל"ע באטראק). אחריו שוק איל באזאר (ע"ש אולם הבר הנזכר אשר בו, הנקרא בל"ע באזאר). אחריו שוק איל חודרא (שוק הירק) אחריו שוק איל דאלאלין (מוכרי חפצים בהכרזה), והאחרון שוק איל סינסלע (ע"ש שער המערבי של מקום המקדש הנזכר, הנשען עליו). מרבית סוחריו השוק הזה, המה יהודים, אך גם ישמעאלים ונוצרים לא מעט.

השוק השני יחל משער שכם ויעבור על פני כל רוחב העיר, דרך רחוב היהודים, ויכל בקרבת שער ציון. השוק הזה קצר הרבה יותר מהראשון, וגם באיכותו נופל הוא ממנו, ומראיתו לא ירהיב עין

הרואה; במקומות אחדים ישליך עוד פלצות וזוועה וגועל נפש, וגם הוא יפרד למחלקות שונות. הראשונה תגיע עד כלות הרחוב אשר מצפון לכנסיית הקבר. מסחרה באוכל, והיא תקרא שוק באב איל עמוד או שוק באב חאנאזעט [ח'אן א-זית]. השני תגיע עד הרחוב אשר ממול לכנסיית הקבר בפאת מזרח, על רובה סיפון אבנים עבה וחזק מאוד, ורק דרך חורים או ארובות קטנים ומעטים למאור, יגיע אור היום אליה עד כי יום כלילה יחשיך ליושביה. בעלי החנויות אשר באמצעה יוכרחו להדליק נרות גם ביום. מראה ותואר השוק הזה יותר רע מכל שאר שוקי העיר וחשוך מהם.

במסחרה תדמה להראשונה. באמצע הרחוב הזה ישבו תופרי נעלים מאחינו המערבים, אשר יתקנו נעלים בלים ומטולאים לפלאחין, בעד מחיר קטן. השוק השלישי יגיע עד לרחוב היהודים והוא קצר מהקודם. סחר החנויות הראשי הוא בעצי בשמים, סמי מרפא ושאר דברים קטני הערך, ועל כן יקרא בל"ע שוק איל אטארין (שוק מוכרי בשמים). נשען עליו לפאת מערב, יש עוד רחוב אחד קטן, סתום בסופו, ורק מעט קודם כלותו יש לו מוצא לרחוב היהודים, ובו ישבו - על הרוב - בעלי אומנות, כמו תופרי נעלים (ישמעאלים), צורפי נחושת, חרשי ברזל (נוצרים) וכו'.

שני הרחובות האלה מקורים גם המה בתקרת אבנים, אך ארובות התקרה גדולות. על כן גם אורם רב מהמחלקה הקודמת. לשני החוצות האלה בראשיתם שערי עץ עתיקים, אשר נרקבו ונשברו מרוב ימים והם יסגרו מאת שומרי הרחובות בכל לילה, מיד ברדת השמש. בעלי החנויות של השוקים האלה הם ישמעאלים, נוצרים רק מעט, ומתי מספר מאחינו.

מאמצע שוק איל אטארין הנזכר יפרד

עוד שוק קטן לפאת מזרח - הרחב מעט ממנו - וגם הוא מקורה, אך אורו רב מכל השוקים המקורים האלה ובו ישבו על הרוב בעלי אומנות והם צורפי זהב (יהודים ונוצרים) וכו' ושאר חנויות מסחר קטנות. בשוק זה ובשוק החייטים הסמוך לו, וכן בשוק אשר לפאת מערב שוק איל אטארין בסופו, עוד עומד המנהג הישן - אשר היה מלפנים בכל חוצות ורחובות העיר - כי לפני החנויות בנויים אצטבאות אבן ועליהם יפרשו הסוחרים את סחורתם והאומנים את עבודתם, ועליהם עומדות החנויות. בעלי השוק הזה המה הרוב יהודים, והשאר נוצרים, ומוסלמנים מתי מספר. סמוך לשוק הזה קודם "שוק איל חודרא", ימצא עוד שוק קטן למאוד - הקטן מכל שוקי העיר - באורכו וברוחבו, רוחבו הוא משנים עד שלושה צעדים, ואורכו כשלושים צעדים, ויכלה בשוק איל חודרא הנזכר.

המחלקה הרביעית והאחרונה היא "רחוב היהודים" והיא תכלה בקרבת שער ציון ופתוחה למעלה. בראשיתה ישבו בנות הכפרים עם תוצאות ויבול אדמתם למכור. מספר העוברים ושבים יגדל פה למאוד, עד כי איש את אחיו ידחק ולפעמים גם רגעים אחדים יעברו עדי יצלח בידינו לעבור. המסחר הוא באוכל, ורוב בעלי אומנות מאחינו ישבו בו, כמו תופרי נעלים, רודדי פחים, חרשי עץ, תופרי בגדים, רוקחי מרקחת וכאלה. בעלי החנויות המה רק מאחינו - אשכנזים וספרדים. מאתה יסתעפו שני נתיבות קטנים אחת למזרח, ואחת למערב, אשר ידמו במסחרן אליה, ושמה בערבית שוק איל יהוד.

מלבד החנויות ישבו שם גם הרבה מאחינו, ובה בתי הכנסיות ובתי המדרשות הגדולות הת"ת הישיבות ורוב קנייני ואחוזת העדה אשר לאחינו.

על תקרות הרחובות המקורים אשר הזכרנו, יכולים לילך עליהם מאחד לרעהו עד כי כמעט על חצי העיר נוכל לילך על הגגות.

מלבד שני רחובי המסחר האלה, ההולכים על פני כל העיר כאשר הזכרנו, ימצא עוד רחוב מסחר אחד אשר לא ימשך על פני כל העיר, אך גדול הוא באיכותו והוא הרחוב המוביל אל כנסיית הקבר מפאת מערב. בערבית יקרא "שוק איל באטראק איל ג'דיד" (החדש). הוא רחב יותר משני הרחובות הנזכרים וגם רצפתו יותר טובה מהראשונים. פתוח הוא למעלה, והוא יחל בצפון שוק איל באטראק, וילך עד לכנסיית הקבר, ומשם יסוב לפאת מזרח, ויכלה בשוק באב איל עמוד הנזכר. עומדות בו החנויות היותר גדולות באיכותן וכמותן. הרבה מהן יוכלו להתחרות גם עם חנויות אירופה הגדולות, ורוב האומנים האירופים ישבו שמה לעבוד עבודתם. לפני כנסיית הקבר גדול המסחר בנרות דונג, בטבעות, באצעדות חרוזי אלמוגים ושאר דברים מלאכת אומני בית לחם. בעלי החנויות המה נוצרים ויהודים וישמעאלים רק מעט.

בשאר החוצות והנתיבות, וברחובות אשר לא נתישבו בהם הרבה מאחינו, הדומיה שלטת, וכל רוח חיים לא ירחף על פניהם. ברוב החוצות ימצאו כיפות קטנות אשר עליהן עומדים בתים למושב, וחלק גדול מהעיר עומד על הכיפות האלה התלויות באוויר. אחדות מהן נמוכות כל כך, עד כי איש גבה הקומה לא יעבור תחתן עדי יטה את ראשו מעט.

במגרשים רחבים למסחר ולשוח [גנים] - עניה העיר למאוד, ומלבד מקום המקדש (אשר הנהו למוסלמנים גם מקום טיול כאשר נזכיר) ימצאו בה רק

אלה. מקום בית המטבחים היה לפנים, ברחוב היהודים. המגרש הסמוך לשער ציון (שוק איל דשאמא) פה שוק מסחר הבהמה.

במגרש המבצר הסמוך לשער יפו, ירבה מסחר הסוסים, גם ישבו פה נשי האיכרים ובנותיהם עם עצים ויבול אדמתם למכור.

המישור בפאת מזרח רובע היהודים לצפון בית החולים של שרי בית רוטשילד, יקראו בפי הישמעאלים "איל זאהא" ואחינו יקראו לו "מאידאן" (מלה משפת ספרד המשובשת הנקראת לאדינו אשר אותה יבטאו אחינו הספרדים) ופתרונה מסילת המרוץ (רהענבאן). לפי דעת הרבה מהחוקרים עמד במקום הזה או בקרבתו "מגדל קסיסטוס" הנזכר ביוסיפוס (מלח' ב, סה, פד) וכנראה נכונים דבריהם. המישור לפני כנסיית הקבר, שם יגדל המסחר בנרות, פרחי שושנים ובשאר צרכי בית תפילתם.

החוצות והרחובות יכבדו - מטעם הממשלה - מאת בעלי החנויות והבתים, ובכל זאת אותות "הטוהר והנקיון" יעדר על פנימו, ולא לעתים רחוקות יפגשו עינינו בנתיבות הקטנות, נבלות ופגרי בהמות מובסים אשר ינוחו על מקומם, עד אשר יסחבו על-ידי הכלבים עזי הנפש. כבר היו פחות אחדים אשר נתנו עונש 50 בישליקעס (בערך 55 פר') על כל איש אשר לא ינקה את הרחוב הסמוך לביתו, אך גם זאת לא הועיל למאומה. גם עתה, כאשר נקיון הרחובות הוא בידי הממשלה, עוד נעדרי הטוהר והנקיון המה כמלפנים.

אבק אך מעט ימצא על פני החוצות, כי רובם ילכו במורד, והרוח הנושבת תמיד תעבירו מהר. בימי החורף עת מטרות עוז יתכו ארצה, יטהרו הרחובות, כי הגשם השוטף ישטוף את כל החלאה והרפש הצבור על פנימו. אולם אם רק גשם קטן

או שלג ירד ארצה ולא ימהר להמס, אז ימלאו החוצות רפש וטיט, מרבה להכיל מאין מקום, וימים אחדים יעברו עדי יטהרו.

תואר בתיה וכלי תשמישם

בתי העיר המה כולם מאבני גיר לבנים, מרובעים, וכל עץ לא יבוא במו, וגם כיפת הגג נשענת רק על קשתות אבן היוצאות מקירות הבית, ועל כן לא יראו משריפת אש. כל גגות החדרים הגדולים עשויים בכיפות, ובבתים הגדולים ימצא שתיים ויותר. קירות הבית פנימה טוחים בטיח לבן המזהיר ועל כן לא יוסדו בסיד, רק יכבסו במים ובורית, עד יוסר חלאתם מהם. חלוני הבתים קטנים למאוד, ובבתי הישמעאלים עוד הם מכוסים מבחוץ בתיבת עץ מעשה שבכה ודלתות קטנות לה לפותחן, הצבועות ירוק או אדום. החלונות לא ידמו איש לרעהו; אחד קטן ואחד גדול, אחד למעלה ואחד למטה. פתחי הבתים פתוחים לחצר, וגם המה קטנים. קרקע הבית בבתי הישמעאלים והנוצרים האזרחים אינו מרוצף באבנים כי על הרוב ילכו תוך הבית, בלא מנעלים וגם ישבו וישנו על הארץ - רק טוח בטיח לבן ומזהיר הנקשה באבן, אך בתי האירופיים ובתי אחינו היהודים האשכנזים מרוצפות באבנים.

הבתים אינם בנויים במשטר ישר. בעלי שנים או שלוש מכפלות [קומות] העוטרות זו על גבי זו על קו האנך. רק אחד בעל מכפלה אחת, ואחד בעל שנים או שלוש. אחד גבוה ואחד נמוך, אחד נכנס ואחד יוצא, ועומדים זה לעומת זה ובינם שבילים ומהלכים קטנים קצרים ועמוקים, עד כי במהרה יוכל איש זר לתעות בם. הגגות גם הם למקום תשמיש יחשבו, ולכל גג מדרגה לעלות עליו. רוב הגגות מרוצפים באבנים לבל יאבדו

מהמים אשר יבואו עליהם. הגגות מסביב עשויים כתלים קטנים הבנויים מרעפים עגולים וחלולים ההולכים ומתקצרים למעלה. הכתלים החלולים האלה פי שנים בתועלתם. א) למען דרכם יבוא בעלות הבוקר רוח צח שפים להשיב נפש. ב) למנוע מבטי אנשים בלתי קרואים מהביט אל הגג והחצר פנימה.

לקירות הבתים מבחוץ בנויים אצטבאות וספסלי אבן אשר עליהם ישבו בלילי הקיץ, להתענג על נועם הדר הטבע, וכל שכיות חסדתה. בהרבה בתים ימצאו עצי פרי אשר בצל דליותיהם יחסו אנשי הבית מחום השמש בימי הקיץ. גם עומדים אגני פרחים מסביב הבית ועל קירות החצר אשר יפיקו ריח ניחוח וירהיבו עין. קרקע החצר מרוצף באבנים. לכל חצר בור אחד או שנים אשר בו ירדו - דרך מרזבים ותעלות - מי הגשמים, ושם יעמדו עדי יתמו, וממנו יקחו כל יושבי החצר לכל צרכיהם. בתי המחראות עשויים לעמוד ויצאו אל תעלת השופכים אשר לעיר. רצפת הבתים והחצר וגם בתי המחראות, ירחצו וינקו למשעי. שערי החצר סגורים תמיד, והרוצה לבוא אל הבית, עליו לדפוק מקודם בטבעת התלויה על השער, עד אשר יפתחו לו. בבתי המוחמדנים, על הבא עוד להמתין אחרי הפתח הדלת אצל השלבים, עד אשר יבואו נשי הבית ההרמונה להחבא.

על דלתות הישמעאלים אשר נסעו למכה חרותים או כתובים בצבעים שונים שירים, מכתמים, אמרים בכתב ובשפת ערב, ופתחים כאלה נמצאים הרבה למאוד. עובי הקירות פנימה הם נבובים וחלולים. בס מונחים - כל היום - הכרים והכסתות המטולאות בלוי סחבות או צמר גפן, ובלילה יציעום על

הארץ למשכב. בנבובי קיר האלה ינתנו גם שאר כלי הבית, כמו ארגזי עור, כלי זכוכית וכאלה. מכסאות, מטות ושולחנות, תיבות וארגזי עץ [ארוכות] לא ידעו מאומה. בבתי העשירים והנכבדים ימצאו כעת מטות ברזל וגם איזה משאר כלי הבית הנהוגים באירופה.

רצפת הבית רבודה במחצלות קש או במרבדי צמר. המקום הסמוך לפתח הבית מבפנים נמוך מרצפת כל הבית ושמה יושלפו הנעלים בבוא אל הבית, גם יעמדו שם נעלי עץ צבועים אשר ילבשו ביציאה ויושלפו בביאה לבלי טנף בחלאת החצר את מרבדי הבית. בפנים הבית מסביב לקירות עשויים אצטבאות אבן נמוכות ועליהם - או על רצפת הקרקע - שטיחים, יריעות ומרבדים, חטיבות אטון דמשק למושב. מספסלים וכסאות לא ידעו מאומה. תנורים להחם אין, ואש לא יעשה רק לבשל, ואז רק מגחלי עץ אשר ינתנו על כירת חמר קטנה. גם העניים המבשלים בעצים, אין להם מגדלים המעלים עשן. רק דרך חלל הפתח או ארובת הגג יצא העשן החוצה. בימי החורף, עת יגדל הקור יעמידו באמצע הבית אגן נחושת גדול המלא גחלים לוחשות וסביבו ישבו אנשי הבית להחם.

המוסלמנים לא ישבו על הרוב שני אנשים בחצר אחד, רק כל אחד לבדו ישב ואין אחר עמו. לכל בית חדר מיוחד בעד הנשים וכל חלונותיו מכוסים באשנבי עץ מעשה שבכה אשר נכחם יוכלו לראות ולא להראות. בחדר הזה יבוא רק בעל הנשים או הרופא, בנפלן למשכב. החדר הזה יקרא בערבית "חאראם" ופתרונו כי חרם ואסור לאיש זר לדרוך על סף דלתותיו.

(מתוך "נתיבות ציון ירושלים", עמ' 8-19)

חזקת העדות הנוצריות במקומות הקדושים בירושלים

לעדות הנוצריות מעמד מיוחד, פרי מסורת ארוכה בת מאות שנים, שראשיתה עם הכיבוש המוסלמי במאה השביעית. האוטונומיה ממנה הן נהנות אינה מצטמצמת לפולחן בלבד, אלא נוגעת גם לניהול ענייניהן הפנימיים. אוטונומיה זו היתה קיימת גם בתקופת השלטון התורכי, היא לא שונתה בעיקרה בתקופת המנדט ונותרה בעינה בימינו.

בישראל חיים כיום למעלה ממאה אלף נוצרים. ברשותם כ-200 כנסיות וקאפלות, מהן 174 מקומות ואתרים המוגדרים כמקודשים, מחציתם בירושלים ובסביבתה. מקומות אלו נמצאים ברשות עדות נוצריות שונות, שהעיקריות שבהן הן העדה הקאתולית, היוונית-אורתודוקסית והארמנית. בין האתרים המקודשים - כנסיות העומדות במרכז התעניינותם של הנוצרים בכל רחבי העולם, כגון: כנסיית הקבר הקדוש וכנסיית המולד.

חזקת העדות הנוצריות על המקומות הקדושים היתה לא אחת פועל יוצא לכוחן, לגודלן ואפילו לתקיפותן ולמעמדם. חזקה זו לא היתה קבועה, וההגמוניה על המקומות הקדושים עברה מספר פעמים מיד ליד.

בשנת 1878 נחתם הסכם בברלין בין ראשי העדות, שנועד להסדיר את המצב העובדתי במקומות הקדושים, ולקבוע כי אין לאף אחת מהן זכות לשנותו. כלומר, נקבע מצב של "סטאטוס קוו" (דהיינו, המצב הקיים). מאז קיבל מושג זה משמעות חשובה, שכן, בכל מקרה של אי הבנה בשאלת החזקה על המקומות הקדושים מסתמכים על הסכם זה, וזאת לא רק לגבי העדות הגדולות - הקאתולים והיוונים-אורתודוקסים, אלא גם לגבי העדות הקטנות, כגון: הקופטים, החבשים והסורים.

המקומות הקדושים החשובים בירושלים ובסביבתה נמצאים בחזקה משותפת של עדות אחדות. כך הדבר בכנסיית הקבר, בכנסיית המולד, בכנסיית קבר מרים, בכנסיית העליה על הר הזיתים ועוד. אתרים אחרים בחזקה משותפת הם חדר הסעודה האחרונה, מערת החלב ושדות הרועים, אך מאחר ואין עליהם כל מחלוקת לא נדון בהם כאן. חדר הסעודה האחרונה היה בעבר ברשות הווקף המוסלמי, שלא תמיד איפשר את הגישה לבני העדות האחרות.

ראוי להדגיש, שהמחלוקת בין העדות, שנמשכה מאות בשנים, פגמה, יותר מכל, באתרים המקודשים עצמם, שכן הצדדים לא הצליחו להגיע להסכם ביניהם בנוגע לשיפוצים הדרושים, ומצבם התדרדר בהדרגה.

לתולדות החזקה על המקומות הקדושים

במשך 1300 שנה היו המקומות הקדושים תחת שלטון שאיננו נוצרי, הנתון ללחצים פוליטיים ושיקולים שאינם בהכרח לטובת הכנסיה.

במשך כל תולדותיו כמעט הפגין השלטון המוסלמי סובלנות כלפי הדת הנוצרית,

זאת בניגוד לפולשים אחרים לארץ-ישראל, כגון הפרסים, שהמיטו חורבן על הכל. הערבים, ולאחר מכן התורכים, מילאו תפקיד של מגיני הדת הנוצרית יותר מאשר מכניעיה. עמדה זו הושפעה במידה מסוימת מן העובדה, שהסכסוכים במקומות הקדושים בין הכתות הנוצריות השונות שימשו להם מקור לא אכזב להכנסות כספיות. בעיני המוסלמים, הנוצרים (וכן היהודים) הם "עובדי האל האמיתי", גם אם לא בדרך הנכונה, והיתה זו הוראתו של מוחמד שלא לרדפם. בכל זאת, נוצרו לא אחת ניגודי אינטרסים חריפים בין הכנסיה הנוצרית והשלטונות, שהפכו לעתים לסכסוכים בינלאומיים.

בתקופה הקדומה לא היתה קיימת בעיית "חזקה" על המקומות הקדושים, שכן הכנסיה היתה אחת ויחידה. היא נחלקה בין שלוש פטריארכיות: רומא, אלכסנדריה ואנטיוכיה. הבישוף ישב בקיסריה, ששימשה אז מרכז מינהלי. על פי הצו של מילאן משנת 313, הפכה הנצרות לדת הראשית של האימפריה ובעקבותיו נערכה המועצה האקומנית, בה נקבעו העקרונות שעיצבו את פני הכנסיה בשנים הבאות. הבישוף של ירושלים זכה למעמד מיוחד, ומאוחר יותר היתה ירושלים מושב הפטריארכיה החמישית.

בוועידות האקומניות הבאות עלו חילוקי הדעות בכנסיה ונוסדו הכנסיות המתבדלות, כגון הארמנים, הקופטים, הסורים-יעקובינים והחבשים. ערב הפלישה המוסלמית לארץ-ישראל, היתה הכנסיה המזרחית כבר מפוצלת לכתות רבות, שנטלו חלק בפולחן שנערך במקומות הקדושים, אם כי בירושלים היה פטריארך אחד בלבד - סופרוניוס (הידוע בכניעתו לעומר).

בשלב זה עדיין לא היתה מחלוקת בין הכנסיה המזרחית והמערבית. על אף הפילוג בכנסיה, טרם החל המאבק על השליטה במקומות הקדושים, ובמאות הראשונות לספירה שררה הרמוניה בין העדות הנוצריות בירושלים.

המפנה חל בראשית התקופה הצלבנית. אם תחילה היה עדיין שיתוף פעולה מלא בין הנוצרים המקומיים והצלבנים שבאו מאירופה בשאלת שיקום המקומות הקדושים, הרי עם השנים נוצר פער בעמדותיהם. בשנת 1438 חל הקרע הסופי בין הכנסיה המזרחית למערבית (בוועידת פלורנץ), ומתקופה זו ואילך נחשבו היוונים-אורתודוקסים "כופרים" או "פורשים". מאורע אחר שהעמיק את הקרע בין הכנסיה המזרחית והמערבית קשור לאחר הפרקים הקודרים ביותר בתולדות הציוויליזציה המערבית. בשנת 1187 כבש צלאח א-דין את ירושלים מידי הצלבנים. בעקבות בקשת העזרה של האפיפיור אנוצנטיוס ה-3, החל מסע הצלב הרביעי, שיצא בשנת 1204 מוונציה לארץ-ישראל. בדרכם בזזו הצלבנים את קושטא וזרו בה הרס, עד כי האפיפיור גזר עליהם חרם ונידוי. מאותו זמן ביקשה הכנסיה המזרחית לנקום בזו המערבית. הניגוד ביניהן הפך ברבות הימים לפוליטי, לאומי וצבאי כאחד, דבר שבא לידי ביטוי גם במקומות הקדושים, שהיו מעתה סלע מחלוקת ביניהן. לאחר נפילת ירושלים הצלבנית היתה יד הקאתולים על העליונה. מטרת ההסכמים שנעשו בין הצלבנים למוסלמים היתה להבטיח את טובת הקאתולים, בעוד שנוכחות העדות הנוצריות האחרות נסבלה אך בקושי. עליונות זו הגיעה במהרה לסיומה. זמן מה לאחר נפילת עכו לידי המוסלמים (1291), השיבו לעצמן הכתות הנוצריות השונות את זכויותיהן.

הקאתולים, מכל מקום, המשיכו להוות גורם רב חשיבות, בעיקר בשל התמיכה

שניתנה להם על-ידי הדוכס מבורגונדיה. באותה תקופה נוסד המסדר הפרנציסקאני בירושלים, שהיה מאז לנציג הכנסיה הרומית-קתולית במקומות הקדושים. מרכזו היה בהר ציון, בחדר הסעודה האחרונה, מקום שנרכש במאה ה-14 מידי הסולטאן המצרי ממלוכי תמורת סכום גבוה.

בשנת 1453 נפלה קונסטנטינופול בידי הסולטאן מוחמד השני. הנוצרים המזרחיים נוכחו לדעת כי שליטיהם החדשים כמו קודמיהם המוסלמים, נכונים לנהוג כלפיהם בסובלנות ולהכיר בזכויותיהם. למודי סבל מן העבר, הם העדיפו לחיות תחת שלטון הסולטאן מאשר "להנות מחסות" האפיפיור.

מתקופה זו חל שינוי בולט בחזקה על המקומות הקדושים, שעיקרו ההשפעה הגוברת של היוונים-אורתודוכסים על חשבון הקתולים, תהליך שגבר עם כיבוש הארץ בידי התורכים בשנת 1517. הכמורה הקתולית היתה מעתה תחת שלטון האימפריה העות'מאנית, שהיתה במצב מלחמה מתמיד עם עמי אירופה. סביר, על כן, כי הוענקה עדיפות ליוונים-אורתודוכסים על חשבון הקתולים האירופאים. ואמנם, בשנת 1522 נושלו הפרנציסקאנים על פי צו מגבוה מחדר הסעודה האחרונה שבהר ציון, שעבר מאז לידי המוסלמים. פעולה זו באה לא במעט בשל השמועה, שראשיתה במאה ה-12, עליה מדווח בנימין מטודלה, כי הנוצרים גילו על הר ציון את קברי דוד ושלמה ושאר מלכי יהודה, שקדושתם רבה בעיני המוסלמים. גם בכנסיית הקבר הקדוש מצא דו-הקיום בין הכתות הנוצריות את ביטויו בתקופה זו.

מהמאה ה-16 ועד למאה ה-19 הריב על המקומות הקדושים מילא מקום חשוב בפוליטיקה הבינלאומית. הקשיים בהם נתקלו הקתולים הסבו את תשומת לב המעצמות ובעיקר זו של צרפת, אשר שגרירה הפך לדובר ולמייצג עדה זו. מדינות אירופה המערבית היוו במאה ה-18 וה-19 מכשלה לשאיפות הפוליטיות של רוסיה. כדי לקדם שאיפות אלו פרשה רוסיה את הנהגתה על נתיני הסולטאן האורתודוכסים, שנהנו מעתה ואילך מחסותה. בתקופה זו עברו המקומות הקדושים לעתים קרובות מיד ליד. לא אחת דרשו העדות את עזרת השלטונות, כשבידי אלו כאלו מצויים פירמאנים לרוב, המאשרים את זכותן על המקומות הקדושים.

בתקופה העות'מאנית איבדו רוב העדות הנוצריות הקטנות את חשיבותן או נעלמו כליל כתוצאה מהסחטנות והקשיים, שערמו עליהם השלטונות. העדות הנוצריות לא היו מסוגלות עוד לממש את שליטתן במקומות הקדושים ללא תמיכה פוליטית וכספית מהמעצמות האירופיות. בסוף המאה ה-18 עלה כוחם של האורתודוכסים והם שלטו בכיפה גם בעקבות המאורעות הבינלאומיים. אירופה היתה נתונה בסבך מאבקים פנימיים שלאחר המהפכה הצרפתית וכיבושי נפוליאון. כשחרבה הרוטונדה בשנת 1808 בעקבות השריפה הגדולה בכנסיית הקבר, ניצלו האורתודוכסים שעת כושר זו ובמהלך השיפוצים בכנסיה מחו שרידים רבים מהתקופה הצלבנית, היקרים לקתולים. בעיקר הרסו את קברי המלכים הצלבנים ובנו מעליהם את הקאפלה הנוכחית של הגולגותא, שהורחבה כלפי מערב. הדבר עורר מחאה נמרצת מצד הקתולים ובלחצם הכריז הסולטאן, כי אין בשיפוצים אלו לשנות את החזקה בכנסיית הקבר הנתונה בידי כל הכתות הנוצריות.

בראשית המאה ה-19, התחדש המאבק על הזכויות במקומות הקדושים, כשהקתולים עושים כל מאמץ לחזק את מעמדם. המצב הפוליטי באותה תקופה נטה לצידם: תורכיה היתה נתונה במאבק עם מצרים ויוון לחמה על עצמאותה. צרפת,

פטרונית הכנסיה הקאתולית, שגילתה פעילות מועטת עד אז, החלה לפעול למימוש האינטרסים שלה במקומות הקדושים.

בשנת 1851 תבע נציג צרפת בקושטא את החזרת הזכויות לפרנציסקאנים (בעיקר בכנסיית הקבר), מהן נושלו בעבר. התביעה נתקלה בהתנגדות חריפה של הצאר הרוסי, שאיים למשוך את כוחותיו מהברית. מחלוקת זו היתה לאחד מהגורמים שהוליכו למלחמת קרים.

בשנת 1852 הוצא פירמאן חשוב, שדחה את מרבית התביעות של הקאתולים וציווה על מצב של סטאטוס-קוו במקומות הקדושים. זמן מה לאחר מכן פרצה מלחמת קרים. חתימת הסכם השלום בעקבותיה לא שינתה את המצב מעיקרו, מלבד המחווה לצרפת, שקיבלה כתמורה על חלקה במלחמה את כנסיית סט. אנה. נושא הזכויות עלה מחדש, אך הוא הסתיים תמיד בסטאטוס-קוו האומר, שאין לבצע כל שינויים במקום ללא הסכמה מפורשת מצד המעצמות הנוגעות בדבר. מציאות זו אך הגבירה את הקצנת העמדות של הצדדים המעורבים. רוסיה חדרה בתקופה זו לארץ-ישראל ב"דלת אחורית", בהקימה כנסיות על הר הזיתים, בגת שמנים, בעין כרם, בחברון, בנצרת וביריחו.

כיבוש הארץ בידי הבריטים השיב את המקומות הקדושים לשליטת הנצרות המערבית, ואילו השפעתן של תורכיה וברה"מ פחתה במידה ניכרת. השליטים החדשים שאפו למצוא פתרון הולם לבעיית המקומות הקדושים ונכתב מנשר מתאים. אולם נסיון זה ודומיו להגיע לידי הסכם בין הכתות הנוצריות עלו בתוהו, ובעיקר אמורים הדברים לגבי הקאתולים.

עם הקמת המדינה, ב-1948, הקדישה ישראל תשומת לב מיוחדת למקומות הקדושים. במגילת העצמאות מצוי סעיף הדן בזכות השמירה על המקומות המקודשים וחופש הדת לכל העדות. לאחר מלחמת ששת הימים קיבל הדבר משנה תוקף, בין השאר עקב העובדה, כי המקומות המקודשים החשובים ביותר, ובעיקר אלו בעלי הרגישות המיוחדת, שעליהם חלים כללי הסטאטוס-קוו, היו לפני כן בשלטון ירדן.

מיד לאחר איחוד ירושלים ב-1967, כונסו ראשי העדות הנוצריות על-ידי ממשלת ישראל, והודגש בפניהם עקרון השמירה על המקומות הקדושים מחד גיסא ואי התערבות בענייניהן הפנימיים של העדות מאידך גיסא. באותו יום, ה-27 ביוני 1967, אושר גם חוק הגנת המקומות הקדושים, תוך קביעת כללי ענישה חמורים למפיריו. כן שולמו פיצויים לשיקום המקומות הקדושים שניזוקו במלחמה.

האתרים העיקריים הנתונים לכללי הסטאטוס-קוו

החזקה על כנסיית קבר ישו

מכלול המבנים הנמצא בכנסיית הקבר, נתון לחזקת הכתות הנוצריות השונות, על פי כללי הסטאטוס-קוו. הכנסיה הנוכחית בקוויה העיקריים היא הכנסיה הצלבנית, ששופצה בידי מונומאכוס בשנת 1149, לאחר החורבן שהמיט עליה הח'ליף הבלתי שפוי חאכים. הסגנון הארכיטקטוני הבלתי אחיד והעיטורים הם פרי השיפוצים, שנעשו אחרי השריפה של 1808. במשך שנים ארוכות היתה הכנסיה במצב מוזנח.

התיקונים הדרושים לא בוצעו בשל המכשולים שנערמו כתוצאה מהמחלוקות בין העדות השונות. רק בשנים האחרונות בוצעו במקום שיפוצים נרחבים בהשתתפותן ובהסכמתן של שלוש העדות הגדולות. במהלך השיפוצים הוסרו רבים מהתיקונים החפוזים שנעשו לאחר השריפה של 1808, במטרה לחשוף או לשחזר את השרידים הקדומים.

כמו במקומות מקודשים אחרים, השליטה בכנסיית הקבר היא בידי שלוש העדות הנוצריות העיקריות, הקאתולית, היוונית-אורתודוקסית, והארמנית. לעדות הקטנות יותר – הסורים, החבשים והקופטים, זכויות מצומצמות ביותר. העדות הגדולות הן היחידות הרשאיות לדרוש כי שערי הכנסיה ישארו פתוחים עבורן, להכנס לכנסיה בתהלוכות דתיות ולקיים בה את הטקסים על פי הסדרים שנקבעו על-ידן. גם הקופטים הצליחו לאחר מאמצים רבים לקבל דריסת רגל במקום במאה ה-16, אך אין להם מקום משלהם בכנסיה. אין להם אפשרות לערוך תפילות יומימיות במקום, אך יש להם זכות לפזר קטורת בקאפלות. באופן דומה, גם לסורים אין מקום קבוע בכנסיה והם עורכים תפילות וטקסים רק בחגים. לקופטים ולסורים אין כל זכות לקיים תהלוכות דתיות, אלא יחד עם הארמנים. רק ביום השישי של הפסחא, יש להם זכות לערוך תהלוכה בנפרד, אך לא לפני שבאו בדברים עם היוונים-אורתודוקסים והקאתולים. גם לחבשים אין מקום בכנסיה, ואין הם מקיימים בתחומה תפילות, למעט בחג הפסחא אותו הם חוגגים על גג כנסיית הלנה, מקום מגוריהם.

לכתות נוצריות אלו ולאחרות, היו בעבר זכויות של ממש בכנסיית הקבר, אך הן נושלו ממנה במשך השנים, בין השאר בשל אי יכולתן לעמוד בנגישות השלטון התורכי.

ניתן לסכם את החזקה של הכתות השונות בכנסיה כדלקמן:

1. חזית הכנסיה, הכניסה, אבן המשיחה, החצר החיצונה של הרוטונדה, והכיפה הגדולה של הקבר משותפות לכולן. שלוש הכתות כאחד נושאות בהוצאות התיקונים באופן שווה. חצר הכנסיה נמצאת בשימוש משותף אף היא, אך ליוונים-אורתודוקסים בלבד הזכות לנקותה.

2. היוונים-אורתודוקסים תובעים חזקה בלעדית על כיפת הקתוליקון, אך הכתות האחרות מסרבות להכיר בתביעה זו, מתוך טענה כי זהו חלק אינטגרלי של הכנסיה. הן עומדות על כך שתשותפנה באחזקת המקום ובתיקונו. מצב של "הסכמה שבשתיקה" קיים לגבי הקאפלה של הלנה עליה תובעים חזקה הארמנים, וקאפלת מציאת הצלב הנתבעת על-ידי הקאתולים.

3. החזקה על "שבע קשתות הבתולה" (הפרוזדור צפונה לקתוליקון) היא נושא למחלוקת בין הקאתולים והיוונים-אורתודוקסים, הקאפלה של ניקודמוס – בין הארמנים לסורים, והחזקה על דיר אל-סולטאן – בין הקופטים לאתיופים. בכל אחד מהמקומות הנזכרים, אף אחת מהעדות אינה מאפשרת לרעותה לבצע תיקונים במקום או לתרום לאחזקתו.

4. הקאפלה של הופעת המלאך, הקאפלות של הגולגותא (הקלבריה) וכן קאפלות הנצחה אחרות, נמצאות בחזקה מוגדרת של אחת מהעדות (הגדולות), אך לעדות האחרות זכות מסוימת להתפלל ולערוך בהן טקסים. ניתן לבצע שיפוצים במקום רק בתאום עם העדות הנוצריות האחרות.

5. הקתוליקון, המעבר המקורה, והקאפלות בחצר (מלבד אלו של היוונים-אורתודוכסים במערב), נמצאים בחזקה מוגדרת של עדה זו או אחרת, אולם הם נתונים לחוקי הסטאטוס-קוו החלים על כנסיית הקבר.

שלוש הכתות הנוצריות המרכזיות מיוצגות בכנסיית הקבר בידי ממונה וכמרים השוכנים דרך קבע במקום. שעות התפילה נקבעות על דעת הצדדים להם חזקה על הכנסייה. בדרך כלל לא נוצרים כל קשיים למעט בזמן החגים. לכל אחת מהעדות הנוצריות מועד תפילה קבוע במשך היום, ליוונים-אורתודוכסים זכות להתפלל גם בלילה, לפני הקאתולים והארמנים.

הכנסייה לחלקיה

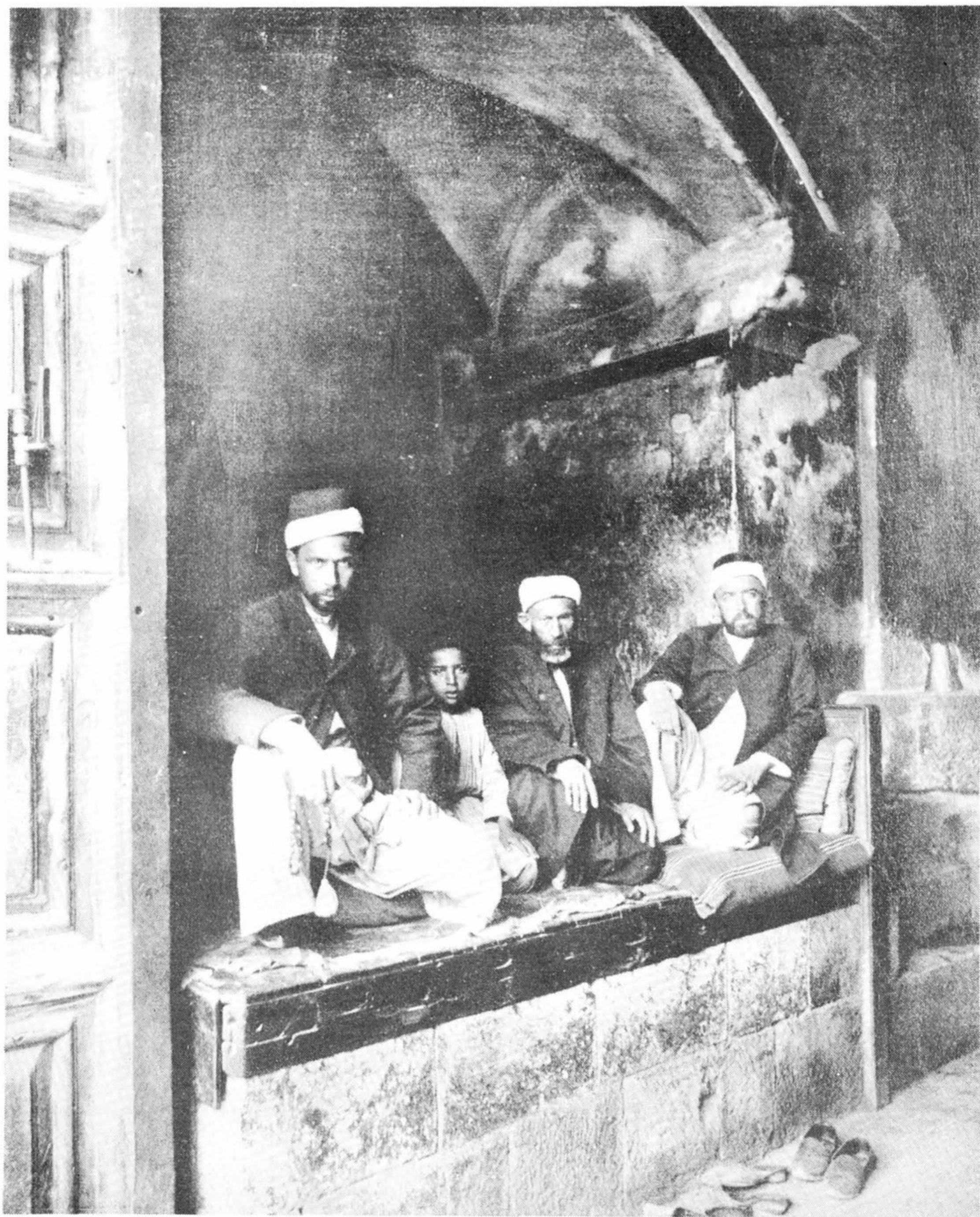
החצר. הכניסה, הקאפלות שמצפונה וממזרחה והחלק החיצון של הקאפלה היוונית-אורתודוכסית ממערב, נתונים לכללי הסטאטוס-קוו. רצפת החצר ושתי הדלתות החיצוניות הן בחזקה משותפת לשלוש העדות. היוונים-אורתודוכסים דואגים לאחזקת החצר ולנקיונה, ומחזיקים במפתחות הכניסה (החיצונית). כל התיקונים הדרושים מבוצעים על חשבון שלוש העדות באורח שווה או בידי השלטונות. בשנת 1921 ניסו היוונים-אורתודוכסים לתקן את בריחי הדלת המזרחית, בטענה כי זוהי זכותם הבלעדית, אך הקאתולים התנגדו לכך. לאחר חקירת העניין הסתבר, כי כבר נעשתה עבודה דומה בשנת 1879 ובשנת 1906 בידי השלטונות ולכן גם הפעם נמסרה להם העבודה.

המדרגות המוליכות אל קאפלת יסורי הבתולה נמצאות ברשות הקאתולים. שאלת הזכות לניקוי המדרגות התחתונות, הנמצאות כמעט במפלס החצר היוונית בשנת 1901 עילה לריב דמים בין היוונים-אורתודוכסים והקאתולים, שנסתיים בפציעת מספר כמרים. כיום הקאתולים מנקים את המקום מדי יום, בעוד שהיוונים-אורתודוכסים עושים זאת רק לעתים רחוקות, בשעה שהם מנקים את החצר בכללה.

בחזית הכניסה לכנסייה מצויה המצבה המוקדשת לפיליפ דה-אוביני, מורהו של הנרי השלישי. זו נשתמרה במשך השנים, שכן מעליה היה מושב שומרי כנסיית הקבר. כדי להגן על המקום סידרה "החברה למען ירושלים" בתקופת המנדט הבריטי מעין מגרעת מתחת למפלס החצר והקיפה אותו בסורגים. עבודה זו מומנה בידי משפחת דנבי, הנמנית לפי המסורת על צאצאי פיליפ דה-אוביני.

לתזמורות אסור להיכנס לחצר. כאשר פורסם חוק זה ב-1925, התנגדו לו הקאתולים בהביאם דוגמאות מלפני המלחמה, בהן ניתנה רשות חופשית לתזמורות לבוא למקום. לבסוף נתברר כי היו אלה מקרים חריגים ולכן נשמר הכלל בקפדנות גם בימינו. כן חל איסור לפרוש דגלי לאום.

הכניסה לכנסייה. הכניסה לכנסייה היא דרך פתח יחיד המוגף באמצעות דלתות עץ כבדות. במקורה היתה זו כניסה כפולה, אולם הפתח המזרחי נסתם על-ידי צלאח א-דין בסוף המאה ה-12 (קיימת תקווה בין הקאתולים ואף בקרב כתות אחרות כי ביום מן הימים יפתח פתח זה. היוונים-אורתודוכסים מתנגדים לכך, שכן הדבר יאפשר גישה לקברי הצלבנים שהוצנעו על ידם). החזקה על דלתות הכניסה היא בידי שומרים מוסלמים, שנהגו בימים עברו לשבת סמוך לכניסה. השומרים המוסלמים מונו לפי המסופר כבר בימי הח'ליף עומר. בתקופה זו הם נמנעו מלהכנס לכנסייה ומסרו את המפתחות לידי הפטריארך סופרוניוס, אך שומרים מוסלמיים הופקדו על



השומרים המוסלמים יושבים על ספסל בכניסה לכנסיית הקבר.
מפתחות הכניסה נמצאים בידי המוסלמים ועד ל-1834 הם גבו דמי כניסה גבוהים מהמבקרים



הקאפלה הקופטית מאחורי האדיקולה של קבר ישו

הכניסה. עם כיבוש ירושלים מידי הצלבנים, הופקדו מפתחות הכניסה לצמיתות בידי המוסלמים (ממשפחת אנשיבי) וזאת, כדי למנוע ריב בין הכתות הנוצריות. הסולטאן סולימאן אישר נוהג זה. בתקופת איברהים פחה (1834), נוספה משפחת שומרים אחרת - יהודה, המחזיקה בידה את המפתחות, בעוד משפחת אנשיבי ממונה על פתיחת הדלתות.

הזכות לבקש את פתיחת הדלתות נתונה בידי שלוש הכתות העיקריות. בכל פעם שהדלת נפתחת משלמים לשומר סכום מסוים עבור פתיחתה וסכום גדול יותר עבור פתיחת שתי הדלתות. השומרים נוהגים לקבל עמלה קבועה מהקופטים ומהסורים. שני שלישים מהתמורה מקבלת משפחת אנשיבי ושליש אחד משפחת יהודה. הדלת נפתחת על-ידי כל אחת מהעדות לפי תור. בשבוע הפסחא הדלת נפתחת על-ידי היוונים-אורתודוקסים. ביום השישי המקודש על-ידי הקאתולים ובערב הפסחא עצמו (טקס האש הקדושה), על-ידי הארמנים. העדה המעוניינת בפתיחת הדלת מקישה בפשפש שבדלת, אשר מפתחותיו נמצאים בידי היוונים-אורתודוקסים. המשרת היווני-אורתודוקסי מודיע לשומר המוסלמי שבא ופותח את הדלת. אין כל חילוקי דעות בגין פתיחת הדלתות ונעילתן. השומר נחשב כגורם נייטרלי לחלוטין, שאינו מתערב בענייני הזכויות בכניסה. לשלושת הפטריארכים הזכות להיכנס לכנסיית הקבר בשעת התהלכה הדתית. כמרים הנמצאים בביקור וכל עולי הרגל זכאים אף הם להיכנס, בתנאי שלא ילבשו בגדי כמורה בשעת התהלכה. על הפטריארך ללוות את התהלכה בעצמו.

אבן המשיחה. אבן המשיחה המצויה סמוך לכניסה מציינת את המקום בו נמשחה גופת ישו והוכנה לקבורה. זוהי אבן מקומית אדומה, המכסה לפי המסורת על "האבן המקורית" המצויה מתחתה. אבן המשיחה והאזור הסמוך הם בחזקה משותפת של כל העדות הנוצריות. בסמוך נמצא המקום בו כורעים המאמינים בדרך בהיכנסם לכניסה. המנורות התלויות מעל לאבן נחלקות כדלקמן: ארבע שייכות ליוונים-אורתודוקסים, אחת לקאתולים, שתיים לארמנים ואחת לקופטים.

הרוטונדה. חלק זה כולל את עיקר המבנה הסוכך על מבנה הקבר. באולם 18 עמודים הנושאים את הכיפה הגדולה ואת המעבר המקורה בקומה העליונה. הכיפה, שהיא ברשות שלוש העדות הגדולות, שוקמה בשנת 1866, לאחר חמש-עשרה שנות משא ומתן מייגע, במימון שניתן במשותף על-ידי הממשלה התורכית (שייצגה את הארמנים) והממשלות הרוסית והצרפתית. רצפת הרוטונדה התחומה על-ידי העמודים, שייכת לכל העדות הנוצריות. אסור להכניס למקום אביזרים או ריהוט, כדי שלא להפריע למעבר חופשי למבקרים הרבים. העדות העיקריות דואגות לניקוי המקום על פי סדר קבוע, כשכל אחת מהן אחראית לכך במשך שבוע לסירוגין. לכולן זכות לקיים תפילות במקום, במהלכן אין מעבר לציבור ולעדות האחרות בחזית קאפלת הקבר.

המנורות התלויות בכניסה לקבר והפמוטים שייכים במשותף לכל העדות (שניים לכל אחת מהן). בשנת 1834, בנו הקופטים קאפלה קטנה ממערב לאדיקולה של הקבר, בהשתדלותו של איברהים פחה המצרי וזאת, חרף מחאת העדות האחרות. קאפלה זו נמצאת בחזקתם הבלעדית, פרט לחלק החיצוני הנתון לכללי הסטאטוס-קוו.

מסביב לרוטונדה מצויים חדרים קטנים השייכים לעדות הנוצריות השונות. הם

בנויים במקום שהיה בעבר הפרוזדור המעוגל שהקיף את הכנסיה. להלכה העמודים והמירווחים ביניהם שייכים לכל העדות. בפועל, כל עמוד שייך לעדה אחרת, דבר הבא לידי ביטוי באיקונין התלוי עליו. העמודים 15-18 (מכיוון מזרח למערב) שייכים לארמנים; בהמשך עד לעמוד ה-12 - ליוונים-אורתודוקסים, אך לקופטים שני חדרים במקום זה. עמודים 8-11 בחזית הקאפלה של ניקודמוס שייכים לארמנים, אך התמונות הגדולות על עמודים 10-11 הן ברשות הקופטים. עמודים 5-8 שייכים ליוונים-אורתודוקסים, ו-1-5 - לקאתולים.

מבנה הקבר. מבנה הקבר מכסה על קבר ישו ומקום תפילת המלאך. הוא נמצא במקום שהיה מבנה צלבני עד לשריפה של שנת 1808. מבנה הקבר הנוכחי הוקם בידי ארכיטקט יווני בשם קומנוס, אשר שמו הונצח בחלק הפנימי סמוך לכניסה. בשנת 1926 ערכה ממשלת המנדט סקר, שנועד לבדוק את מצב מבנה הקבר והתיקונים שיש לבצע בו. הסקר העלה שלא צפויה לו כל סכנה וכי אין צורך לבצע שיפוצים מידיים. (סקר דומה נערך לאחרונה בידי משלחת ארכיאולוגית בריטית). בחגים מסוימים מעטרות העדות את המבנה בעיטורים כבדים באופן המתואם ביניהן מראש. בשנת 1920 נתבקשו הנוצרים בידי מפקח העתיקות המנדטורי להמנע מנוהג זה, בשל הנזק שהדבר הסב לאדיקולת הקבר. ברם, הנוהג חודש לאחר מכן. החלק הפנימי של המבנה פתוח דרך קבע לעולי רגל ומבקרים. במרכז קאפלת המלאך נמצא כן מיוחד ועליו אבן. זוהי לפי המסורת אבן הגולל, שחתמה את פי הקבר עליה ישב המלאך. הכניסה לקאפלה עצמה היא דרך פתח נמוך וצר. הקבר מכוסה בלוח שיש ומעליו תלויות 43 מנורות הדולקות יומם ולילה. ברשות כל אחת משלוש העדות העיקריות 13 מנורות בעוד ש-4 שייכות לקופטים. האזור מעל לקבר מחולק בין שלוש העדות, מרכזו שייך ליוונים-אורתודוקסים, צדו השמאלי לקאתולים והימני לארמנים. שתי הבליטות בצדדים שייכות ליוונים-אורתודוקסים. הנרות של כל אחת מן העדות נמצאים על החלק השייך להן. לשלוש העדות העיקריות גם יחד שייכים התמונות והפמוטים שבמקום, והן היחידות הרשאיות לבצע את טקסיהן בקבר.

הקאפלה ע"ש ניקודמוס. בקצה המערבי של הרוטונדה נמצאת הקאפלה ע"ש ניקודמוס. הכניסה אליה היא בין עמודים 8-9, מול הקאפלה הקופטית. היא כוללת חדר מבוא, הקאפלה ובה המזבח ומעבר לו - מערת כוכים המכילה קברים קדומים מתקופת בית שני. שניים מכוכים אלו נערצים כקברי ניקודמוס ויוסף מארימתיאה. החזקה על קאפלה זו, הפתוחה תמיד למבקרים, שימשה נושא לחילוקי דעות חריפים בין הסורים לארמנים. הארמנים טוענים כי היא נמצאת ברשותם וכי לסורים רק הזכות לקיים במקום את תפילותיהם, שכן הם כפופים לארמנים בכל הנוגע לזכויותיהם במקומות הקדושים.

הקתוליקון. אולם הקתוליקון נמצא ממזרח לרוטונדה. במרכז האולם אבן המסמלת את טבור העולם. מן המאה ה-14 לפחות נמצא המקום ברשות היוונים-אורתודוקסים. מאחר והוא מהווה חלק אינטגרלי מהכנסיה, יש לבוא בדברים עם שאר העדות הנוצריות על כל שינוי בו. כך, בשנת 1922, שעה שהיוונים-אורתודוקסים הזהיבו את דלתות הקתוליקון המוליכות לרוטונדה, בטענה כי להם זכות על חלק זה של הכנסיה, מחו הקאתולים על כך ובסופו של דבר פסקו השלטונות, כי גם מקום זה נתון לכללי הסטאטוס-קוו ואין לבצע בו שינויים ללא הסכמת כל הצדדים. היוונים-אורתודוקסים טוענים גם כי המנורה מהמאה ה-12 המשתלשלת מכיפת

הקתוליקון שייכת להם בלבד, אך העבודות שרצו לבצע במקום נתקלו בהתנגדות חריפה מצד הקאתולים. לאחר שהכיפה ניזוקה ברעידת האדמה של 1927 הושגה פשרה, לפיה עבודה זו תיעשה על-ידי היוונים-אורתודוכסים ובתמורה יותר לארמנים ולקאתולים לבצע עבודות שיקום אחרות.

הקאפלה ע"ש הלנה וקאפלת מציאת הצלב. מזרחית לקתוליקון, בין קאפלת חלוקת המלבושים וקאפלת הלעג, מערכת מדרגות היורדת לקאפלת הלנה וממנה ירידה נוספת - לקאפלת גילוי הצלב. גרם המדרגות והקאפלה הראשונה שייכים לארמנים. במקום שני מזבחות: זה שמצפון מוקדש לגנב הטוב בעוד המערבי מוקדש להלנה. כאן מראים את המקום עליו ישבה הקיסרית בשעת חיפוש הצלב. לארמנים ניתנה הזכות לשפץ את הקאפלה בשנת 1929. לאחרונה הם שוב ערכו במקום שיפוצים יסודיים.

קאפלת גילוי הצלב אינה אלא מערה טבעית אליה מוביל גרם מדרגות חצוב בסלע. המדרגות שחוקות מעקבות אלפי עולי הרגל שביקרו במקום. הקאפלה נחלקת לשניים: אריח שיש המנציח את המקום בו היה הצלב ומזבח בסמוך המוקדש לביקורו של הדוכס מכסימיליאן בירושלים.

הקאתולים טוענים לחזקה בלעדית על קאפלת מציאת הצלב וכן על המדרגות המוליכות אליה. ואמנם בשנת 1929 ניתנה להם הרשות להרכיב מדרגות מתכת על גבי המדרגות הקדומות. היוונים-אורתודוכסים תובעים זכויות משלהם במקום ולכן קיימת מחלוקת ביניהם בנוגע למיקום הנרות. גם הארמנים והסורים מקיימים כאן את טקסייהם בחג מציאת הצלב. הקאפלות הללו פתוחות לביקור בני העדות השונות והן רשאיות להקטיר קטורת ולהתפלל במקום.

הגולגותא - מקום הצליבה. לגולגותא ניתן להגיע באמצעות שני גרמי מדרגות. זה הצפוני שייך ליוונים-אורתודוכסים, בעוד הדרומי - לקאתולים. מתחת לגולגותא מצויה הקאפלה של אדם, בה מראים את אותו בקיע בסלע, שנוצר לפי המסורת בזמן הצליבה. כן נמצא במקום (מימין) חדר המלבושים של היוונים-אורתודוכסים. בקצה הקאפלה במערב, נמצאות המצבות מהתקופה הצלבנית, שהושחתו בשריפה של 1808. החל מזמנו של קונסטנטינוס היה מקום הצליבה נערץ על-ידי המאמינים, והוקמו בו קאפלות בתקופות שונות. במקורה היתה הגולגותא נפרדת מהכנסייה עצמה ושולבה בה רק בתקופה הצלבנית.

החלק הצפוני של הקאפלה שייך ליוונים-אורתודוכסים וידוע בשם "קאפלת רוממות הצלב". במקום מראים את המגרעת בה נקבע הצלב. החלק הדרומי השייך לקאתולים נחשב כמקום הצליבה. המזבח המוקדש למרים אם ישו, הנקרא גם "סטבאט", מצוי ביניהם ושייך גם הוא לקאתולים (סטבאט מאטר - פירושו "עומדת האם" - ראשיתה של תפילה ידועה המוקדשת למרים שעמדה במקום זה למרגלות הצלב). ביום השישי של הפסחא רשאים הקאתולים לערוך את תפילותיהם על גבי מזבח היוונים-אורתודוכסים שבקאפלת "רוממות הצלב". כל חדרי המגורים והמחסנים מאחורי הגולגותא והדלתות המוליכות אליהם שייכים ליוונים-אורתודוכסים.

דיר אל-סולטאן. כנסיית דיר אל-סולטאן נמצאת על גג קאפלת הלנה וממזרחה. היא כוללת חצר, מבנה כיפתי במרכז וקבוצת מבנים שבהם מתגוררים הנזירים האתיופים. המנזר נמצא במקום שהיתה האכסדרה של הקאנונים והאוגוסטינים בתקופה הצלבנית, שחרבה בשנת 1245 (שרידיה נראים עדיין במקום). הקופטים



2



1



3



4

דיר א-סולטאן על גג כנסיית הקבר, אחת מהתוצאות היותר עגומות של המחלוקת על המקומות הקדושים: העדה האתיופית, שאיבדה את מקומה בכנסיה, הקימה את מגוריה הדלים על גג כנסיית הקבר.

1-2. בקתות המגורים הזעירות בדיר א-סולטאן
3. קאפלה קטנה ושרידים צלבנים לידה בדיר א-סולטאן

4. כיפת קאפלת הלנה במרכז דיר א-סולטאן

והאתיופים כאחד תובעים חזקה על דיר אל-סולטאן. הקופטים גורסים כי האתיופים אינם אלא "אורחים לא קרואים" במקום. חילוקי הדעות בין העדות הם בעלי עניין מיוחד לנוכח העובדה, כי לשתייהן מוצא אתני משותף.

עולי רגל בימי הביניים מזכירים כמרים קופטים ואתיופים בתוך כנסיית הקבר, ואין ספק כי בעבר היו להם זכויות במקום. במאה ה-14 היתה בידי האתיופים הקאפלה של מרים הקדושה ממצרים, במאה ה-15 - הקאפלה של הלעג באמבולטוריום ובתקופה אחרת היתה להם חזקה על קאפלת הלנה. מכל מקום, במאה ה-17, בדומה לעדות נוצריות קטנות אחרות שלא יכלו לעמוד בלחצי השלטון התורכי, הם איבדו את אחיזתם בכנסייה עצמה ואז (לטענתם) רכשו את הזכות על כנסיית דיר אל-סולטאן. לעומתם טוענים הקופטים, כי המקום היה שייך להם מתמיד וכי כמעשה חסד צירפו אליהם את האתיופים. באותה מידה היתה לאתיופים זכות תפילה בקאפלת ארבעים המארטירים. המחלוקת על קאפלה זו נשמעה לראשונה בראשית המאה הקודמת. לא ברור מדוע התגלע ריב בין שתי עדות קטנות אלו. בשנת 1838, בתקופת איברהים פחה, פרצה מגפה בה ניספו אתיופים רבים. הקופטים ניצלו את ההזדמנות והשתלטו על המקום, אך לקראת סוף המאה ה-19 הצליחו האתיופים להחזיר לעצמם את החזקה. בחקירה שנעשתה על-ידי השלטונות התורכיים ניתן המקום לקופטים. האתיופים סירבו למסור את המפתחות והקופטים נאלצו להתקין מפתחות חדשים. התרחשויות אלו ארעו בשעה שהמלך תיאודור היה נתון במלחמה עם בריטניה, שכתוצאה ממנה היו האתיופים במצב פוליטי נחות. ב-1889 פרץ שוב סכסוך שבא בעקבות שאיפת הקופטים לבצע שיפוצים ובנייה במקום, דבר שהאתיופים התנגדו לו נמרצות. בסופו של דבר הקופטים לא הרשו יותר לאתיופים להתפלל בקאפלת ארבעים המארטירים. העניין הובא להכרעת השלטונות, אשר לא יכלו אמנם לאלץ את הקופטים לפתוח את דלתות המקום בפני האתיופים, אך התירו להם לפתוח פתח בקיר המזרחי לשימושם. בו בזמן הותר לאתיופים לבנות אוהל על מרפסת המנזר לצורך חגיגות הפסחא. מאמצים נוספים של האתיופים לממש זכויות אחרות עלו בתוהו.

החזקה על כנסיית העליה על הר הזיתים

כנסיית העליה נערצת על בני כל הכתות הנוצריות שלהן חזקה במקומות הקדושים. מצב אתר מקודש זה יוצא דופן בהיותו בידי המוסלמים, אולם אין הוא משמש כמסגד והעדות הנוצריות עורכות בו את טקסיהן בחג העליה לשמיים. המקום פתוח תמיד לביקורי תיירים.

מזבח אבן הבנוי מאחורי הקאפלה, מימינה, שייך ליוונים-אורתודוקסים. לארמנים, לקופטים ולסורים שייך מזבח הסמוך לקיר שמאחורי הקאפלה. בחג העליה לשמיים נערכים טקסים ליד מזבחות אלו, ונפרשות יריעות התלויות בעזרת ווים מיוחדים הקבועים בקיר. היוונים-אורתודוקסים אף מביאים שולחן מיוחד לנרות המוצב בין הקפאלה לכניסה, בעוד שהארמנים מציבים את שולחנם קרוב יותר לכניסה. לקאתולים הרשות לבצע את טקסיהם בתוך הקאפלה עצמה. על פי פירמאן שניתן ליוונים-אורתודוקסים בשנת 1852, גם להם זכות לבצע את טקסיהם בתוך הקאפלה, אך הם לא ניצלו מעולם זכות זו. בשנת 1922 הציבו הקאתולים מזבח בחוץ על אף מחאת היוונים-אורתודוקסים, בטענם כי זכותם לבצע את טקסיהם בתוך

הבניין או מחוצה לו כרצונם. בשנת 1926 ביצעו היוונים-אורתודוקסים שיפוצים בקיר המבנה. הדבר עורר את מחאת הקאתולים בטענה, כי המקום שייך לכלל העדות הנוצריות ולכן הופסקה העבודה. תיקונים הנעשים כיום במקום צריכים להתבצע בשיתוף שלוש העדות העיקריות.

החזקה על כנסיית קבר מרים בעמק יהושפט

כנסיית מרים נמצאת בחזקה משותפת של הארמנים והיוונים-אורתודוקסים. עבודות הנקיון נעשות על-ידי שתי העדות במשותף, ומפתחות המקום נמצאים בידי כל אחת מהן. לסורים ולקופטים הזכות לקיים את טקסיהם על מזבחות הארמנים, לקופטים פעמיים בשבוע ולסורים פעם בשבוע. לקאתולים אין מקום קבוע בכנסייה ואין הם מקיימים תפילות במקום אף שהם זכאים לכך. הם תובעים חזקה על הכנסייה, בטענה שנושלו ממנה על-ידי היוונים-אורתודוקסים. ואמנם, אין ספק כי בזמן מן הזמנים היתה הכנסייה בחזקתם, וברשותם תעודות המאשרות זאת. בימי הביניים היתה כאן כנסייה בנדיקטינית, שנקראה "כנסיית מרים הקדושה בעמק יהושפט". בראשית המאה ה-18 היה במקום מזבח ברשות היוונים-אורתודוקסים והארמנים. הקאתולים נושלו סופית מהכנסייה בשנת 1757, זמן בו איבדו את חזקתם גם על כמה מקומות קדושים אחרים. כל נסיון של היוונים-אורתודוקסים או הארמנים לבצע שיפוצים או שינויים במקום נתקל בהתנגדות הבעלים הקודמים. בשנת 1924, שעה שהארמנים והיוונים אורתודוקסים רצו לשפץ את הגג בחזית הכנסייה, התלוננו הקאתולים כי יש בכך משום הפרת הסטאטוס-קוו, אך ללא הועיל.

סמוך לאפסיס הימני, בחלק התחתון של הכניסה נמצאת קאפלת קבר מרים. הקאפלה נחלקת שווה בשווה בין היוונים-אורתודוקסים לארמנים. המנורות מימין שייכות לאלו הראשונים בעוד המנורות משמאל - לאלו האחרונים. הקאפלה שמאחורי הקבר, החל מהמדרגות שבכניסה שייכת ליוונים-אורתודוקסים. בסמוך נמצא המזבח הארמני המוקדש לברתולמאן, שבקרבתו עורכים הסורים את תפילותיהם. מזבח סטפנוס הסמוך והחלק האחורי של הכנסייה הם ברשות היוונים-אורתודוקסים. הקאפלה באפסיס השמאלי, של הצגת ישו, היא ארמנית ונמצאת בשימוש הקופטים שעה שהם מקיימים כאן את תפילותיהם. הסורים טוענים כי המזבח עליו הם עורכים את טקסיהם הוא רכושם. בשנת 1932, פרצה מחלוקת ביניהם ובין הארמנים בשאלה זו, שעה שהארמנים החליפו במקום שתי איקוניות שנתבלו. הסורים מחו בטענה כי המזבח והאיקוניות כאחד הם רכושם, אך הארמנים הוכיחו כי האיקוניות נושאות כתובות ארמניות והשינוי אושר.

מערת היגון. סמוך לכנסיית מרים מצויה מערת היגון, הנמצאת ברשותם הבלעדית של הקאתולים-הפרנציסקאנים.

גת שמנים. שלושת הגנים של גת שמנים אינם נתונים להסכם הסטאטוס-קוו. בשנת 1925, כאשר בנו הקאתולים את הבסיליקה החדשה, התעוררה מחלוקת בינם לבין היוונים-אורתודוקסים בגין הריסת החומה שבסמוך לעמוד הפאטר-נוסטר המסמל את מקום הבגידה בישו. היוונים-אורתודוקסים עשו כאן ויתורים לקאתולים, ותמורתם ויתרו הקאתולים בעניין התפילה בכנסיית וירי גלילאה שעל הר הזיתים. מכל מקום, זכות היוונים-אורתודוקסים להתפלל בסמוך לעמוד נשמרה. בהזדמנות זו הוצב העמוד מזרחה לכנסייה, מול כנסיית מריה מגדלנה.

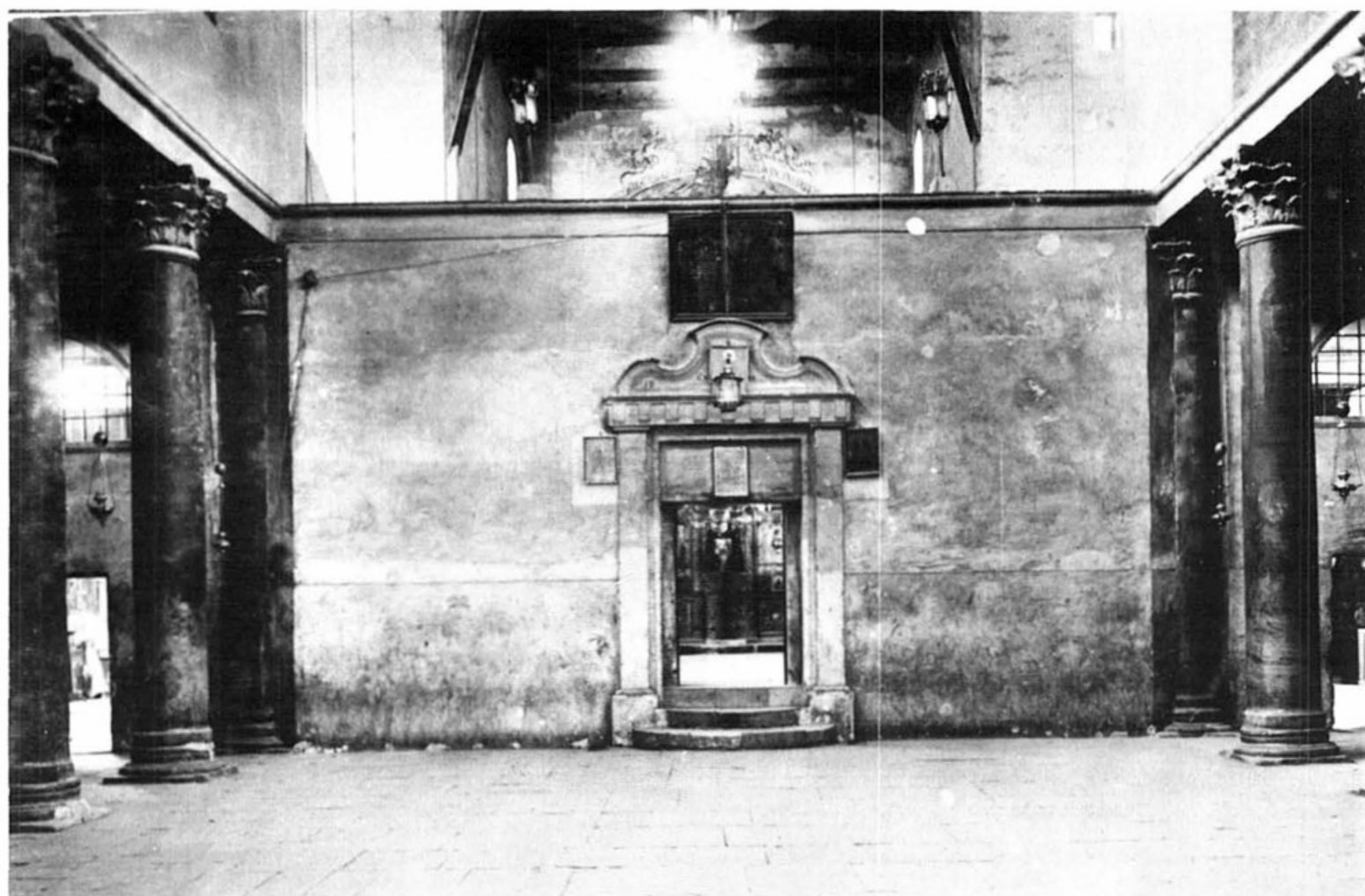
החזקה על כנסיית המולד בבית לחם

כנסיית המולד נחשבת לאחד האתרים הנוצריים הקדושים ביותר וכללי הסטאטוס-קוו במקום הם בעלי אופי עדין ומורכב ביותר. הכנסיה עברה את כל התהפוכות וההתרחשויות כמו המקומות הקדושים האחרים. בידי הקאתולים תעודות המעידות כי השליטה בכנסיה היתה בידיהם במאות ה-17 וה-18. כיום שונה המצב ורוב הכנסיה שייכת ליוונים-אורתודוקסים. האולם המרכזי גם הוא בידיהם אבל לארמנים זכות לעבור בו לכנסייתם וכן לגשת לטרנספטה הצפונית הנמצאת ברשותם.

לקאתולים עניין מיוחד בכנסיה זו, בהקשר להירונימוס ופאולה, שמילאו תפקיד חשוב בתולדות הכנסיה ונקברו במקום במאה ה-5. המערה בה חי הירונימוס ואשר בה לפי המסורת תירגם את המקרא ללטינית, וכן הקברים של פאולה ובתה אסטוכיום הקדושות נתונים באופן בלעדי בידי הקאתולים. מערות אלו שנחשבו לקדושות באופן מיוחד בעיני עולי הרגל מימי הביניים, נתונות כיום לכללי הסטאטוס-קוו. כך גם הכנסיה המודרנית של סנטה קתרינה, אשר נבנתה בידי הפרנציסקאנים בשנת 1881 מצפון לכנסיה הקדומה, המנציחה את הופעתו של ישו בפני קתרינה הקדושה. בכנסיה המרכזית מוגבלת זכות הקאתולים רק לתהלכה דתית אל מזבח המגושים שבמערות הלידה. כן יש להם זכות להכנס מהדלת הראשית וזכות מעבר הלך ושוב מכנסייתם אל המערה. אין להם כל זכות לערוך טקסים כלליים בכנסיה עצמה ואף לא ליטול חלק בנקיונה. הנקיון הרשמי של הכנסיה נעשה בחודש ינואר ונמשך כשעתיים. הדבר נעשה בטקס מיוחד, כאשר הפטריארך מודיע על כך לשלטונות, שנציגם נוכח בשעת מעשה.

חצר הכנסיה. היוונים-אורתודוקסים תובעים זכות בלעדית על החצר, אך אין לבצע כל עבודות במקום ללא נוכחות העדות האחרות. הוא הדין לגבי בור המים בחצר הכנסיה, שנמצא (בעבר) בשימוש העיריה. קיר הכנסיה הארמנית מדרום נתון אף הוא לכללים החמורים של הסטאטוס-קוו. שעה שהארמנים רצו להגדיל את אחד החלונות בכנסייתם נתקל הדבר בהתנגדות מוחלטת של שאר העדות הנוצריות. (מצפון לחצר מצוי בית הקברות היווני-אורתודוקסי ולהם הזכות לבנות רק מצדו הצפוני, באופן שהבנייה לא תהיה גבוהה מן החצר המקיפה את בית הקברות). שלושת הפטריארכים נכנסים לכנסיה בחגיגות חג המולד, מלווים בתהלכה ססגונית העושה את דרכה מירושלים מלווה בפרשים. אישים מכובדים נפגשים בהזדמנות זאת עם הכמרים העוטים גלימות מיוחדות ונושאים ניסים, והם צועדים יחדיו בכיוון לפתח הכנסיה.

הכניסה לכנסיה. הפתח הנמוך מהווה את הכניסה הישירה, הרשמית והיחידה לכנסיה. ניתן להבחין למעלה במשקוף קדום גבוה יותר. חסימת הפתח נעשתה בדורות הקודמים מסיבות בטחוניות וכדי למנוע מהערבים להכניס בעלי חיים לכנסיה. באופן רשמי מפתחות הדלת נמצאים בידי היוונים-אורתודוקסים, אך גם בידי הקאתולים נמצאים מפתחות. הדלת נפתחת ונסגרת מיד לאחר צלצול הפעמון שברשות הקאתולים. לוח הזמנים לפתיחת הדלת נקבע בהתאם לעונות השנה, מוקדם יותר בחורף וכו'. על פי בקשת הקאתולים נפתחת הדלת לעתים מוקדם יותר ונשארת פתוחה מאוחר יותר (לצורך תפילותיהם, בעיקר בחודש נובמבר ושבעיים לפני חג המולד). בליל חג המולד הקאתולי נפתחת הדלת בשעה 9.30 בערב, בזה הארמני ב-10.00 בערב ואילו בזה היווני-אורתודוקסי היא נשארת פתוחה למשך כל הלילה.



הקיר החוצץ בין אולם הכנסיה והבימה בכנסיית המולד בבית לחם. הקיר, שנבנה ב-1842 בידי היוונים-אורתודוקסים (למעלה), הוסר לפי דרישת המושל הצבאי הבריטי ב-1919 (למטה)



הנרתקס. זהו אותו חלק המצוי בין אולם הכניסה והפתח. המקום נמצא בחזקת היוונים-אורתודוקסים ומנוקה על ידם מדי יום, למעט שתי המדרגות המוליכות למנזר הארמני מדרום, המנוקות על-ידי הארמנים. החדר משמאל נמצא ברשות ממשלתית ונועד עבור שומר הכניסה. המנורה במרכז שייכת ליוונים-אורתודוקסים והשניה לארמנים.

אולם התווך של הכניסה. ניתן לראות כאן תכנית מקורית של כניסה ביזאנטית קדומה, אשר לא עברה שינויים רבים. קיר חוצץ שנבנה על-ידי היוונים אורתודוקסים בשנת 1842 בין אולם הכניסה והבימה, הוסר בשנת 1919 על פי דרישת המושל הצבאי וכך הוחזרה הסימטריה המקורית לכניסה. כל האיקוניות והמנורות שייכות ליוונים-אורתודוקסים. רצפת הכניסה והעמודים עד לקורניסה מנוקים מאבק מדי יום בידי היוונים-אורתודוקסים. אגן הטבילה הנמצא כיום בדרום הכניסה שייך אף הוא להם אך אינו בשימוש כיום. באולם התווך נערכות תהלוכות על-ידי היוונים-אורתודוקסים בימי ראשון ובחגים מרכזיים אחרים. לקאתולים זכות לעבור בכניסה מהכניסה ועד לפתח כניסתם, הנמצאת בין העמוד הראשון והשני של שורת העמודים הצפונית. כל נסיון לשנות ולו כמלוא הנימה מדרך זו נדחה בידי העדות האחרות. אף לארמנים זכות לעבור דרך אולם התווך למנזרם ולמזבח הנמצא ברשותם בצפון הכניסה. הם גם רשאים לערוך את תפילותיהם לאחר הודעה מתאימה ליוונים-אורתודוקסים, בעיקר בחגים ובארועים מיוחדים, כגון הטבלות, חתונות והלוויות. לאחר שקיבלו את רשות היוונים-אורתודוקסים הם עולים ישירות לבימת הכניסה מול המזבח המרכזי, פונים משם צפונה ויוצאים בכיוון לפתח. היוונים-אורתודוקסים נוהגים לסגור את הדלת המשותפת (הנמצאת מצפון) כל יום לאחר שקיעת השמש, אך המפתח נמצא ברשות הארמנים הרשאים לפתחה כרצונם. ניקוי האולם המרכזי, כולל החלונות והגג, נעשה באופן בלעדי בידי היוונים-אורתודוקסים, אם כי הארמנים ניסו בעבר ליטול חלק בכך.

בשנת 1926 פרצה מחדש המחלוקת בנוגע לשיפוץ הגג, שעה שהיה צורך לאטמו בפני מי הגשמים. הקאתולים והארמנים ביקשו להשתתף במימון ביחד עם היוונים-אורתודוקסים, אך אלו האחרונים תבעו זכות בלעדית על המקום וסירבו לשתפם. מאחר והדבר היה דחוף ביותר, העבודה נעשתה בידי השלטונות, בנוכחות נציגי שלוש העדות, שאף נשאו בהוצאות.

הקתוליקון (הבימה). כמו בכניסת הקבר הקדוש, חלק זה נמצא ברשותם הבלעדית של היוונים-אורתודוקסים. לפי עקרונות הסטאטוס-קוו על כל חידוש ושינוי, כולל הכנסת ריהוט וכו', יש להודיע לשלטונות. היוונים-אורתודוקסים ביקשו רשות לתקן את דוכן התפילה וכן להתקין סבכה החוצצת בין הקתוליקון ואולם התווך במקום הקיר שהוסר. הפטריארך נתבקש להגיש תכנית להצעתו זו, אך הדבר לא נעשה.

כנסיית ניקולאוס הקדוש (בטרנספט הדרומי). הכניסה וכן הדלת המוליכה לסיטראה הדרומית, נמצאות באופן בלעדי ברשות היוונים-אורתודוקסים. גם כאן קיים עקרון הסטאטוס-קוו.

החלק הארמני (בצפון-מזרח הכניסה). החלק הארמני נמצא באגף הצפוני של הכניסה. דלת מוליכה מאגף זה לכניסה הקאתולית סנטה קתרינה, דרכה עוברים הקאתולים אל המערה כדי לנקות את המעבר. זכויות אלו ניתנו להם רק לאחר מאבקים ממושכים. בערב חג המולד הארמני, סוגרים הקאתולים דלת זו על פי

בקשת הארמנים למשך 24 שעות, מ-10.00 בבוקר ועד לבוקר יום המחרת. אז ניתנת לארמנים הזכות לקשט את הכנסיה בשטיחים ולהציב במקום כסאות. ניתן לראות בחלק הארמני שרשרת המשתלשלת מלמעלה שנועדה למנורה, אך זו חסרה, שכן כאשר הוגשה בזמנו בקשה לשלטונות התורכים לתלות שרשרת זו לא הוזכרה בטעות המנורה עברה. בשעת החגים היוונים-האורתודוקסים עורכים הסורים והקופטים את טקסיהם בחלק הארמני, הקופטים במזבח המרכזי והסורים במזבח הצדדי. לאף אחד מהם אין זכות להכניס אביזרים או כלים משלהם למעט גביע, אך הם רשאים לרדת למערה כדי לקיים בה טקסי תפילה. הסורים טוענים כי המזבח עליו הם עורכים את טקסיהם, שייך להם וכי יש להם זכות להשתמש בכלים שלהם. בנסיבות הנוכחיות, מכל מקום, מצבם כאן דומה לזה שבכנסיית הקבר, בהיותם תחת חסות הארמנים. במקום שחילוקי הדעות לא יושבו, נעשית העבודה על-ידי השלטונות.

מערת הלידה. מערת הלידה נמצאת בחלק המזרחי של הכנסיה מתחת לאולם הקתוליקון. היא מהווה חלק ממערכת מערות הנמשכת מערבה בכיוון לקבר הירונימוס, אך מופרדת מהם באמצעות קיר. המערה נחלקת לשני חלקים: הכוכב ומזבח הלידה, השייכים ליוונים-אורתודוקסים ולארמנים, בעוד המזבח ומקום האבוס הם ברשותם הבלעדית של הקאתולים. גם הסורים והקופטים עורכים את טקסיהם סמוך לכוכב.

לוח הזמנים במקום מסובך ביותר ונעשה על-פי הסדר מיוחד בין ראשי העדות. אם אחת העדות רוצה לחרוג מהסדר זה, עליה לבוא בדברים עם נציג היוונים-אורתודוקסים. בכל מקרה, טקסים אלו מופסקים, כל אימת ששיגרת התפילות והטקסים הרגילים במקום מחייבים זאת. המנורות והאביזרים האחרים במערה שייכים לשלוש העדות, מבלי שניתן לערוך שינויים במקום.

הפתח הדרומי נמצא בשימוש בלעדי של היוונים-אורתודוקסים ואסור לעדות האחרות להכנס דרכו בבגדי כמורה (אך באופן לא רשמי הכניסה חופשית לכולם). הקירות מכוסים במעטה אסבסט, שכן השטיחים שהיו כאן לפני כן, היוו סכנה בהיותם דליקים. אשר לתמונות במערה, 6 מהן שייכות לארמנים ו-6 ליוונים-אורתודוקסים. רבות מהתמונות הן במצב דהוי ביותר, אך החלפתן בנסיבות הנוכחיות כרוכה בקשיים רבים. רצפת המערה מנוקה לסירוגין בידי היוונים-אורתודוקסים והקאתולים, כשבכל פעם מספר אנשים שווה נוטל בה חלק. הכניסה הצפונית למערה נמצאת בשימוש הארמנים והקאתולים. אלו האחרונים דואגים יום לנקיון המקום.

כוכב הכסף שימש נושא למריבות אין ספור במאה הקודמת. הוא נגנב יותר מפעם אחת - לאחרונה על-ידי היוונים-אורתודוקסים בשנת 1847, בשל הכתובת הלטינית שהיתה עליו. במקום הוצב כוכב אחר על-ידי הסולטאן, לאחר לחץ שהופעל עליו על-ידי מעצמות המערב של אז.

עקב המריבות התכופות שפרצו במערה בין העדות השונות, הציבה כאן הממשלה התורכית משמר קבוע, והבריטים הלכו בעקבותיה.

הכוכב מנוקה יום יום בידי היוונים-אורתודוקסים, ופעם בשבוע בידי הארמנים. לנקיון המזבח מעל לכוכב אחראים היוונים-אורתודוקסים בלבד. על המזבח מעל לכוכב ישנו איקונוסטזיס קטן השייך ליוונים-אורתודוקסים. האיקוניות במערה שייכות במידה שווה לארמנים וליוונים-אורתודוקסים. עד ל-1928 לא הוואר המקום

בחשמל, ובקשה שהוגשה באותה שנה על-ידי היוונים-אורתודוכסים נדחתה. תאורת החשמל במקום הותקנה מספר שנים לאחר מכן.

האבוס. האבוס נמצא בשימוש הבלעדי של הקאתולים, והוא הדין לגבי המנורות והאביזרים האחרים השייכים להם. אין הם רשאים, מאידך, להתקרב יתר על המידה למנורות ברשות היוונים-אורתודוכסים. בשנת 1921 פרץ ריב בנידון, וההסדר שהושג קובע לפרטי פרטים את הגבול המותר. בחזית האבוס - עמוד, אותו מנקים הלטינים. לוויולונות התלויים במקום אסור לעבור את אחד הצלבים החרוט על העמוד... ברשות כל אחת מהעדות, נר אחד משלושת הנרות המוצבים בסמוך לקאפלת האבוס (הנרות מסמלים את שלושת המגושים). בעבר נעשה מאמץ על-ידי הקאתולים לערוך תיקונים בקאפלת האבוס, אך הדבר נדחה על-ידי שאר העדות, שכן המקום נתון לכללי הסטאטוס-קוו.

כאשר הארמנים רצו להחליף את אחת האיקוניות שנתבלתה, הסכימו לכך הקאתולים רק בתנאי שיורשה להם לתקן את הרצפה. לכך התנגדו הארמנים בטענה שהרצפה נתונה לכללי הסטאטוס-קוו, בעוד התמונה היא רכושם הבלעדי...

המחלוקת סביב החזקה על הכותל המערבי

אזור הכותל היה מיושב החל מהמאה ה-13 על-ידי ערבים "מוגרבים" יוצאי צפון אפריקה. הכניסה לחלק מבתייה של שכונה זו היה מכיוון הכותל. המוסלמים תבעו בעבר חזקה על הכותל, בטענה שהוא מהווה חלק בלתי נפרד מהר הבית, וכי הרחבה בחזית הכותל הינה דרך ציבורית וחלק מרכוש הווקף המוסלמי. משום כך הם התנגדו תמיד להצבת ספסלים ליד הכותל, בטענה שאלו חוסמים את הדרך וכי יש בכך הפרה של כללי הסטאטוס-קוו במקום. אף שניתן היה להציב ספסלים במקום מזמן לזמן, התנגדו המוסלמים נמרצות להקמת סככות או להצבת כסאות וחוצץ. תביעתם זכתה להכרה בערכאות והאיסור נשאר בעינו. מאידך, הוסכם שניתן להביא למקום כסאות מתקפלים, קופסאות פח וכריות לנוחות המתפללים. חילוקי הדעות בין הצדדים הפריעו למהלך התקין של אחזקת המקום. השאלה עלתה בכל חריפותה ב-1920, עם סיום הממשל הצבאי הבריטי, כאשר שלטונות הווקף החלו בביצוע תיקונים בנדבכים העליונים והיהודים מחו על כך. המוסלמים הציגו תקדימים המעידים על תיקונים שבוצעו במקום בעבר. ממשלת המנדט החליטה (למורת רוח היהודים והערבים כאחד), שניתן יהיה להמשיך בביצוע העבודות, אך רק בנדבכים העליונים (המאחרים), ואף זאת תחת פיקוח מחלקת העתיקות הבריטית, שכן הכותל נחשב לאתר עתיק בר פיקוח.

עוד הוסכם, שיעשה מאמץ מיוחד למנוע גרימת אי נוחות למתפללים וכי העבודה לא תיעשה בימי שישי ושבת. כן הוחלט כי בנדבכים האמצעיים והתחתונים התיקונים יעשו במידת הצורך בידי השלטונות. ב-1927 עלתה השאלה אם החלטות אלו - כוחן יפה גם לאותם החלקים בחומה הסמוכים לכותל, אך אינם חלק מהכותל ממש.

באותה תקופה לערך החלו הדיירים המוגרבים בגן שמצפון לכותל לנכש עשבים באזור שגבל באבני הכותל, אך היהודים מחו על כך נמרצות. במקרה אחר השליכו המוסלמים אבנים על המתפללים היהודים מהבניינים הסמוכים. חקירת המשטרה

העלתה כי האבן נזרקה על-ידי ילד המתגורר בשכונת המוגרבים. במקרה אחר הופלה אבן על-ידי יונה שקיננה בין אבני הכותל. ביולי 1929, החלו המוגרבים לארגן שירה קולנית מלווה בתופים, במתכוון בשעות התפילה. היתה בכך חריגה בולטת מהכללים המקובלים והיא נאסרה לאלתר. עם ראשית הכיבוש הבריטי נעשה ניסיון מצד המוסדות הלאומיים לרכוש את הכותל באופן רשמי ולהעבירו לבעלות יהודית. המושל הצבאי ניסה למנוע צעד מעין זה בשל רגישות הנושא כלפי הציבור הערבי והציע שבכל מקרה יעשה הדבר שלא בדרך הרשמית. מקץ זמן מה היתה סברה כי אישיות יהודית ידועה הציעה למוסלמים כסף רב כדי שהרכישה תצא לפועל. הדבר נודע ברבים ועורר סערה בקרב הציבור המוסלמי. בעקבות זאת הורה משרד החוץ הבריטי לגנוז את התכנית.

לאחר פרעות 1929 הוצאו הוראות מפורשות בכל הנוגע לשמירת הסדר והאביזרים שמותר להחזיק ליד הכותל. נאסר על היהודים להביא לכותל חוצץ או וילון, או מושבים מכל סוג שהוא. נקבע עם זאת, שבראש השנה וביום כיפור רשאי כל מתפלל להביא אתו מחצלת בגודל קבוע וכן אביזרים מוגדרים נוספים הדרושים לצורך התפילה והשהות במקום. מאידך נתבקשו המוסלמים להקפיד על כך שבימי שבת ומועדי ישראל תהיה הדלת בדרום רחבת הכותל נעולה וכי ימנע מעבר בעלי חיים ליד הכותל.

הוראות אלה היו צריכות להיות בתוקף עד שרשות מוסמכת תקבע באופן ברור יותר את הזכויות של כל אחת מהדתות.

עם חלוקת העיר ב-1948, נמנעה הגישה לכותל. אף שבהסכמי שביתת הנשק נקבע, שליהודים יש זכות תפילה במקום, הסכם זה לא מומש מעולם. לאחר 1967 נהרסה "שכונת המוגרבים" ליד הכותל, כדי לאפשר גישה לרחבות המתפללים.

התקפת המתפללים היהודים ליד הכותל בידי המון מוסלמי מוסת בסוכות תשנ"א, נסתיימה בתקרית דמים אלימה בהר הבית. בעקבות זאת הוצע להגביה את הכותל, כדי למנוע יידוי אבנים מכיוון הר הבית, אך ההצעה לא נתקבלה.

החזקה על קבר רחל

קבר רחל הינו אחד מהאתרים החשובים ביותר במסורת היהודית ומשמש מוקד עליה לרגל, בעיקר בחודשים אלול ותשרי. מפתחות הקבר נמצאים בידי יהודים (האחד בידי הספרדים והאחר בידי האשכנזים). היהודים טוענים לחזקה בלעדית על המקום הן משום שמפתחות הקבר נמצאים ברשותם והן משום שהמבנה הנוכחי שוקם בידי מונטיפיורי (1845). הם גם גורסים כי הקבר הוקם מחדש על-ידי מוחמד פחה עבורם וכי ניתן להם באותה עת פירמאן המאשר את חזקתם על המקום. מאידך גיסא, נמצא קבר רחל במרכז של בית עלמין מוסלמי. המוסלמים טענו שהוא משמש מקום תפילה מרכזי לערביי הסביבה וחלק בלתי נפרד מבית העלמין המוסלמי.

הממשלה התורכית הכירה בתביעת המוסלמים, ואף דאגה לפרוכת רקומה בכתובות ערביות שכיסתה את מצבת הקבר. הוא גם נכלל ברשימת "קברי הנביאים המקודשים", שנערכה בידי הווקף המוסלמי. המוסלמים התנגדו לביצוע תיקונים כלשהם במבנה על-ידי היהודים, אף שהכירו בזכותם לגישה חופשית למקום ללא הגבלה. על פי עדויות שניתן היה לגבות במקום, קיבלו היהודים את מפתחות הקבר משומר המקום המוסלמי בשנות ה-40 של המאה ה-19, זאת אומרת בתקופת שיקום

הקבר על-ידי משה מונטיפיורי. יודגש כי חדר המבוא הוקם כמקום תפילה עבור המוסלמים באותו זמן.

ב-1912 קיבלו היהודים אישור מיוחד לשקם את המבנה אך לא את חדר המבוא. הכספים למטרה זו נתרמו בידי מרכוס אדלר, מי שהיה אחיו של הרב הראשי לאנגליה. העבודה נעשתה על-ידי יהודים תחת פיקוחו של דוד ילין. הקבר נוקה וסויד מחדש זמן קצר לאחר הכיבוש הבריטי מבלי שהמוסלמים יתנגדו לכך.

ב-1921 ביקשה הרבנות הראשית רשות מעיריית בית לחם לשקם את האתר. הדבר הובא לידיעת הווקף המוסלמי שהתנגד לכך נמרצות. בעקבות זאת החליט הנציב העליון, כי כל התיקונים במקום יבוצעו מטעם הממשלה, זאת עד להשגת הסדר מתאים באמצעות הוועדה המיוחדת למקומות הקדושים. הדבר עורר מורת רוח מרובה בקרב היהודים והוגדר בעתונות העברית כ"גזילת כבשת הרש". מאחר ולא היה צורך לבצע תיקונים דחופים נדחו כל התכניות לביצוע עבודות במקום.

ב-1925 ביקשו נציגי העדה הספרדית לבצע תיקונים בקבר רחל, בנימוק שמצבו רעוע, וכי נמצא באותה עת תורם המוכן לממן את השיפוצים. השיקום בוצע בידי מחלקת העבודות הציבוריות המנדטורית. הכיפה טויחה מבחוץ וכן טויחו הקירות. ברם, היהודים סירבו לאפשר את ביצוע התיקונים בתוך הבניין, בטענה כי להם הזכות הבלעדית לעשות זאת.

המקום לא שימש אתר מקודש למוסלמים במובן המקובל ולא היווה עבורם מוקד עליה לרגל. לא היה על כן מה שימנע ל"החזיר עטרה ליושנה" לאחר 1967.

א.ש.

לקריאה נוספת

ליונל קאסט: הסטאטוס-קוו במקומות הקדושים. הופיע במקורו באנגלית ב-1929. הודפס מחדש עם סיכום עברי ב-1980.

שמואל ברקוביץ, המעמד המשפטי של המקומות הקדושים (עבודת דוקטורט שלא פורסמה).

P. Baldi, The Question of the holy places, 1918.



"אבן בארמון הזכוכית"

המחלוקת סביב בית זיבנברג

כשנשאל עורך השבועון הסובייטי "אוגניוק", מר ויטאלי קורוטיץ', מהו הדבר שהרשים אותו יותר מכל בביקורו בישראל, ענה ללא היסוס: "הביקור בבית זיבנברג" ("הארץ" מתאריך 2.7.89). אותו אורח נכבד ביטא בכך את דעתם של מאות מבקרים ואנשי תקשורת אחרים שפקדו את המקום וזיכוהו ב-43 כתבות טלוויזיה מצולמות, מאות מאמרים בעתונים ובשבועונים היוקרתיים ביותר ברחבי תבל, ועשרות מכתבי שבח ותודה, רובם של אישים רמי דרג, ובהם מנהיגי קהילות, סנטורים, שרים וחברי כנסת כמו גם ארכיאולוגים בכירים.

המוזיאון, שהוא גם ביתם של הזיבנברגים ברח' גיתית 7 ברובע היהודי, הפך מוקד עליה לרגל לכל "המי ומי" המבקרים בירושלים, לא פחות מאתריה המובהקים של עיר הקודש.

למעלה: בית זיבנברג

במוקד הביקור עומד הסיפור האישי של בעלי המקום, תיאור זיבנברג יליד בלגיה וניצול שואה ואשתו מרים, שעלו מארה"ב ב-1966. בעת הבנייה חשו כי ההיסטוריה רוחשת מתחת לביתם והם החליטו לחשפה. תוך קשיים רבים ובהשקעות גבוהות הם ערכו במשך 19 שנים תמימות חפירות ארכיאולוגיות מתחת לביתם. החפירות הניבו ממצאים מימי בית ראשון ושני ומהתקופה הביזאנטית, ואפילו מכונת יריה חלודה מימי מלחמת העצמאות, הסוגרת כאילו את המעגל בקורות המקום.

קסמם האישי של המארחים והבית הנאה, שהישן והחדש משולבים בו בטעם רב, יוצרים תפאורה מושלמת לחוויית הביקור. המעבר ב"מנהרת הזמן" בצורה חיה ומוחשית והקשר הבלתי אמצעי בין עבר והווה משמשים אטרקציה ייחודית, הנותרת בעינה, על אף העובדה, שחשיבות הממצאים הארכיאולוגיים שנחשפו במקום שנויה במחלוקת.

ההצלחה חסרת התקדים של הזיבנברגים היתה לצנינים בעיני חופרי הרובע, ובראשם פרופ' אביגד, והסיבה לכך ברורה: הללו השקיעו שנים של עמל מפרך בחשיפת הרובע, חקירתו ושיקומו באילוצים רבים ובתנאים קשים, בעוד שאת פירות התהילה קוצר משהו אחר. לא שעבודתו של פרופ' אביגד ואנשי צוותו לא זכו להערכה הראויה; ההפך הוא הנכון: חפירות הרובע היו מרשימות ומשכנעות מאין כמוהן ואעפ"כ, את ההצגה "גנב" בית זיבנברג!

מטבע הדברים, עוררו חפירות אביגד עניין רב בשעתן - במהלך החפירה ובעיקר לאחר פתיחתן. אך ברבות השנים, משלא היה בהן עוד חידוש, העניין (התקשורתי) בהן פחת בהדרגה.

לעומת זאת העניין בבית זיבנברג גבר בהתמדה. החשיפה התקשורתית הנדיבה על האיש ש"מצא את שורשי עברו מתחת לביתו", היתה לדרמה אנושית שזכתה לכסוי תקשורתי כלל עולמי. הבולט שבהם היה אולי הסרט רב היוקרה של ה"נשיונל ג'יאוגרפיק" על ירושלים, שבו עין המצלמה התעכבה דקות ארוכות על סיפורו של בית זיבנברג, אולי יותר מאשר על כל אתריה הארכיאולוגיים של ירושלים גם יחד! הסרט, שהוכן לרגל מלאות מאה שנה לכתב העת, נעשה שלא לצרכים מסחריים, והופץ חינם באלפי עותקים לכל מוסדות החינוך בארה"ב, וזכה לתהודה רבה. אלא שהצלחת המקום לא היתה לרוחו של ראש העיר, טדי קולק, שלא התקשה לגייס לעזרתו את הפרופ' נחמן אביגד, חופר הרובע. בעדות שכתב פרופ' אביגד בחודש דצמבר 1987, על מהות המקום מבחינה ארכיאולוגית - לפי בקשת ראש העיר - הוא שולל את ערכו מכל וכל:

"מוזיאון זיבנברג הפך במשך השנים להיות נושא לוויכוח ציבורי ומטרה להתעניינות של כלי התקשורת. מר זיבנברג מתגלה כאמן יחסי ציבור שהצליח לאחז את עיני הבריות ולבנות מסביב ל'מוזיאון' שלו הילה הניזונה מדמיון פורה ... במשך חפירת היסודות ועבודות העפר מתחת לבית זיבנברג לא נתגלו שום שרידים חשובים שחייבו את הפסקת העבודה. הקבלן המשיך את עבודות העפר עד שהגיעו למפלס הסלע שעליו נראים היום השרידים בתחתית הבניין. השרידים האלה דלים מאוד. הם כוללים קטע של קיר עתיק, כמה מהמורות בסלע ושרידים של שני מקומות קטנים חצובים בסלע. שרידים כאלה נמצאו ברובע היהודי במקומות רבים ובדרך כלל כוסו או נהרסו ללא היסוס ... במקרה דנן ביקש מר זיבנברג לא להרוס את השרידים הדלים האלה



ממצאים שנחשפו בחפירות מתחת לבית

ולהשאירם כדי לשלבם בבניין. עכשיו הוא קורא להם שרידים מתקופת בית ראשון ובתי עשירים מימי בית שני ללא כל יסוד שהוא. באחד הפרוטוקולים של ועדת העיריה ... נאמר שמתחת לבית זיבנברג נמצאו ממצאים ארכיאולוגיים חשובים המהווים נכס לאומי, שגוף ציבורי כלשהי היה צריך לקחת על עצמו את העול לשמרם, לו זיבנברג לא היה עושה זאת. עד כדי כך מגיע כוח השכנוע של זיבנברג! אלה דיבורים בעלמא שאין להם שחר. שום נזק לא היה נגרם למדע או לנכסים התרבותיים של ירושלים לו השרידים האלה לא היו נשמרים אחרי בדיקתם ותייעודם. ההיפך הוא הנכון. אי קיום 'המוזיאון' הזה היה מונע אחיזת עיניים מן הקהל".

עד כאן דברי פרופ' אביגד. מכתב זה, שרק חלקו היותר מתון הובא כאן, מוצג בעיריה בפני כל מבקר פוטנציאלי ועל אורחים ומשלחות רמות דרג מופעל לחץ על-ידי ראש העיר שלא לבקר בבית זיבנברג. כמו כן הוגשה תלונה לוועדה המחוזית, בבקשה לסגירת הבית בנמוק שאין כל סיבה לחדש את רשיונו לשימוש חורג, "מאחר שהמוצגים אינם בעלי ערך". עוד נטען, כי הארועים במקום (קונצרטים וקבלות פנים) גורמים למטרד סביבתי.

ברם, הוועדה המחוזית שביקרה שם (במארס 1987) לא מצאה צידוק ממשי לטענות. ביוני 1990 נידון העניין בוועדת הפנים ואיכות הסביבה של הכנסת, שראתה בחיוב את המשך קיומו של בית זיבנברג. בין השאר נאמר בפרוטוקול: "הוועדה רואה בחיוב רב המשך קיומו ופעילותו של בית זיבנברג כמוזיאון הפתוח לצבור הרחב ובמיוחד לנוער בארץ ולאזרחים בארץ ולאזרחים רמי מעלה מחו"ל."

הועדה רשמה בפניה את הודעת משרד החינוך - אגף המוזיאונים, הרואה בבית זיבנברג מוזיאון לכל דבר ורואה בחיוב את קיומו. הועדה קיבלה חוות דעת חיוביות לגבי ניהול בית זיבנברג והתרשמה כי הסיורים במקום, מוסיפים יוקרה רבה למדינה, בביקורי אורחים רמי מעלה מחו"ל ומשמשים כלי הסברה חשוב המצביע באופן משכנע על עומק הקשר בין העם היהודי ובין ירושלים. סיורי בני נוער במקום הם כלי חינוך רב חשיבות להמחשת עומק השורשים היהודיים בירושלים. הועדה מברכת בברכת יישר כח את משפחת זיבנברג על מפעלה."

ואין זה אלא מסמך אחד, מני רבים השוכן כבוד אצל הזיבנברגים, המעלה על נס את פועלם, לצד מסמך המבטל כליל את חשיבותו. בכך נרשם אולי עוד פרק בקורות העיר רבת הסתירות והניגודים. ההד שעורר המקום ברחבי העולם, שבמרכזו הדרמה האנושית המקופלת בו, משתלב בסיפורים המופלאים שנתברכה בהם ירושלים, שלא תמיד ניתן להסביר את פשרם.

א.ש.

מסיבי לבבי אהיך לירושלים על מנצח צפיק אהיר איר
 ירושלים על מטה אלה ילומים מלאכת חלומות
 /המסורה לאות נשמה יטה
~~המסורה לאות נשמה יטה~~
 המעשה /ההתמסר
 4/6/85
 קיסוס /מבא היסוד, השוש, ההתמסר.
 השטח, הצמח, השקוף - שומע בקרע ומועץ
 מורכב מין שטח ומעשה אהיר השוש וש.ה.
 אן מניח יחיד השמח, האהבה, השלון וההתמסר א יחיד
 ער הצורך הימח וההתמסר א השלון. ואין, השלון,
 אמרתי ויצאתי חנך הכרת טובה ומחב. אהיר ומועץ, הקושר
 והמעשה. עש וצד השמח א הנטה, 4.6.85
 שמח יחיד /יחיד.

רשמי ביקור מספר האורחים: שולמית אלוני ויו"ר ועדת החינוך של הכנסת, נחמן רז



המוזיאון לחקלאות עשהיה בירושלים (1920-1927) יהודית ענבר

בשנות העשרים היה בירושלים מוזיאון לחקלאות ולטבע. היה זה אחד המוזיאונים הראשונים בארץ, שנוסדו על-ידי יהודים, והוא היה הגדול והפופולרי שבהם ונהנה ממספר מבקרים רב.

המוזיאון, שהוקם על-ידי ההסתדרות הציונית ומומן על ידיה, שכן ב"בית מחניים", שברח' שבטי ישראל 34, במקום שנמצאות כיום כמה מהמחלקות הראשיות של משרד החינוך והתרבות ולשכת השר.

המוזיאון נועד לתעד ולהציג את הגידולים החקלאיים האופייניים לארץ וללמד את המתיישבים היהודים את שיטות החקלאות המודרנית ולהבליט את הישגיה:

למעלה: המחלקה לזואולוגיה במוזיאון

"לעורר תשומת לב הקהל הרחב והממשלה על התקדמות החקלאות העברית החדשה בארץ המשוחררת" (קטלוג המוזיאון, תרפ"ו/1926). כן הוצגו מוצגים הקשורים לחי ולצומח של ארץ-ישראל.

ראשיתו של המוזיאון בשנת תרס"ט/1919 בתערוכה חקלאית שהתקיימה ביפו ואשר נועדה "למשוך את לב האיכרים העבריים ולעניין אותם בגידולים השונים: פיתוח צמחי שדה ... על-ידי הצגת דוגמאות ממשקים למופת ושעורים מעשיים בקשר למוצגים שבתערוכה" (קטלוג תרפ"ו). ב-1920 עברה התצוגה לירושלים בשמשה בסיס למוזיאון לחקלאות ולטבע.

מייסד המוזיאון היה מר י. אטינגר, מנהל המחלקה להתיישבות חקלאית של ועד הצירים. האוצר היה ד"ר יעקב מבשן, שאף חיבר את הקטלוג של המוזיאון וכתב אודותיו מאמרים אחדים.

המוזיאון התפתח במהירות - על אף קשייו התקציביים. הוא קיבל לידייו את אוספי הטבע של הזואולוג ישראל אהרונאי, שהועברו אליו ממוזיאון "בצלאל". זאת לאחר שמנהלו, בוריס שץ, החליט לאחר מלחמת העולם הראשונה, לשנות אוריינטציה ולהתמקד באמנות ובמלאכת מחשבת. כן נרכש האוסף המינרולוגי של נתן שלם, שכלל סלעים, מחצבים ומאובנים.

ברם, עיקר האיסוף נעשה על-ידי פניה שיטתית לכל הקשורים במישרין ובעקיפין לנושא בשטח, עבודה שהצריכה ודאי עמל מרובה. מאלף בהקשר זה מכתבו של נ. וילבוש מאוקטובר 1923, שבו הוא מציע למוזיאון את ה"מכונה הראשונה לעיבוד חמאה שהביא לפני ארבעים שנה יוסף פינברג, בשביל המחלבה הראשונה בארץ-ישראל, במושבה ראשון לציון, שיש לה ערך היסטורי לתולדות הישוב..." לא פחות מעניינת הפניה לראש העיר המוסלמי של ירושלים:

כ"ח תמוז תרפ"ו
7/7/26

לכבוד
מר רג'יב ביי נשיבי
ראש עיריית ירושלים
כבוד מעלתו,

אהיה אסיר תודה לכבודו אם יואיל לתת לנו למתנה עץ אחד של *Sophora Japanica*, מאלה שנכרתו עתה בגן העיר בירושלים לשם עשיית חיתוכים מגזעו בשביל הצגה באוסף העצים של המוזיאון החקלאי של ההסתדרות הציונית, ירושלים.

המוסד הזה מאסף חומר חקלאי ויעורי מכל ארץ-ישראל ומציג אותו חינוך אין כסף, לפני בתי הספר ולפני הקהל מכל הארץ, ערבים, יהודים ובני עמים אחרים לשם לימוד והסתכלות. בהביעי לכבודו תודה רבה למפרע הנני חותם.

י. אטינגר

תוך זמן קצר יחסית, צבר המוזיאון אוסף שראוי להתכבד בו. הוא התפשט על מרבית שטחו של "בית מחניים" וכלל שישה חדרי תצוגה גדולים, שנחלקו לעשרה מדורים:

- **מחלקת הפירות** הציגה כחמישים סוגי פירות אופייניים הגדלים בארץ: הדורים, תאנים, זיתים, תמרים, שקדים, רימונים, תפוחים, אפרסקים וכד'. מגוון הפירות המשומרים העיד על הפוטנציאל הגלום בתעשייה זו.

- **במחלקת הענבים** הוצגו למעלה מארבעים זנים אופייניים: ענבי יין כגון מוסקט וקברנה, שהובאו על-ידי הבארון מצרפת, ושימשו בסיס לייצור היינות המשובחים של יקבי ראשון לציון וזכרון יעקב. כן הוצגו ענבי מאכל, שהוכנסו למשקים ביוזמת קרן היסוד. סדרת תמונות מיקב ראשון וציורי צבע של מזיקים אופייניים חתמו מדור זה.

- **מחלקת הייעור** כללה למעלה משבעים מיני עצים, עצי פרי וסרק. במוקד התצוגה היו גזעים ענקיים של עצי אקליפטוס, שקמה ואיזדרכת. רוב העצים בתצוגה הובאו מארצות אחרות, כמו מצרים, צרפת, איטליה, קליפורניה ואוסטרליה, על-ידי ההסתדרות הציונית, שהשקיעה מאמצים רבים לייער מחדש את אדמות הארץ.

- **מחלקת גידולי השדה** כללה את המינים העיקריים של הגידולים החקלאיים בארץ. דגנים, ירקות לסוגיהם, מספוא וצמחי תעשייה. הוצגו כחמישים זני תבואה מקומיים ומיובאים. מגוון הגידולים העיד על האפשרויות הגלומות באדמת הארץ, שניתן לגדל בה כמעט כל דבר.

- **צמחיית הארץ** יוצגה על-ידי קרוב לאלף מינים, מבין כאלפיים הגדלים בארץ.

- בשני חדרי **המחלקה הגיאולוגית** הוצגו אלפי דגמי סלעים ומאובנים מארץ-ישראל ומחוצה לה. מקום חשוב יוחד לסלעים מינרלים ולאוצרות טבעיים: מלח, גבס, פוספטים ואבני ביטומן מעמק הירדן; אבני שיש מהגליל העליון ואבנים מגוונות בצבעים שונים מירושלים. חתם את התצוגה אוסף גדול של כלים מהתקופה הניאוליתית.

מרבית האוסף הגיאולוגי נרכש מידי חוקר ארץ-ישראל, נתן שלם.

- **במחלקה הזואולוגית** הוצגו כמאתיים סוגי ציפורים, האופייניות לארץ-ישראל, החל מהעיט הענק מהרי יהודה ועד ליונק הדבש הזעיר מעמק הירדן. כן כללה התערוכה יונקים, זוחלים ודגים.

- **המחלקה למזיקים** כללה מאות סוגי חרקים ומחלות אופייניות לצמחים.

- **במחלקת התעשייה החקלאית** הובאו המוצרים היותר חשובים: משי, טבק, סוגי קמח (מחיפה), מלח (מעתלית), מוצרי טקסטיל וכד'. ראוי להזכיר דגמים של מכונות חקלאיות וכלים שנעשו מאבן ירושלמית.

התערוכה לוותה בציורי צבע ודיאגרמות מהחי והצומח וצילומים של הישובים שהוקמו על-ידי קרן היסוד, שהעלו על נס את הישגי החקלאות ומעשי החלוצים בארץ. במוזיאון היתה ספריה גדולה לרבות כתבי עת מקצועיים.

המוזיאון נטל חלק בתערוכות חקלאיות רבות בחו"ל ומוסדות רבים פנו אליו בבקשות להשאלת מוצגים או להשלמת פרטים. בין השאר הציג המוזיאון בוומבלי, בגנט, במוסקווה ובווינה. "הקיץ שלח [המוזיאון] לתערוכה שהיתה בווינה בזמן הקונגרס המ"ד מוצגים רבים, על הנעשה בשדה החקלאות העברית, שגרמו סיפוק רב בקרב המבקרים הרבים בתערוכה" (י. מבשן, כסלו תרפ"ו/1926).

המוסד שקד על תרגום מונחים מקצועיים לעברית בנושאים חקלאיים, והגיע



תצוגה של זני תבואה שונים במוזיאון



מחלקת הפירות במוזיאון (המוצגים שמורים בבקבוקי פורמלין)

להישגים חשובים בתחום זה. רשימת המונחים שתרגם כוללת 676 ערכים (חלקם פורסם בעתון ה"שדה" במאי 1925).

המוזיאון לחקלאות זכה להצלחה רבה ומשך אליו קהל מבקרים מגוון מכל שדרות הציבור. בין המבקרים היו תיירים רבים, תלמידי בתי-ספר, איכרים ואנשי ההתיישבות העובדת. כן ביקרו בו חרדים מבני "היישוב הישן", ובני דתות אחרות: נוצרים ומוסלמים. העובדה שהמוזיאון עסק בנושא נייטרלי כמו טבע, המשוחרר לכאורה מכל סממן ציוני, סייע בידו למשוך גם אוכלוסיות, שבדרך-כלל הסתייגו מביקורים במוסדות מסוג זה.

בין המבקרים הרבים היו גם אישים נודעים מחו"ל, ובהם פרופסורים שבאו לירושלים לרגל פתיחת האוניברסיטה. עד לתרפ"ז/1927 ביקרו במוזיאון שלושים אלף איש, מהם 8,000 בשנה האחרונה בלבד.

ב-16 ליוני 1926, התפרסם מאמר על המוזיאון לחקלאות ולטבע בהוצאה האנגלית של העתון היהודי-אמריקאי "יידישעס טאגענבלאט", היוצא בניו יורק. המאמר, שנכתב בידי ד"ר מ. רובינסון, נקרא בשם "עושרה של ארץ הקודש". להלן עיקר הדברים:

"דלת הברזל נפתחה ברחוב שלו בירושלים והולוכה לשדרת עצים ירוקי עד. משני צידי השביל היו עצי אקליפטוס עבותי צמרת, שניטעו לפני למעלה משלושים שנה. הם ששימשו מבוא נהדר לתצוגה של המוזיאון החקלאי.

נכנסתי לבניין המוזיאון רב המידות. ששת האולמות היו גדושים באוסף שלם של מוצרים חקלאיים האופייניים לארץ-ישראל. כל הארץ בזעיר אנפין מיוצגת כאן.

הדעה שארץ-ישראל נהרסה והיתה בחורבנה במשך אלפי שנים, וחדלה להיות ארץ זבת חלב ודבש, בטעות יסודה; ההיפך הוא הנכון. ארץ-ישראל של היום עשירה ללא השוואה בצמחיה ובמיני פירות ובירקות, מכפי שהיתה בתקופת המקרא. גידולים וזנים חדשים אוקלמו בארץ בשנים האחרונות. האדמה הפוריה והעשירה והאקלים הטרופי למחצה מאפשרים לגדל את הגידולים הטרופיים הרגישים ביותר, אשר מקום גידולם הטבעי משתרע מארה"ב ועד ליפן, ומאירופה ועד לאוסטרליה.

אולמות התצוגה במוזיאון משופעים באוספים הכוללים מגוון מיני צמחים, המתאימים לאדמה חולית ולביצות, ופרחים הגדלים בהר ובעמק. מיני העצים הם רבים מכדי שנוכל לפרטם. בין השאר נראים עץ דקל, אזדרכת, עצי במבוק (חזרן) המתנשאים אל על, והמשמשים להכנת רהיטים קלים. מבחר הפירות הוא מדהים. ספרתי שבעה מיני אפרסקים, ארבעה מיני שזיפים, שלושה עשר מיני תאנים, ומספר זנים אין-סופי של תפוחים, אגסים, תמרים, חמניות, רימונים, לימונים חמוצים ומתוקים, שקדים, ומינים רבים של אגוזים. מבחר הענבים משתרע על מספר שולחנות. ספרתי את הזנים שמקורם בחו"ל, ודעתי נתבלבלה, כאשר הגעתי לחמישים. מהם שמיועדים לאכילה ואחרים לתעשיית היין והצימוקים. הזנים היוקרתיים הרבים מעידים על התפתחות תעשיית היין. היקב של ראשון לציון, שנוסד לפני 45 שנה, הוא הגדול ביותר במזה"ת, הוא מייצר בעזרת כוח חשמל, כשישים אלף

הקטוליטר של יין. היקב בזכרון יעקב נופל ממנו אך במעט. במוזיאון אלפיים מיני צמחים, אשר רבים מהם מצויים רק בארץ-ישראל. ראיתי אוסף של ירקות, שהם בעלי חשיבות כלכלית מיוחדת.

האוצר התעכב ליד תמונה של עדרי בקר והצביע על שור גדול מידות, שמשקלו למעלה מ-500 ק"ג, ופרות מזן הולשטיין, הנותנות עשרות ליטרים חלב ביום. הרבה זנים של מספוא גדלים עתה בארץ, והוא גאה בהם במיוחד.

לבסוף הגעתי לחלק המלבב ביותר של המוזיאון, במקום שהוצגו למעלה מ-250 מיני ציפורים, אשר רבות מהן נכחדו זה מכבר בארצות אחרות. ראיתי 500 סוגים של חרקים וזבובים הפעילים בעיקר בקיץ; חמישים מיני דגים מעידים על שגשוגו של ענף זה.

האוצר סיפר לי בסיפוק, שבמשך חמש שנות קיומו של המוזיאון, הנתמך על-ידי קרן היסוד, ביקרו בו אלפי מבקרים. ביניהם תיירים רבים, תלמידי בתי ספר, שביקשו לראות הלכה למעשה את מה שהם משננים בספרים, וחקלאים הבאים לקנות דעת וללמוד שיטות חדשות. האגף החדש שיוקדש למחצבים, יעסוק בהמחשת ניצול אוצרות הטבע, כמו מלח, אבנים וקרקעות...

כשעזבתי את המוזיאון, הרהרתי בלבי: אל אלוהים, כמה עשירים אנחנו באפשרויות וכמה דלנו במעשינו. המוזיאון איננו אלא צוהר קטן הנפתח לגן עדן, צריך רק כוח רצון להיכנס בעדו".

* * *

על אף הישגיו הרבים, משך קיומו של המוזיאון היה קצר. בסוף 1924 תם חוזה השכירות בבניין מחניים והמוזיאון נאלץ להעתיק את מקומו למקום אחר - במוסררה, ליד מכון פסטר, אך גם שם לא האריך ימים. בספטמבר 1926 עבר לרח' בן יהודה ליד ראינוע ציון. כשנה אחר כך נסגר המוזיאון מחוסר תקציב. בשנת 1929 הועברו אוספיו לאוניברסיטה העברית ופוזרו בין המחלקות של המכון לטבע.

באופן זה, המוזיאון שהחל את דרכו בקול תרועה גדולה בטל מן העולם מקץ שבע שנים בלבד. שנת 1927 היתה שנה של משבר כלכלי קשה בארץ ולא נמצאו התקציבים הדרושים לאחזקתו. לא הועילו מחאותיה של המחלקה המדינית בהסתדרות הציונית, שדרשה בתוקף את המשך קיומו של המוזיאון, שהיה אחד ממקומות המפגש היחידים באותה תקופה בין בני נוער ומבקרים יהודים וערבים. זמן קצר לאחר פרישתו של מייסד המוזיאון י. אטינגר מראשות המחלקה להתיישבות בהסתדרות הציונית, נסגר המוזיאון לצמיתות.

הבעת תודה: הננו מודים לארכיון הציוני ועובדיו על הסיוע בהכנת מאמר זה. כן נתונה תודתנו ל"מוסד ביאליק" על הרשות לפרסום המאמר, המהווה חלק מעבודה מקיפה על תולדות המוזיאונים בארץ, העומדת לראות אור בספר "תולדות ההתיישבות היהודית בארץ-ישראל".

בעקבות בצלאל הישן

יהואש ביבר

ברחוב אדלר מס' 7 ניצב בית אבן בן שתי קומות. בקיר המערבי של הבית קבועה שמש אבן עגולה ובמרכזה האות ט' באמהרית עתיקה - סמלה של הקיסרית טאיתו - אשתו של הקיסר מנליך השני. סמל דומה קבוע בבניין רשות השידור ברחוב הלני המלכה. זהו בית אתיופי במקורו שנבנה ביוזמתה של הקיסרית האתיופית. בניין דומה לו כמעט בכל ניצב ברחוב אתיופיה מס' 8.

שני הבתים נבנו להשכרה בשנת 1906 ממזרח למנזר האתיופי "דברה גנת" - הר גן העדן, כדי שיסייעו בכלכלת הקהילה האתיופית הקטנה בירושלים. כיום משמש הבית ברחוב אדלר את "המחלקה לטיפול באם ובילד" של עיריית ירושלים. הבאים בשעריו, אינם מעלים ודאי על דעתם כי לבית זה חלק בקורות בית הספר העברי הראשון לאמנות - "בצלאל".

"בצלאל - בית מדרש למלאכות ולאמנות" - כשמו הראשון, שכן תחילה ברחוב החבשים ורק ב-1908 עבר לשני הבניינים ברחוב שמואל הנגיד 10-12. נושא רשימה זו הן אותן שנתיים ראשונות שבהן פעל בצלאל ברחוב החבשים.

בצלאל הישן של שץ

פרופסור שץ הגיע לירושלים בסוף 1905. את בואו מתארת יהודית הררי בספרה בין הכרמים (הוצאת דביר, תש"ז):

"...בין אלה היה האמן ואיש הרוח פרופסור בוריס שץ, שחלם על פתיחת אקדמיה לאמנות בירושלים בשם 'בצלאל', כדי להחיות את האמנות העברית במזרח ולפתח תעשייה ביתית, מלאכת המחשבת בזהב וכסף, בנחושת ובצדף, בעץ זית ומקשה, שתימכר לתיירים המסיירים בארץ... ברחוב החבשים בירושלים הצר והמפותל שכרו דירה ארעית ותלו שלט גדול 'בצלאל'. מתפוצות הגולה התחילו באים תלמידים, פרופסור שץ היה להם למורה ולמדריך, לאב ולחבר, הפיח אמונה ומרץ בנוער ו'בצלאל' נעשה למרכז יצירה בירושלים...

מחלקה נפתחת אחר מחלקה: מחלקה לקליעת רהיטים אמנותיים מקש, פסיפס עברי עתיק, מחלקה לעץ ואבן, לקרמיקה, מחלקה למלאכת סיתות. הולמים הפטישים בחצר, נוקבות המקבות בגן, חוצבים באבנים על המדרכה, באולמים מציירים הציירים, מפסלים הפסלים, אורגים האורגים, עובדים הנולים - שירת עבודה עולה מכל פינה, יצירה עברית, מסכת חיים חדשה..."

תאור נוסף נמצא בספרו של הזואולוג העברי הראשון, ישראל אהרוני, זכרונות זואולוג עברי:

"ביתו של פאולוס לא היה רחוק מ'בצלאל', ובדרך למעוני נכנסתי אל הפרופסור שץ. תארתי לו מה שראיתי והפצתי בו שילך אתי לראות את האוצר הנהדר. כאשר הוציא פאולוס מגרה אחר מגרה מארון פרפריו הגדול, הרקיד מראיהם את שץ כילד תמים... כשיצאנו משם אמר לי הפרופסור שץ: 'אהרוני, אני הוגה רעיון חשוב, שאתה תממש אותו. כידוע לך רוקמים בשטיחים כל מיני עופות צבעוניים, פרפרי חן ופרחים יפים... וכיוון שאתה עוסק בענפי טבע אחדים, לא יכבד עליך גידול פרפרים לוקחי לב: ואמני 'בצלאל' יציירם, לפאר בהם ובצפורים את שטיחיהם...' ובדברו נכנס אל החדר התיכון שב'בצלאל'."



בצלאל הישן ברח' אדלר 7 דהיום. בצלאל שץ עם תלמידיו, 1910



בצלאל הישן, 1907. קבלת פנים לוולפסון, נשיא ההסתדרות הציונית

איתור הבית

הנסיון לאתר את מקומו המדויק של בית בצלאל הראשון נתקל בקושי מסוים בגלל הדמיון בין שני הבתים (אדלר 7 ואתיופיה 8) כפי שצוין לעיל. נסתייע בתאורה של רחל ינאית בן-צבי המספרת על בואה לירושלים בשנת תרס"ח. באותם ימים התרכזה בעיר קבוצה של עולי העליה השנייה וביניהם אבנר - הוא יצחק בן-צבי, לימים בעלה והנשיא השני של מדינת ישראל. כולם התגוררו בחדר קטן ולא נמצא לה מקום:

"אולי הרגיש אבנר בהרהורי לבי: ברחוב החבשים ישנו בניין חדש וריק. זה היה ביתו של 'בצלאל' עד שעבר לבית הקבע משלו, ונוכל להשתכן בו לעת עתה.
אנו באים אל רחוב החבשים. מה הדור הבית רב ממדים, ובפרט הקומה העליונה שבה אנו אמורים לגור - גזוזטראות מסביב כתליות באוויר, חלונות גבוהים ופתוחים לרווחה, וסביב החצר עצים. בסמוך - בכנסייה החבשית - כיפה רמה, חלונות צבעוניים וההוד הנישא מהכנסייה נאצל גם על חצר זו. בפינת החצר סככה ארעית, כלונסאות שבד של שק מתוח עליהם, ובתוכה ומסביב לה ערימת אבנים מסותתות למחצה... אנו מטפסים אל הגג השטוח. השמש שוקעת. נפלא הנוף מסביב..."

בדיקת הבתים ברחוב אתיופיה מלמדת, כי הבית מס' 8 ניצב בניין דומה לתאוריה של רחל ינאית. בית זה הוא אחד משני הבתים התאומים שהוזכרו בתחילה. בדיקת תצלומים ישנים של בצלאל מראה, כי אכן גזוזטראות הבית כאן דומות לאלו הנראות בתצלומים. אחד מאלה מנציח את חבורת בני העליה השנייה, ביניהם הציירת אירה יאן, ניצבים יחד עם פרופסור שץ באחת הפינות של הגג השטוח. בספרה הנזכר מספרת רחל ינאית הרבה על הגג השטוח, שהיווה מקום מפגש לצעירי העליה השנייה וביניהם יצחק בן-צבי, רחל ינאית, בוריס שץ ואסתר סליפיאן - היא הציירת אירה יאן (הסטודיו של אירה יאן שכן כאן בבית ופה יצרה הרבה מיצירותיה). אולם בית זה נבדל מאחיו התאום בגודל המרפסת שלו. לזיהוי הנכון של בית בצלאל הישן אפשר להגיע בעזרת בדיקת שתי מרפסות הכניסה אל הבתים התאומים. בעיון בתצלומי בצלאל המעטים מן התקופה הראשונה נראים המורים, התלמידים והאורחים, מצטופפים לתצלום משותף על מרפסת הכניסה, העטורה סורגי ברזל. בדיקה מקרוב של הבית ברחוב אתיופיה 8 מעלה, כי מרפסת הכניסה אל הבית צרה מדי ואינה מתאימה למרפסת המתוארת בתצלומים הישנים של בצלאל. הבית התאום ברחוב אדלר 7 זהה מבחינות רבות לתצלומים ולסיפורים. גם הוא כאחיו כולל בית אבן מרשים, גם לו גזוזטראות נישאות, והוא מוקף חצר גדולה שבה בוודאי היתה ממוקמת סככת הסתתים שתארה רחל ינאית בספרה ונראית בתצלומים. נוסף לכך ניצבת בחזיתו המערבית - לא זו של היום, הכניסה אל הבית היום היא דרך פתח בקיר הדרומי - מרפסת רחבה כזו המתוארת בתצלומים. אגב, בזמנו הכניסה אל הבית היתה מן הרחוב המרכזי של שכונת החבשים - רחוב אתיופיה של היום, מעבר שאינו פתוח עוד. השוואת תצלומיהן של שתי המרפסות מאשרת, אפוא, סופית את זיהוי ביתו הראשון של בצלאל ברחוב אדלר 7.

התערוכה לנפילת הרובע היהודי בתש"ח: יום אחד אחרון

באחד האולמות הצמודים לרחוב הקרדו, בקומה השניה, מוצגת תערוכה בנושא לא שיגרתי: "נפילת הרובע היהודי בתש"ח".

לאחר כעשרים שנות שיקום ובינוי הרובע מהריסותיו, החליטה החברה לשיקום ופיתוח הרובע לתעד את נפילת הרובע היהודי, בזיזתו והריסתו. היה זה אחד הארועים הדרמטיים והטראומטיים ביותר במלחמת השחרור ובתולדות ירושלים בכלל. הדיו של ארוע זה לא נדמו עד ימינו אלה, ואף היתה לו השלכה על עצם ההחלטה לשקם את הרובע ללא דיחוי לאחר איחוד העיר.

במרכז התצוגה עומדים צילומיו של ג'ון פיליפס; מרבית הצילומים והאיורים האחרים נועדו בעיקר להשוואה ולהמחשת צילומים אלה.



פינוי הרובע לאחר כניעתו

בית הרב קוק בירושלים



חדרו של הרב קוק בבית הרב

בית הרב קוק, הידוע גם כ"בית דוד", הנו אחד הבתים הראשונים שנבנו בתקופת היציאה מן החומות ונשתמר בשלמותו. יש בו כדי לשמש דוגמא לחצר ירושלמית אופיינית מימים עברו, המאפשרת להתחקות אחר הווי החיים של יהודי ירושלים. קומתו התחתונה של הבית נבנתה בידי הנדיב ר' דוד רייז בשנת תרל"ב (1871) ונקראה על שמו. כשהגיע הרב קוק זצ"ל לכהן כרבה של ירושלים וארץ-ישראל, בנה לו הנדבן (הרי) פישל בשנת תרפ"ג (1923) מעל "בית דוד", בית למגורים ול"ישיבה המרכזית העולמית", אותה הגה ויזם הרב. הראי"ה קוק זצ"ל היה אחד מגדולי התורה והרוח היהודים בדורות האחרונים. הוא ראה את תחיית העם בארצו בבניין הארץ, בהתיישבות, בחקלאות ובתעשייה,

שלב הכרחי לגאולה השלמה, וסבר שאיתה תבוא גם התחיה הרוחנית של האומה. הרב קוק התגורר בבית זה עד יום פטירתו באלול תרצ"ה/1935.

בית הרב שופץ תוך שמירה על אופיו המקורי. באגף הדרומי ניתן לראות את "חדר הרב", את הטרקלין, את אולם הישיבה, ואת חדר "אוצר הספרים", שכיום נמצאת בו התערוכה. באגף הצפוני, ששימש בזמנו כדירת מגורים למשפחת הרב - נמצאים חדר העיון, המרכז התעודי והמרכז הפדגוגי.

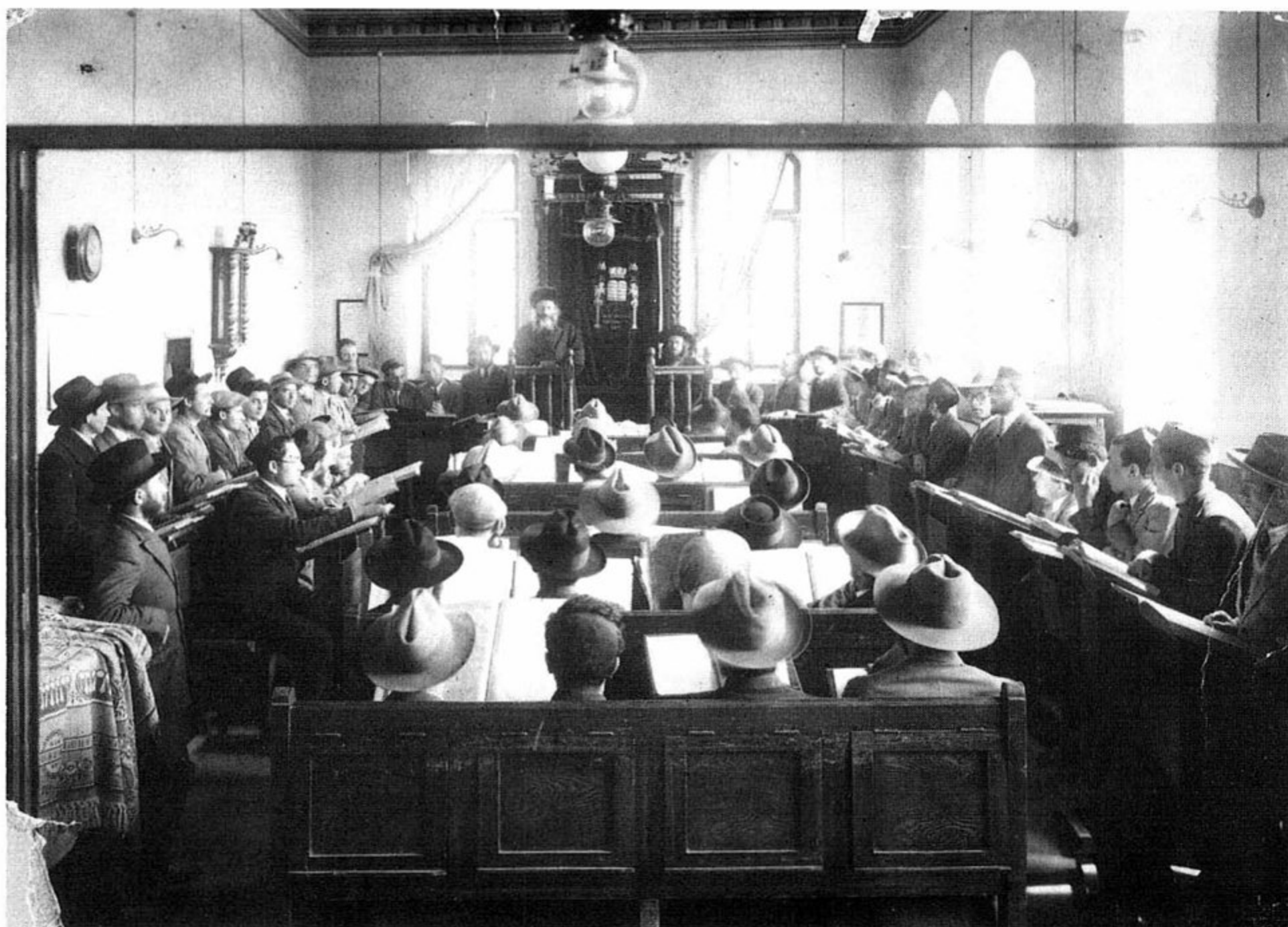
בחדר הרב שקד הרב על תורתו וכאן גם כתב את רוב ספריו ומאמריו וקיבל את הבאים אליו. החדר נשמר בצורתו המקורית, על ריהוטו ואביזריו. בחדר ספרים שקיבל הרב ממחבריהם בצרוף הקדשות.

חדר הטרקלין שימש לקבלת אורחים. ביניהם היו רבנים נודעים, מנהיגי הישוב, נציגי השלטון הבריטי ואחרים. על הקירות תלויות תמונות של גאונים וצדיקים מאותם ימים.

חדר התערוכה שימש בזמנו של הרב כספריית הישיבה - "אוצר הספרים", ובשעת הצורך שימש כעזרת נשים. כיום מוצגת בחדר תערוכה מתמדת על חייו הרב ופעלו. בולטת מעורבתו בחיי הישוב בארץ ופגישותיו עם אנשי ההתיישבות העובדת. פרק נוסף של התערוכה (על הגותו) יבנה מאוחר יותר.



הרב קוק נושא דברים בכנס רבנים



בית הכנסת בבית הרב (הישיבה לשעבר). הרב קוק נושא דברים לפני תלמידיו

בית הכנסת: זהו האולם החשוב ביותר בבית; הוא שימש כישיבת "מרכז הרב" בתחילת דרכה. פה נשא הרב את דרשותיו ושעוריו הרבים. משמאל לארון הקודש נמצאת הכורסה, אותה קיבל הרב מהנציב העליון, הרברט סמואל, שעמו קיים קשרים הדוקים. במקום נשתמר הריהוט המקורי.

הבית המשוחזר מהווה מקור משיכה לתיירים ולמבקרים בשל אוירתו המיוחדת. לצד התצוגה, מתקיימים במקום ימי עיון, כנסים, חוגים ושיעורים. במרכז התעודי נשמרים מסמכים, תעודות, תמונות וסרטים הקשורים בחיי מרן הרב, והם עומדים לרשות המתעניינים.

המרכז הפדגוגי נועד לסייע בלימוד משנת הרב על כל היבטיה, בדרכי הוראה חדשניות, ומשמש בין השאר גם מבקרים וקבוצות הבאים לימי עיון.

הבית פתוח לקהל כל יום בין השעות 9.00–14.00.
ביקורי קבוצות, הדרכות וימי עיון – יש לתאם מראש. הכניסה חופשית.
כתובת: רח' הרב קוק 9. ליד בית טיכו. טל: 242908, 232560.

המרכז להדרכה בירושלים ע"ש פרופ' זאב וילנאי פותח שעריו

"מרכז וילנאי להדרכה בירושלים", שהוקם בידי החברה להגנת הטבע והמועצה לשימור אתרים, עומד להיפתח בשבועות הקרובים. טקס הפתיחה החגיגי בהשתתפות שר החינוך והתרבות, יתקיים ב-16 בינואר 1991, במלאות שלוש שנים לפטירתו של זאב וילנאי.

המרכז נועד לפתח את נושא ההדרכה בירושלים ולאפשר לכל המעוניין לקבל כלים נוספים להדרכה בעיר. הוא מיועד בעיקר למורים ולמדריכי ידיעת הארץ. המרכז יכלול חדר עיון, ספרייה, חדרי הדרכה וסדנאות. יהיה בו חדר הנצחה צנוע לזאב וילנאי, שיכלול ריהוט מחדר עבודתו, תמונות ומספר חפצים אישיים. המרכז יוחזק ויתופעל על-ידי מדריכי החברה להגנת הטבע, שמרכזם בירושלים שוכן באותו בניין - בחדרים הסמוכים.

המרכז נושא את שמו של פרופ' זאב וילנאי (1900-1988), שהקדיש את חייו ללימוד ארץ-ישראל, חקירתה והקנייתה ברבים. המרכז נמצא ב"בניין סרגיי" שבמגרש הרוסים, ששימש אכסניה לעולי רגל רוסיים. הוא הוקם בשלהי המאה הקודמת, בעת שתנועת עולי הרגל הרוסיים הגיע לשיאה, ונקרא ע"ש הנסיך סרגיי, שעמד בראש החברה הפרובוסלבית לחקירת ארץ-ישראל.

חלקו של המרכז, המיועד לאולם ההרצאות, שימש במקורו, ככל הידוע, בית מרחץ לעולי הרגל, כעדות צנוות העופרת והתעלות שנתגלו בקירות האולם במהלך השיפוצים.

ה"כוח המניע" בהקמת המרכז היו בי"ס שדה ירושלים וה"מועצה לשימור אתרים", שליד החברה להגנת הטבע. תכנון המרכז ושיקומו נעשו בידי האדריכל גבריאל קרטיס. ליווה את העבודה בכל שלביה עשהאל בן דוד. התפעול השוטף של המרכז יהיה בידי מדריכי החברה להגנת הטבע. ירכזו את הפרויקט מדריכי בי"ס שדה ירושלים.

התקציב להקמת המרכז, שכלל בעיקר את שיקום המבנה על ציודו, ניתן ברובו על-ידי משרד החינוך והתרבות, האפוטרופוס הכללי, משרד החקלאות, המשפחה וגורמים פרטיים.

מבחנו של המקום יהיה כמובן בתפעולו השוטף והשגת המטרות שלשמן הוקם: שיפור ושכלול שיטות הלימוד וההדרכה של ירושלים והקנייתן ברבים, נושא שנודע לו משנה חשיבות בימים אלה.

א.ש.

מכתבים למערכת

להוצאת אריאל,

קיבלתי את "עמק החולה וסביבתו" ועברתי עליו בעיון, ולסיום - נהניתי מאד. חשוב מאד הוא המידע השימושי המלווה את הספר בסייפא (מוזיאונים, שמורות, מלונות, מסעדות - מועדי כניסה וכיו"ב), כיוון שהוא מסייע לתכנון הלוגיסטי של הסיורים.

לעניות דעתי, יכול היה ידידנו מיכה לבנה, שאני מוקיר אותו מאד, להוסיף עוד מספר סיורים (רגליים, ממונעים ומשולבים), מה שאני עושה במכללת גורדון במסגרת לימודי ארץ-ישראל.

לגופו של החומר העיוני, הבנתי שמורי ורבי, יהודה קרמון, חזר לנושא שעסק בו משכבר הימים. לשבחו ייאמר שתפיסתו היתה ונשארה מקיפה ואינטגרטיבית, בניגוד לגיאוגרפים רבים (ולא) טובים אחרים, שמרבים מלל ופוטט על שום כלום בסגנון פסבדו-מדעי. אשר לתכניות לעתיד - הריני מטיל ספק בנחיצות חוברת "באר-שבע ואתריה", שהרי קיים ספר באר-שבע (י.גרדוס וא. שטרן - עורכים, 1979), וכן חוברות שונות בעריכת א. שטרן. לעומת זאת - "בית-שאן ואתריה" מאד מאד מתבקשת בדפוס, שכן חוץ מ"חדשות ארכיאולוגיות צא" - ספק אם יצא משהו מקיף על חפירות סקיתופוליס והחפירות בתל. "השומרון ואתריו" - טוב מאד. הייתי מציע לך להמשיך במקביל בגישה רגיונלית ונושאת, וללכת רגיונלית על "הגליל התחתון ואתריו" וכן "הגליל העליון ואתריו". בתחום הנושאי - מתבקשת, לדעתי, חוברת על "המיעוטים במדינת ישראל". להוציא את מיעוטי ירושלים העתיקה, אין קומפילציה מקפת בנושא זה. בתחום הרגיונלי - מדוע לא לגאול את "ים כנרת ואתריו" (להוציא את טבריה, כמובן), וכן את "בקעת הירדן ואתריה" (למן נגב-כנרת ועד לערבות יריחו, להוציא את יריחו וסביבתה). הוא הדין ב"ים המלח ואתריו".

אפשרות נוספת, הראויה לבדיקה, היא ליטול כמה מהחוברות שיצאו לאור עד כה ולתרגמן לאנגלית על מנת להפיצן מחוץ לישראל.

עמיהוד ישראלי, חיפה

לעורך שלום,

בעלי ואני מורי דרך, ואני מנויה על אריאל מתחילת דרכו.

אנו נהנים מאד מחוברות אריאל - בעיקר אלה העוסקות בנושא אחד מרכזי - אנו נעזרים בהן רבות. הן

מקיפות, מעניינות ומכסות צדדים רבים של הנושא. במקצוע כשלנו זהו כלי עזר חשוב ביותר.

אנא המשיכו בדרככם, וכאמור - עדיף להתרכז בכל חוברת בנושא אחד.

תרצה בר-אל, רמת גן

לכבוד

מר אלי שילר

חזרתי משרות מילואים פתאומי מצו 8, חלוקת מסכות וציוד אב"כ לשעת חרום. מצאתי את החוברת הנפלאה על "עמק החולה וסביבתו", הנאה מרובה לכל המעיין בה. זוהי עבודה חשובה, חיונית, מעמיקה ומוצלחת מאין כמוה.

שמחתי לקרוא שבהכנה מספר חוברות חשובות. הנני להציע לכם לחשוב על הכנת חוברות בנושאים הבאים, שיוכלו ללא ספק להמשיך לפאר את כתב העת שלכם: צפת ואתריה, אשקלון ואתריה, שכם ואתריה, בית לחם ואתריה, הכרמל וסביבתו, מיעוטים בארץ-ישראל, ים המלח וסביבתו, נמלי הארץ - בתקופות שונות, אילת וסביבתה, מושבות העליה הראשונה. בוודאי שעל חלק או רוב הנושאים חשבתם כבר בעצמכם. רק רציתי להוסיף אולי כמה רעיונות.

בברכה,

רפי אביר, כפר סבא

תגובת המערכת

משלוש הפניות כאחת עולה, שיש עדיפות בולטת לחוברות נושאות. אנו מודעים ליתרונה של גישה זו, אך היא כרוכה בשתי בעיות עיקריות: א. החוברות הנושאות דורשות עבודת שטח והכנתן אורכת לעתים שנים (לעתים למעלה משנתיים), על כל המשתמע מכך. ב. חוברות נושאות עלולות לא לעניין קוראים מסוימים בשל העובדה, שמעצם טבען הן עוסקות בנושא אחד ויחיד.

מאידך גיסא, היו גם תגובות חיוביות מאד על חוברות כלליות, כמו למשל החוברת "ירושלים וארץ-ישראל" (אריאל מס' 68-70). זאת ועוד. שיטת המאמרים הכלליים מקובלת בכל כתבי העת כמעט.

לסיכום, נעשה כל מאמץ לתת עדיפות לחוברות נושאות, אך איננו רואים פסול בהוצאות חוברות כלליות מדי פעם, המאפשרות לכתב העת לשמש במה למאמרים שונים ומגוונים.

א.ש.

עיר המתים של ירושלים

מירון בנבנשתי

עיר המנוחות, בתי העלמין של ירושלים

כתר. 176 עמ'. פורמט אלבומי, בליווי תמונות רבות

במשך כל הדורות כמעט נהרו מבקרים ועולי רגל לירושלים כדי להתרפק על עברה ואתריה הקדושים. ברם, יותר משבאו לחיות בה, באו רבים כדי למצוא בה את מנוחתם האחרונה. כך, בעוד שהעיר הגשמית, ידעה בתולדותיה עליות ומורדות וגבולותיה התרחבו והצטמצמו חליפות, התרחבות "עיר המתים" לא פסקה מעולם. דומה שאין עוד עיר שבה בתי הקברות כבשו להם מקום כה נכבד - תרתי משמע - כמו בירושלים. זאת ועוד, מאחר שהעיר על אתריה חרבה ונבנתה חליפות פעמים רבות, היו בתי הקברות שלה לאחד מהשרידים החשובים ביותר, שכן מעצם טבעם, בהיותם מתחת לפני הקרקע, הם היו נתונים פחות להרס. הם מהווים, על כן, אלמנט ראשון במעלה כדי להתחקות אחר קורות העיר ועברה, לעתים מזווית לא שגרתית. למותר לציין שבירושלים עשרות בתי קברות המהווים מעין בבואה לעיר החיים עצמה, על מגוון הדתות והעדות שבה (והעימותים הבלתי פוסקים ביניהן).

הרעיון להתחקות אחר קורות העיר והווייתה דרך בתי העלמין שלה, מבטיח על כן מסע מרתק מאין כמוהו במנהרת הזמן, הצופן בחובו מתח ומסתורין והרבה מן הבלתי צפוי. זאת ועוד, הנושא הוא רב תחומי ועשיר רבדים: יש בו היסטוריה, ארכיאולוגיה, ארכיטקטורה, דתות ופולקלור - מן הקדום ומן המאוחר כאחד. הקפת הנושא על כל היבטיו, היתה חורגת בהרבה מן המצע הנדון. לא היה מנוס, על כן, מלקבוע תחומים מוגדרים וברורים של נושא ומתכונת. המחבר בחר להתמקד בתקופות המאוחרות, ולהעלות את סיפור הדמויות שנטמנו בבתי העלמין, רובן מן המאה ה-19 וראשית המאה העשרים. אין לראות בספר מונוגרפיה או מחקר על עיר המתים, וודאי שאין זה ספר בידיעת הארץ במובן המקובל, ואין בו כדי לשמש מדריך לבתי הקברות בירושלים.

בספר שמונה פרקים עיקריים - ללא חלוקה מחייבת - הסוקרים את בתי הקברות העיקריים בירושלים על רקע התקופה ואישיה שנטמנו בהם, תוך התייחסות לדמויות מעניינות במיוחד. הספר גדוש בהרבה אווירה ובשאר רות, שבעזרתם ארג המחבר את סיפורם של בתי הקברות בירושלים למסכת אחת, מרגשת ומרתקת, באופן שיש בו כדי לקרב לנושא גם את הקורא מן השורה. ויחד עם זאת, אין מנוס מן התחושה שנושא חשוב זה נתקפת, וכי מה שהובא אינו אלא רובד אחד, בעל אופי פופלרי יותר, מעבודה מקפת בהרבה, שנקטעה באיבה.

א.ש.

להתמצא במבוך המטרופולין

שלמה קרניאל, חווה גורדון

אטלס מטרופוליטני גוש דן – 1990/1991

תל אביב. 287 עמ'.

אטלס חיוני זה, שהופיע לראשונה ביוני 1980, רואה עתה אור במהדורה חדשה. האטלס נערך והופק בידי שלמה קרניאל, מרצה לספרות קלאסית עתיקה וחווה גורדון, ארכיטקטית במקצועה. במהדורה הקודמת סקרו השניים כל רחוב בגוש דן. המחברים התכוונו להוציא מהדורה חדשה בשנה שלאחריה, אך מסיבות תקציביות זו התעכבה למעלה מארבע שנים. במשך תקופה זו הם המשיכו לעדכן את האטלס ולהוציא מפות ערים, שחלקן הם תוצר לוואי של הכנת האטלס.

במהדורה הנוכחית נעשו חידושים רבים: קנה המידה של מפות העיר הוקטן, דבר שאיפשר לצמצם את מספר עמודי המפות ל-60 במקום 132, ולהכליל עוד שלושה ישובים. נוספו עשרות עמודי מפתחות, לרבות מיפתוח מפורט של למעלה מ-3,000 הרחובות שבגוש דן. כל רחוב חולק לקטעים על-פי הרחובות החוצים אותו, דבר המאפשר לאתר בקלות כל קטע על-פי 12 משבצות המפה. "הערך המוסף" לפי הגדרת המחברים, הינה האפשרות למצוא במפתח זה מקרא ל-13 השרותים והאתרים המצויים בכל קטע רחוב. לצד האתרים המקובלים, כמו משטרה ומגן דוד, מופיעים במפתח גם שרותי בנק אוטומטיים ("כספומט"), או אפילו מרכול הפתוח עד הלילה ועוד כמה חידושים בלעדיים. בכל מפה מופיע מפתח נוסף לרחובות ולמוסדות.

תשומת לב רבה הוקדשה לבעיית התחבורה במטרופולין העמוס. ציבור הנהגים המנסה למצוא דרכו ב"נפתולי הכרך", יוכל למצוא שם את סימון כל הרחובות החד-סיטריים, מגרשי החניה ותחנות הדלק (במדריך הרחובות אפילו עם סימון התחנות שפתוחות בלילה ו/או בשבת). המשתמשים בתחבורה הציבורית, יוכלו למצוא את מקומן של כל תחנות האוטובוס והקווים העוצרים בהן, כולל מפה מפורטת ומדריך לתחנה המרכזית.

האטלס מעודכן עד יולי ש.ז. כל היתרונות האלו, בצירוף מידותיו הנוחות (21x13 ס"מ) הופכים אותו לספר חיוני, לכל המבקש להתמצא במבוכי המטרופולין ולהסתייע בשרותיו.

רמי יזרעאל

מדריכים

"הטיולים בעקבות פרחים". לעומתם, הפרחים הפורחים בסתיו ובחורף הם מעטים יחסית ("סתיו וחורף הן עונות לא נוחות לפעילות מאביקים, עקב הגשמים והרוחות הסוערות... החרקים, שהם המאביקים העיקריים, מעדיפים את ... האביב." עמ' 12). פרחי הסתיו והחורף מנסים ל"עקוף" את התחרות הקשה הצפויה להם בעונת האביב, בעונה שיש "פחות תחרות" על שרותי החרקים המעטים הפעילים באותו זמן. לפרחי החורף מבנה

אמוץ דפני
פרחי סתיו וחורף
(ספר הפרחים שלי)
כנה, 184 עמודי צבע

מקובל על הכל, שעונת הפרחים בארץ, היא בחודשי האביב, שאז עוטה הנוף בעשרות מיני פרחים בשלל צבעים, אם כי העונה קצרה יחסית. זוהי גם עונת

פנחס בן שחר
בתי יפו-תל-אביב מספרים
תולדותיה של העיר העברית הראשונה
 משרד הבטחון / ההוצאה לאור. 208 ע'.
 פורמט אלבומי

ספר זה, הוא ספק היסטורי, ספק נוסטלגי על ראשיתה של תל-אביב, תוך דגש על בתים ומקומות מימים עברו.

הדברים נמסרים בלשון פשוטה ובלתי אמצעית, של אדם שחי בעיר שנים רבות, חווה את בניינה והתמורות הרבות שהתחוללו בה. הוא גם נפגש רבות עם ותיקי העיר ורשם מפיהם את שראו וחוו אישית. לפנינו איסוף ותעוד שקדני של פרט לפרט ותמונה לתמונה. משום כך אין בעצם לספר נושא מוגדר וברור. הקורא ימצא בספר תאורים היסטוריים, תאורי בתים ומקומות, תאורי אישים, קוריוזים, כולם מכונסים ומובאים בכעין אסופה באופן בלתי שיטתי ללא נסיון להבחין בין עיקר לתפל. גם אם יש בספר, עריכתו ועיצובו הרבה מן הדליטנטיות, אין בהם כדי להעיב על קסמו וייחודו, וזאת בשל האותנטיות שבו ומסירת הדברים באופן בלתי אמצעי.

זאב ענר (עורך)
סיפורי משפחות – סיפורן של
חמישים משפחות בתולדות הישוב
 משרד הבטחון / ההוצאה לאור. 234 עמ'.
 פורמט אלבומי, תמונות צבע ומפתחות

ספר זה מהווה מעין המשך ל"סיפורי בתים", שהופיע מטעם משרד הבטחון בעריכת זאב ענר וזכה להצלחה רבה. הספר שלפנינו, הערוך במתכונת דומה, כולל את תאור תולדותיהן של חמישים משפחות בולטות בקורות הישוב בארץ-ישראל. ביניהן: משפחות אבולעפיה, אהרונסון, אלטשולר, בלקינד, בן יהודה, רוקח, נבון, דנין, שטורמן, שלוש ועוד. בין הכותבים צאצאים וקרובים של המשפחות, וכן היסטוריונים וכותבים שהתמחו בקורות הישוב.

הנושא, מן הסתם, הוא יותר ידוע ופחות חדשני מקודמו, וכבר תועד פעמים הרבה. הספר, העשוי בהידור רב, כולל תמונות ותחריטים עתיקים, צילומי צבע רבים ותצלומים, מהם רבים שנגאלו מארכיוני המשפחות.

מיוחד המאפשר להם לשרוד בגשם, כגון פרחים תלויים והפוכים והגרקים המצוי נטוי על צידו והעטרה הצהובה מהווה מעין גגון המגן על האבקנים.

הספר מלווה במאות תמונות צבע מרהיבות (מעשה ידי שי גינות), איורים משעשעים, מפות תפוצה וכן חידונים עם תשובות, הכל באופן שיש בו כדי לקרב את הזאטוטים (והוריהם) לנושא.

דפנה מרוז (עורכת)
יום טיול

מדריך לטיולי משפחות,
 החברה להגנת הטבע וידיעות אחרונות.
 28 עמ' + מפות ותמונות צבע

במדריך כונסו 57 מסלולי סיור, שנכתבו ברובם בידי מדריכי בתי ספר שדה של החברה להגנת הטבע. המסלולים הופיעו כבר במוסף השבועי של ידיעות אחרונות במדור "אומרים ישנה ארץ". נוספה להם טבלת אתרי הסיור באזור ומפות מנחות של המסלולים. הספר מצטיין בעיצוב גרפי נאה, אך ללא עריכה מתבקשת ועם לא מעט שיבושים, הפוגמים בהנאת הקריאה.

תיירות עממית בישראל, 1991

ערך: יהושע יצחקי.
 הוצאת ב.ב. גילאון. 256 עמ'

מדריך זה נועד להנחות את המטייל מן השורה בשפע האפשרויות של האירוח העממי, נושא שזכה להתפתחות רבה בשנים האחרונות. המדריך מחולק לפי אזורי הארץ השונים: גליל עליון ורמת הגולן, גליל מערבי וכרמל, כנרת ועמקים, השומרון ומישור החוף, ירושלים וסביבתה והנגב.

לאחר סקירה קצרה על אתרי האזור, מופיע מידע שימושי מרכזי וערוך באופן מתוחכם בטבלאות על מקומות האירוח ואפשרויותיו, מסעדות, מוזיאונים, תחנות דלק וכו'.

לפרוט מיוחד זוכים מקומות הלינה תוך ציון דרגתם ומגוון השרותים המוצעים בהם. הפרקים מסתיימים בפרסומת על האתרים והמקומות, שסייעו ודאי במימון הפרוייקט. זהו פרסום חכם ושימושי. חבל רק שהוא ראה אור באיחור של עשרים שנה, בתקופה שלא נותר תייר לפליטה בארץ. (הופיע גם נוסח אנגלי, שונה במקצת, המותאם לדרישות תיירות חוץ).

עז רענן (עורך)

אשדוד: לקט מאמרים

החברה להגנת הטבע, סניף אשדוד. 256 עמ'

הספר סוקר את העיר וסביבתה על עיקרי היבטיהם: גיאוגרפיה, אוכלוסיה, תכנון עירוני, תעשייה, תולדות העיר לתקופותיה מן התקופות הפרהיסטוריות ועד להקמת עיירת העולים, והעיר כיום.

עוד נכללים בספר סקירות על החי והצומח באזור, ולבסוף אתרים ומסלולי סיור. הספר מלווה במפות ובתמונות רבות, מהן בצבע. ראוי להתייחס לדבריו של העורך (במכתב אישי למערכת): "הספר ערוך לפי הדגם של 'חיפה ואתריה' וחברות נוספות בסדרת אריאל".

כתבי עת

קתדרה לתולדות

ארץ-ישראל וישובה

גל' 57. יד בן צבי. 192 עמ'.

כתב העת קתדרה, המתמקד בקורות הישוב בארץ-ישראל והמיועד בדרך כלל לחוקרים ואנשי מקצוע, משופע הפעם במאמרים רבי עניין ושווים לכל נפש. במרכזם מאמרו המרתק של אלכס כרמל על ג. באוארפיינר, הצייר הבלתי ידוע של ארץ-ישראל, בן המושבה הטמפלרית. המאמר מלווה בציורי צבע מרהיבים המתפרסמים לראשונה, ומעמידים אותו בשורה אחת עם חשובי הציירים שתיעדו את נופי הארץ בדורות קודמים.

עוד בחוברת מאמרו של אמנון כהן על מפעלו של סולימאן המפואר בירושלים, מאמרו של י. פראוור ז"ל על המפה של מרינו סאנודו, ע. מריל סוקרת את קורות בית הכנסת הגדול בתל אביב ואילן פפה מתאר את לידתה של עבר הירדן. החוברת מודפסת על נייר כרומו משובח, תוך תשומת לב לצד האסתטי.

"חדשות ארכיאולוגיות"

מחדש פניו

"חדשות ארכיאולוגיות" שיצא במשך שנים ארוכות על-ידי אגף העתיקות, זוכה בשנים האחרונות לעדנה. מחוברת פנימית משוכפלת וללא עריכה ועיצוב ראויים לשמם, הוא הפך לפרסום העומד בכל הקריטריונים המקצועיים. החברות האחרונות ערוכות בצורה נאה

ומושכת, עם תמונות ואיורים רבים, ודומה שאפילו בחירת החומר אינה עוד סתמית, אלא נעשתה בצורה סלקטיבית. שוב אין זה "דו"ח יבש", אלא פרסום המביא את חידושי החפירות, בצורה זמינה ועניינית, שיש בה כדי לקרב את הציבור הרחב לנושא.

חוברת "צה", שיצאה לאחרונה, מעניינת במיוחד. בין המאמרים: מקדש פאן בבניאס (צבי מעוז); גשר בנות יעקב (נעמה גורן ענבר); כברי (אהרון קמפינסקי); בית ציידה (רמי ערב); הר מצפה ימים (רפי פרנקל); טבריה (יוהר הירשפלד); שער הגולן (יוסי גרפינקל); תל דור (אפרים שטרן ואילת גלבוע); דור (קורט רוה); חפירות בית שאן (יורם צפריר וגדעון פרסטר) ואין זו אלא רשימה חלקית.

סטנלי וטרמן, נורית קליאוט,

חנוך לביא, אשר שיק ואהרון יאיר (עורכים)

אופקים בגיאוגרפיה, חוברת 31

(מוקדשת לפרופ' רן גרסון)

243 עמ', פורמט מוגדל,

בתוספת מפות ואיורים רבים

הקובץ אופקים בגיאוגרפיה, היוצא על-ידי החוג לגיאוגרפיה באוניברסיטת חיפה, עוסק בדרך כלל במאמרים מדיסיפלינות שונות בתחום הגיאוגרפיה.

חוברת זו, המופיעה במתכונת מורחבת, מוקדשת לפרופ' רן גרסון ז"ל (1939-1989), מרצה וחוקר רב פעלים בחוג לגיאוגרפיה באוניברסיטה העברית בירושלים, שהלך לעולמו בטרם עת. החוברת עוסקת בעיקר בנושאים שהמנוח התמחה בהם: גיאומורפולוגיה אקלימית וסטרוקטורלית, וחקר שיטות ותהליכים בתקופות הקדומות במדבר. כל זאת תוך הקפדה על רמה מקצועית והפקה ללא רבב.

מחקרים

ישראל רוזנסון

ים המלח, אדם וים

החברה להגנת הטבע, בשיתוף משרד החינוך /

האגף לשרותי רווחה 89 עמ'

לפנינו נסיון לא שגרתי להתמודד עם הנושא מנקודת ראות אנושית והשפעת הנוף על האדם: "...נעסוק בצד האנושי של הים. לאמור, איך התייחס האדם לים המלח במהלך הדורות" (עמ' 5). אלא שבמהלך העבודה אין

התייחסות עקבית לנושא זה, והגישה לים המלח על עיקרי היבטיו היא כללית למדי, אף שאינה מוגשת באופן עובדתי אלא בצורה של דיון.

המחבר, ד"ר ישראל רוזנסון, הוא מורה ומדריך בכיר לידיעת הארץ, המנסה לחלוק עמנו את ידיעותיו ונסיונו העשיר בהדרכה בשטח, תוך התעמקות במקורות והגשת הדברים באופן חדשני ומקורי. בין פרקי הספר: שמות הים, תדמיתו של הים, ניצול אוצרות הים בעבר, סדרם ועמורה, תכונות הים במקורות, תחבורה ושיט ועוד. לפנינו פרסום חשוב, על אף המתכונת הצנועה וההפקה הלא יומרנית.

Mendel Nun

The Sea of Galilee and its Fishermen in the New Testament

(מנדל נון, הכנרת ודייגיה בברית החדשה)

הוצאת חברת השיט, עין גב.

64 עמ' בתוספת מפות ואיורים.

מנדל נון, חבר קיבוץ עין גב, ידוע מזה שנים בפרסומיו על הכנרת וסביבתה. לאחרונה הוא פירסם מחקר מקיף על הכנרת ודייגיה, תוך התמקדות בשיטות הדייג השונות על רקע הארועים המתוארים בברית החדשה.

השילוב של בר אוריין שהתעמק בנושא ושל אדם שחי באזור ועסק במשך שנים ארוכות במלאכת הדייג, העניק למנדל נון את הכלים להבנת הנושא, בראיה חדשה ומרתקת, שטרם הועלתה על הכתב. ואמנם, ברבים מתאוריו מתייחס המחבר לדברים שהוא עצמו ראה וחווה במקום במהלך עבודתו ותצפיותיו.

הפרסום זכה להצלחה רבה - בעיקר בקרב הצליינים הנוצרים הפוקדים את עין גב, והוא הפך למעין "מפעל" של הקיבוץ. עד עתה ראה הספר אור בשפות אנגלית, צרפתית, גרמנית, איטלקית וספרדית ועוד הוד נטויה.

שנתון סטטיסטי לירושלים, 1988

בהוצאת מכון ירושלים לחקר ישראל ועירית ירושלים 304 עמ'. בעריכת מאיה חושן ושלומית גרינבוים

השנתון מופיע הפעם במתכונת חדשה ומשופרת, עם צוות עורכות חדש. בשנתון מגוון רחב של נושאים בתחום הפיסי, הדמוגרפי, הכלכלי והחברתי. המידע העשיר מאפשר להתחקות אחר המגמות וכיווני

ההתפתחות בירושלים. להלן כמה מהנתונים העיקריים והמגמות, כפי שהם באים לידי ביטוי בשנתון:

ירושלים היא העיר הגדולה ביותר בישראל. אוכלוסייתה מהווה 11% מכלל אוכלוסיית המדינה. (בתל-אביב, העיר השניה בגודלה, רק 7% מאוכלוסיית ישראל).

מאזן ההגירה לירושלים שוב שלילי, לאחר שנתיים שבהן הסתמן מאזן הגירה חיובי.

במשך 1988 התיישבו בירושלים 22% מהעולים לישראל, לעומת 13% ב-1989.

בהיקף הבנייה למגורים חלה ירידה. בניית דירה בירושלים נמשכת כ-10 חודשים יותר, מאשר בערים אחרות בארץ.

בירושלים יש נטיה גבוהה להצביע לרשימות חרדיות. אחוזי ההצבעה בירושלים לליכוד ויותר מכך למערך, נמוכים יחסית.

בסוף 1988 התגוררו בירושלים 493.5 אלף תושבים, מהם 353.9 אלף יהודים (72%) ו-139.6 אלף לא-יהודים (28%). בעשור האחרון לא חל שינוי ביחס שבין האוכלוסייה היהודית ללא-יהודית. ב-1989 מנתה אוכלוסיית ירושלים יותר מחצי מיליון נפש.

ואין אלא חלק קטן משפע הנתונים המרוכזים בפרסום גרוש זה.

בתיה כרמיאל (עורכת)

תל-אביב בתצלומים

העשור הראשון 1909-1918

קטלוג לרגל התערוכה תל-אביב בתצלומים, תש"ן. מוזיאון ארץ-ישראל, תל-אביב. 176 עמ'

קטלוג זה הוא בבחינת ספר, המתעד את צלמיה הראשונים של תל-אביב. בניגוד לצלמים שהנציחו את "ערי הקודש", שהיו מבני אומות העולם, הצלמים הראשונים של תל-אביב היו יהודים. הבולטים שבהם: אברהם סוסקין, יעקב בן דב, שלמה גרינסקי, יעקב מטמן וליאו קאן. כן שרדו תצלומים מעטים של צלמים לא ידועים. בספר מבוא על קורות הצלמים, ציוני דרך בהקמתה של תל-אביב והתייחסות לרחובות ולנושאים המרכזיים בעיר הנבנית, שהונצחו בעין העדשה.

ההצטמצמות לעשר השנים הראשונות, תרמה להענקת מסגרת מוגדרת וברורה לספר (ולתערוכה). הקטלוג מלווה בכמאה תצלומים, מהם המתפרסמים לראשונה. לפנינו לא רק קטלוג מלווה, אלא עבודת מחקר התורמת תרומה חשובה להכרת נושא בלתי נחקר זה.

מקור התמונות והאיורים

הוצאת אריאל מודה בזאת לכל המוסדות והאישים שהואילו בטובם להשאיל לנו מאוספיהם.

תודה מיוחדת לראובן קופלר מהארכיון הציוני, למנחם לוין מארכיון העיריה ולצלם זאב רדובן על עזרתם הלא שגרתית.

הארכיון הציוני: עמ' 6א, 9, 104, 107, 111.

ארכיון העיריה: עמ' 24.

זאב רדובן: עמ' 22, 26, 29, 86, 90.

בית זיבנברג: עמ' 6ב.

פוטו גארו: עמ' 17, 20.

אוסף דן כירם: עמ' 11, 48, 63, 64.

תווי (כתב עת לארכיטקטורה) 1967: עמ' 15 – תכנית מתוך מאמרו

של ד. קאסוטו על מנזר המצלבה.

צילומי המושבה האמריקאית: עמ' 55, 61, 74.

אנדרווד: עמ' 56.

פוטו ראד: עמ' 73.

בונפיס: עמ' 85.

פיליפס: עמ' 114-133.

בית הרב קוק: עמ' 115-117.

"אריאל" – כתב עת לידיעת הארץ

כתב העת "אריאל" (מקודם קרדום) יוצא לאור על-ידי הוצאת אריאל זו השנה העשירית ברציפות. זהו כתב עת רב יוקרה, המשמש "ספרות חובה" למדריכים, לסטודנטים, לתלמידים, ולכל העוסקים בלימודי ארץ-ישראל ועברה. החוברות מומלצות כחומר יסוד בחוגים לידיעת הארץ ובאוניברסיטאות. המאמרים, הכתובים ברובם על-ידי חוקרים מן השורה הראשונה, מוגשים בלשון בהירה, ובאופן השווה לכל נפש, והם מלווים באיורים ובתצלומים רבים.

לאחרונה הודפסו כל החוברות מחדש וניתן להשיגן ב"חברה להגנת הטבע" או ישירות מבית ההוצאה: אריאל, ת.ד. 3328, ירושלים 91033.

חוברות שראו אור עד עתה

- מבחר מאמרים בידיעת הארץ (מס' 1-11)
- עדות ומיעוטים בעיר העתיקה (מס' 9)
- דרך היסורים (מס' 12)
- בנתיב עולי הרגל לארץ הקודש (מס' 13-14)
- יפו ואתריה (מס' 15)
- ירושלים הבלתי ידועה (מס' 16-17)
- קיסריה ואתריה (מס' 18)
- נצרת ואתריה (מס' 19)
- הר תבור וסביבתו (מס' 20)
- ירושלים ואתריה (מס' 21-23)
- עכו ואתריה (מס' 24-25)
- לבנון (מס' 26-27)
- יריחו וסביבתה (מס' 28-30)
- גיאוגרפיה היסטורית של א"י (מס' 31-32)
- ערי א"י ואתריה בתקופה הצלבנית (מס' 33-36)
- חיפה ואתריה (מס' 37-39)
- מבחר מאמרים בגיאוגרפיה של א"י (מס' 40-41)
- כנסיית הקבר בירושלים (מס' 42-42א)
- ירושלים הבנויה (מס' 43)
- ירושלים כעיר שחוברה לה יחדיו (מס' 44-45)
- ירושלים – אתרים וסיורים בעיר המאוחדת (מס' 46)
- תור הזהב של ספרות הנוסעים (מס' 47)
- תל-אביב ואתריה (מס' 48-49)
- רמת הגולן (מס' 50-51)
- בתי כנסת בגליל ובגולן (מס' 52)
- טבריה ואתריה (מס' 53-54)
- אתרים ומקומות בארץ-ישראל (מס' 55-56)
- ירושלים העיר העתיקה (מס' 57-58)
- א"י ואתריה בתיאורי עולי רגל מוסלמים (מס' 59)
- מדריך למוזיאונים בקיבוצים (מס' 60)
- עין כרם (מס' 61)
- ערי הנבטים בנגב (מס' 62-63)
- הר הבית ואתריו (מס' 64-65)
- צילומי ארץ-ישראל הראשונים (מס' 66-67)
- ירושלים וארץ-ישראל (מס' 68-70)
- 120 שנה לנחלת שבעה (מס' 71)
- מוזיאונים בישראל (מס' 72-74)
- עמק החולה וסביבתו (מס' 75-76)

בהכנה

- באר שבע ואתריה
- בית שאן ואתריה
- השומרון ואתריו
- ארץ-ישראל ואתריה במסורת הנוצרית
- מסלולי סיור בצפון



✱ 45-2

שער קדמי: ירושלים, ציור מאת ראובן רובין (באדיבות "בית ראובן", תל אביב)
שער אחורי: פסיפס מרצפת הכנסיה במנזר המצלבה (צילום גארו)