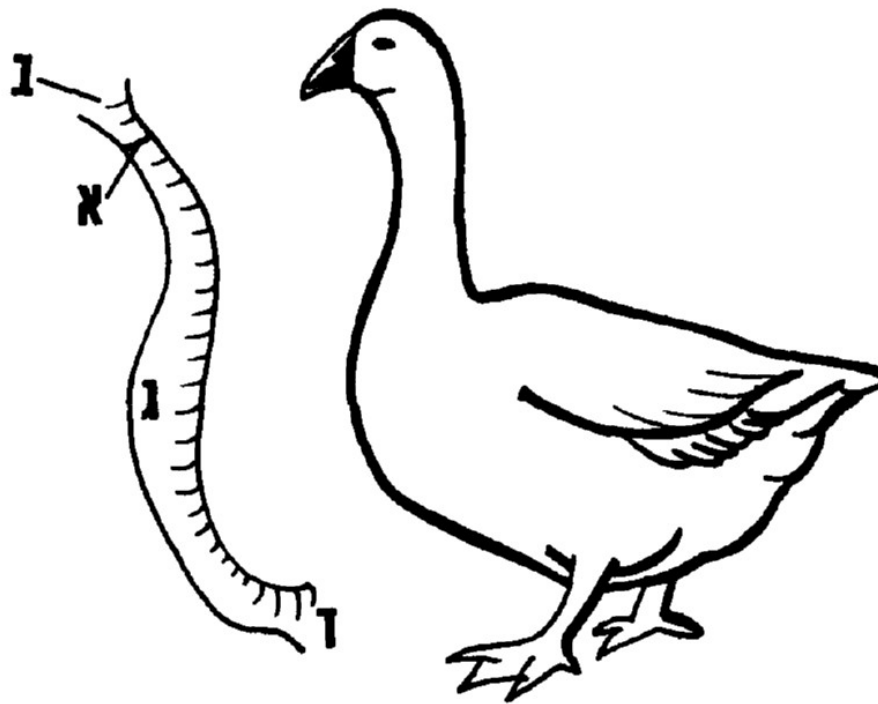


בעל החיים אינו מסוגל לאכול כמות כזו בעצמו, לכן יש צורך בהמראה⁶.
הלעטה זו געשית ישירות לתוך הוושט. החל מתחילת ההמראה אין האווז אוכל
באופן חפשי. הוא שותה מים, בין הארוחות, בהתאם לצורך, ודבר זה מוכיח שהוא
מסוגל לאכול אלא שאינו אוכל כיון שאינו זקוק לכך. אווז מפותם מסוגל לחיות
כשמפסיקים לפטמו, וחוזר במשך הזמן לאכילה רגילה⁷.

היות ולאווז אין זפק נמשך הוושט מבית הבליעה אל הקורקבן. בדרכו ישנה
התרחבות שהיא מעין שריד של הוושט⁸ (ראה תמונה י"ח). אורך הוושט הוא

אח"ח 1234567



תמונה י"ח האווז והוושט.

א. תורבץ הוושט ; ב. החיבור לפה ; ג. התרחבות ה"זפק" ; ד. חיבור לקרקבן.

כ-40 ס"מ וקוטרו הפנימי של וושט מכווץ וריק באווז מפותם הוא 2.0—2.5 ס"מ.
במקום ההתרחבות מגיע הקוטר הפנימי לכדי 5.0—6.0 ס"מ.

תוך כדי פעולת הפיטום, הוושט מתרחב וגפתו גדל. בעוד שקיבול הוושט
בתחילת הפיטום הוא כ-400—500 סמ"ק הרי, שכעבור שלושה שבועות של

6. המראה למקום שאינו יכול לפלוט. וזה ל' כף החיים (הלכות טריפות, סימן ל"ג,
אות ב') : פירוש שתוחבין לה בבית הבליעה עד מקום שאינה יכולה לחזור ולפלוט
נקרא המראה, ובמקום שיכולה לפלוט נקרא הלעטה (שבת קנ"ה, עמ' ב', ט"ז, ס"ק
ב', וכ"כ אחרונים).

בהמשך דברינו לא נפריד בין המונחים, ונשתמש במונח הלעטה עבור המראה, מכיון
שכך נתקבל הדבר בשפת יום יום.

7. טרם נחקר האם ניתן להחזיר את המצב הראשוני בכל מקרה.

8. Biester, H.E. and Schwarte, L.E. Diseases of Poultry, 4th Ed. Iowa State University Press, Iowa, 1959.

פיטום, נפחו מגיע ל-800—1000 סמ"ק⁹. כתוצאה מכך מגיעים למצב, שניתן להכניס בפיטום אחד כמות של 900 סמ"ק; כמות השזה ל-600 ג' תירס מבושל או 380 ג' תירס יבש.

פעולת הפיטום

כהכנה לפיטום מקבלים האווזים כמות גדולה של ירק, דבר הגורם להרחבה ראשונית של הוושט. בשלבים הראשונים של הפיטום מוכנסת כמות קטנה של תירס מבושל רך מאד המוחלפת בהדרגה בכמות גדלה והולכת של תירס מבושל פחות, המגיע בשלב הסופי לדרגת בשול של תירס המקובלת למאכל אדם. הגורם לירידה בבישול נעוץ בעובדה, שככל שהבישול נמשך ומרכך את התירס יותר, נכנסת לתוכו כמות גדלה והולכת של מים. היות ונפח הוושט מוגבל, רצוי שיהיו בתוך התירס פחות מים. את המים הנחוצים לו, מקבל האווז בשתייה. מאידך גיסא, בישול מינימלי חיוני נוכח העובדה שאין לאווז זפק וכמות המזון בוושט גדולה, והבישול מהווה הקלה לתהליך העיכול.

1234567 תמונה

שיטות הפיטום

בעבר היו מקובלות שתי שיטות:

א. האכלה ביד.

במקרה זה מוחזק האווז ומואכל בכוח ובולע באופן עצמי. כמות המזון הניתנת לפיטום בדרך זו קטנה יחסית.

ב. האכלה ביד ודחיסה במקל.

במקרה זה מוחזק האווז והמזון מוכנס בכוח פנימה. כדי לאפשר מילוי הוושט דוחפים לתוך הוושט מקל הדוחס את המזון. בהתאם למקום המילוי ולשפשוף המקל נגרמות פציעות שונות של הוושט.

כיום מקובלות במשק הישראלי שתי השיטות הבאות:

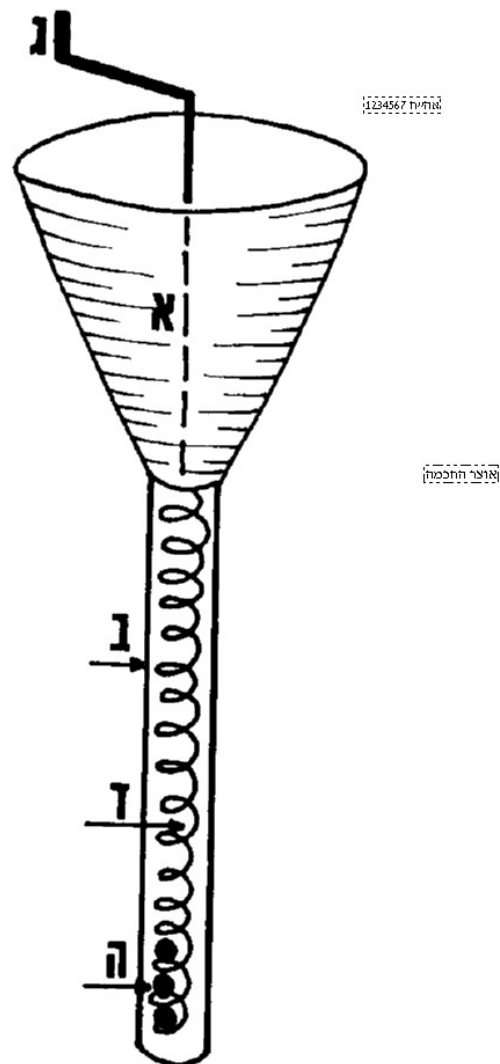
א. מכשיר יד (ראה תמונה י"ט).

מכשיר זה עשוי משפך בקבולת 1 ליטר בערך. בתחתיתו נמצא צינור פח בקוטר של 2 ס"מ ובאורך 17 ס"מ. צינור זה מוכנס לפה האווז וקצהו התחתון נבלע ע"י האווז ופותח את הוושט שלו.

אורך מקור האווז כשבעה ס"מ ועד לתחילת הוושט 11—13 ס"מ. הצינור, המוכנס לפי האווז, מגיע כדי 1—3 ס"מ לתוך הוושט. התירס נשפך לוושט דרך

9. חישוב הנפח נעשה מתוך הכמות המולעטת.

הצינור. כדי שהצינור לא ייסתם, ותוכנו יישפך לתוך הוושט, נמצא בתוכו סליל המחובר לידית מערבלת.



תמונה י"ט מכשיר הלעטה ביד.

א. משפך. ב. צנור המוכנס לוושט האווז. ג. ידית הסבוב. ד. סליל המוריד גרגרי תירס. ה. גרגרי תירס.

סיבוב הידית המערבלת גורם לערבוב הגרעינים והורדתם לאורך הצנור. אם ישנה התנגדות בוושט, נעצרים הגרעינים באופן חלקי.

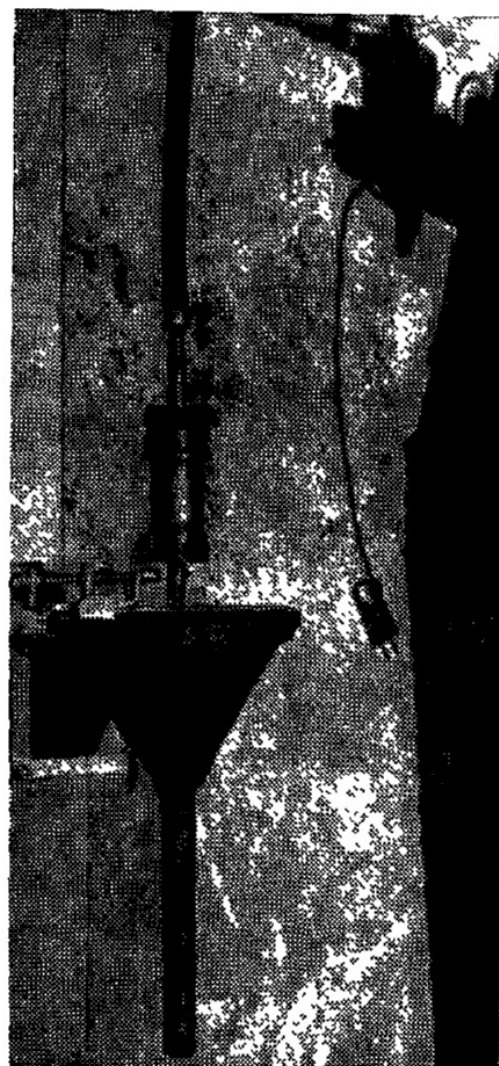
ב. מכשיר חשמלי (תמונה כ').

שיטה זו זהה לשיטת הפיטום במכשיר היד, אלא שהערבוב נעשה באמצעות מגוון חשמלי והמכשיר קבוע במקום אחד.

המנוע החשמלי מסובב רצועה ורצועה זו מסובבת ישירות, או בעקיפין, את ציר-מערבל משפך הפיטום.

ברגע שוושט האוון מגיע למילוי מסוים, או שקיימת הפרעה כלשהי עקב התנגדות בושט, מופסקת מיד פעולת המכונה.

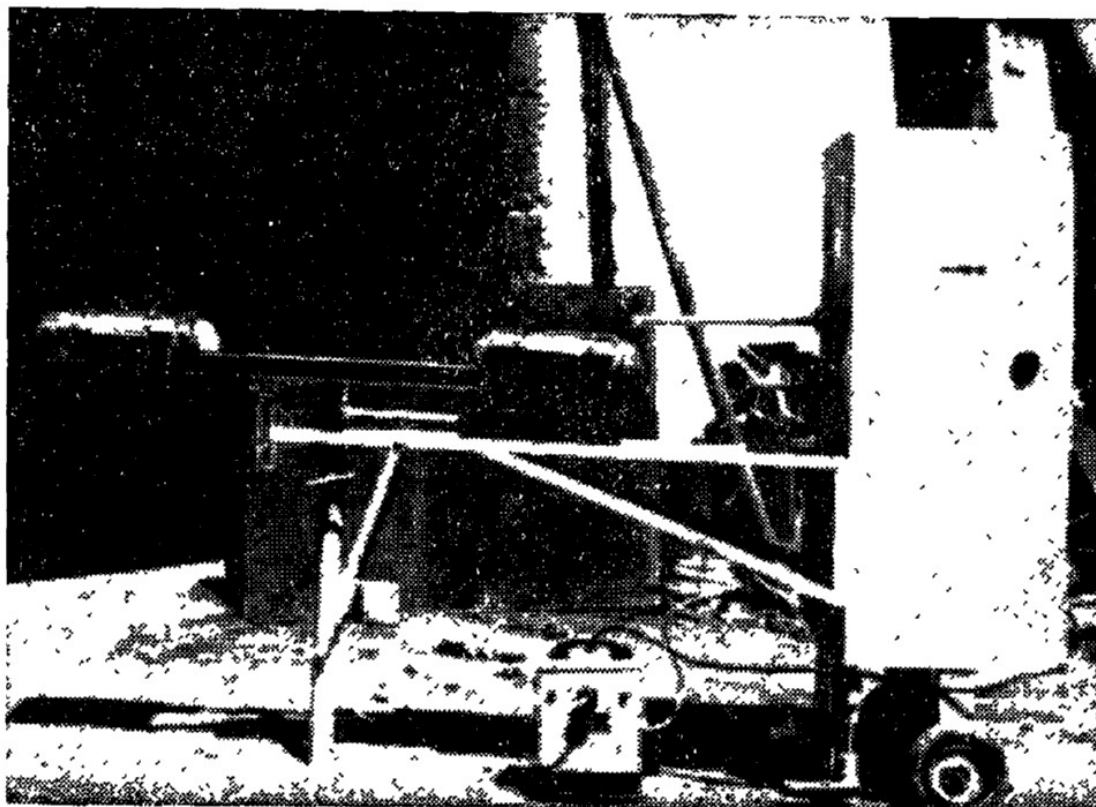
תמונה כ' מכשיר הלעטה חשמלי.
 למעלה מימין המנוע. באמצע יורד
 הציר המסתובב ומפעיל את הסליל
 שבתוך המשפך. בתחתית המשפך
 הצנור המוכנס לושט האוון. מעל
 המשפך נראית מערכת הפעלה והפ-
 סקה מכנית, שהוכנה באופן מיוחד
 כך שיינתן לעבוד במערכת בשבח
 (חשמל פועל רק במנוע).



לאחרונה הוכנס לשמוש מכשיר אינטנסיבי עוד יותר. בכלי זה מוכנס הצינור
 לאורך כל וושט האוון, בשעה שהאוון יושב על גבי ציר נייד. בשעת הפיטום
 וושט האוון מתמלא בהדרגה ובהתאם לכך נדחף האוון על גבי הציר. בדרך זו
 מתמלא כל הושט. אם הושט מלא, האוון נדחף ויתר המזון נופל על גבי הקרקע
 (תמונה כ"א).

הכרלים בביצוע בין שימת מכשיר היד למכשיר החשמל

א. מכשיר החשמל מאפשר ויסות הוצאת גרעיני התירס. קיימת אפשרות לכוונו לפחות לשתי מהירויות שונות. יציאת הגרעינים היא בסדר גודל שווה במכשיר היד ובמכשיר החשמלי הרגיל. במכשיר החדיש, יציאת הגרעינים, מהירה הרבה יותר.



תמונה כ"א מכשיר הלעטה חדיש.

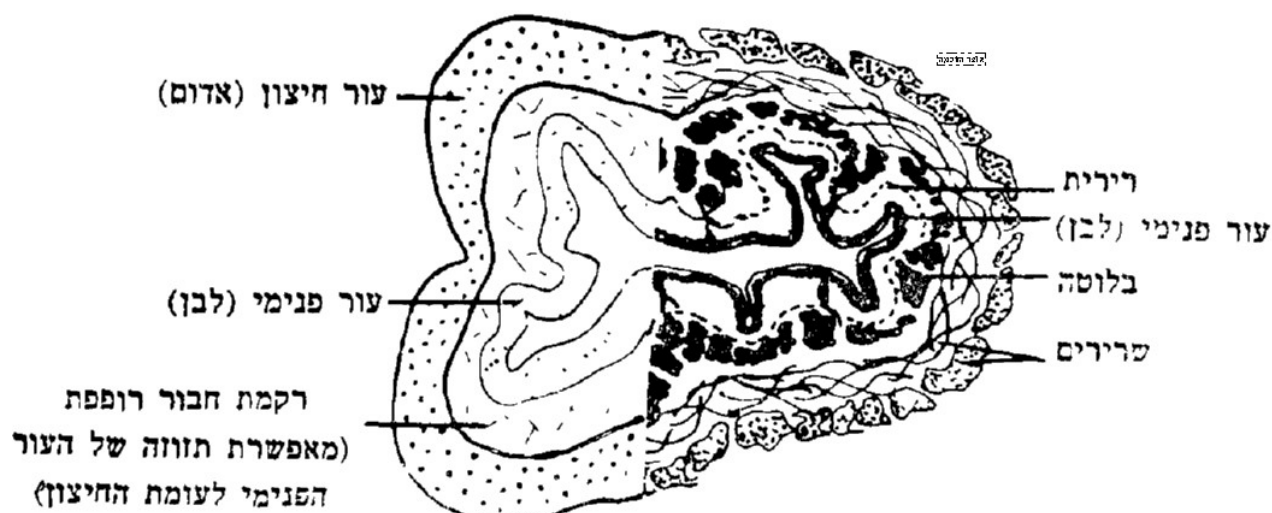
ב. מכשיר היד מעסיק את שתי ידי העובד. ביד אחת הוא מחזיק באוון ובשניה הוא מערביל. במכשיר החשמלי היד השניה פנויה לבדיקת מילוי הוושט ולהורדת קלה לאורך הוושט. ביקורת מילוי הוושט והירידה נדרשת, ככלל זהירות, בפיטום האוון. ביקורת זו מיותרת במכשיר החדיש.

ג. במכשיר היד כל גופו של העובד בתנועה, ולכן קיימת מתיחה והרפיה של הוושט ע"י תנועת הראש. תנועה זו אינה קיימת במכשיר החשמלי.

טריפות הוושט ע"י הפיטום

נקב בוושט היא אחת מהטריפות שנמנו הן בבהמה והן בעוף. הוושט בנוי מבחינה היסטולוגית מהשכבות הבאות: (מבפנים החוצה) אפיתל רב שכבתי שטוח עם מעט חומר קרני, הרירית שבצידה החיצוני מעט שרירים חלקים, רקמת חיבור רופפת עם בלוטות ריר, שרירים חלקים פנימיים היקפיים, שרירים חלקים

חיצוניים לאורך הוושט ורקמת חיבור רופפת, המתקשרת אל הזפק או לשרירי הצוואר (סכמה בתמונה כ"ב מימין).



תמונה כ"ב חתך רוחב דרך הוושט.
(מימין מראה במיקרוסקופ, משמאל מראה בעין)

בעין בלתי מזוינת, נראה הוושט עשוי שתי שכבות, שהראשונה כוללת את האפיתל והרירית ונקראת הקרום הפנימי שצבעו בתיר. השניה עשויה מהשרירים וצבעה אדום יותר ונקראת הקרום החיצוני¹⁰. (סכמה בתמונה כ"ב משמאל). שני קדומים אלו יכולים לנוע אחד על פני השני, היות והם קשורים ברקמת חיבור רופפת.

נקב בוושט, שאינו תודר דרך שני הקרומים, אינו מטריף, אבל אם נוקבו שניהם, אפילו זה שלא כנגד זה — טריפה, היות והנקב האחד עלול להגיע אל השני, עקב התנועה ההדדית של שני הקרומים.

נוכח מבנהו המיוחד של הוושט, נראה פצע בתוך הוושט בצורה ברורה, הרבה יותר, על הקרום הפנימי. קרום זה הינו לבן, ושקוף במידה מסויימת, ובהסתכלות מול מקור אור נראה בבירור כל נקב. אף צלקת, שטרם התלימה כליל, נראית עליו בבירור. לא כן המצב לגבי הקרום החיצוני. קרום זה עבה, אדמדם ובלתי שקוף. קשה להבחין בו בשינויים כל עוד הם אינם מרחיקי לכת.

פצע בוושט יכול להיגרם כתוצאה משתי סיבות: (א) באמצעות גורם חיצוני (פציעה טראומטית חיצונית חזקה) — במקרה זה, אם הוא מגיע לחלל וניכר בקרום הפנימי, הרי הוא טריפה. (ב) באמצעות גורם פנימי בוושט. במקרה זה קיימות שתי אפשרויות, הראשונה: גורם מחלתי או גורם תזונתי הפועל במשך תקופה ממושכת וגורם לשינויים בקרום הפנימי של הוושט, שבדרך כלל אינם תודרים דרך הקרום. אפילו הם חודרים דרכו, ייתכן ואפשר לבדוק את הקרום¹⁰. יו"ד, סימן ל"ג, סעיף ה'.

החיצוני. האפשרות השניה היא פגיעה ע"י גורם חד בתוך הוושט. פגיעה מעין זו קשה לזוהות על קרום הוושט החיצוני, ולברר אם היא מעבר לעבר.

הפגיעה

פיטום האווז ופגיעת הוושט¹¹

סכנות הפגיעה הממשיות בוושט הן:

א. פגיעה הנגרמת על-ידי המשפך בשעת הכנסתו. צינורות המשפכים, העשויים פח, מסתיימים בחתך ישר או משופע. הסיום המשופע מקל על הבליעה של האווז. פגיעה כתוצאה מנזק כזה תגרום לעיקור הוושט ממקורו או פגיעה בשלושת הס"מ העליונים של הוושט¹².

ב. פגיעה ע"י חספוס צינור המשפך כשהוא חלוד או מקומט. פגיעה מסוג זה נגרמת עקב הדבקה של הוושט לצידו החיצוני של הצינור, ועל פי רוב הנזק נגרם דווקא בשעת הוצאת הצינור. פגיעה מסוג זה מופיעה רק בשלושת הס"מ העליונים של הוושט.

ג. פגיעה על-ידי התירס. הפיטום עצמו עלול לגרום לפציעות הוושט ע"י התירס. לפי ההנחיות שמקבל המפטם עליו לבשל את התירס עד כדי שיהיה ראוי למאכל אדם, ותירס בדרגת

11. בספר "אגרא דכלה" על התורה, סוף פרשת וארא, כתב תוכחת מוסר נגד אוכלי הפטומות וכתב שחוק מטרופות הוושט "אני רואה דבר חדש שיש בזה טריפות דאורייתא כי נימוקה הכבד והוא טריפות גמורה ע"כ כל שומר נפשו ירחק מזה". ועיין שם. בדרך כלל מקובל הספק רק בגלל הוושט.

12. וכתב ב"דרכי תשובה" (יורה דעה, סימן ל"ג, ס"ק קל"ג): עיין בשו"ת מהר"מ מלובלין סימן כ"א שכתב באמצע התשובה דאין צריך לבדוק חתיכת הוושטין שלמעלה ממקום שחיטה שבתוך הראש, דלא מחזיקין איסורא, עיי"ש. ועיין בשו"ת "שבות יעקב", חלק א', חלק יו"ד, סימן מ"ט, מ"ש בזה. ועיין בשו"ת "צמח צדק", סימן י"ז, שכתב דכשמלעיטין בגרעיני תבואה כגון בשכולת שועל ובמיני זרעונים מעורבים כגון דוחן וכיוצא בזה, שאי אפשר להלעיט בלי תחיבת אצבע לתוך בית הבליעה וכו', ושכיח שע"ז מתקלקל הוושט מיד בהתחלתו מה שהוא למעלה מבית השחיטה, בזה צריכין לבדוק גם זה החתיכה הנשאר לצד הראש כי מצוי שם הקלקול כמו למטה מבית השחיטה, וכו'. ועיין באזהרות הגאון הגדול ר' משה טייטלבוים זצ"ל שנדפסו בסוף ההגדה הנ"ל, שמזהיר מאד לבדוק אחר חתיכת הוושט הנשאר בראשו, דאזתן שאין בודקין אחר חתיכה הנ"ל אוכלין בודאי טריפות, כי שם מצוי ביותר טריפות, מחמת שהוא סמוך לבית הבליעה, עכ"ד. ואולי כוונתו רק לאותן המלעיטין בתבואה שיש בה חידודים, כמו שכ' השב"י ועיי"ש בהגה"ק.

המדובר הוא באותם שלושת הס"מ העליונים של הוושט ודרך ההלעטה שהיתה מקובלת סיכנה את ראש הוושט כשם שהכנסת הצנורות מסכנת אותו עתה. לפי"ז ייתכן ויש חובה גם היום לבדוק בחלק העליון של הוושט. כל האמור נכון לגבי המכונות המקובלות. לגבי המכונה החדשה, בה הצנור מוכנס לאורך כל הוושט, הבדיקה שוה לאורך כל הוושט.

בישול כזו, בדרך כלל, אינו פוצע. ייתכן ועקב דחיסה מופרזת, או בישול לא מספיק, נגרמים נזקים לוושט. נזקים אלו דומים לנזקים שנמצאו מאז ומתמיד באוויזים מפותמים, והם נמצאים בחלק הוושט שלמטה ממקום ישיבת המשפך. ד. קריעת הוושט על-ידי לחץ הפיטום.

בדיקות הראו שהפיטום היעיל ביותר געשה בלחץ של 20—40 מ"מ כספית. העלאת הלחץ אפשרית, אבל הכמות הנכנסת, נוסף לכמות שנכנסה קודם, הינה קטנה. סכנת פיצוץ הוושט קיימת בלחץ שמעל 200 מ"מ כספית. טבלא כ' מראה את עמידות הוושט בלחצים שונים ובהשוואה לבלונים ושקיות פלסטיק רגילות.¹³

אוצר החכמה

אה"ח 1234567

ט ב ל א כ':

עמידות הוושט ללחץ

א. עמידות וושט בלחצים שונים

לחץ (מ"מ כספית)	הפרשי נפח (סמ"ק)	סה"כ נפח (סמ"ק)
אטמוספרי		50
20	270	320
40	30	350
60	10	360
80	20	380
100	30	410
140	20	430
260	התפוצץ	

ב. עמידות הוושט ללחץ (מ"מ כספית) בהשוואה לשקיות פלסטיק ובלוני גומי (ממוצעים מעשרה נסיונות).

וושט שלם	244.0 ± 43.2
קרום פנימי בלבד	156.0 ± 38.5
שקיות פלסטיק	46.9 ± 7.7
בלוני גומי	50.8 ± 6.1

13. ראה פרטים: לוינגר י. מ., עמידות הוושט בשעת הפיטום במכונה חשמלית. תורה ומדע, א', 38—35, תשל"א.

ה: יצירת פצעי לחץ בוושט.

הללו מופיעים בעיקר בחלקו התחתון של הוושט שם נאגר המזון לפני כניסתו לקרקבן¹⁴.

בדיקת וושט האווז

נוכת הפגיעות הקיימות בוושט האווז נראה, שרצוי לבדוק את הוושט במקומות הבאים:

- א. ביציאתו מהפה, יש לבדוק אם לא עקר את הסימנים ממקום חיבורם.
- ב. ב-3 ס"מ העליונים של הוושט (למעלה ממקום השחיטה) יש צורך לבדוק אחרי קרעים. בצורך בבדיקה זו ישנן שיטות שונות¹⁵. סביר שבפיטום באמצעות מסונות ישנו צורך בכך.
- ג. בכל ארכו של הוושט. מציאת נזק בוושט עצמו נדירה יחסית, במידה והמפטם יודע את מלאכתו. באיזו מידה יש צורך בניפוח, יש לברר מבחינה הלכתית ועניינית¹⁶.
- הבדיקות המוצעות הן לפי הנראה עתה. קרוב לוודאי שעם פיתות שיטות הפיטום חדשות, יהיה צורך לשנות את צורות הבדיקה בהתאם.

תיקונים המוצעים להפחית הטריפויות בוושט האווזים

- א. החלפת צינורות הפח שבמשפכים בצינורות חלקים (וגמישים) יותר. בנסיגות השוואתיים בצינורות נירוסטה לעומת צינורות פח, התברר שצינורות נירוסטה פוצעות את הוושט פחות מאשר צינורות הפח המקובלים כיום.¹⁷
- ב. פיקוח על המפטמים מבחינה מקצועית.
- ג. אימון מפטמים חדשים על מדלים לפני התחלת הפיטום.
- ד. כיוון לחץ הורדת התירס במשפכים, שלא יעלה על 50 מ"מ כספית. כדי לבדוק לחץ זה, אפשר להשתמש בשקיות פלסטיק או בלונים של גומי; אם הלחץ נמוך מכדי לפוצץ אותם אין בו כדי לסכן את הוושט.

14. בשו"ת "אבני נזר" חלק יורה דעה, תשובה כ"ב, סובר המחבר שאין לאסור את פיטום האווזים אע"פ שיש קצבים החותכים את החלק התחתון של הוושט לפני הבדיקה ובחלק זה נמצאות מרבית השאלות.

15. ראה הערה 12.

16. הבדיקה המקובלת היא בהסרת הקרום הפנימי, והפרדתו מהקרום החיצוני. בודקים בראיית הקרום הפנימי ובמדת הצורך מגפחים אותו לפני ההסתכלות. לענין מציאת צלקת, דווקא בעור החיצוני, ובצירוף שני העורות לבדיקה — לקולא ולחומרא — נכתבו תשובות רבות. (ראה למשל תשובת ר' יעקב פרידמן ותשובת הרב צבי הכהן דיק בנידון, רוכזו ב"נצר מטעי" לרב ג. צ. פרידמן, תל אביב, תשי"ז).

לפיכום הצורך בבדיקה על טריפות

מכל האמור ^{אח"ח 1234567} בחיבורינו זה משתמע: במקום שגזרו חכמים על בדיקה יש צורך לבדוק — והיא הריאה. במקום שכיחות הטריפות גדולה — מחטים בעובי בית הכוסות, מים במוח, בועות במוח, ריעותות בריאות העוף או בצומת הגידין שלהם, יש לבדוק אחריהן. אין בכוונת כותב הטורים להכריע מה נקרא שכית, ובאיזה דרגת שכיחות יש להצריך בדיקה. ^{אוצר החכמה}

שחיטה אשכנזית ושחיטה ספרדית

אין בכוונתי במספר השורות, שבפרק זה, להכנס לכל ההבדלים שבין השחיטה האשכנזית לספרדית. בעניני שחיטה וטריפות רבים ההבדלים, גם במנהגים שבתוך העדות. למרות כל זאת, הקו המנחה הכללי הוא, שהספרדים נוהגים כבית יוסף והאשכנזים כרמ"א¹. לתימנים, במקרים רבים, מנהגים מיוחדים.

בארץ ישראל נבנה היישוב מקיבוץ גלויות שונים. מנהגי הספרדים היו בתחילה המנהג בארץ ובמשך הזמן נעשה רובו של היישוב אשכנזי². במקומות שונים בארץ נשארו שתי שחיטות נפרדות — לאשכנזים ולספרדים, בעוד במקומות האחרים נמצאה סינתזה בין השחיטות.

ההבדלים המעשיים בין השחיטות הן בעיקר בנקודות הבאות³:
קולות הספרדים הן כדלקמן:

- א. בעינוניתא דוורדא — אם חסרה, יתירה או שינתה מקומה או צורתה⁴.
כמו כן אם חסרה אחת מאונות הימין — הורדא משלמת^{4*}.
- ב. ניקבו שני קרומי הריאה זה שלא כנגד זה⁵.
- ג. נקב בריאה במקום דופן צר⁶.
- ד. אומא סרוכה לדופן רחב ויש מכה או שבר בדופן⁷.
- ה. אי קיום אחת מהלכות שחיטה בקנה או במיעוט בתרא⁸.

אח"כ 1234567

שומר החכמות

1. „ספר ארץ ישראל“, לר' י. מ. טיקוצינסקי זצ"ל, ירושלים תשט"ו, מנהגי הארץ השונים, סימן ג'.
2. עיין „שערי צדק — חכמת אדם“, שער משפטי הארץ, פרק י"א, סעיף כ"ו, שכתב שיש לכוף את האשכנזים לנהוג כספרדים, משום „לא תתגודדו“, וב„ספר ארץ ישראל“, עמ' ע"ח, הערה 2, לגבי המצב כיום. [ייתכן ומאז נכתבו הדברים שוב נשתנה המצב].
3. מרבית הפרטים לפי „ספר ארץ ישראל“, מנהגי הארץ השונים, סימן ג'.
4. יו"ד, סימן ל"ה, סעיף ב'.
- 4*. שם, סעיף ז' וט'.
5. שם, סימן ל"ו, סעיף א'.
6. שם, סימן ל"ט, סעיף י"ח. (לפי „ארץ חיים“ יו"ד, סימן י', ס"ק ג' — גם הספרדים מכשירים בבהמת ישראל בלבד).
7. שם, סעיף כ"ב. (לפי „ארץ חיים“ — כבהערה 6).
8. שם, סימנים כ"ג וכ"ד. כל זה להלכה. למעשה קבלו הספרדים את שיטת הרמ"א, בכל הנוגע לשחיטה.

קולות האשכנזים הן כדלקמן:

- א. נמצא קוץ תחוב בוושט ואין קורט דם בחוץ.⁹
ב. ריאה שאין לה חיתוך אונות — הרמ"א מכשיר בסדק כלשהו.¹⁰
ג. ריאה שנימוקה ומימיה עכורים או סרוחים¹¹ וכן אם יש בריאה בועות עם ליחה עכורה או סרוחה.^{11*}
ד. בועות סמוכות ובועות בשיפולי הריאה, כשהמים בתוכן זכים.¹²
ה. הדבקת אונות ואומות, לאברי חלל החזה, ללא פילוש.¹³
ו. מיעוץ ומשמוש בסירכות.¹⁴
ז. בדיקת ריאה בנפיחה, לאחר הסרת בשר בלוי מעליה.¹⁵
ח. בשנוי מראה בני מעיים, של עוף, ולא ידוע שנעשה מחמת האור.¹⁶
ט. בנמצא כנף העוף שבור ולא ידוע אם מחיים אם לאחר שחיטה.¹⁷
י. שחיטת הוורידין בעוף*^{17*}.

"והנה בכל השנים הקודמות חרדו השוחטים והמשגיחים מורי ההוראה של בית המטבחים, שכל שאלה שנפסקה להיתר ע"פ המחבר נמכרה לקצבים הספרדים, וכל שאלה שנפסקה להיתר ע"פ הרמ"א נמכרה לאשכנזים, ומשום כך נזהרו מלקנות בשר שלא מקצבים שלהם..."¹⁸

ברוב המקומות אחדו כיום את השחיטה. במקרה זה קבלו את חומרות האשכנזים והספרדים לגבי השחיטה, שכן ניתן להחמיר בהן, שהן לכתחילה.^{18, 20} לגבי מיעוץ ומשמוש קבלו הספרדים את קולות האשכנזים.²¹ ביתר הדברים או

[אוצר החכמה]

9. שם, סימן ל"ג, סעיף ט'.
10. שם, סימן ל"ה, סעיף ח'. (המחבר דורש מינימום כטרפא דאסא).
11. שם, סימן ל"ו, סעיף ז'.
11*. שם, סימן ל"ו, סעיף א'.
12. שם, סעיף ג'.
13. שם, סימן ל"ט, סעיף ו'.
14. עיין לעיל פרק ח'.
15. יו"ד, סימן ל"ט, סעיף כ"ה.
16. שם, סימן נ"ב, סעיף ו'.
17. שם, סימן נ"ג, סעיף ד'.
17*. שם, סימן כ"ב, סעיף א'.
18. הפסקא מועתקת מ"ספר ארץ ישראל", שם.
19. חומרות האשכנזים לגבי עיכוב מ"הלכות שחיטה" וחומרות הספרדים לגבי "שחיטת הוורידין". (ועיין בהערה 8).
20. ובדיעבד, נוהגים לפי דיני "הפסד מרובה".
21. עיין לעיל פרק ח', הערה 30, בשם כף החיים.