

## משנה ד

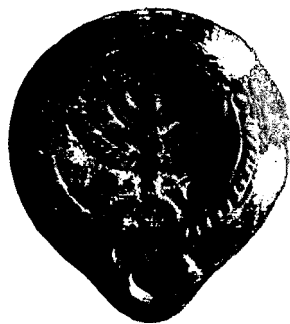
כתב-יד קופמן

דפוס נפולי

ו' אין פותחים את הנר מפני שהוא  
עושה כלי ואין עושה פחמים ואין  
חותכים את הפתילה לשנים ו' יהודה  
או חותכה באור לשני נרות

אין פותחין את הנר מפני שהוא  
עושה כלי, ואין עושין פחמין, ואין  
חותכין את הפתילה לשנים. ו'  
יהודה אומר חותכה באור לשת  
נירות.

אין פותחים את הנר מפני שהוא עושה כלי – בנוסח הדפוסים אין פותחין את הנר. סדר יצירת הנרות הוא כך: הנר מיוצר בשתי תבניות, כל אחת לחצי אחר של הנר (חצי עליון וחצי תחתון). יוצקים את חומר הגלם לשתי התבניות (דפוסים), ולאחר זמן מוציאים את הכלי מהתבנית. בשלב זה מדביקים את שני החצאים זה על זה, ובכך מתקבל כלי אטום. לאחר מכן שוברים את הנר ויוצרים פתח להכנסת השמן (והאוויר), ופתח שני למקום הפתילה. בשלב האחרון צורפים את הנר. יש שעשו את הפתח רק לאחר צריפת הנר, או לאחר צריפתו הראשונית. פחיתת הנר או פתיחתו היא עשיית הפתח. הקושי שבפירוש זה הוא שהדין במשנה מיותר ובבחינת "פשיטא"; הרי מדובר בשלב מכין של עשיית הנר, עוד לפני הצריפה, וברור שאסור לעשות זאת בחג. יתר על כן, הנר הבלתי צרוף אינו מוכן עדיין לשימוש, ולא ברור מה ההיגיון הטכני בסדר העבודה הנרמז במשנה (איור 42).



איור מס' 42 נר חרס ועליו מנורה.  
ספרא, ז' ואחרים (עורכים), תשנ"ז,  
חקרי ארץ, ספר פליקס, תמונת  
העטיפה.

בראנד שיער שסדר העבודה נועד למניעת בעיה של טומאה. כידוע, כלי סגור וחתום אינו מקבל טומאה, על כן צרפו את הנר בכבשן כשהוא סגור, ובבית המוכר פתחו אותו. פתיחה זו נועדה לאפשר את הדלקת הנר. ברם, חכמים אסרו לעשות זאת בחג משום שיש בכך התקנה של הנר לשימוש. לדעת בראנד נמצאו נרות שהפתח הותקן בהם רק לאחר צריפתם<sup>50</sup>. עם זאת, ייתכן שאי פתיחת הנר נובעת לא מהלכות טומאה אלא מהרצון לצמצם את הפחת. נר סתום עמיד יותר, על כן פתחו אותו רק בבית המשתמש. במקבילות דנים בשאלות דומות של פתיחת אלפסים חתומים בחג, על כן נראה שההסבר מסתדר יפה עם רצף הדיונים במשנה ובמקבילותיה<sup>51</sup>.

50 בראנד, כלי חרס, עמ' שנא-שנב.

51 הראשונים הילכו בדרך שונה. רש"י לבבלי לב ע"א הסביר שהכוונה לעשיית שקע בגוש חרס גולמי (ביצה

בתלמודים עולה שאלה דומה לגבי אלפסים (לפסים בכתוב הארץ-ישראלי) ו"ארוניות"<sup>52</sup> (חרניות – בבלי, לב ע"א). רב יהודה הבבלי מסביר שהכוונה ל"ערניות", ואביי מסביר שמדובר בכלים כפריים נחותים<sup>53</sup>. כלים אלו הוכנו כנראה בדפוס, והחלק העליון היה מלכתחילה סתום. הכלים לא נצרפו, אלא נמכרו חתומים. במקרה זה אין הדבר נובע מהלכות טומאה אלא מטיבם הנחות של הכלים. איננו מכירים כלים כאלה מהממצא הארכאולוגי.

**ואין עושין פחמים** – הפחמים נועדו לחימום באש נמוכה ולבישול מתמשך של מאכלים. מותר לבשל ולהבעיר אש בחג, אך הפחמים עצמם הם מעין כלי שעשייתו נאסרה. לפי פשוטם של דברים נאסר להכין פחמים אפילו לסעודת החג עצמו<sup>54</sup>. הדין במשנה אינו קשור לשאלות שנידונו במשניות קודמות בדבר הכנה מבעוד יום; כאן מדובר באיסור התקנת כלי, גם אם הדבר נעשה לצורך החג עצמו. עם זאת, יש לשאלות אלו גם קשר לשאלת ההכנה. כלי שאינו שלם אינו מוכן לחג.

יש להניח שרבי אליעזר חולק על משנתנו ומהלך בשיטת בית שמאי. הוא סבור שמותר לעסוק בתשמישי מצווה ואפילו בהכנות לכל מעשה מצווה, והכנת סעודת חג היא מעשה מצווה בפני עצמו<sup>55</sup>.

בתלמוד מובאת ברייתא הדנה בהעברת עצים שבערו מהתנור לכיריים: "מצילין מן התנור לכירה, אבל לא מכירה לתנור" (יר', סב ע"ד). החשש ההלכתי הוא מפני עשיית פחמים. האש בתנור הייתה חזקה בהרבה ובערה זמן ממושך יותר. את עודפי העצים מהתנור מותר להעביר לכיריים הקטנים, אבל אסור להעביר את עודפי העצים מהכיריים, שכן בכיריים האש קטנה יותר והעברת העצים יש בה חשש של הערמה, שמא תכנו מלכתחילה להפוך את העצים לפחמים (איור 43).

היצור). בצדק היקשו עליו התוספות שאיסור זה הוא פשיטא, שהרי זו יצירת כלי מראשיתו. מעבר לכך אין כלי כזה, שלא נצרף, ראוי לשימוש כלל. על כן ייתכן שאסור להכין כלי משום שהכלי הגולמי אינו נחשב מוכן. המאירי משתמש בשני טיעונים אלו כדי שהאחד יקהה את עוקצו של האחר. פחיתת הכלי נאסרה כי יש בכך עשיית כלי, אך החידוש הוא שזה נחשב כלי אף שאין זה כלי ממשי כמקובל. התוספות הסבירו שהכוונה לפתיחת הפתחים שדיברנו עליהם, אלא שלשיטתם הניחו שם חומר כלשהו בזמן העבודה ובמשנה מדובר על הוצאתו. ראו גם מלאכת שלמה למשנתנו.

52 כך בירושלמי, סב ע"ג.

53 "עיר" בלשון התלמוד היא עיריה כפרית, אך גם ישוב מרמה נמוכה ביותר מבחינה תרבותית ויישובית. ראו ספראי, הכלכלה, עמ' 82; ביכלר, פגן.

54 כך בפירוש בתוספתא, פ"ג הי"ד. בבבלי, לב ע"א, פירשו שהפחמים נועדו לבית המרחץ, והסבירו שההלכה היא מהתקופה שהתירו בה להתרחץ במרחץ ולחמם את המים. ברם, בבית המרחץ השתמשו בעצים חיים ואילו בפחמים בישלו, ונראה שחכמי בבל לא הכירו את הבישול בפחמים. ברם, אין ספק שבארץ ישראל בישלו גם בפחמים, כפי שנוהגות הערביות בכפר הערבי המסורתי עד היום. הגזרה על חימום בית המרחץ מתייחסת לשבת (בבלי, שבת מ ע"א) ולא ליום טוב. ראו פירושנו לשבת פ"ג מ"ד; ירו', שבת פ"ג ה"ג, ו ע"א.

55 ראו פירושנו לשבת פ"ט מ"א. ממילא אין מקום לשאלת הבבלי "פשיטא!".