

בית ראשונים ומוזיאון גיאולוגי, רמת השרון



המוזיאון, שנחנך ב־1993 במלאת שבעים שנה לרמת השרון, משלב שלושה תחומי פעילות. הוא משמש כמוזיאון גיאולוגי, כ"בית ראשונים" וכ"בית החברה להגנת הטבע" ברמת השרון. הבית נבנה בשנות השלושים בסגנון הבינלאומי (באוהאוס), ובעת השיפוצים שנערכו בו לרגל פתיחתו והסבתו ליעדו החדש, הוקפד לשמור על אופיו המקורי.

התצוגה הגיאולוגית כוללת מבחר עשיר של סלעים, אבני חן, מינרלים ומאובנים. בתצוגה דגש על אבני חן, שרבות מהן מצטיינות בצורתן המיוחדת ובצבעיהן.

ליד המוזיאון גן סלעים, הממחיש את ההתפתחות הגיאולוגית של ארץ-ישראל. הסלעים מוצבים כפסלים, וליד כל סלע שלט מזהה, המציין גם את מקום מוצאו. בגן נטועה צמחיה אופיינית לארץ-ישראל,

שהובאה ממקומות שונים בארץ. בגן מצויים בין השאר צמחי מרפא ותבלינים. במקום מתקיימים סיורים מודרכים ללימוד המסלע והצמחיה המיוחדים.

חלק אחר במוזיאון מוקדש להכרת תולדות המושבה בשנים 1922-1949 (ומכאן "בית ראשונים"). התצוגה מלווה בתמונות, במסמכים וכן בכלי עבודה וכלי בית "מאותם ימים". התצוגה ממחישה את קורות רמת השרון בשנת 1922, בעת שקבוצת חלוצים מיפו יצאה לחפש קרקע כדי להקים "עיר גנים סמוך לעיר יפו". ההמשך היה בעליה על הקרקע (1923), התרחבות הישוב וחפירת באר (1928), הסבת השם מ"עיר שלום" לרמת השרון (1930), והקמת המועצה המקומית (1949). במוזיאון מאגר מידע על תולדות המושבה, ערוך וממוין לפי נושאים.

המקום משמש גם כ"בית החברה להגנת הטבע", ומתקיימת בו פעילות חינוכית וחברתית ענפה, הכוללת חוגים, הרצאות וסיורים בנושאי טבע וידיעת הארץ. התצוגה הנוכחית היא זמנית וקיימת תכנית פיתוח והרחבה המוצגת בדגם שבמקום.

△ גן הפסלים במוזיאון
הגיאולוגי ברמת השרון

ביקור במוזיאון
ימים ב, ה: 16.00-19.00.
יום ג: 8.00-12.30. שבת:
9.00-12.30. הכניסה חופשית.
כתובת: רח' הפלמ"ח 12,
רמת השרון. טל: 03-5497185.
מנהלת המוזיאון: אילנה מרום.

המוזיאון לתולדות אצ"ל, תל אביב

המוזיאון, שנחנך בשנת 1991, מביא את תולדות הארגון הצבאי הלאומי ב־17 שנות קיומו (מ־1931 ועד למלחמת הקוממיות).

במוזיאון, שהוקם ביוזמת ברית חיילי האצ"ל ומכון ז'בוטינסקי, מוצגים אמצעי לחימה אשר ליוו את חיילי האצ"ל בפעולותיהם בארץ ובגולה. התצוגה מלווה בתצלומים רבים ודגמים של אתרים. פעולות האצ"ל מומחשות באמצעים ממוחשבים ואור קוליים.

המוזיאון משמש גם אתר הנצחה ומרכז ללימוד תולדות המחתרות. מתקיימים בו ימי עיון, הרצאות וסיורים מודרכים ומוקרנים סרטים.

כן מקיים המוזיאון הפעלה חינוכית ומגיש סיוע לתלמידים בהכנת עבודות על האצ"ל. במוזיאון ניתן לרכוש ספרות בנושא המחתרות.

פעילות המוזיאון מתואמת עם מכון ז'בוטינסקי הסמוך ועם מוזיאון האצ"ל בתש"ח (בית גידי).

מוזיאון המודיעין המרכז למורשת המודיעין ואתר הנצחה, תל אביב

האתר, שנחנך ב־1985, משמש בעיקר מקום להנצחה ולהתייחדות עם חללי קהילת

המודיעין. האתר, הבנוי כמבוך, מנציח בסדר כרונולוגי את הנופלים, 472 במספר, מנובמבר 1947 ועד היום. במקום תיקים אישיים ומערכת ממוחשבת (בהקמה).

המוזיאון הצנוע שבמקום, הנמצא עדיין בשלבי התארגנות, מוקדש לתולדות קהילת המודיעין החל מראשיתה.

בין המוצגים: מיכשור מיוחד המשרת את המודיעין, כגון אמצעי איסוף, האזנה וקליטה.

התצוגה מלווה בתעוד, תמונות ומסמכים וכן הקלטות (וביניהן ההקלטה המקורית של שיחת חוסיין-נאצר ערב מלחמת ששת הימים, ש"יורטה" עלידי המודיעין הישראלי).

ביקור במוזיאון

ימים א-ה: 8.30-16.00. יום ו'
וערב חג בתאום מראש
(לקבוצות).
דמי כניסה: 5 ש"ח; תלמיד:
2 ש"ח.
כתובת: רח' המלך ג'ורג' 38,
תל אביב 63298. טל:
5284001, 03-5253307.
מנהל המוזיאון: יוסף קיסטר.



△ אתר ההנצחה ("אהל שם")
במרכז למורשת המודיעין

ביקור במוזיאון

ימים א-ה: 8.00-17.00. יום ו':
8.00-13.00. הכניסה חופשית.
האתר נמצא מול הקאנטרי
קלאב במבואות תל אביב.
טל: 03-5497019.
פקס: 03-5497731.
מנהל המוזיאון: יהודה פרידמן.

מוזיאון הרכב ההיסטורי של "אגד" בחולון

במוזיאון, הנמצא בחניון חולון, כ-50 אוטובוסים ורכבים אחרים המציגים את התפתחות "אגד" והתחבורה הציבורית בארץ, החל משנות השלושים ועד ימינו.

המוזיאון הוקם בדרך מקרה. ב-1982 שופצו אוטובוסים ישנים אחדים לבקשת מפיקי סרטים. הללו נזקקו להם להפקות קולנועיות, שנועדו להמחשת מראות העבר של ארץ-ישראל. בשנים שלאחר מכן אותרו ושוקמו דגמי אוטובוסים ישנים נוספים, ובהם אוטובוס משוריין ממלחמת הקוממיות, והם השתתפו בארועים שונים.



▷ יצחק ביק, אביו של אורי דביר, ליד אוטובוס של חברת הנהגים "גלי אביב", שהתמזג ב"אגד". צילום משנות ה-20

איתור האוטובוסים ושיפוצם היו כרוכים בעבודה מאומצת ורבת שנים, שבמהלכה נגררו למוזיאון ושוקמו אוטובוסים ישנים מכל רחבי הארץ. העתיק שבהם, "פורד" משנות השלושים, היה עדיין בשרות בשנות הארבעים והחמישים. מוזיאון "אגד" ממחיש את שורשי הקואופרטיב, והדרך הארוכה שעשתה התחבורה הציבורית בארץ, ממשאיות הנוסעים בשנות העשרים ועד לאוטובוס הדו קומתי והדו פרקי של ימינו.

בתכנית להציג גם מסמכים, תצלומים ועדויות מוקלטות מפי ראשונים. המקום ישרת סטודנטים וחוקרים וכן מפיקים ובמאים שיוכלו להכין כאן עבודות בנושא התחבורה הציבורית בארץ. הביקור כולל הסבר וחברת הניתנת כשי לכל מבקר.

ביקור במוזיאון
שבת וחג: 10.00-14.00.
באמצע השבוע – בתאום
מראש (לקבוצות בלבד).
הכניסה חופשית.
כתובת: חניון "אגד", רח'
משה דיין, שכ' בן גוריון,
חולון. טל': 03-552622
שלוחה 46.
פקס: 03-6918438.
מנהל המוזיאון: נח סלוצקי.



△ אנדרטת השריון בלטרון עם טנק "הוצ'קס" ממלחמת העצמאות



△ בניין מוזיאון השריון בלטרון וקיר "יזכור"

ביקור במוזיאון

ימים א-ה: 8.30-16.00, יום ו': 8.30-12.30, שבת: 9.00-16.00.
דמי כניסה: 8 ש"ח; תלמיד: 2 ש"ח. במקום מוקרן סרט על מורשת חיל השריון ותולדותיו.
כתובת: אתר לטרון, ד.ג.
שמשון 99762, טל: 08-212785.
פקס: 08-255186.
מנהל המוזיאון: אריה קרן.

מוזיאון השריון בלטרון

מוזיאון השריון (בהקמה), משולב באתר רב תכליתי גדול, המשמש מרכז הנצחה ותעוד, ומרכז התכנסות לאנשי השריון לדורותיו ולמשפחות השכולות. במקום גלעד לכ-4,800 הנופלים (יותר מאשר בכל חיל אחר), וכן אמפיתיאטרון גדול ופארק.

למוזיאון שני חלקים עיקריים: התצוגה בבניין המשטרה, "פארק השריון" ומוזיאון הרק"ם (רכב קרבי משוריין) בסמוך. האתר נמצא במקום בעל היסטוריה עשירה: עמק אילון ידוע בהיסטוריה כשדה קרב תדיר, שבו הוכרע לא אחת גורל הארץ. כן שימש שדה קרב חשוב במלחמת העצמאות. מגג בניין המשטרה, תצפית נהדרת על העמק מסביב.

מסביב לבניין מוצגים עשרות טנקים המשקפים את קורות השריון מימי מלחמת העצמאות ועד ימינו, החל מטנק ההוצ'קס הפשוט, ועד לטנק המרכבה המשוכלל. כן מוצגים כלים ואביזרים של חילות מסייעים, כגון אלו של ההנדסה הקרבית, רכב גישור ופינוי מוקשים ועוד.

במקום מוצגים גם כלי שריון של כוחות האויב, שהופעלו נגדנו, ובמרכזם הטנק הרוסי החדש ט-72. בסך הכל מוצגים במקום כ-90 טנקים וכלים מתוך 120 המתוכננים.

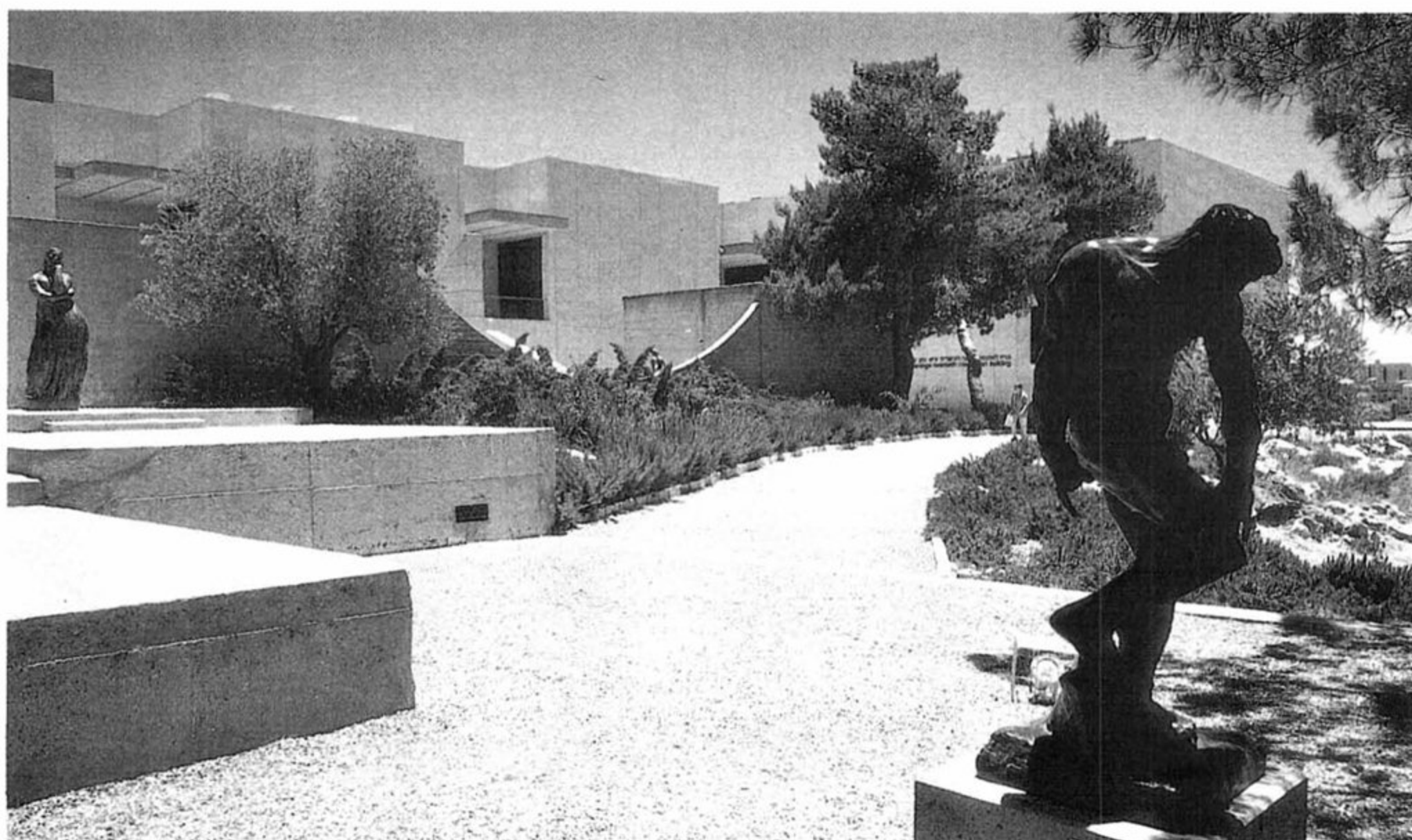
המוזיאון עצמו, הנמצא בשלבי תכנון ובנייה ראשוניים, יהיה בבניין המשטרה. הוא יכלול אולם תצוגה מרכזי, אולם הקרנה אור קולי, חדר דגמים ותצוגה רבת היקף, שתתעד את תולדות השריון ממלחמת העצמאות ועד ימינו.

חדר מיוחד ("היכל הגבורה") יוקדש למקבלי הצל"שים (491 במספר) במלחמות ישראל. כן יוקדש מקום לתעוד תולדות לטרון ובניין המשטרה.

בשלב זה ניתן לבקר בחדר ההנצחה, במקום שנמצא מחשב משוכלל המאפשר לקבל פלט (כולל תמונה) של מקבלי הצל"שים והחללים.

בחדר אחר מוצגים עשרות דגמים זעירים של טנקים. חלק אחר מוקדש למפקדי השריון לדורותיהם.

בחדר הבניין תצוגה של מרכבות היסטוריות: נראים מרכבות מצרית וישראלית וכן דגם של ה"טנק הראשון בעולם", כפי שהגה אותו ליאונרדו דה-וינצ'י.



ביתן המאה העשרים במוזיאון ישראל, ירושלים

△ ביתן המאה העשרים וגן
הפסלים במוזיאון ישראל

ביתן המאה העשרים במוזיאון ישראל נחנך במלאת 25 שנים למוזיאון. הוא משלים את התכנית המקורית, שנועדה להביא מוצגים מכל התקופות, החל מהתקופה הפרהיסטורית ועד לאמנות העכשווית.

מבחינה אדריכלית משתלב המבנה בחלקי המוזיאון האחרים באופן אורגני. בביתן חללים מרווחים ומוארים, ומחיצות הניתנות להזזה, המאפשרות לשנות את חלל התצוגה. עם זאת, הוא גם שונה משאר המוזיאון באופיו המותאם לאמנות המודרנית, דבר הבא לידי ביטוי, בין השאר, בצבעים הבהירים של אולמות התצוגה ושפע התאורה החודרת למעלה.

הקומה התחתונה של הביתן היא המשך לגלריה האימפרסיוניסטית ופוסט-אימפרסיוניסטית הקיימת, ומוליכה לתצוגת קבע של אמנות המחצית הראשונה של המאה העשרים. התצוגה כוללת קוביזם, תנועת "דה סטיל", אכספרסיוניזם, דאדא, סוריאליזם ומופשט לסוגיו. בתצוגה בעיקר ציורים ומעט פסלים.

מימין (ממזרח) – אולמות המוקדשים לעבודות גרפיות

▽ בחצר המוזיאון



וצילום. הגישה לתצוגות אלו היא דרך תערוכת מודלים לפסלים של הפסל היהודי ז'אק ליפשיץ.

בקומה העליונה של הביתן מוצגות תערוכות מתחלפות של אמנות המאה העשרים, תוך דגש על אמנות עכשווית בארץ.

בביתן – גלריה לאמנות ישראלית, שנוצרה החל מראשית המאה על-ידי אמני "בצלאל". בקומה התחתונה תצוגת קבע של תולדות האמנות הישראלית: "בצלאל", ציירי תל אביב בשנות העשרים, השפעות אכספרסיוניסטיות על ציירי שנות השלושים, הניגודים שבין ה"כנענים" ו"אופקים חדשים" לציורי ארדון בשנות הארבעים והחמישים, ודוגמאות למופשט ישראלי.

בגלריה זו שוכן פסלו הנודע של יצחק דנציגר, "נמרוד". בקומה העליונה של הגלריה תערוכות מתחלפות של אמנות ישראלית, בעיקר עכשווית.

ביתן בילי רוז, הנמצא בין התצוגה הבינלאומית והישראלית בקומה התחתונה, כולל תערוכות של אמנים עכשוויים המוזמנים במיוחד על-ידי המוזיאון.

בביתן המאה העשרים גלריה לעיצוב, הכוללת עבודות של אדריכלים, מעצבי פנים, כלים, רהיטים, מכשירים, מכונות, בגדים ועוד.

המוזיאון הגיאולוגי באוניברסיטה העברית בירושלים

המוזיאון שוכן בבניין הגיאוגרפיה לשעבר בקרית האוניברסיטה-טה שבגבעת רם, במקום שנמצא כיום המכון למדעי כדור הארץ.

ראשיתם של האוספים הגיאולוגיים בשנת 1928. הם מבוססים על חומר שנאסף במהלך סיורי המחקר בארץ ובעולם בידי מייסדי המחלקה לגיאולוגיה: הפרופסורים פיקרד, אבנימלך ובן תור. מאז נוספו לאוסף פריטים רבים שנאספו במהלך השנים בידי עובדי המחלקה לגיאולוגיה ותלמידיה. מוצגים נוספים נתקבלו ממוסדות דומים ברחבי העולם ומתרומות של חוקרים בחו"ל.

האוספים, שנפתחו לציבור ב-1965, כוללים בעיקר סלעים, מאובנים ומינרלים. כן נמצא אוסף של כ-30 מטאוריטים.

במוזיאון תערוכה על הגיאולוגיה של ירושלים וסביבתה. כן מוצג דגם של הדינוזאור, שעקבותיו נתגלו בבית זית.

ביקור במוזיאון: ר' פרטים
במוזיאון ישראל, עמ' 185.



△ דגם הדינוזאור שעקבותיו
נתגלו בבית זית; מוצג
במוזיאון הגיאולוגי בירושלים

ביקור במוזיאון
ימים א-ה: 8.00-13.00
(ובתאום מראש לקבוצות).
הכניסה חופשית.
כתובת: המכון למדעי כדור
הארץ (בניין הגיאוגרפיה
לשעבר), גבעת רם,
האוניברסיטה העברית
ירושלים. טל: 584939,
02-584249.
מנהל המוזיאון: שאול רוטמן.

מוזיאון אשדוד ע"ש קורין ממן

מוזיאון אשדוד, שנפתח באפריל 1990, מתמקד בשלושה תחומים עיקריים. תערוכות ותצוגות מתחלפות, תערוכת קבע גדולה (בהכנה) שתוקדש לתרבות הפלשתית וזיקתה לאשדוד, ולבסוף – פעילות תרבותית וחינוכית ענפה במוזיאון, בעיקר עם בתי ספר ובני נוער.

תצוגת הקבע, המתוכננת להיפתח בשנת 1996, תעסוק בנושאים הבאים: התרבות הפלשתית, אשדוד כעיר נמל ואשדוד לתקופותיה.

התצוגה המוקדשת לתרבות הפלשתית תעסוק בין השאר בפלשתים וגויי הים; גלילות הפלשתים; חרושת הברזל; אמנות, דת, פולחן ומנהגי קבורה של הפלשתים; הפלשתים ובני ישראל. במוזיאון יוצגו ממצאים נבחרים שנתגלו בחפירות אשדוד והיבטים שונים של החפירה הארכיאולוגית. תצוגה נוספת (בתכנון) תוקדש לתולדות אשדוד לתקופות-תייה. במקום מתוכנן גם גן ארכיאולוגי פעיל.



△ פעילות חינוכית במוזיאון אשדוד ע"ש קורין ממן



▷ המוזיאון באשדוד, מראה כללי

ביקור במוזיאון

ימים א-ה: 9.00-13.00 ; 17.00-20.00.
יום ו: 9.00-12.00.

שבת וחג: 18.00-21.00 (קיץ),
10.30-13.30 (חורף).

דמי כניסה: 5 ש"ח; תלמיד: 3 ש"ח.
כתובת: רח' קרן היסוד 16,
רובע ד', ת.ד. 5357, אשדוד,
77155. טל: 08-543092.

פקס: 08-551955.

מנהלת המוזיאון: גילה אזולאי.

עד היום הוצגו במוזיאון 55 תערוכות, חלקן תערוכות יחיד, ואחרות תערוכות קבוצתיות, מהן מושאלות (ממוזיאון ישראל ועוד).

בקומה העליונה, שהיא קומת הכניסה, מצויים אולמות התצוגה. הצפוני שבהם מיועד לתרבות הפלשתית. בקומת הקרקע ממוקמים הגלריה והסדנאות, חדרי הנהלה ומחסנים. המוזיאון עומד לפני הרחבה ושינויים. לפי המתוכנן יתווספו – חנות, אולם כניסה, ספרייה, מחסנים ומשרדים. המוזיאון מקיים פעילות חינוכית ענפה והפעלות, בעיקר עם בתי ספר.

מוזיאון גבעתי בפלוגות מצודת יואב (משטרת עירק סוידאן)



אתרי קרבות (▲), בסביבות
צומת גבעתי ומצודת יואב

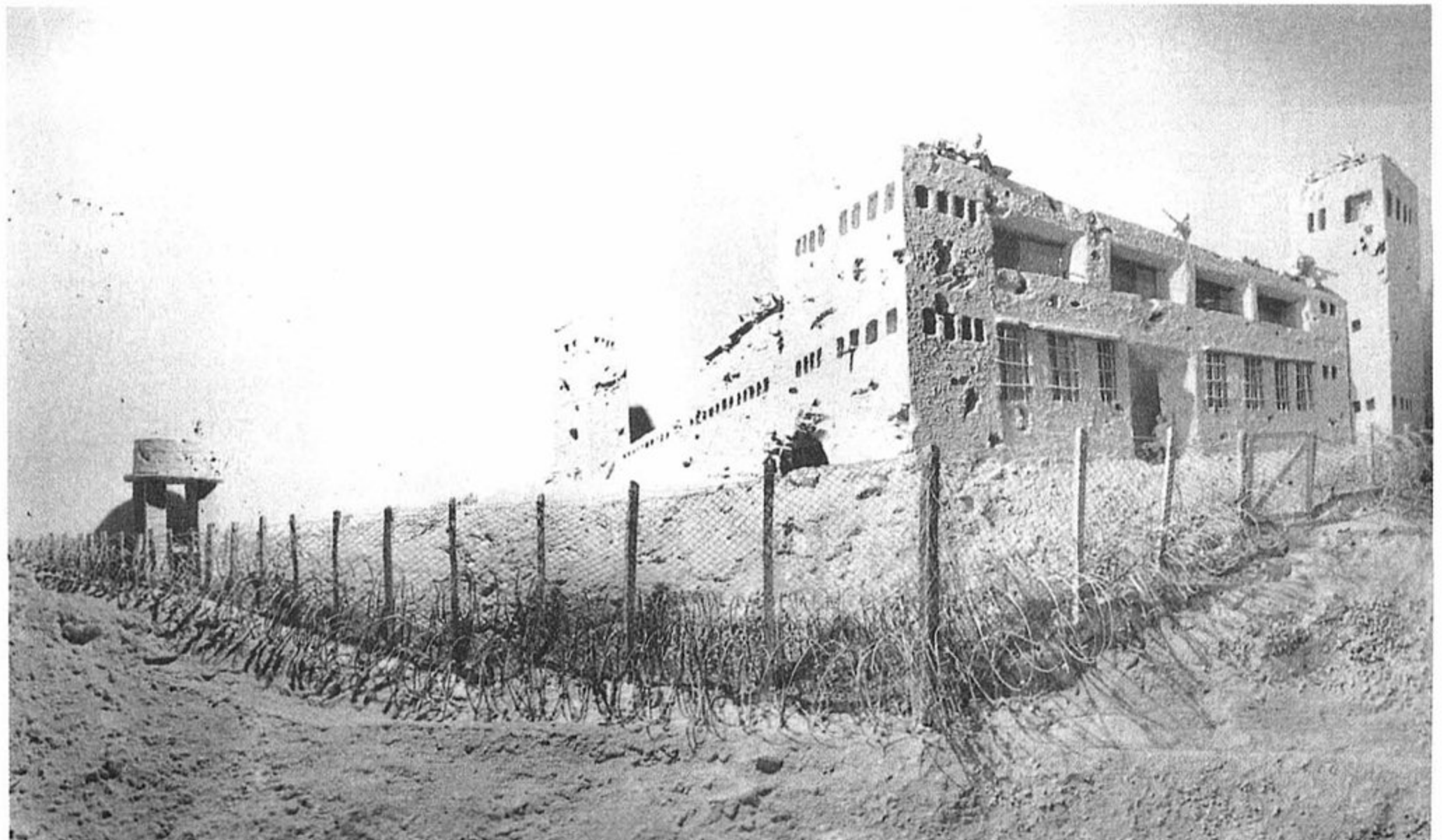
▽ דגם של משטרת עירק
סוידאן במוזיאון גבעתי

המוזיאון שנחנך לאחרונה, נמצא בבית חטיבת גבעתי, היא משטרת עירק סוידאן לשעבר. בניין המשטרה הוקם בידי הבריטים בשנת 1939/40 ושלט על הכביש אשקלון – פלוגות – בית גוברין. עם סיום המנדט הבריטי, נמסר הבניין לערבים ושימש מרכז אסטרטגי חשוב עבורם. עם הכרזת המדינה במאי 1948, הוא אויש על-ידי יחידה סודנית נבחרת.

שבע פעמים הותקף הבניין על-ידי כוחותינו שלא יכלו ליעד המבוצר, שהיה מוקף גדרות תיל, ומאויש בכוחות עדיפים. רק בהתקפה השמינית (שבראשה עמד יצחק שדה), ובסיוע יחידת תותחי שדה, נפל הבניין לידי כוחותינו. צלקות הקרב על הבניין, שהותירו אלפי הפגזים והכדורים, הושארו במתכוון כעדות. לאחר כיבוש הבניין הוסב שמו למצודת יואב, ע"ש מפקד קיבוץ נגבה, שנפל בקרב על הקיבוץ.

לבניין, שעמד במוקד קרבות גבעתי במלחמת העצמאות, משמעות סמלית רבה בתולדות החטיבה.

לפני כעשר שנים התארגנה עמותת גבעתי בראשות אלוף משנה נחום פונדק, במטרה להפוך את הבניין למרכז למורשת גבעתי. מרבית הכספים נתרמו על-ידי חיילי החטיבה לשעבר.



קומת הקרקע של הבניין (החלק המערבי) הוסבה למוזיאון, המתעד את קורות חטיבת גבעתי ופועלה בהגנת הנגב ואזור הדרום.

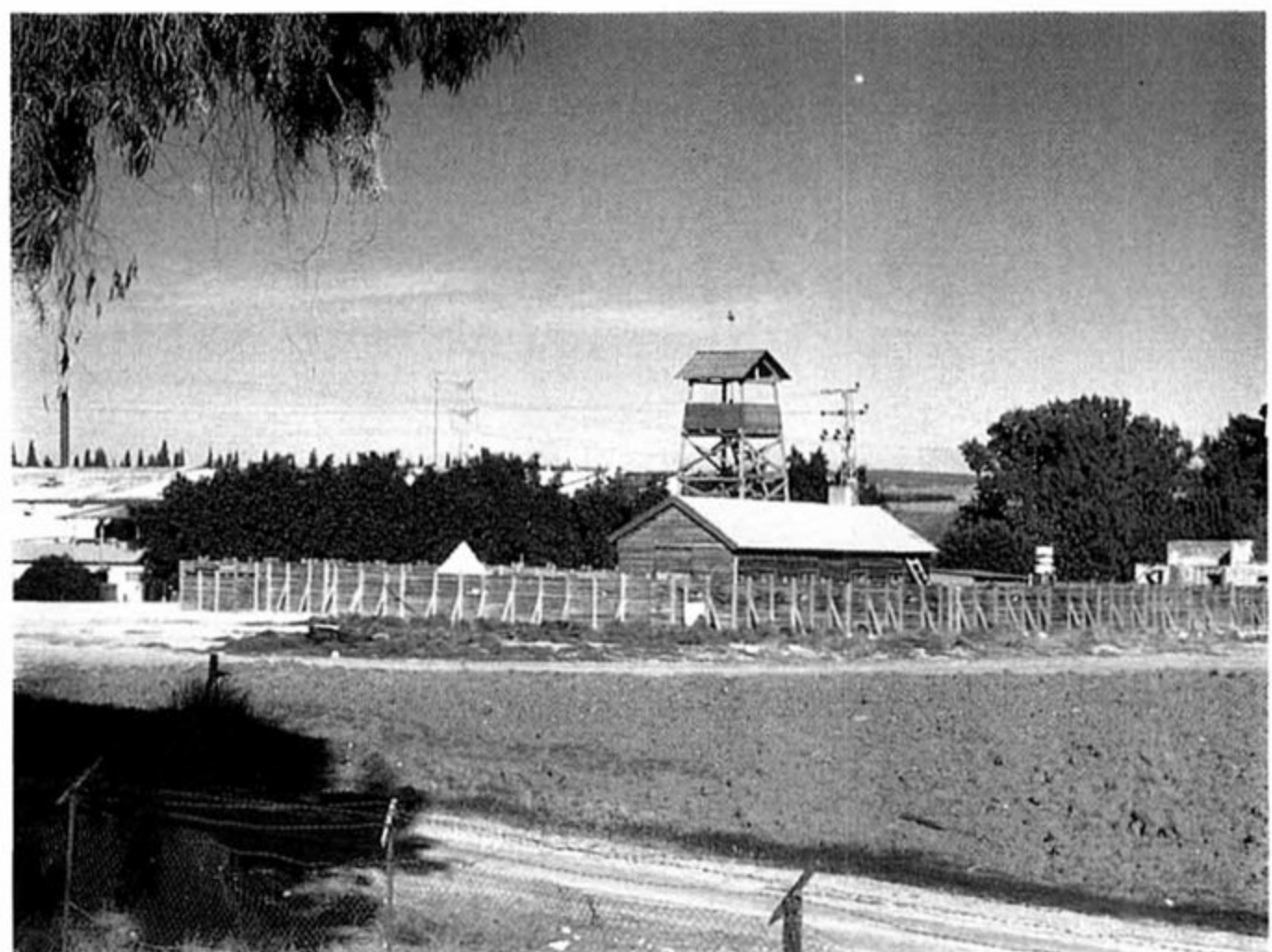
המוזיאון כולל תצוגה חדשנית, מלווה בעזרים אור קוליים ושחזורים, וכן תצוגת נשק מאותם ימים. בבניין מרכז הנצחה ומרכז מידע ממוחשב על חללי החטיבה. מהמגדל תצפית טובה על אתרי הקרבות באזור. במקום מוקרן סרטון על מעללי החטיבה במלחמת העצמאות.

ה"מוזיאון הפתוח" בנגבה

נגבה היתה בזמנו הישוב היהודי הדרומי ביותר בארץ ויעד ראשון לצבא המצרי בציר התקדמותו צפונה.

עמידת הגבורה של מגיני נגבה, שמנו 150 איש מול כ- 1,000 לוחמים של הצבא המצרי, היא אחד מהפרקים היותר ידועים וההירואיים במלחמת העצמאות. במהלך הקרבות חרב הקיבוץ עד היסוד כמעט, והקיבוץ של היום נבנה לאחר המלחמה על חורבותיו.

בקיבוץ "מוזיאון פתוח", הכולל מספר אתרים: שחזור "חומה ומגדל", בית העלמין לחללי מלחמת העצמאות ובו פסלו של רפפורט, טנק שנעצר בשערי המשק, הטרקטור שפילח את התלם הראשון בנגב, ומגדל המים המפורסם, שהיה לסמל במלחמת העצמאות.



▷ שחזור "חומה ומגדל" ב"מוזיאון הפתוח" בנגבה

ביקור במוזיאון
ימים א-ה ושבת: 9.00-15.00.
דמי כניסה: 5 ש"ח; תלמיד: 3 ש"ח.
ניתן להזמין סיור לאתרי הקרבות של החטיבה באזור (בתאום מראש). ביער גבעתי הסמוך חניון של הקק"ל עם שרותים ומקום לפיקניק.
כתובת: בית חטיבת גבעתי, ד.נ. לכיש דרום 79532.
טל: 07-752004.
פקס: 07-752004.
מנהל המוזיאון: משולם בשארי.

ביקור באתר
כל ימות השבוע: 8.00-18.00
(יום ו' וערב חג: עד 16.00).
דמי כניסה: 3 עד 5 ש"ח
(לפי אורך הביקור). קיימת אפשרות לסיור בקיבוץ בעקבות מגיני נגבה (לקבוצות בלבד ובתאום מראש).
אפשרות להדרכה גם ברוסית ובספרדית.
כתובת: קיבוץ נגבה, ד.נ.
שדה גת 79408. טל: 774312, 07-774879 (בערב).
פקס: 07-774305.
מנהל האתר: מאיר מינדל.



מוזיאון מדברי חי-רמון

סמוך למרכז המבקרים במצפה רמון נפתח אתר חדש למטיילים: "חי-רמון", המשלים את התצוגה במרכז המבקרים. ב"חי-רמון" מצויים: גן מדברי ששטחו 11 דונם; מוקד ה"חי-רמון" ובו בעלי חיים קטנים ממכתש רמון ומהר הנגב, כיתת לימוד עם ציוד אור קולי, מגוון הצעות לסדנאות מקצועיות בנושאים הקשורים להתאמת בעלי חיים וצמחים לתנאי מדבר.

בגן שילוב של מסלע וצומח בבתי הגידול השונים: המעיין והסוף הגדל בו לרגלי המצוק; החולית המאכלסת צמחי חולות כמו שבטוט ודמיה; ערוץ נחל ובו הצמחים המפותחים הגדלים בערוצי המדבר; חמדה ועליה צמחים הנאבקים על קיומם באדמה המלוחה, ושטח של לס וסלע מהר הנגב, עם צמחיה אופיינית.

שביל טבעתי מביא את המטייל לבתי הגידול ולנקודות תצפית על המכלול.

הסיור מסתיים במוקד ה"חי-רמון", במקום שמרוכזים ביתנים מרווחים ומשולטים. מוצגים בהם בעלי חיים קטנים מהר הנגב וממכתש רמון, ובהם חרקים, עכבישים, חלזונות, עקרבים, חרדונים צבעוניים, לטאות ונחשים מדבריים, ארסיים ושאינם ארסיים, וכן יונקים קטנים ועוד.

הביקור ב"חי-רמון" משמש הכנה או סיכום לטיול בשטח וכמקום סיור בפני עצמו.

האפשרויות לפעילות ב"חי-רמון" כוללות טיול עצמי (תוך הסתייעות בשילוט הקיים בשטח) לבודדים ומשפחות; סיורים מודרכים לקבוצות; סיורים נושאים; ביקורי ערב משולבים בהרצאות בליווי שקופיות. כן מתקיימים סיורים מודרכים ופעילויות מיוחדות למשפחות בחגים.



△ מפת האזור

ביקור באתר

ימים א-ה: 8.00-15.00. יום ו': 8.00-13.00. שבת: 9.00-16.00.
דמי כניסה: 4.40 ש"ח.
תלמיד: 3.30 ש"ח.
כתובת: חי רמון, קרית פארק רמון, ת. ד. 340, מצפה רמון.
טל: 07-588755/820.
מנהלת המוזיאון: חני אלון.

תצוגות אחרות

מוזיאון הבובות בקצרין

המוזיאון, הנמצא במרכז המסחרי של קצרין, כולל שני אולמות תצוגה וסדנת יצירה להפעלת ילדים ונוער. במוזיאון כ-1,000 בובות הממחישות שמונים סצינות, המוקדשות ברובן לתולדות עם ישראל מראשיתו ועד ימינו. הבובות כוללות תלבושות תואמות. בכל סצינה מוצגות מספר בובות, מלוות בתאורה מתאימה ובפעלולים.



מוזיאון הבובות בקצרין

במוזיאון דגש על המסורת היהודית וכן אולם אגדות ילדים. הביקור מסתיים בהקרנת סרטון על הגולן. במוזיאון מוצג דגם מדויק של הגולן בקנ"מ של 1:20,000.

ביקור במוזיאון: ימים א-ה: 9.00-17.00, יום ו' וערבי חג: 9.00-14.00, שבת וחג: 9.00-17.00, ובתאום מראש. דמי כניסה: 10 ש"ח; תלמיד (עד גיל 12): 3 ש"ח.
כתובת: מרכז מסחרי קצרין, ת.ד. 146, קצרין 12900. טל: 06-962982. פקס: 06-961610 (לציין: מוזיאון הבובות). מנהל המוזיאון: לאונרדו ניסמבלט.

מוזיאון כנסיית הבשורה, נצרת

בסמוך ליציאה מכנסיית הבשורה, בכיוון למנזר הפרנציסקאני ולכנסיית יוסף, מצוי מוזיאון צנוע, שבו מוצגים ממצאים ארכיאולוגיים מנצרת. במרכז

התצוגה חמש כותרות העמודים המפורסמות מכנסיית הבשורה הצלבנית, מלוות בהסברים מפורטים (הללו הוצגו לאחר חנוכת הכנסייה הנוכחית באולם הכניסה).

עוד מוצג במוזיאון מודל של כנסיית הבשורה לתקופותיה וכן ממצאים ארכיאולוגיים ובהם כתובות, בעיקר מימי הבית השני, שנתגלו בחפירות הפרנציסקאנים באזור כנסיית הבשורה.

ביציאה מהמוזיאון, מצויות מערות מגורים מעניינות של נצרת מימי בית שני. במרכזן מערת מגורים בעלת שתי "קומות", כשבזו התחתונה חורים כפולים לקשירת בהמות. במערה תנור, ששימש כנראה את כל הכפר (השווה: לוקס יא).

ביקור במוזיאון: ימים ב-שבת: 9.00-11.30; 15.00-17.00.
דמי כניסה: 2 ש"ח.

תערוכת מכוונות חקלאיות בעין חרוד (מאוחד)

באתר הנקרא "מחנה ראשונים" (או "המחנה"), מוצגות כ-120 מכוונות חקלאיות, ששרדו מתקופות העליות הראשונה, השנייה והשלישית, לאורך כחמישים שנה. שם האתר מתייחס למחנה "גדוד העבודה" שהוקם בעין חרוד בשנת 1921, ליד "מעין חרוד" דהיום.

"מחנה ראשונים" משתרע על שטח של כ-9 דונמים, ממערב לכביש העולה למוזיאון בית שטורמן. המדרון הטבעי נוצל להקמת האתר בשני מפלסים. המפלס העליון כולל את מחנה האוהלים (בהקמה), אסם תבואה הבנוי על חביות ענק, בניין המזכירות וצריף חדר האוכל הגדול. בחלק המערבי הוקמה "סוכת הלורדים" ששימשה כבית אריזה לענבים וחדר אוכל מאולתר. בקומה השנייה היו נוהגים לנוח את מנוחת הצהריים. בקומה השלישית, דמוית המגדל, היתה עמדת בטחון. בשטח שבין אסם התבואה ל"סוכת הלורדים" הולך ונבנה "מסלול מיני של רכבת העמק" – דמוי חצי פרסה, עם קטר אמיתי, שנתרם בזמנו על-ידי מפעל המלח בעתלית. למעשה נתקבלו שני קטרים, שאחד מהם נמסר למוזיאון "חצר הראשונים" בעין שמר, שם נחנכה ה"מסילה התורכית" לפני זמן קצר.

במפלס התחתון מדרום, מוצגות המכוונות החקלאיות ואורות הסוסים, ומגרש לאימון סוסי

מוזיאון "אתר יד להגנה חוסמסה" בחולון

המוזיאון בנוי על גבעת חמרה שעליה מצויים שרידי חווה ביזאנטית ובאר מים. בניין חוסמסה והחולות שמסביבו – עד לשכונת מולדת – שימשו בסיס אימונים אזורי של חברי ארגון ה"הגנה". במבנה ובחצר הוטמנו סליקים, אשר הגדול שבהם הוסתר בבאר המים. מחוסמסה הועברו שיירות בדרך "הבטחון" במלחמת העצמאות.

הבית הוזנח ונהרס בהדרגה. במלאת יובל לחולון בשנת 1986, שוקם הבית ושופץ בידי עיריית חולון, והוסב למוזיאון ומרכז ללימוד תולדות ה"הגנה" בחולון בתקופת המדינה שבדרך ובמלחמת העצמאות. במוזיאון מוצגים כלי נשק ו"סליקים" מ"אותם ימים". כן מוקרן סיפורו של הבית.

ביקור במוזיאון: ימים א, ב, ד, ה: 8.00-13.00. בכל שבת ראשונה בחודש: 10.00-13.00. הכניסה חופשית.
כתובת: מוזיאון "אתר יד להגנה חוסמסה", רח' דוד אלעזר 53, חולון (מען למכתבים: עיריית חולון, רח' ויצמן, המחלקה לתרבות). טל: 03-5568210. פקס (עיריית חולון): 03-881851. מנהלת המוזיאון: שולמית בר-צור.



מוזיאון "אתר יד להגנה חוסמסה" בחולון



"מחנה ראשונים" בעין חרוד; האסם המשוחזר

רכיבה ולהצגת מכוונות חקלאיות ישנות, נגררות סוסים. במרכז התצוגה – "יצירת הלחם" על כל שלביו, שבו משתתפות לא פחות משבע מכוונות ועגלת עץ מן ה"ימים ההם". הפעולות כוללות: חריש, זריעה, קציר, איסוף התבואה והובלתה בעגלה לגורן, דיש במורג נגרר וזריית התבואה בקלשוני עץ. אחר כך מוצגים – טחינת הגרעינים בטחנת קמח המופעלת ביד אדם (או טרקטור), שלב האפיה בתנורים, ולבסוף, חלוקת המוצר המוגמר (פיתות) למבקרים.

המדרון שבין שני המפלסים נוצל לאמפיתיאטרון, שמושבו עשויים בזלת. המכוונות החקלאיות מאוכסנות בסככות לפי דגם שהועתק מהכפר הערבי הסמוך, עין ג'לוד. היו אלה מבני אבן בעלי גגות רעפים בסגנון הכפרים הגרמניים, שתוכננו בידי מהנדס גרמני עבור האפנדי הלבנוני סורסוק, שהיה בעל אדמות העמק. הצגת המכוונות הנגררות על-ידי סוסים היא כולה אותנטית באשר לכלים ולאופן ההפעלה. גם רעיון "תהליך יצירת הלחם", המוצג כאן, הוא יחודי למקום.

עבודות התשתית באתר נעשו בידי הקרן הקיימת. כאשר יוקמו הסככות למכוונות החקלאיות ואורות הסוסים – ניתן יהיה לפתוח רשמית את האתר למבקרים בכל ימות השבוע, כולל שבתות וחגים. כיום הביקור הוא לקבוצות מאורגנות בלבד ובתאום מראש.

טלפון: 06-535301, 06-535666; מנהל האתר: עובד מיכאלי

מוזיאונים בתכנון ובהקמה

"בית העוגנים" – מוזיאון לתולדות הדיג בכנרת, עין גב

מוזיאון זה, כרבים אחרים בהתיישבות העובדת, הוא פרי "שגעונו" ומסירותו של אדם יחיד: מנדל נון, המקדיש את כל עתותיו לחקר הכנרת, ובעיקר לשיטות הדיג הקדומות באגם.

מחקריו של מ. נון על הדגים ושיטות הדיג בכנרת "בתקופת ישו", זוכים להתעניינות ולתהודה בינלאומית, בעיקר בשנים האחרונות, לאחר שפרסומיו תורגמו לשפות רבות (כולם אגב, בהוצאת אריאל). היסוד למוזיאון הונח בשנות השפל הגדולות בגשמים ונסיגת הכנרת, שבעקבותיה נתגלו ממצאים רבים הקשורים לתולדות הדיג הקדום בכנרת, שנאספו בתרצות בידי מ. נון.



המוזיאון לתולדות הדיג בעין גב

בין הפריטים היו מאות משקלות (של רשתות דיג), עוגנים קדומים (מאבנים ומעופרת) ועוד. הללו נמצאו ברובם באזור הנמלים הקדומים בכנרת, ובעיקר בכורסי הסמוכה לעין גב. רבים מהממצאים הועלו על-ידי דייגי עין גב ברשתותיהם במהלך עבודתם.

פריטים אחרים כוללים שפיפונים (אבני פולחן של דייגים וספנים מתקופת הברונזה הקדומה), ואבני קשירה לספינות ליד המעגנים הקדומים. עד עתה האוסף הוצג ברובו בחוץ, ליד חדר האוכל של המשק ובמשרדו של מ. נון, שהיה בעצמו שנים רבות דייג בכנרת.

לאחר שהממצאים הצטברו בכמויות גדולות

והם לא נשמרו כראוי, הוחלט להקים מוזיאון לתולדות הדיג בכנרת ובתכניות הפיתוח של המזח בעין גב, נכלל גם מבנה שנועד למטרה זו. בינתיים הקצה לכך הקיבוץ מבנה זמני בן שני חדרים, ובמקום הוכנה תצוגה צנועה. כן שוחזרו (על-ידי בעל מלאכה מומחה מטבריה) הרשתות השונות שהיו בשימוש דייגי הכנרת בימים עברו (למעשה עד לשנות החמישים).

חלק אחר בתצוגה מוקדש לתולדות הדיג בכנרת בזמן החדש, שבו יש לקיבוץ עין גב חלק לא מבוטל. טל: 06-788998. מנהל: מנדל נון.

החווה המשוקמת בסג'רה (אילניה)

סג'רה – הנקודה העברית הראשונה בגליל התחתון, הוקמה ב-1899 בידי יק"א, כחווה הכשרה חקלאית. ב-1902 הוקמה המושבה בסמוך. המקום שימש מרכז חשוב לפועלי העליה השניה. כאן נוסד ארגון השומר (1909) וכאן אורגנה לראשונה שמירה עברית (על-ידי "בר גיורא"). בשנת 1907 עבר דוד בן גוריון כפועל בסג'רה.

בשטח המושבה מצויים שרידים ארכיאולוגיים רבים מתקופות שונות. באר יחודית, מערה ששימשה כמפקדת ההגנה, מאגר מים תת קרקעי ובית בר עתיק.

מבנה המושבה נותר כמעט כשהיה, וחומה מימים עדיין מקיפה את המשקים.

לאחרונה הוחל, בשיתוף עם המועצה לשימור אתרים ומבני התיישבות, בשיקום ובשימור השרידים, שהם בעלי חשיבות מיוחדת, ובמצב השתמ-



דוד בן גוריון עם ותיקי סג'רה, בשנות השבעים

רות טוב יחסית. לפנינו אחת מהמושבות היחידות שבה נשתמרו רבים מבתי המושבה, כפי שהיו בעבר.

המוזיאון בשוני

במוזיאון, הנמצא בשלבי תכנון ראשונים, יוצגו הממצאים הארכיאולוגיים שנתגלו בחפירות הנערכות באתר בשנים האחרונות.

לצד התצוגה הארכיאולוגית, יציג המוזיאון את פולחן אל הרפואה אסקלפיוס, שנתגלה בשוני. הוא גם ימחיש את תהליכי הריפוי בתקופות הרומית והביזאנטית, תוך התמקדות בתולדות הרפואה העתיקה בכלל ובשוני בפרט.

התצוגה תכלול גם מבחר מן הממצאים שנחשפו באתר; מודל של שוני, שקפים מוארים, חזיון אור קולי על תולדות שוני וגילוי הממצאים, לרבות התיאטרון ואתר המרפא.

מוזיאון השומרונים בהר גריזים

המוזיאון, שייבנה על מורדות הר גריזים, יוקדש לממצאים רבי היחוד שנתגלו בהר גריזים. אגף אחר במוזיאון יעסוק בפולקלור של העדה השומרנית. המוזיאון, שיכיל מספר חדרים, ימומן בשיתוף מספר רב של גורמים, ובהם המינהל המזרחי ב"ש. הוא ישולב במרכז הקהילתי המקומי השומרוני הנבנה בשכם. המרכז אמור להיפתח בסוף 1995.

בית הפלמ"ח

ב"בית הפלמ"ח", ההולך ומוקם בימים אלה ברמת אביב, מתוכננת תצוגה כרונולוגית, המתארת את תולדות הפלמ"ח ומבצעיו העיקריים, למן הקמתו ב־1941 ועד לסיום מלחמת העצמאות.

בתצוגה שלושה פרקים: א. הקמת הפלמ"ח – ההתארגנות, מבצעים ראשונים, עבודה ואימונים בקיבוצים, המסעות, הווי החיים והיחידות המיוחדות. דות. ב. תקופת המאבק – מבצעי הפלמ"ח, "השבת השחורה", המעצרים וההעפלה. ג. הפלמ"ח במלחמת העצמאות.

פרקי התצוגה יכללו קטעים מומחזים (פרי עטו של הסופר, יצחק בן גר), המתארים את אנשי הפלמ"ח מרגע גיוסם, המשך בהשתלבותם בחיי הפלמ"ח ועד להשתתפותם במלחמת העצמאות. התצוגה תשולב באמצעי המחשה אור קוליים, לצד מוצגים מקוריים, תמונות וסרטים, תוך דגש על עולם הערכים של הפלמ"ח, שהשפיע על צה"ל ועל

החברה הישראלית בכלל. מאגר מידע ממוחשב בנושא הפלמ"ח, יכלול גם מפות, תמונות, שירים ותצוגות אור קוליות על הפלמ"ח, פועלו ויחדו.

בבית הפלמ"ח יהיה אולם ארועים ומופעים ובו אולפן לגלי צה"ל, כיתות לימוד, קפיטריה ומשרדי עמותת דור הפלמ"ח. בחצר הפנימית של המבנה מתוכננות פעילויות חוץ לתלמידים, חיילים ונוער, שיהיו קהל היעד המרכזי של הבית.

המוזיאון לתולדות הדרך לירושלים והעליות לרגל אליה

בבניין הח'אן הישן שבכניסה לשער הגיא ממערב, עומד לקום מוזיאון צנוע, שיוקדש לתולדות הדרך יפו – ירושלים והעליות לרגל אליה.

הח'אן בשער הגיא נבנה בשנות השמונים של המאה הקודמת, עם גבור תנועת עולי הרגל ושיפור תנאי הבטחון.

הח'אן נועד לשרת את עולי הרגל לירושלים בספקו מקום מנוחה ולינה, והוא נזכר רבות בספרות הנוסעים, לרבות המשפחה היהודית שחכרה את הח'אן.

עם השיפור באמצעי התחבורה איבד הח'אן בהדרגה מחשיבותו, ובשנות השלושים הוא ניטש ונסגר. מאז נותר המבנה בשממונו.

לאחרונה הוחלט על פיתוח האתר שבמרכזו יהיו מוזיאון ומסעדה. הבניין העליון שהוא מאוחר יותר, ישמש, לפי התכנית, מסעדה ובית קפה, בעוד שהמבנה התחתון, הקדום יותר, ישמש כמוזיאון, שיוקדש לתולדות הדרכים שהוליכו מיפו לירושלים. כן תהיה התייחסות לעולי הרגל בני עמים שונים ובתקופות שונות שעשו את דרכם לירושלים, ולכלי התחבורה שהשתמשו בהם. פרק אחר יוקדש לקרבות שהתנהלו על הדרך לירושלים.

בחצר הח'אן יוצבו דוגמאות לכלי רכב, ובעיקר לעגלות ולדיליזנסים מ"אותם ימים".

תכניות לניצול המבנה למוזיאון, היו קיימות כבר בעבר, אך רק עתה, עם הקמת מחלף שער הגיא ואפשרויות החניה במקום, הגיעה התכנית לידי מימוש, שעליו מופקדת רשות שמורות הטבע. המוזיאון מתוכנן להיפתח ב־1997.

המוזיאון הלאומי למערכות ישראל

בהר איתן שממערב לירושלים מתוכנן לקום המוזיאון הכלל צה"לי, שיתעד את קורות מלחמות ישראל, וינציח את תרומת החילות

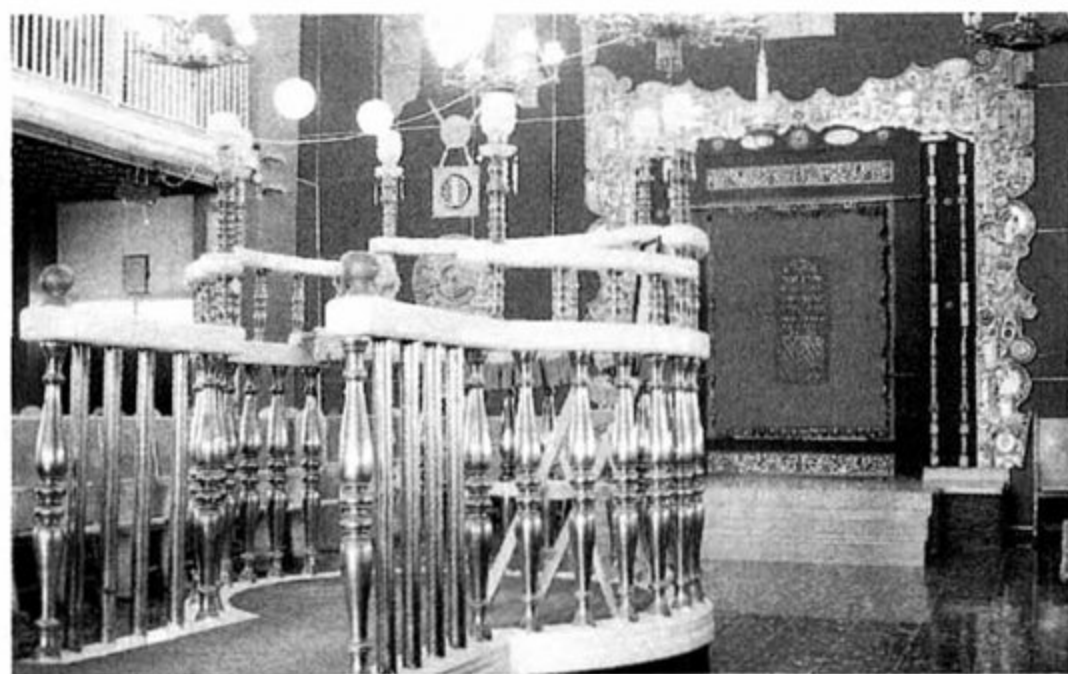
מוזיאון מנזר מרטיריוס במעלה אדומים

המוזיאון, שישולב במנזר, יציג את עיקרי הממצאים רבי היחוד שנחשפו באתר.

התצוגה תהיה בבור המים התת קרקעי, שיוסב למוזיאון. בין השאר, יוצגו בו שולחנות שיש וכלי הנחושת הרבים והמיוחדים שנחשפו בחפירות. המוזיאון מתוכנן להיפתח במהלך 1996.

המוזיאון לתולדות העדה הקוצ'ינית בנבטים

במושב נבטים שמדרום לבאר שבע, הולך ומוקם המוזיאון לתולדות העדה הקוצ'ינית. המוזיאון מתעד באמצעות תמונות, מסמכים, חפצי אומנות, כלי יום יום ופרטי לבוש, את תולדות העדה שראשיתה בקוצ'ין כבר במאה העשירית. חלק אחר מתייחס לתולדות העדה והווייתה בארץ. המוזיאון בנבטים הוקם ברובו מתרומות בני העדה הקוצ'ינית בארץ, המונה כ-6,000 נפש.



בית הכנסת הקוצ'יני בנבטים

סמוך למוזיאון נמצא בית הכנסת של העדה, המהווה חלק בלתי נפרד מהביקור במוזיאון. חלקו הפנימי של הבניין הינו שחזור (חלקי) של אחד מבתי הכנסת הקדומים שהיו בקוצ'ין. במרכזו – ארון הקודש וספרי תורה עתיקים שהובאו מקוצ'ין. המוזיאון עומד להיפתח במהלך 1995.

השונים ותולדותיהם. כיום ממלא תפקיד זה – באופן חלקי – מוזיאון בתי האוסף ותולדות צה"ל בתל אביב-יפו, שאוספיו יועברו למוזיאון החדש, אם וכאשר יפתח. בשלב זה לא ברור אם החלק ההיסטורי הנוגע למערכות ישראל יתייחס רק לזמן החדש, או גם לתקופות קדומות. המוזיאון נמצא עדיין בשלבי תכנון ובדיקה ראשוניים, וטרם נתקבלה החלטה סופית באשר לאופיו ותכניתו.

המוזיאון למורשת פלסטינאית בבית לחם

בבית לחם נמצא בהקמה מוזיאון שיתעד את התרבות החומרית של הישוב הערבי בארץ-ישראל. המוזיאון יהיה בבניין אבן גדול, המשתרע על 1,000 מ"ר, בסמוך לאקוודוקט הרומי. לצד תצוגת הקבע שתכלול עבודות מסורתיות, אומנות ולבוש, יהיו גם תצוגות מתחלפות של אמנות מודרנית ובהן פסלים וציורים. המוזיאון יכלול סדנאות עבודה של מלאכות מסורתיות, תוך דגש על אלו האופייניות לאזור, כגון עבודות צדף ועץ זית, קדרות ועוד. במקום יעשה שימוש בכלי עבודה ובשיטות הפקה מימים עברו, תוך שילוב המבקרים, ובעיקר ילדים, בתהליכי העבודה והייצור.

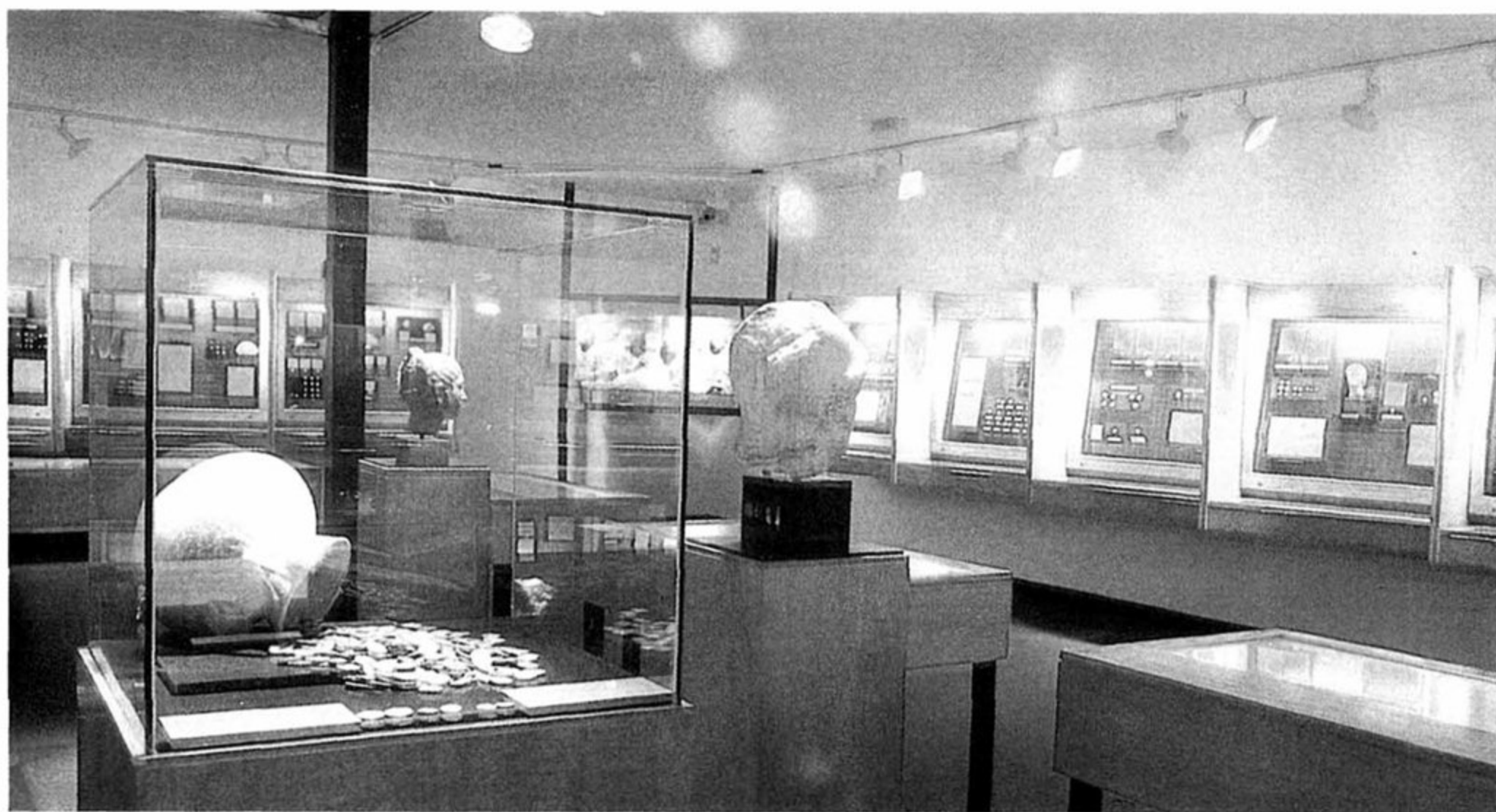
המוזיאון מוקם ביוזמת ארגון הנשים בבית לחם.

המוזיאון לאמנות ע"ש משה קסטל במעלה אדומים

המוזיאון, הנמצא בשלבי הקמה מתקדמים, מוקדש ליצירותיו של משה קסטל, מהציירים הבולטים בארץ, שהלך לעולמו ב-1991.

במוזיאון תהיה תצוגת קבע של קסטל. בשלב מאוחר יותר יוקם מרכז אמנות שיכלול ספריה ובית ספר לאמנות.

בשלב ראשון תוקם הקומה התחתונה, עם אפשרות להרחבה בשלב מאוחר יותר. המוזיאון, שישתרע על 4 דונם, מתוכנן בידי האדריכל דוד רוניק.



לקט חדשות ועדכונים ממוזיאונים ותיקים

ירושלים

בית הוצב כמונומנט קרון רכבת מקורי שהוביל את הקורבנות לתאי הגזים באושוויץ.

המוזיאון בבית לחם

למוזיאון נוסף אגף חדש המוקדש לבית לחם בשנות השלושים. בין השאר שוחזר חדר אופייני על ריהוטו ותכולתו מאותה תקופה.

תל אביב

מוזיאון ארץ-ישראל, תל אביב

בשנים האחרונות נעשות בקרית המוזיאון עבודות בנייה ופיתוח נרחבות, שבמסגרתן חודשו התצוגות באחדים מביתני התצוגה.

ביתן הקרמיקה: המבנה שופץ וחודשה תצוגת הקבע. הוא נפתח מחדש בסוכות 1993. לתצוגה נוספו מוצגים רבים, חלקם – רכישות ואחרים השאלות של רשות העתיקות ומוזיאון ישראל.

ביתן קרמן למטבעות: חודשה והורחבה התצוגה למטבעות.

יד ושם

"יד ושם" עומד בפני שינויים מרחיקי לכת, שיתאימו את המוסד לצרכים המשתנים ובעיקר לקליטת המבקרים הרבים, שמספרם מגיע כיום לכ- 1.3 מיליון בשנה (מספר זה יוכפל, לפי ההשערה, בשנים הקרובות).

התצוגה ההיסטורית הנוכחית, המשתרעת על 1,400 מ"ר, תוגדל לכ- 5,600 מ"ר. היא תעוצב באמצעי המחשה מודרניים, ותתמקד בעיקר בהיבטים היהודיים של השואה והשלכותיהם.

כן עומדים לקום ביד ושם מרכז מידע ממוחשב, הגדול מסוגו בעולם לנושא השואה, בניין ארכיון חדש, ספרייה, אולם לתצוגות מתחלפות ומוסד חינוכי (עם פנימיה) ללימוד תולדות השואה.

ב-1993 נחנכה בקעת הקהילות החרבות. בדרך המוליכה מאולם התצוגה לבקעת הקהילות החרבות.

למעלה: התצוגה החדשה בביתן קרמן למטבעות. מוזיאון ארץ-ישראל, תל אביב

מוזיאון לח"י – בית יאיר

במקום שני אולמות תצוגה שהושלמו לאחרונה: אולם המוקדש ליאיר ופועלו ואולם המציג את תולדות לח"י בשנים 1942 עד 1948. התצוגה כוללת מסמכים, צילומים, דיאורמות אור קוליות, הדמיות ופינת מידע ממוחשבת. במוזיאון תכניות הדרכה ועיון מגוונות, הכוללות, בין השאר, עדויות אישיות מפי לוחמים לשעבר.

מוזיאון השעווה הישראלי במגדל שלום
המוזיאון עומד לעבור לקניון מלחה בירושלים, במהלך שנת 1995.

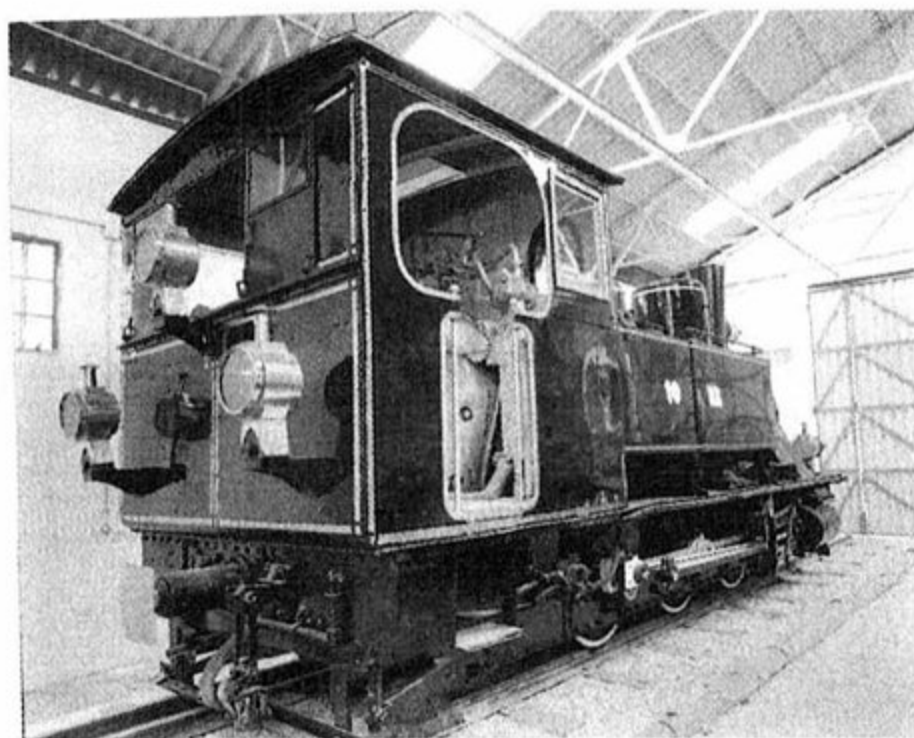
חיפה

המוזיאון הלאומי למדע, תכנון וטכנולוגיה
ב־1992 נחנך אגף משופץ בקומת המסד. בין שני המבנים מתוכנן הגן המדעי הסגור. לפני כשנתיים מוקם בגן המרצג הראשון: מטוס כפיר שהושאל למוזיאון על-ידי חיל האוויר.

באחד מאגפי המוזיאון מוצגת, בשיתוף עם בזק, תערוכה חדשה: "תקשורת עם הזמן". התערוכה סוקרת את תולדות התקשורת מהמצאת הטלגרף, הטלפון והאלחוט. בתערוכה – מוצגים היסטוריים ועתידיים, מוצגים פעלתניים ועוד.

מוזיאון רכבת ישראל

שולב בתצוגה קטר קיטור (היחיד בארץ), כדוגמת רכבת העמק המפורסמת (הקטר שוקם ונצבע מחדש).



קטר קיטור "דוגמת רכבת העמק" שהוצב לאחרונה במוזיאון רכבת ישראל

הפלנטריום ע"ש לאסקי: בשנת 1991 חודש הפלנטריום והוכנסו בו שינויים רבים. לצד תצוגה דידקטית חדשה, הוכנו שתי תכניות אור קוליות חדשות: א. עב"מים – מציאות או דמיון – תכנית העוסקת בשאלות הקשורות בחיים מחוץ לכדור הארץ. ב. מסע אל היקום – תכנית הסוקרת את מערכת השמש, כוכבי הלכת והגלקסיות הקרובות ל"שביל החלב", ומציגה תופעות אסטרונומיות תוך תחושת טיסת חלל. רוב הצילומים צולמו על-ידי חלליות המחקר של סוכנות החלל האמריקנית. גן נופי ואתרי ארץ-ישראל – בגן נוספו לאחרונה: באר עתיקה באתרה, טחנת קמח משוחזרת, ומכלול מדרגות חקלאיות עם צמחי שבעת המינים. ביתן הדואר והבולאות: בנייתו של הביתן החדש הסתיימה בשנת 1991. עד לחנוכתו הוא משמש באופן זמני לתערוכות מתחלפות. לאחרונה הוחל בשיפוץ יסודי של ביתן הזכוכית לקראת עיצוב התצוגה מחדש.

המוזיאון לתולדות תל אביב – יפו,

מוזיאון א"י, תל אביב

תצוגת קבע חדשה מתוכננת להיפתח בשנת 1996. בינתיים הוסרה התצוגה הישנה ושופץ אולם חדש לתצוגות מתחלפות.

באביב 1995 תיפתח באולם המשופץ התערוכה: "אריחים מעטרים עיר", שתלווה בקטלוג מקיף על עבודות הקרמיקה של "בצלאל" בשנות העשרים, שרבות מהן עיטרו את חזיתות הבתים בתל אביב. עד לפתיחת התערוכה צומצמו זמנית שעות הפעילות של המוזיאון, הארכיון והספרייה (תכנית ההרצאות השנתית מתקיימת כסדרה).

המוזיאון לעתיקות תל אביב – יפו

תצוגת הקבע של המוזיאון הורחבה ונוספו לה שני מדורים חדשים: "מצבות יפו מספרות" ו"מטבעות יפו מספרים".

במבנה ההיסטורי של המוזיאון הותקנה מערכת מרזבים בסגנון המאה הקודמת, נוקו חזיתות האבן בהתזת חול ושוחזר חלק מפרטי האבן.

מוזיאון ההגנה, בית אליהו גולומב

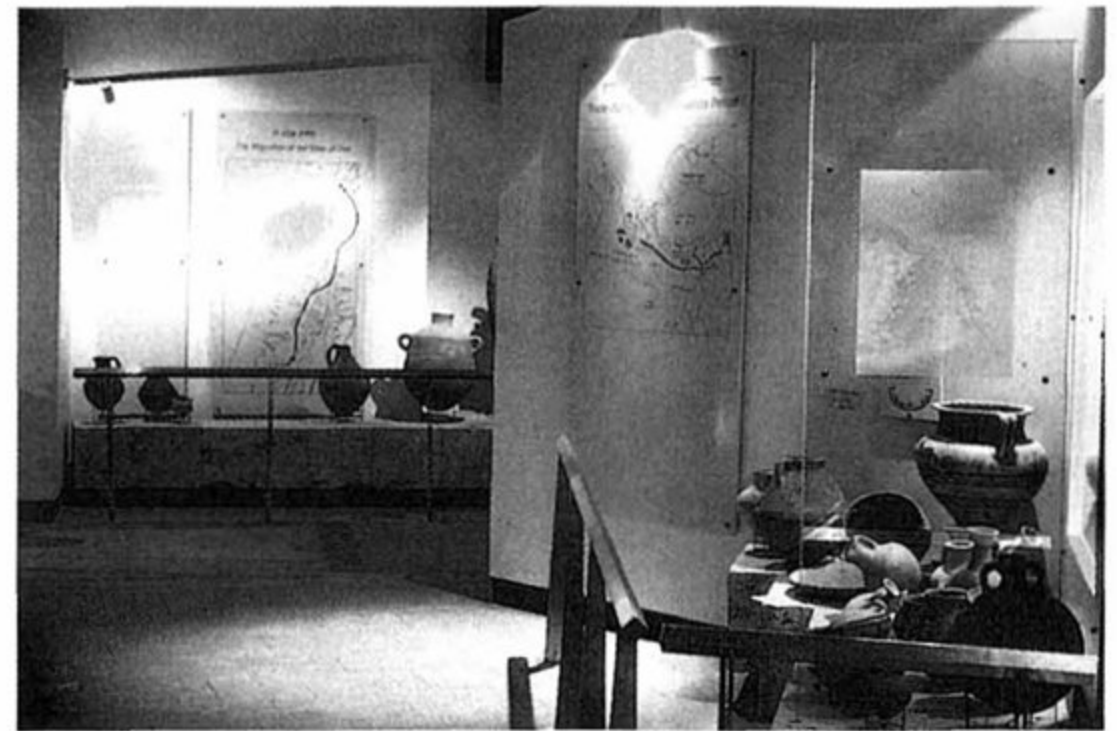
המוזיאון נמצא בתהליך שיפוץ. הושלמה הקומה הראשונה הכוללת שינויים רבים.

במקום תערוכה חדשה שבה דגש על השלום; פעילות ודפי הפעלה בנושא השלום.

מוזיאונים מדרן ועד אילת

בית אוסישקין, קיבוץ דן

נוספה תצוגה מיוחדת של פרפרי האזור. באגף הדרומי מוצגת תערוכה חדשה המוקדשת לממצאי תל דן, הכוללת ממצאים אותנטיים ומשוחזרים מהחפירות, וכן תכניות והולוגרמות. התערוכה מוצגת באופן זמני באולם ההרצאות, עד להקמת אולם מיוחד שיוקדש לעתיקות תל דן (בתכנון).



התצוגה החדשה המוקדשת לעתיקות תל דן בבית אוסישקין

מוזיאון חצר תל חי

התצוגה, שעוצבה וסודרה מחדש, כוללת כיום 11 חדרים ואתרי ביקור, וביניהם חזיון אור קולי (האולם מימין), תצוגת כלים חקלאיים, חיי יום יום של התקופה, חדר הקרב וסיפורה של תל חי. בקומה העליונה חדר לזכרו של טרומפלדור.



שער כניסה למוזיאון

חצר תל חי, תכנית התצוגה החדשה

אחוזת דוברובין, יסוד המעלה

נוסף חדר תערוכות מתחלפות והותקנה תשתית לביקור נכים – מדרכות, שרותי נכים. תכניות לטיולי משפחות (כולל סיור ביסוד המעלה). הפעלות חינוכיות בנושאים: "ראשית ההתיישבות" ו"אדם וביצה".

מוזיאון לאמנות יהודית, ברעם

באוקטובר 1994 נפתח אגף חדש, בגודל 300 מ"ר, שבו מוצגות תערוכות בנושאי אמנות וארכיאולוגיה.

המוזיאון הפתוח, תפן

נפתחו אגפים חדשים: מוזיאון למכונות, מוזיאון למורשת יהדות גרמניה וגלריה לתערוכות ציור ופיסול. כן הורחב גן הפסלים.

פותחה ערכת הדרכה להפעלות תלמידים בנושאי תעשייה, הכוללת ביצוע פרויקטים בתחום התעשייה. קיימת אפשרות לסיור במפעלים של תפן.

בית לוחמי הגיטאות ע"ש קצנלסון, קיבוץ לוחמי הגיטאות

בהקמה אולם חדש – "יד לילד", המוקדש למליון וחצי הילדים שנספו בשואה. הוא מיועד בעיקר לילדים שזהו מגעם הראשון עם נושא השואה. במרכז התצוגה סיפורים אותנטיים שהתרחשו בשואה, המבוססים על יומנים אישיים ועדויות של ילדים, הממוקמים ב"תחנות" השונות לאורך התערוכה. האולם המרכזי יוקדש ל"ילדים בשואה". התערוכה תפתח באולם יזכור, שחלונותיו מעוט-רים בציורי ילדים מגיטו טרזין, ותסתיים באולם הנצחה, שבמרכזו סיפורי ילדים שניצלו בשואה.

בית גורדון, קיבוץ דגניה א'

ב-1994 נחנך אגף חדש: "בעקבות ראשונים" הכולל שני נושאים: א. אתר עובדיה – הישוב הקדום ביותר מחוץ ליבשת אפריקה; ב. חלוצים ראשונים בבקעת כנרת. כמו כן הורחבה ושונתה התצוגה בנושאי טבע.

בית הרופא ובית הראשונים, מנחמיה

נוספה פעילות בתחום צמחי מרפא, שימושיהם וערכם, מלווה בחוברת בהוצאת המוזיאון. אפשרות לסיורים בישוב, בגן הבוטני, וכן עליה לתצפית. במקום מוקרן סרט על נהריים.

מוזיאון לארכיאולוגיה אזורית

וים תיכונית, גן השלושה

לאחרונה שוחזרו בחצר המוזיאון בית בד וגת יין מתקופת המשנה והתלמוד. פותחו נושאי העשרה מגוונים לתלמידים, מלווים בהתנסויות במתקנים שונים (אריגה, צביעה, בית בד, חריש ועוד).

מוזיאון בית שטורמן, קיבוץ עין חרוד

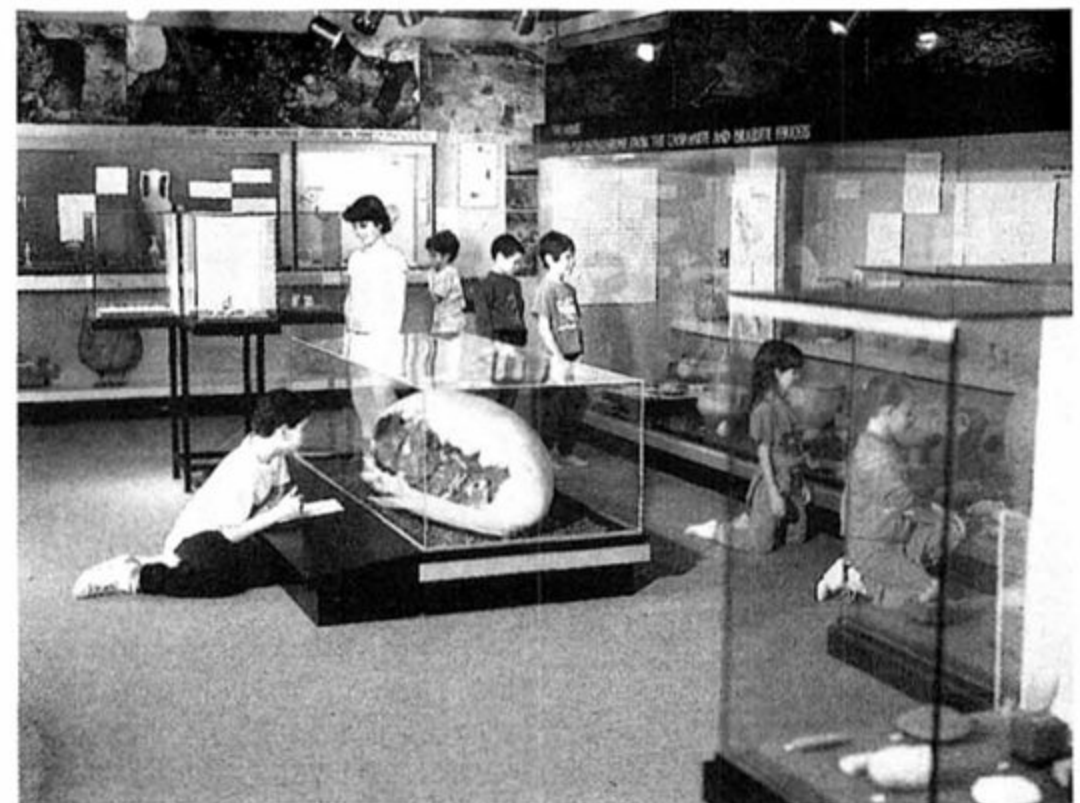
במוזיאון הוקמו שלושה אגפים חדשים: אגף להשאלת תערוכות נידות בנושאי טבע והתיישבות; אגף חינוכי שבו מתקיימת פעילות חינוכית-חוויתית המשלבת סיורים באזור והדרכה במוזיאון בנושאי טבע, ראשית ההתיישבות ואקולוגיה; הוקם אגף למחקר, שבו ניתנת הדרכה לסטודנטים, תלמידים וחוקרים המבוססת על החומר הארכיוני בבית שטורמן.

אולם ההתיישבות הוסב לאולם כנסים בשילוב תצוגת קבע, המביאה את סיפורה של משפחת שטורמן, כפי שהוא משתקף בעיניה של אם המשפחה – עטרה.

המוזיאון הארכיאולוגי בעין דור

ב־1994 הוקם חדר נוסף המיועד לתערוכות מתחלפות בנושאים ארכיאולוגיים.

הורחבה מאד הפעילות עם ילדים ונוער בנושאי חקלאות מסורתית, הפעלת מתקנים קדומים ותהליכי ייצור (המתקנים מצויים בחצר המוזיאון). בדצמבר 1994 נפתחה תערוכה חדשה, "עת מלחמה ועת שלום", המבוססת על ממצאים ארכיאולוגיים.



פעילות חינוכית במוזיאון הארכיאולוגי בעין דור

המוזיאון לראשית ההתיישבות,

קיבוץ יפעת

התצוגה שונתה והמוזיאון מתמקד כיום בראשית ההתיישבות בעמק יזרעאל. הוא מביא את סיפורם של הקיבוץ והמושב ודרך החיים החלוצית שיתופית, תוך דגש על שחזור אורח החיים של המתיישבים הראשונים. הוקמו ביתנים נוספים ובהם ביתן הדבש, הכולל תצוגה מוזיאלית חדשה של ענף הדבש והדבורים.

בתכנית – בניית אגף חינוך למבקרים שיכלול אולם כנסים ומופע אור קולי, כיתת לימוד, גלריה לתערוכות מתחלפות ומשרדי קבלה והנהלה.



במוזיאון לראשית ההתיישבות ביפעת

מוזיאון ינקו־דאדא, עין הוד

שונתה תצוגת הקבע ונוסף חומר חדש. נפתחה "גלריית האכסדרה" לאמנים צעירים, שזו להם חשיפה מוזיאלית ראשונה.

באגף הנוער מתקיימים הדרכה, סדנאות ומפגשים עם אמן, סיורים בכפר ועוד.

מוזיאון "המזגגה", קיבוץ נחשולים

חודשו ושנו התצוגות באגף חפירות דור ותולדות הישוב היהודי במאה ה־19. אפשרות לסיור בחפירות תל דור ולאורך החוף.

"החצר הישנה" בעין שמר

הוקמו גלריה לתערוכות מתחלפות ונוספה מאפיה משוחזרת (בתאום ניתן להתנסות באפיה). הועשרה תצוגת המכונות החקלאיות והטרקטורים.

"דואר השואה", שהועברה ממבנה הכיפה, המשימש כיום לתערוכות מתחלפות.

בקומת המסד נמצא גם אתר ההתייחדות. בקומה השניה – תערוכת "תנועות הנוער הציוניות – מאונגרד לתנועת המונים (1936-1946)" (בהק-מה). בקומה השלישית מוצגת פרשת שיקומם של ילדים ניצולים "ילדי סלבינו (1945-1948)". בקומה הרביעית נפתחה תערוכה מונוגרפית על "המחתרת בגטו קובנה ובפורט התשיעי". בקומות הרביעית והחמישית הולך ונבנה חלל תצוגה גדול (כ-600 מ'), שבו מתוכננת תערוכת קבע ומשכן לתערוכות מתחלפות.

המטרה העיקרית של "משואה", היא לסייע לבני הנוער להבין את הלבטים האנושיים בתקופת השואה והשלכותיהם.



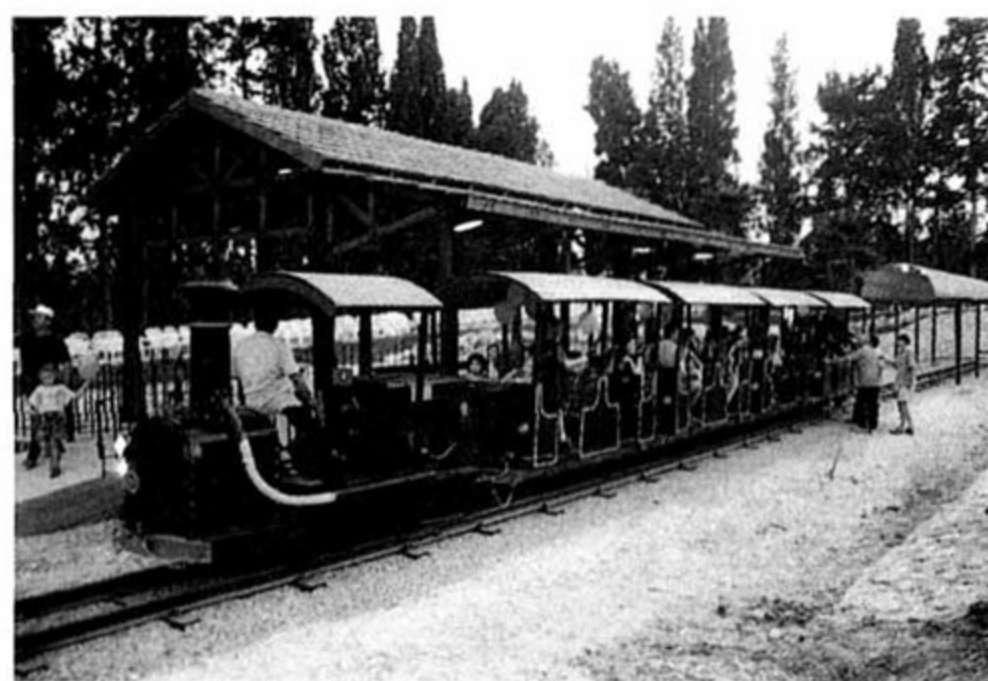
מוזיאון "משואה" – המבנה החדש

מוזיאון יהדות בבל, אור יהודה

נוספו תצוגות המשחזרות את חגי ישראל כמנהג יהודי בבל. נסתיים שחזור בית הכנסת מבגדד על כל חלקיו ועיטוריו; נוספו חנויות משוחזרות של סוחרים ובעלי מלאכה: צורף, מוכר בדים, חנות תבלינים, רוקמת התחרה ועוד. כמו כן הוחל בהקמת קומה שניה. פותחו תכניות הדרכה מיוחדות בתחומים אמנותיים, ימי עיון, מפגשי יוצרים ועוד.

המוזיאון למורשת עדות ישראל מכון הברמן למחקרי ספרות, לוד

נוספו אגף לאמנות יהודי בוכרה, ואגף תצוגת פסלים על העיירה היהודית. הורחב המדור לאמנות היהודית.



"הרכבת התורכית" והמסילה שנחנכו לאחרונה במוזיאון "החצר הישנה" בעין שמר

רכבת אלונים: במקום שוחזרה, לאורך כ-1 ק"מ, המסילה שעליה נעה רכבת מופעלת בקיטור בסגנון "אותם ימים", ונבנו שתי תחנות רכבת בקצות הקו.

מוזיאון "החאן" לתולדות חדרה

תערוכת "ארבעים שנים ראשונות" בוטלה. הורחב ארכיון המוזיאון שקלט את החטיבה ההיסטורית של ארכיון העיר (1891-1948). לאחרונה מופעל בהצלחה פרויקט "מוזיאון יוצא אל קהלו" הכולל סדנאות לבתי הספר. כן ניטע גן חדש ליד המוזיאון.

בית טרזין, קיבוץ גבעת חיים אחוד

נפתח מרכז לימודי פעיל ואפשרויות לימי עיון ולימוד בנושאים הקשורים לטרזין ולשואה. הכנת קברוצות היוצאות לפולין, לטרזין ולפראג.

מוזיאון "משואה" – בית משה קול

יד לחברי תנועות נוער ציוניות בשואה ובמרי, קיבוץ תל יצחק

מוזיאון "משואה" עובר תהליך של חידוש המערך המוזיאלי בתחום הרעיוני ובתפיסה העיצובית, תוך הדגשת תפקידו כמוזיאון חינוכי בנושא השואה. החל מ-1994 נקרא המקום ע"ש משה קול, מייסד "משואה".

המוזיאון שוכן במרכז הקמפוס של "המכון ללימודי השואה". מבנה המוזיאון מתנשא לגובה של חמש קומות ומתחבר באמצעות מנהרה למבנה נוסף דמוי כיפה, ששימש כגרעין ראשון למוזיאון, ואשר בו הוצגה בעבר התערוכה של דואר השואה. לאחרונה שופץ המבנה המרכזי בקומת המסד, ונפתחה בו תצוגת הקבע החדשה של תערוכת

המוזיאון בקיבוץ פלמחים

המוזיאון עבר שיפוץ מקיף והותאם להפעלה חינוכית. נוספו פריטים ארכיאולוגיים רבים ובהם אוסף משקלות ומטבעות מיבנה ים. הוקם מרכז למידה ועיון ליד המוזיאון.

מוזיאון מכון איילון, גבעת הקיבוצים

חדשה התצוגה במוזיאון, שעיקרה שחזור אולם הייצור. נחנך אולם הרצאות ונעשו עבודות פיתוח באתר. בתכנון: שחזור מבנים נוספים ובהם המכבסה והמאפייה.

מוזיאון לתולדות מזכרת בתיה

נוספו – הדרכות וסדנאות בחדרי המוזיאון ובמבנים היסטוריים במושבה; אפשרות להתנסות בעבודת שדה, הכנת סעודה על פי מתכונים מ"הימים ההם" ואכילתה בצוותא בבית משק הבארן. פעילות סביב המשוריין המוצב בנתיב השיירות לירושלים, באר האנטיליה המשוחזרת וגן הבארן.

המוזיאון בקיבוץ רבדים

הורחבו התערוכה וההפעלות ברחוב הפלשתי המשוחזר. נפתח אולם הקרנה עם תכנית אור קולית על הפלשתיים, תרבותם והשפעתם על האזור.

אפשרות לסיורים בתל מקנה והמחשת היווצרות התל; סיורים בנושא ארץ פלשתיים (לנחל שורק, עמק האלה ואזור אשדוד – אשקלון) וללכיש בנושא שלטון אשור ביהודה ובפלשתי.

מרכז ג'ו אלון, קיבוץ להב

נוספו אוהלי סדנאות ויצירה, עם אפשרות לאריגה ולקליעה מסורתיים. הוקמה חווה פעילה ובה בעלי חיים ועבודות חריש, זריעה וכד'. נוספה תערוכת קבע של מפעלות הקק"ל. נוספו תכניות אור קוליות והקלטות בתחומי ידיעת הארץ והכרת האזור, כולל סיפורי קרבות. נחנכה גלריה גדולה לתערוכות מתחלפות.

בהקמה: אגף לתולדות ההתיישבות העברית בנגב הצפוני והעליה על הקרקע של 11 הנקודות.

מוזיאון חיל האוויר בחצרים

במוזיאון, הנמצא בתנופת פיתוח מתמדת, נוסף אגף נ"מ, שופץ בניין התערוכה והתוספו מטוסים רבים לתצוגה.

מטוס בואינג 707, ששימש במבצע אנטבה, הוסב

לאולם הקרנה, שבו מוקרנים סרטים על תולדות חיל האוויר ומבצעיו. המוזיאון מקיים פעילות חינוכית ענפה וימי עיון.

נספח: תכנית חדשה לאתר ולמוזיאון

גבעת התחמושת, ירושלים

לפי התכנית עומד המקום להפוך לאחד מהאתרים המרכזיים בירושלים, שיסמל את תקומתה ובניינה של ישראל המודרנית, ואת מאבקי הגבורה עליה. לצורך זה יחולו במקום שינויים מרחיקי לכת, וממוזיאון צנוע הוא יהפוך לקרית חינוך, בהשקעה של 7 מיליון דולר (שחציה ימומן על-ידי מוסדות ממלכתיים והיתר על-ידי תורמים מהארץ ומחוצה לה). במקום יהיו חדרי הרצאות גדולים עם מיטב הציוד האור קולי, ארכיון, ספרייה, חדרי עיון, אמפיתיאטרון בן 600 מקומות, חניון ומסעדה. באתר יתקיימו כנסים, ימי עיון ומפגשים בנושא ירושלים ושחרורה והמערכה על העיר לדורותיה. האתר יתוכנן מחדש, ויחולק לשניים: החלק הצפוני-מערבי, שבו נמצאים המוזיאון ומבני המינהלה וההנצחה, יהיה החלק הסגור, והכניסה אליו תהיה מבוקרת ובתשלום; החלק השני, מדרום-מזרח, יהיה פארק פתוח בכל שעות היום והלילה (ייקרא אולי "פארק ירושלים המאוחדת"). באתר ייעשה מאמץ לשחזר את צורתו המקורי, כפי שנראה ערב מלחמת ששת הימים.

התצוגה במוזיאון, שתערוב מחדש, תמחיש את המאבק על ירושלים ורקעו מבחינה צבאית ומדינית, החל ממלחמת העצמאות ועד לאיחוד ירושלים במלחמת ששת הימים. התצוגה תהיה סדורה באופן כרונולוגי ותלווה בחומר רקע והבלטת ההיבט האנושי, החסרים כיום. חדר ההנצחה וההתייחדות ועזבונות הנופלים הנמצאים כיום בכניסה, יועתקו לסוף התצוגה, לאחד משני האולמות הנוספים (שייבנו ממערב), שיותאם במיוחד לנושא ההנצחה. החלק האחרון יכלול תצוגה על ירושלים המאוחדת והמאבקים עליה, ומשם תהיה היציאה מן המוזיאון.

"קרית החינוך" החדשה תשמש, לפי התכנית, גם אכסניה לגורמי חינוך ומורשת נוספים, כמו המרכז למורשת הצנחנים. הללו יתפקדו בקרית החינוך באופן עצמאי, ועם זאת נוכחותם תסייע בפיתוח המקום ובהרחבת התשתית.

ה"רוח החיה" מאחורי תכנון רב היקף זה הוא שמעון כהנר (קצ'ה), אל"מ בצנחנים וחבר קיבוץ נוה איתן, שהשתתף בקרב לשחרור ירושלים במלחמת ששת הימים, והמשמש כמנהל האתר.

רשימת המוזיאונים*

(כולל שעות פתיחה, דמי כניסה, מספרי טלפון ופקס)

הודעה חשובה למבקרים:

עשינו כל מאמץ כדי שהמידע המובא בחוברת יהיה מדויק ומעודכן ככל האפשר. עם זאת, על המבקרים לזכור, שמידע זה נתון לשינויים תכופים, בעיקר בכל מה שנוגע לשעות הפתיחה ודמי הכניסה למוזיאונים. אנו ממליצים, על כן, לוודא טלפונית את הפרטים לפני הביקור. באף מקרה, אין המידע המובא בזאת מחייב את המוזיאונים, ואין העורכים אחראים לאי נעימות, שיבושים בתכנית או כל נזק אחר שייגרם למבקרים בשל מידע לא מדויק.

ירושלים

• מוזיאון ישראל

ימים א, ב, ד, ה: 10.00-17.00. יום ג: 16.00-22.00. יום ו: 10.00-14.00. שבת וחג: 10.00-16.00.
דמי כניסה: 18 ש"ח; תלמיד: 8 ש"ח.
טל: 02-708811, פקס: 02-631833.
אגף הנער – טל: 02-708835.

• מוזיאון רוקפלר

ימים א-ה: 10.00-17.00. יום ו, שבת וחג: 10.00-14.00.
דמי כניסה: 12 ש"ח; תלמיד: 8 ש"ח.
טל: 02-282251.

• בית טיכו

ימים א, ב, ד, ה: 10.00-17.00. יום ג: 10.00-22.00. יום ו: 10.00-14.00. הכניסה חופשית.
טל: 02-245068.

• יד ושם

ימים א-ה: 9.00-17.00. יום ו וערב חג: 9.00-14.00. הכניסה חופשית.
טל: 02-751611, פקס: 02-433511.

• מגדל דוד – מוזיאון לתולדות ירושלים

אפריל – אוקטובר: ימים א-ה: 9.00-17.00. יום ו ושבת: 9.00-14.00. נובמבר – מרץ: ימים א-ה: 10.00-16.00. יום ו ושבת: 10.00-14.00.
דמי כניסה: 18 ש"ח; תלמיד: 10 ש"ח.
טל: 02-274111, פקס: 02-283418.

• חצר הישוב הישן

ימים א-ה: 9.00-14.00 ובתאום מראש לקבוצות. דמי כניסה: 6 ש"ח; תלמיד: 3 ש"ח.
טל: 02-284636.

• מוזיאון וואהל לארכיאולוגיה, הרובע היהודי

ימים א-ה: 9.00-17.00. יום ו: 9.00-13.00.
דמי כניסה: 8 ש"ח; תלמיד: 7.5 ש"ח. אפשרות לכרטיס משולב עם הבית השרוף.
טל: 02-283448.

• בית זיבנברג

הביקור בתאום מראש. הכניסה בתשלום.
טל: 02-282341, פקס: 02-287969.

• המוזיאון הארמני

ימים ב-שבת: 10.00-17.00. דמי כניסה: 5 ש"ח.
טל: 02-282331, 284549, פקס: 02-894861.

• מוזיאון הפטריארכיה היוונית אורתודוקסית

ימים ב-ה ושבת: 9.00-13.00. יום ו: 8.30-14.00.
דמי כניסה: 3 ש"ח. טל: 02-284917.

• המוזיאון הפרנציסקאני במנזר ההלקאה

ימים ב-שבת: 9.00-11.30 (מחייב תאום).
טל: 02-282936, 280271.

• מוזיאון האסלאם בהר הבית

ימים א-ה ושבת: 9.00-17.00 (חורף עד 16.00) סגור בחגים המוסלמיים. דמי כניסה: 2 ש"ח.
(כרטיס משולב למסגדי הר הבית כולל כניסה גם למוזיאון). טל: 02-285708.

* המוזיאונים ערוכים מצפון לדרום, פרט לשלוש הערים הגדולות המופיעות בראש הרשימה. הפרטים הנוגעים למוזיאונים החדשים מופיעים ליד כל מוזיאון (ר' עמ' 155-173).

- **יד ל. א. מאיר – מוזיאון ומכון לאמנות האסלאם**
ימים א, ב, ד, ה: 10.00-17.00. יום ג: 10.00-20.00. יום ו, ערב חג, שבת וחג: 10.00-14.00.
דמי כניסה: 8 ש"ח. תלמיד: 4 ש"ח.
טל: 02-661291/2. פקס: 02-619802.
- **מוזיאון סקירבל לארכיאולוגיה מקראית, היברו יוניון קולג'**
ימים א-ה: 10.00-16.00. שבת וחג: 10.00-14.00.
הכניסה חופשית. טל: 02-203333. פקס: 02-251478.
- **מוזיאון האבות הישועים**
ימים ב, ד, ו: 9.00-12.00. הכניסה חופשית.
טל: 02-252843. פקס: 02-241203.
- **המוזיאון ע"ש סיר איזיק ולידי וולפסון**
ימים א-ה: 9.00-13.00.
דמי כניסה: 2 ש"ח; תלמיד: 1 ש"ח.
טל: 02-247112. פקס: 02-233620.
- **מוזיאון יהדות איטליה ע"ש א.ש. נכון**
ימים א-ה: 10.00-13.00. יום ד: גם 16.00-19.00.
דמי כניסה: 7 ש"ח; תלמיד: 4 ש"ח.
טל: 02-251168. פקס: 02-241610.
- **המוזיאון לאמנות יהודית**
ימים א-ה: 9.00-13.00. ובתאום מראש.
הכניסה חופשית. טל: 02-386207.
- **מוזיאון הרצל**
ימים א-ה: 9.00-16.45 (חורף); 9.00-18.30 (קיץ).
יום ו וערב חג: 9.00-13.00. דמי כניסה: 2 ש"ח.
טל: 02-511108. פקס: 02-202244.
- **מוזיאון אסירי המחתרות – ירושלים**
(היכל הגבורה לשעבר)
ימים א-ה: 8.00-16.00.
דמי כניסה: 5 ש"ח; תלמיד: 2 ש"ח.
טל: 02-233166/7. פקס: 02-250651.
- **אתר הנצחה ממלכתי ומוזיאון גבעת התחמושת**
ימים א-ה: 8.00-17.00 (חורף); 8.00-18.30 (קיץ). יום ו וערב חג: 8.00-14.00.
דמי כניסה: 6 ש"ח; תלמיד: 3 ש"ח.
טל: 02-829392/3, 02-828442. פקס: 02-829132.
- **עמדת בית תורג'מן**
ימים א-ה: 9.00-17.00. יום ו: 9.00-13.00.
דמי כניסה: 6.5 ש"ח; תלמיד: 4.5 ש"ח.
טל: 02-277061, 281278.
- **מוזיאון הטבע בירושלים**
ימים א, ג, ה: 9.00-13.30. ימים ב, ד: 9.00-18.00. שבת: 10.00-14.00. דמי כניסה: 6 ש"ח; תלמיד: 4 ש"ח.
טל: 02-631116. פקס: 02-660666.
- **המוזיאון למסים**
ימים א, ג, ה: 13.00-16.00. ימים ב, ד: 10.00-12.00.
ובתאום מראש. הכניסה חופשית.
טל: 02-258978, 02-703201. פקס: 02-258602.
- **עין רואה – סדנא למדע**
ראה: מוזיאון המדע ע"ש בלומפילד.
- **תצוגת כלי נגינה באקדמיה למוסיקה ולמחול ע"ש רובין**
ימים א-ה: 9.00-20.00 (בתקופת הלימודים).
הכניסה חופשית. טל: 02-759911. פקס: 02-527713.
- **הארכיון והמוזיאון לתיאטרון ע"ש ישראל גור**
ימים א, ד, ה: 9.00-13.00. ימים ב, ג: 9.00-15.30.
הכניסה חופשית. טל: 02-883986. פקס: 02-883989.
- **המוזיאון במנזר המצלבה**
ימים ב-ה ושבת: 10.00-13.30. דמי כניסה: 5 ש"ח.
טל' ופקס: 02-790961.
- **תערוכה מתמדת בטחנת הרוח של מונטיפיורי**
ימים א-ה: 9.00-16.00. יום ו: 9.00-13.00.
הכניסה חופשית. טל: 02-254321.
- **מוזיאון חבה למיקרוגרפיה**
טל: 02-244242, 02-244047. פקס: 02-244493.
סגור זמנית עד למעבר לבניין החדש.
- **המוזיאון לתולדות הרפואה**
ימים א-ה: 8.30-19.00. יום ו: 8.30-12.00.
הכניסה חופשית. טל: 02-758120/1. פקס: 02-784010.
- **המוזיאון בבית לחם**
ימים ב-שבת: 8.30-12.00, 14.30-17.00.
דמי כניסה: 3 ש"ח.
רח' ככר המולד (כ-100 מ' מבניין המשטרה).
טל: 02-742589. (טל' לשכת התיירות בבית לחם: 02-741581).
- **בית עדות למורשת גוש עציון, קיבוץ כפר עציון**
ימים א-ה: 8.00-16.00. יום ו: 8.00-11.00.
דמי כניסה: 6 ש"ח. טל: 02-935160.
- **מוזיאון "האדם בהר", קיבוץ כפר עציון**
ימים א-ה: 8.30-13.00 (אחה"צ בתאום).
דמי כניסה: 5 ש"ח.
טל: 02-935160, 02-935133. פקס: 02-935278.
- **"בית הסופר" ע"ש סוקניק, קיבוץ אלמוג**
הביקור בתאום מראש.
דמי כניסה: 12 ש"ח; תלמיד: 5 ש"ח.
טל: 02-945201. פקס: 02-942447.
- **מוזיאון ארצות המקרא, ירושלים**
ימים א, ב, ג, ה: 9.30-17.30. יום ד: 9.30-21.30.

- **יד ל. א. מאיר – מוזיאון ומכון לאמנות האסלאם**
ימים א, ב, ד, ה: 10.00-17.00. יום ג: 10.00-20.00. יום ו, ערב חג, שבת וחג: 10.00-14.00.
דמי כניסה: 8 ש"ח. תלמיד: 4 ש"ח.
טל: 02-661291/2. פקס: 02-619802.
- **מוזיאון סקירבל לארכיאולוגיה מקראית, היברו יוניון קולג'**
ימים א-ה: 10.00-16.00. שבת וחג: 10.00-14.00.
הכניסה חופשית. טל: 02-203333. פקס: 02-251478.
- **מוזיאון האבות הישועים**
ימים ב, ד, ו: 9.00-12.00. הכניסה חופשית.
טל: 02-252843. פקס: 02-241203.
- **המוזיאון ע"ש סיר איזיק ולידי וולפסון**
ימים א-ה: 9.00-13.00.
דמי כניסה: 2 ש"ח; תלמיד: 1 ש"ח.
טל: 02-247112. פקס: 02-233620.
- **מוזיאון יהדות איטליה ע"ש א.ש. נכון**
ימים א-ה: 10.00-13.00. יום ד: גם 16.00-19.00.
דמי כניסה: 7 ש"ח; תלמיד: 4 ש"ח.
טל: 02-251168. פקס: 02-241610.
- **המוזיאון לאמנות יהודית**
ימים א-ה: 9.00-13.00. ובתאום מראש.
הכניסה חופשית. טל: 02-386207.
- **מוזיאון הרצל**
ימים א-ה: 9.00-16.45 (חורף); 9.00-18.30 (קיץ).
יום ו וערב חג: 9.00-13.00. דמי כניסה: 2 ש"ח.
טל: 02-511108. פקס: 02-202244.
- **מוזיאון אסירי המחתרות – ירושלים**
(היכל הגבורה לשעבר)
ימים א-ה: 8.00-16.00.
דמי כניסה: 5 ש"ח; תלמיד: 2 ש"ח.
טל: 02-233166/7. פקס: 02-250651.
- **אתר הנצחה ממלכתי ומוזיאון גבעת התחמושת**
ימים א-ה: 8.00-17.00 (חורף); 8.00-18.30 (קיץ). יום ו וערב חג: 8.00-14.00.
דמי כניסה: 6 ש"ח; תלמיד: 3 ש"ח.
טל: 02-829392/3, 02-828442. פקס: 02-829132.
- **עמדת בית תורג'מן**
ימים א-ה: 9.00-17.00. יום ו: 9.00-13.00.
דמי כניסה: 6.5 ש"ח; תלמיד: 4.5 ש"ח.
טל: 02-277061, 281278.
- **מוזיאון הטבע בירושלים**
ימים א, ג, ה: 9.00-13.30. ימים ב, ד: 9.00-18.00. שבת: 10.00-14.00. דמי כניסה: 6 ש"ח; תלמיד: 4 ש"ח.
טל: 02-631116. פקס: 02-660666.
- **המוזיאון למסים**
ימים א, ג, ה: 13.00-16.00. ימים ב, ד: 10.00-12.00.
ובתאום מראש. הכניסה חופשית.
טל: 02-258978, 02-703201. פקס: 02-258602.
- **עין רואה – סדנא למדע**
ראה: מוזיאון המדע ע"ש בלומפילד.
- **תצוגת כלי נגינה באקדמיה למוסיקה ולמחול ע"ש רובין**
ימים א-ה: 9.00-20.00 (בתקופת הלימודים).
הכניסה חופשית. טל: 02-759911. פקס: 02-527713.
- **הארכיון והמוזיאון לתיאטרון ע"ש ישראל גור**
ימים א, ד, ה: 9.00-13.00. ימים ב, ג: 9.00-15.30.
הכניסה חופשית. טל: 02-883986. פקס: 02-883989.
- **המוזיאון במנזר המצלבה**
ימים ב-ה ושבת: 10.00-13.30. דמי כניסה: 5 ש"ח.
טל' ופקס: 02-790961.
- **תערוכה מתמדת בטחנת הרוח של מונטיפיורי**
ימים א-ה: 9.00-16.00. יום ו: 9.00-13.00.
הכניסה חופשית. טל: 02-254321.
- **מוזיאון חבה למיקרוגרפיה**
טל: 02-244242, 02-244047. פקס: 02-244493.
סגור זמנית עד למעבר לבניין החדש.
- **המוזיאון לתולדות הרפואה**
ימים א-ה: 8.30-19.00. יום ו: 8.30-12.00.
הכניסה חופשית. טל: 02-758120/1. פקס: 02-784010.
- **המוזיאון בבית לחם**
ימים ב-שבת: 8.30-12.00, 14.30-17.00.
דמי כניסה: 3 ש"ח.
רח' ככר המולד (כ-100 מ' מבניין המשטרה).
טל: 02-742589. (טל' לשכת התיירות בבית לחם: 02-741581).
- **בית עדות למורשת גוש עציון, קיבוץ כפר עציון**
ימים א-ה: 8.00-16.00. יום ו: 8.00-11.00.
דמי כניסה: 6 ש"ח. טל: 02-935160.
- **מוזיאון "האדם בהר", קיבוץ כפר עציון**
ימים א-ה: 8.30-13.00 (אחה"צ בתאום).
דמי כניסה: 5 ש"ח.
טל: 02-935160, 02-935133. פקס: 02-935278.
- **"בית הסופר" ע"ש סוקניק, קיבוץ אלמוג**
הביקור בתאום מראש.
דמי כניסה: 12 ש"ח; תלמיד: 5 ש"ח.
טל: 02-945201. פקס: 02-942447.
- **מוזיאון ארצות המקרא, ירושלים**
ימים א, ב, ג, ה: 9.30-17.30. יום ד: 9.30-21.30.

(אפריל-אוקטובר), 21.30-13.30 (נובמבר-מארס). יום ו
וערב חג: 14.00-9.30. שבת וחג: 15.00-11.00.
דמי כניסה: 18 ש"ח; תלמיד: 8 ש"ח.
טל: 02-611066. פקס: 02-638228.

● מוזיאון המדע ע"ש בלומפילד

ימים ב, ד, ה: 18.00-10.00. יום ג: 20.00-10.00. יום ו
וערב חג: 13.00-10.00. שבת וחג: 15.00-10.00 (בחגים
וחופשות – שינויים בשעות הפתיחה). דמי כניסה: 12
ש"ח. טל: 02-618128; פקס: 02-617937.

● "כסף עובר לסוחר" – תערוכה מאוסף בנק ישראל
ימים א, ג, ה: 13.00-8.30. הכניסה חופשית. במקום
מתקיימים סיורים מודרכים והרצאות בנושאים
כלכליים ובעניינים הקשורים לנושא התערוכה
ולבנק ישראל ותפקידיו (בתאום בטלפוני).
טל: 02-552828, 02-552845. פקס: 02-552743.

● "יום אחד אחרון" – התערוכה לציון גפילת הרובע היהודי בתש"ח

ימים א-ה: 17.00-9.00. יום ו וערב חג: 13.00-9.00.
דמי כניסה: 4 ש"ח. התצוגה מלווה בקטלוג מפורט.
טל: 02-288141.

תל אביב

● בית התפוצות ע"ש נחום גולדמן

ימים: א, ב, ג, ד, ה: 17.00-10.00. יום ו: 19.00-10.00. יום ו:
14.00-9.00.
דמי כניסה: 18 ש"ח; תלמיד: 13 ש"ח.
טל: 03-6462020. פקס: 03-6462134.

● מוזיאון תל אביב לאמנות

ימים א-ה: 18.00-10.00 (יום ג: עד 22.00). יום ו
ושבת: 14.00-10.00.
דמי כניסה: 13 ש"ח; תלמיד: 6 ש"ח.
טל: 03-6957361. פקס: 03-6958099.

● מוזיאון ארץ-ישראל

ימים א, ב, ג, ד, ה: 14.00-9.00. יום ו: 18.00-9.00. שבת:
14.00-10.00.
דמי כניסה: 10 ש"ח; תלמיד: 8 ש"ח.
טל: 03-6415244. פקס: 03-6412408.

● המוזיאון לתולדות תל אביב – יפו

ימים א, ג, ה (ספריה וארכיון בלבד): 13.00-9.30.
דמי כניסה: 6 ש"ח; תלמיד: 3.5 ש"ח.
הערה: התצוגה סגורה זמנית לרגל החלפתה.
טל: 03-5255052.

● המוזיאון לעתיקות תל אביב – יפו

ימים א, ב, ג, ד, ה: 14.00-9.00. יום ו: 19.00-9.00.
שבת: 14.00-10.00.

דמי כניסה: 6 ש"ח; תלמיד: 3.5 ש"ח.
טל: 03-6825375.

● היכל העצמאות

ימים א-ה: 14.00-9.00. יום ו בתאום.
דמי כניסה: 6 ש"ח; תלמיד: 3.5 ש"ח.
טל: 03-5173942.

● מוזיאון בית התנ"ך

ימים א-ה: 13.00-9.00. ובתאום מראש.
דמי כניסה: 5 ש"ח; תלמיד: 3 ש"ח. טל: 03-5177760.

● מוזיאון ישראלי לתיאטרון

ימים א-ה: 13.00-9.00. כניסה חופשית.
טל: 03-292686.

● בית ראובן

ימים א, ב, ד, ה: 14.00-10.00. יום ג: 13.00-10.00;
16.00-20.00. שבת: 14.00-11.00 (יולי-אוגוסט: סגור
בשבת). דמי כניסה: 5 ש"ח; תלמיד: 3 ש"ח.
טל: 03-5103230. פקס: 03-5103230.

● הגלריה האוניברסיטאית לאמנות

ע"ש גניה שרייבר

ימים א-ה: 19.00-11.00.
דמי כניסה: 5 ש"ח; תלמיד: 3 ש"ח.
טל: 03-6408860, 03-6407293. טל' ופקס: 03-6409020.

● בית בן גוריון

ימים א, ג, ד, ה: 15.00-8.00. יום ב: 17.00-8.00. יום ו:
13.00-8.00. הכניסה חופשית.
טל: 03-5221010, 03-5228789. פקס: 03-5247293.

● "סיפורו של בנק" – בנק לאומי

ימים א-ה: 13.00-8.00. ובתאום מראש.
הכניסה חופשית. טל' ופקס: 03-864170, 5071817.

● מוזיאון ההגנה – בית אליהו גולומב

ימים א-ה: 16.00-8.30. יום ו: 12.30-8.30.
דמי כניסה: 5 ש"ח; תלמיד: 2 ש"ח.
טל: 03-5608624. פקס: 03-5661208.

● מוזיאון האצ"ל ע"ש עמיחי פאגלין (גידוי)

ימים: א-ה: 16.00-8.30.
דמי כניסה: 5 ש"ח; תלמיד: 2 ש"ח.
טל: 03-5172044, 03-5177180. פקס: 03-5172044.

● מוזיאון בתי האוסף לתולדות צה"ל

ימים א-ה: 15.00-8.30.
דמי כניסה: 5 ש"ח; תלמיד: 2 ש"ח.
טל: 03-5106942, 03-661346. פקס: 03-5106942.

● מוזיאון לח"י – בית יאיר

ימים א-ה: 16.00-8.00.
טל: 03-6820288, 6837582. פקס: 03-6819264.

● מוזיאון ז'בוטינסקי

ימים א-ה: 15.00-8.00. יום ו: 13.00-8.00.
דמי כניסה: 5 ש"ח; תלמיד: 2 ש"ח.

טל: 5630642, 03-5287320. פקס: 03-5285587.

● מוזיאון הלוחמים והפרטיזנים

ימים א-ה: 14.00-8.30. הכניסה חופשית.
טל: 03-202492.

● מוזיאון השעווה הישראלי במגרל שלום

ימים א-ה: 19.00-9.00. יום ו, ערב חג: 14.00-9.00.
טל: 03-657304. הערה: בראשית 1995 המוזיאון יעבור לקניון מלחה, ירושלים.

● מרכז חינוכי ומוזיאון "מועצת ומינהלת העם" – בית הקרן הקיימת

ימים א-ה: 16.00-7.30 ובתאום מראש.
דמי כניסה: 5 ש"ח; תלמיד: 4 ש"ח.
טל: 03-5261146. פקס: 03-5250514.

חיפה

● מוזיאון חיפה לאמנות עתיקה

מוזיאון חיפה לאמנות חדשה

מוזיאון חיפה למוסיקה ולאתנולוגיה

ימים א-שבת: 13.00-10.00. ימים ג-ה ושבת: גם 20.00-17.00. דמי כניסה: 8 ש"ח; תלמיד: 6 ש"ח.
טל: 04-523255/6/7/8. פקס: 04-552714.

● המוזיאון הימי הלאומי חיפה

ימים א-ה: 16.00-10.00. שבת וחג: 13.00-10.00.
דמי כניסה: 6 ש"ח; תלמיד: 4.50 ש"ח.
טל: 04-536622. פקס: 04-539286.

● המוזיאון לפרהיסטוריה ע"ש שטקליס

ימים א-ה: 15.00-8.00 (יולי-אוגוסט: 18.00). יום ו וערב חג: 13.00-8.00. שבת וחג: 14.00-10.00. ערב ראש השנה וראש השנה: סגור.
דמי כניסה: 3.50 ש"ח.

טל: 04-371833. פקס: 04-552714 (מוזיאון חיפה).

● מוזיאון טיקוטין לאמנות יפנית

ימים א-ה: 17.00-10.00. שבת: 14.00-10.00.
הערה: המוזיאון סגור זמנית לרגל שיפוצים.
טל: 04-383554.

● מוזיאון ההעפלה וחיל הים

ימים א-ה: 16.00-9.00. יום ו וערב חג: 13.00-9.00.
דמי כניסה: 5 ש"ח; תלמיד: 2 ש"ח.
טל: 536249, 04-537672. פקס: 04-512958.

● מוזיאון ראובן ועדית הכט

ימים א-ה: 16.00-10.00. יום ו: 13.00-10.00. שבת:

14.00-10.00. הכניסה חופשית.

טל: 04-257773. פקס: 04-240724.

● המוזיאון הלאומי למדע, תכנון וטכנולוגיה

ימים ב, ד, ה: 17.00-9.00. יום ג: 19.00-9.00. יום ו: 13.00-9.00. שבת: 14.00-10.00.
דמי כניסה: 12 ש"ח; תלמיד: 8 ש"ח.
טל: 04-628111. פקס: 04-679103.

● המכון הביולוגי, בית פנחס

ימים א-ה: 16.00-8.00 (יולי-אוגוסט: 18.00-8.00). יום ו: 12.00-10.00. שבת וחג: 16.00-9.00.
דמי כניסה (כולל גן החיות, הגן הבוטאני ומוזיאון לטבע): 19 ש"ח; תלמיד: 13 ש"ח.
טל: 372886, 04-372390. פקס: 03-377019.

● מוזיאון מאנה-כץ

ימים א, ב, ד, ה: 16.00-10.00. יום ו: 13.00-10.00.
יום ג: 18.00-14.00. שבת: 14.00-10.00 (בקיץ, שינויים בשעות הפתיחה).
טל' ופקס: 04-383482.

● אוסף דגון – מוזיאון ארכיאולוגי לדרגן בישראל

ימים א-ו: סיור מודרך ב-10.30.
הביקור בשעות אחרות בתאום מראש.
הכניסה חופשית. טל' ופקס: 04-664211.

● מוזיאון לתעשיית השמנים בישראל

ימים א-ה: 15.00-8.30. דמי כניסה: 5 ש"ח.
טל: 04-654333(237). פקס: 04-624898.

● מוזיאון רכבת ישראל

ימים א, ג, ה: 12.00-9.00 (מלבד בערב חג).
דמי כניסה: 3 ש"ח; תלמיד: 2 ש"ח.
טל: 04-564293.

מוזיאונים מדן ועד אילת

● פארק קצרין, מוזיאון עתיקות הגולן

ימים א-ה: 17.00-8.00. יום ו וערב חג: 15.00-8.00.
שבת וחג: 16.00-10.00. ובתאום מראש.
דמי כניסה: 9 ש"ח; תלמיד: 5.5 ש"ח.
מוזיאון – טל: 961350, 06-969636.
פארק – טל' ופקס: 06-962412.

● בית אוסישקין, קיבוץ דן

ימים א-ה: 16.30-8.30. יום ו: 15.30-8.30. שבת: 9.30-17.00. ובתאום מראש.
דמי כניסה (כרטיס משולב לתל דן): 6.5 ש"ח. תלמיד: 6 ש"ח.
טל: 06-941704. פקס: 06-951480.

● **מוזיאון האדם הקדמון, קיבוץ מעין ברוך**
(מוזיאון אזורי לפרהיסטוריה של עמק החולה)
כל ימי השבוע: 12.00-9.00 ובתאום מראש.
דמי כניסה: 8 ש"ח; תלמיד: 7 ש"ח.
טל: 06-954611 (ביום), 06-954796 (לאחר 21.00).
פקס: 06-950724.

● **בית האבר, מטולה**
יום ג: 11.00-9.00; 20.00-18.00. יולי-ספטמבר, כל ערב
(פרט ליום ו): 20.00-18.00. ובתאום מראש.
הכניסה חופשית.
טל: 06-940283, 06-941364. פקס: 06-944211.

● **המוזיאון לצילום בתל חי**
ימים א-ה: 16.00-9.00. שבת וחג: 17.00-10.00. דמי
כניסה: 6 ש"ח; תלמיד: 3 ש"ח.
טל: 06-950769. פקס: 06-950771.

● **מוזיאון חצר תל חי**
ימים א-ה: 16.00-8.00. יום ו וערב חג: 13.00-8.00.
שבת וחג: 14.30-8.30. ובתאום מראש.
דמי כניסה: 7 ש"ח; תלמיד: 6 ש"ח.
טל: 06-951333. פקס: 06-951331.

● **בית השומר, קיבוץ כפר גלעדי**
ימים א-ה: 12.00-8.30; 16.00-14.00. יום ו וערב חג:
12.00-8.00. דמי כניסה: 5 ש"ח; תלמיד: 2 ש"ח.
טל: 06-941565, 951505.

● **המוזיאון לתולדות קרית שמונה**
ימים א, ה: 16.00-8.00. ימים ב, ג, ד: 19.00-8.00. יום
ו: 13.00-8.00 (לקבוצות בתאום מראש).
הכניסה חופשית.
טל: 06-940135. פקס: 06-942149.

● **אחוזת דוברובין, יסוד המעלה**
ימים א-ה ושבת: 16.00-9.00 (קייץ: 17.00). יום ו וערב
חג: 14.00-9.00. דמי כניסה: 5 ש"ח; תלמיד: 3.5 ש"ח.
טל: 06-937371, 06-937471. פקס: 06-934390.

● **מרכז המבקרים בשמורת החולה**
ימים א-ה ושבת: 16.00-8.00. יום ו וערב חג: 8.00-
15.00. דמי כניסה: 11.50 ש"ח; תלמיד: 6 ש"ח.
טל: 06-937069. טלפקס: 06-934069.

● **מוזיאון לעתיקות חצור, קיבוץ אילת השחר**
ימי א-ה ושבת: 16.00-8.00 (אפריל-ספטמבר: 17.00).
יום ו וערב חג: 15.00-8.00 (אפריל-ספטמבר: 16.00).
דמי כניסה: 8 ש"ח; תלמיד: 4 ש"ח.
טל: 06-934855. פקס (בקיבוץ): 06-932726.

● **מוזיאון ברידוד לאמנות יהודית, קיבוץ ברעם**
ימי א-ו: 14.00-8.00. שבת וחג: 14.30-12.30.
הביקור בתאום מראש. דמי כניסה: 5 ש"ח.

טל: 06-988295. פקס (עבור המוזיאון): 06-987777.

● **המוזיאון לחומה ומגדל, קיבוץ חניתה**
ימים א-ו: 14.30-9.00. שבת וחג: 14.00-10.00.
דמי כניסה: 6 ש"ח; תלמיד: 4 ש"ח.
טל: 04-859677, 04-859990. פקס: 04-9859677.

● **המוזיאון הפתוח, תפן**
ימים א-ה: 17.00-9.00. שבת: 17.00-10.00.
דמי כניסה: 8 ש"ח; תלמיד: 4 ש"ח.
טל: 04-872977, 04-872022. פקס: 04-872861.

● **המוזיאון העירוני, נהריה**
ימים א-ה: 12.00-10.00. ימים א, ד: גם 18.30-16.00.
הכניסה חופשית. טל: 04-879863. פקס: 04-922303.
הערה: המוזיאון ליהדות גרמניה הועבר לתפן.

● **בית לוחמי הגיטאות ע"ש קצנלסון, קיבוץ לוחמי הגיטאות**
ימים א-ה: 16.00-9.00 (אוגוסט, ספטמבר: עד 18.00).
יום ו וערב חג: 13.00-9.00. שבת וחג: 17.00-10.00.
הכניסה חופשית. טל: 04-9958080. פקס: 04-9958007.

● **המוזיאון העירוני בעכו**
סגור.

● **מוזיאון אסירי המחתרות, עכו**
(מוזיאון הגבורה לשעבר)
ימים א-ה: 17.00-9.00. ובתאום מראש.
דמי כניסה: 5 ש"ח; תלמיד: 2 ש"ח.
טל: 04-918264/5. פקס: 04-918266.

● **בית המאירי, מוזיאון ומכון לחקר תולדות הישוב היהודי בצפת**
ימים א-ה: 14.00-9.00. יום ו: 13.00-9.00.
דמי כניסה: 6 ש"ח; תלמיד: 5 ש"ח.
טל: 06-921939, 06-971307. פקס: 06-921902.

● **מוזיאון לאמנות הדפוס, צפת**
ימים א-ה: 12.00-10.00; 18.00-16.00. יום ו: 10.00-
12.00. הכניסה חופשית (הערה: המקום פתוח לסרוגין).
טל: 06-923022. פקס (באיגוד עובדי הדפוס): 03-5441495.

● **בית יגאל אלון – מוזיאון "אדם בגליל", קיבוץ גנוסר**
ימים א-ה: 17.00-8.30. יום ו וערב חג: 13.00-8.30.
שבת וחג: 17.00-9.00.
דמי כניסה: 12 ש"ח; תלמיד: 10 ש"ח.
טל: 06-722905, 06-721495. פקס: 06-722910.

● **מוזיאון חמי טבריה**
סגור.

● **בית גורדון, קיבוץ דגניה א'**
ימים א-ה: 16.00-9.00 (קייץ: עד 17.00). יום ו וערב חג:
13.00-9.00. שבת וחג: 12.00-9.30.

דמי כניסה: 7 ש"ח; תלמיד: 3 ש"ח. טל: 06-750040.

● **המוזיאון לפרהיסטוריה, קיבוץ שער הגולן**

כל ימי השבוע כולל שבת: 12.00-9.00.

דמי כניסה: 5 ש"ח; תלמיד: 3 ש"ח.

טל: 06-757386. פקס: 06-757451.

● **מוזיאון "בית אורי ורמי נחושתי",**

קיבוץ אשדות יעקב

ימים א-ו: 14.00-9.00. שבת וחג: 15.00-11.00.

דמי כניסה: 5 ש"ח.

טל: 06-757925, 06-757737. פקס: 06-757717.

● **בית הרופא ובית הראשונים, מנחמיה**

ימים א-ה: 14.00-8.00. יום ו, שבת וחג: 14.00-10.00.

ובתאום מראש. דמי כניסה: 6 ש"ח. תלמיד: 5 ש"ח.

טל: 06-751019. פקס: 06-751554.

● **מוזיאון לארכיאולוגיה אזורית וים תיכונית,**

גן השלושה

ימים א-ה: 14.00-8.00. שבת וחג: 13-10.30.

דמי כניסה: 8 ש"ח. תלמיד: 7 ש"ח.

טל' ופקס: 06-488045.

● **בית טרומפלדור, קיבוץ תל יוסף**

ימים א-ה ושבט: 13.00-8.00.

דמי כניסה: 3 ש"ח. טל: 06-534714. פקס: 06-534895.

● **מוזיאון בית שטורמן, קיבוץ עין חרוד**

ימים א-ה: 15.00-8.00. שבת וחג: 14.00-10.00.

דמי כניסה: 10 ש"ח; תלמיד: 7 ש"ח.

טל: 06-531605. טל' ופקס: 06-533284.

● **המשכן לאמנות ע"ש חיים אתר,**

קיבוץ עין חרוד

ימים א-ה: 16.30-9.00. יום ו וערב חג: 13.30-9.00.

שבת וחג: 16.30-10.00.

דמי כניסה: 10 ש"ח; תלמיד: 7 ש"ח.

טל: 06-531670, 06-532600. פקס: 06-531641, 06-531563.

● **אל באדיה – המרכז למורשת הברווים**

בגליל, כפר שיבלי

ימים א-ה ושבט: 17.00-9.00.

דמי כניסה: 8 ש"ח; תלמיד: 7 ש"ח.

טל: 06-767875. פקס: 06-769070.

● **המוזיאון הארכיאולוגי בקיבוץ עין דור**

כל יום: 15.00-8.00 (שבת: 14.00-12.30). ובתאום

מראש. דמי כניסה: 7 ש"ח; תלמיד: 5 ש"ח.

טל: 06-768333. פקס: 06-770650.

● **מוזיאון המושבה וחצרות האכרים**

"מסחה", כפר תבור

כל יום: 14.00-8.30 (שבת וחג: 14.00-9.00).

ימים א-ה: גם 18.00-16.00. ובתאום מראש.

דמי כניסה: 5.5 ש"ח; תלמיד: 4.5 ש"ח.

טל: 06-765844, 06-760022. טל' ופקס: 06-767583.

● **אתר הנצחה ומוזיאון של חטיבת גולני**

ימים א-ה: 16.00-9.00 (קיץ עד 17.00). יום ו וערב חג:

13.00-9.00. שבת וחג: 17.00-9.00.

דמי כניסה: 5 ש"ח; תלמיד: 4 ש"ח.

טל: 06-767215. פקס: 06-767219.

● **המוזיאון לראשית ההתיישבות, קיבוץ יפעת**

ימים א-ה: 15.00-8.00. יום ו: 13.00-8.00. שבת וחג:

15.00-10.00. דמי כניסה: 8.5 ש"ח; תלמיד: 6.5 ש"ח.

טל' ופקס: 06-548974.

● **מוזיאון וארכיון ענף הבקר לחלב בישראל,**

קיבוץ יפעת

ימים א-ו: 11.30-7.30. שבת אחרונה בכל חודש:

13.00-10.00. מיועד בעיקר לאנשי מקצוע. הביקור

בתאום מראש. טל: 06-548754.

● **"בית חנקין", כפר יהושע**

הביקור בתאום מראש. דמי כניסה: 4 ש"ח.

טל: 04-835938 (שעות עבודה); 04-833774 (ערב).

פקס: 04-832378.

● **מוזיאון וילפריד ישראל, קיבוץ הזורע**

ימים א-ה: 14.00-9.00. יום ו: 12.00-9.00. שבת וחג:

13.00-10.00; 18.00-17.00.

טל: 04-9899566. פקס: 04-9890942 (עבור המוזיאון).

● **מוזיאון ינקו-דאדא, עין הוד**

ימים א-ה, שבת וחג: 17.00-9.30. יום ו: 16.00-9.30.

דמי כניסה: 5 ש"ח; תלמיד: 3 ש"ח.

טל: 04-9842350. טל' ופקס: 04-9843152.

● **בית אהרנסון, זכרון יעקב**

ימים א-ה: 13.00-8.30. יום ג: גם 17.30-15.30. יום ו:

12.00-9.00. דמי כניסה: 6.5 ש"ח; תלמיד: 5.5 ש"ח.

טל: 06-390120. פקס: 06-390119.

● **בית הטבע ע"ש שמעון אנגרט, קיבוץ מעין צבי**

שבת וחג: 12.00-10.00. ובתאום.

דמי כניסה: 5 ש"ח; תלמיד: 4 ש"ח.

טל: 06-395111, 06-395156. פקס: 06-391018.

● **מוזיאון "המזגזה", קיבוץ נחשולים**

ימים א-ו: 14.00-8.30. שבת וחג: 15.00-10.30.

דמי כניסה: 6 ש"ח. תלמיד: 5 ש"ח.

טל: 06-390950. פקס: 06-397614 (למזגזה).

● **מוזיאון לעתיקות קיסריה, קיבוץ שדות ים**

בית חנה סנש, קיבוץ שדות ים

ימים א-ה: 16.00-10.00. יום ו וערב חג: 14.00-10.00.

שבת: 16.00-10.00. ובתאום.

דמי כניסה: 5 ש"ח; תלמיד: 4 ש"ח.

טל: 364444, 364453, 06-364470. פקס: 06-362211.

● "החצר הישנה" בעין שמר

ימים א-ה: 8.00-15.00. יום ו: 8.00-13.00. שבת: 10.00-16.00. דמי כניסה: 8 ש"ח; תלמיד: 6 ש"ח.
טל: 06-374327. פקס: 06-374430.

● מוזיאון "החאן" לתולדות חדרה

ימים א-ה: 8.00-13.00. ימים א, ג: 8.00-18.00. יום ו: 9.00-12.00. דמי כניסה: 8 ש"ח; תלמיד: 6 ש"ח.
טל: 324562, 06-322330. טל' ופקס: 06-345776.

● בית טרזין, קיבוץ גבעת חיים איחוד

ימים א-ה: 9.00-13.00. שבת וחג: 12.30-13.30.
טל: 06-369515 (עד 14.00); 06-369423 (בערב).
פקס: 06-369611.

● מוזיאון "בית הגדודים", אביחיל

ימים א-ה: 8.30-16.00.
דמי כניסה: 5 ש"ח; תלמיד: 2 ש"ח.
טל: 629240, 09-822212. פקס: 09-621619.

● מוזיאון השרון לטבע וארכיאולוגיה, מדרשת רופין

ימים א-ה: 8.00-14.00. שבת: 10.00-14.00.
דמי כניסה: 7 ש"ח; תלמיד: 6 ש"ח.
טל: 09-688644. פקס: 09-689292 (עבור המוזיאון).

● המוזיאון לדואר השואה, קיבוץ תל יצחק

ימים א-ה: 8.00-13.00. ובתאום מראש. הכניסה חופשית. טל: 699997, 09-699563. פקס: 09-697410.

● המוזיאון הארכיאולוגי לתולדות כפר סבא

ימים א-ה: 8.00-15.00. יום ד: 8.00-19.00.
הכניסה בתשלום. טל: 09-479262. פקס: 09-479266.

● מוזיאון קדם, קרומים

ימים א-ה: 9.00-15.00. הביקור בתאום מראש.
דמי כניסה: 5 ש"ח.
טל: 921290, 09-922033. פקס: 09-921671.

● המוזיאון למורשת יהדות תימן, ראש העין

ימים א-ה: 8.00-13.00. דמי כניסה: 5 ש"ח.
טל: 03-9388050.

● מוזיאון הרצליה לאמנות, בית יד לבנים

ימי א-ה: 16.00-20.00. שבת: 10.00-14.00. בבוקר לבתי ספר, בתאום.
דמי כניסה: לפעילויות בוקר בלבד.
טל: 500043, 09-551011. פקס: 09-500043.

● בית ראשונים, הרצליה

ימים א, ב, ה, ו וערב חג: 8.30-12.30. יום ב: 8.30-16.30.
18.30. דמי כניסה: 5 ש"ח.
טל: 09-504270.

● מוזיאון "יד לבנים", פתח תקוה

ימים א-ה: 10.00-13.00. ימים א, ג, ד: 16.30-19.30.
שבת וחג: 10.00-13.00, 16.00-19.00.
דמי כניסה: רק לסדנאות ולהדרכה.
טל' ופקס: 9371313, 03-9223450.

● מוזיאון האדם והסביבה, פתח תקוה

ימים א-ה: 8.00-13.00. יום ג: 8.00-18.30. שבת: 18.00-20.00. דמי כניסה: 6 ש"ח; תלמיד: 5 ש"ח.
טל' ופקס: 9219201, 03-9245708.

● מוזיאון לביולוגיה, פתח תקוה

סגור.

● מוזיאון היהלומים ע"ש אופנהיימר, רמת גן

ימים א, ב, ד, ה: 10.00-16.00. יום ג: 10.00-19.00.
יום ו בתאום מראש.
דמי כניסה: 6 ש"ח; תלמיד: 3 ש"ח.
טל: 03-5760219. פקס: 03-7518515.

● מוזיאון מכבי ע"ש פייר גילדסגיים, רמת גן

ימים א-ה: 9.00-15.00. הכניסה חופשית (סדנאות: 5 ש"ח לתלמיד, בתאום).
טל: 6715786, 03-6715715. פקס: 03-5746565.

● מוזיאון האדם והחי, רמת גן

ימים א-ו: 9.00-14.00. שבת: 10.00-17.00.
(יולי-אוגוסט, ימים ב, ד: 9.00-20.00).
דמי כניסה: 7 ש"ח; תלמיד: 6 ש"ח.
טל: 03-6315010. פקס: 03-6315103.

● המוזיאון לאמנות ישראלית, רמת גן

ימים א, ג, ה: 8.00-19.00. ימים ב, ד: 8.00-17.00.
יום ו: 8.00-14.00. שבת: 10.00-14.00.
דמי כניסה: 7 ש"ח; תלמיד: 5 ש"ח.
טל: 03-7521876/7. פקס: 03-7527377.

● המוזיאון לאמנות המזרח הרחוק, רמת גן

ימים א-ה: 10.00-13.00; 16.00-19.00. שבת: 10.00-13.00.
הכניסה חופשית. טל: 03-6188243.

● בית אברהם קריניצי, רמת גן

ימים א-ה: 9.00-12.00. יום ג: 16.00-19.00. שבת: 10.00-13.00. דמי כניסה: 3 ש"ח; תלמיד: 2 ש"ח.
טל: 03-6739050.

● בית הציור אהרון כהנא, רמת גן

ימים א-ה ושבת: 10.00-13.00. ימים א, ב, ד, ה: גם 16.00-19.00. הכניסה חופשית.
טל: 03-7523348.

● המשכן לאמנות יהודית, רמת גן

ימים א-ה ושבת: 10.00-13.00.
הכניסה חופשית.

טל: 03-6770468. פקס: 03-6753474.

● **מוזיאון פלורסהיים לאמנות יהודית ויודאיקה, רמת גן**

ימים א-ה: 10.00-16.00. הכניסה חופשית.
טל: 03-6358042. טלפקס: 03-5351233.

● **מוזיאון יהדות בבל, אור יהודה**

ימים א-ה: 8.30-14.30. יום ג: 8.30-19.00.
קבוצות בתאום מראש.
דמי כניסה: 6 ש"ח; תלמיד: 4 ש"ח.
טל: 03-5339278/9. פקס: 03-5339936.

● **בית הרצפלד, ארכיון ומוזיאון לתולדות חולון**

ימים א-ה: 8.30-13.00. יום ג: גם 16.00-19.00.
הכניסה חופשית. טל: 03-5044866. פקס: 03-881851.

● **המשכן לאמנות, חולון**

ימים א-ה: 17.00-20.00. שבת: 10.00-13.00.
הכניסה חופשית. טל: 03-882244.

● **מוזיאון בית ריבק, בת ים**

ימים א-ה: 9.00-13.00; 16.00-19.00. יום ו וערב חג:
9.00-13.00. שבת: 9.00-13.00.
הכניסה חופשית. קבוצות בתאום מראש.
טל: 03-5068645.

● **בית שלום אש, בת ים**

בתאום מראש וימים א-ה: 8.00-12.00. הכניסה
חופשית. טל: 03-5064536.

● **מוזיאון בת ים ע"ש דוד בן-ארי**

ימים א-ה: 9.00-13.00; 16.00-19.00. יום ו: 9.00-12.00.
הכניסה חופשית. טל: 03-591140.

● **מוזיאון אזור**

ימים א-ה: 9.00-17.30.
דמי כניסה: 10 ש"ח; תלמיד: 5 ש"ח.
טל: 03-5566272.

● **המוזיאון למורשת עדות ישראל**

מכון הברמן למחקרי ספרות, לוד

ימים א-ה: 9.00-16.00. יום ו: 9.00-12.00.
דמי כניסה: 5 ש"ח.
טל: 08-241160, 244569. פקס: 08-249466.

● **בית מרים – מוזיאון לעתיקות האזור, קיבוץ פלמחים**

ימים א-ו בתאום מראש. שבת וחג: 10.30-13.30.
דמי כניסה: 5 ש"ח.
טל: 03-9681281. פקס: 03-9653798.

● **המוזיאון לתולדות ראשון לציון**

ימים א, ג, ד, ה: 9.00-14.00. יום ו בתאום בלבד.
יום ב: 16.00-20.00. שבת ראשונה בכל חודש לעזי:
14.00-10.00. דמי כניסה: 7 ש"ח; תלמיד: 5 ש"ח.

טל: 9641621, 03-9682435. פקס: 03-9676934.

● **בית ראשונים, נס ציונה**

ימים א-ה: 8.00-12.00.
טל: 08-404491 (עד 12.00), 08-470157 (אחה"צ).

● **מוזיאון בית ויצמן, בית הנשיא הראשון, רחובות**

ימים א-ה: 9.00-15.00.
דמי כניסה: 7 ש"ח; תלמיד: 3 ש"ח.
טל: 08-343230, 343228. פקס: 08-344146.

● **גן המדע, רחובות**

ימים א-ה: 8.00-18.00 ובתאום מראש. יום ו, ערב חג,
שבת וחג: כל היום (האזור הפתוח).
התשלום בהתאם לסוג הפעילות.
טל: 08-343168, 343959. פקס: 08-344130.

● **מוזיאון מכון איילון, גבעת הקיבוצים**

ימים א-ה: 8.30-16.00. יום ו: 8.30-12.00. שבת: 9.00-16.00.
דמי כניסה: 7 ש"ח; תלמיד: 5 ש"ח.
טל' ופקס: 08-406552.

● **מוזיאון לתולדות מזכרת בתיה**

ימים א-ה: 8.00-13.00. יום ו: 8.00-12.00. שבת: 9.30-13.30.
דמי כניסה: 4 ש"ח; תלמיד: 3 ש"ח.
טל: 08-349525. פקס: 08-349003.

● **המוזיאון לתולדות גדרה והביל"ויים**

ימים א-ה: 8.30-13.30. ימים ב, ד: גם 16.00-18.00. יום
ו וערב חג: 8.30-12.30. דמי כניסה: 4 ש"ח.
טל: 08-593316. פקס: 08-591523.

● **מוזיאון עקרון לתולדות הפלשתים, קיבוץ רבדים**

ימים: א-ה: 9.00-16.00. יום ו וערב חג: 9.00-14.30.
שבת וחג: 10.00-14.00.
דמי כניסה: 7 ש"ח (כולל הפעלה) בשבת.
ביום חול: 6 ש"ח; תלמיד: 3.5 ש"ח.
טל: 08-588762, 58877819. פקס: 08-588797.

● **מוזיאון השפלה – המוזיאון החינוכי,**

קיבוץ כפר מנחם

ימים א-ו: 9.00-12.30. שבת וחג: 10.30-14.00. וגם
בתאום מראש (לקבוצות).
דמי כניסה: 5 ש"ח; תלמיד: 3 ש"ח.
טל: 08-501827. פקס: 08-508407 (לציין: עבור
המוזיאון).

● **מוזיאון אשקלון**

סגור.

● **מוזיאון יד מרדכי, קיבוץ יד מרדכי**

כל ימי השבוע: 8.30-16.00. בשחזור: 8.30-17.00.
דמי כניסה: 5 ש"ח; תלמיד: 3 ש"ח.
טל: 07-720528/9. פקס: 07-720594.

● **מרכז ג'ו אלון והמוזיאון לתרבות
הברווים, קיבוץ להב**

ימים א-ה, שבת וחג: 9.00-16.00. יום ו וערב חג: 9.00-14.00. דמי כניסה: 9 ש"ח; תלמיד: 8 ש"ח.
טל: 918597, 07-913322. פקס: 07-919889.

● **אתר הראשונים בנגב, קיבוץ רוחמה**
בתאום מראש. הכניסה חופשית.
טל (מזכירות הקיבוץ): 07-807111.

● **מוזיאון חיל האוויר בחצרים**

ימים א-ה: 8.00-17.00. יום ו וערב חג: 8.00-13.00.
דמי כניסה: 13 ש"ח; תלמיד: 5 ש"ח.
טל: 906890, 07-906855/3. פקס: 07-906314.

● **מצפה רביבים, קיבוץ רביבים**

ימים א-ה: 9.00-15.00. יום ו: 9.00-13.00. שבת וחג:
10.00-16.00. דמי כניסה: 7 ש"ח; תלמיד: 6 ש"ח.
טל: 07-562570. פקס: 07-562240.

● **מוזיאון הנגב, באר שבע**

ימים א-ה: 10.00-16.30. יום ו ושבת: 10.00-13.00.
דמי כניסה: 5 ש"ח; תלמיד: 3 ש"ח.
טל: 282057, 07-463663. פקס: 07-282056.

● **מרכז המבקרים ערד, "אדם במדבר"**

ימים א-ה, שבת: 9.00-17.00. יום ו וערב חג: 9.00-

14.30. דמי כניסה: 11 ש"ח. תלמיד: 5 ש"ח.

מרכז מבקרים – טל: 07-954409. פקס: 07-955052.
מרכז תרבות – טל: 07-957747. פקס: 07-958283.

● **מוזיאון עירוני לאמנות, דימונה**
סגור.

● **צריף דוד בן גוריון, קיבוץ שדה בוקר**

ימים א-ה: 8.30-15.30. יום ו וערב חג: 8.30-14.00.
שבת וחג: 9.00-14.30. הכניסה חופשית.
טל: 560320, 07-558444. פקס: 07-560320.

● **המוזיאון לפיסול מדברי, מדרשת שדה בוקר**
בתאום מראש. טל: 07-565820.

● **מרכז המבקרים, מצפה רמון**

ימים א-ה ושבת: 9.00-17.00. יום ו וערב
חג: 9.00-15.00.
דמי כניסה: 11 ש"ח; תלמיד: 5.5 ש"ח.
טל: 07-376018. טלפקס: 07-588620.

● **מרכז המבקרים יטבתה**
נסגר.

● **מצפה תתימי, אילת**

ימים א-ה ושבת: 8.30-16.30. יום ו: 8.30-15.00.
דמי כניסה: 34 ש"ח; תלמיד: 22 ש"ח.
טל: 07-376666. פקס: 07-373193.

מכתבים למערכת

עוד על "חג הפרחים"

הד רב למנהג החדש, ומסתבר היה שמנהג זה יימשך ביתר תוקף משנה לשנה. אבל נתגלגל הדבר, שיצאתי מירושלים וחזרתי לווינה. בין אלה שמילאו את מקומי בירושלים לא היה מי שיהיה בעל נפש שמחה כמוני בנעורי, שידאג להמשיך את חגיגת הפרחים בתוך כווד הראש ששרר בירושלים".

מר רענן רשף מקרית אונו כתב: "נהניתי לקרוא את מאמך בנדון 'חג הפרחים', שהוא 'הפרח' לחגיגת ה-100 ל'אריאל' ולעורכו מפיקו", וצירף למכתבו הפניה לספרו של צבי צבעוני, "הגימנוזיסט" (ספרית פועלים, תל אביב 1980):

"ד' סיון תר"פ, יוני 1920

אתמול קיבלנו חופשה מלימודים לכבוד חג השבועות. אחרי הצהריים נערך 'חג הפרחים'. היתה תהלוכה של תלמידי מקוה ישראל, תלמידי בית הספר העממי, קבוצת תימנים ותהלוכה גדולה של 'אחדות העבודה'. הרחובות המו אדם רב, המטיילים צפו בהתפעלות בעגלות הקושטות בירק ובפרחים. התהלוכות סובבו ברחוב הרצל, רחוב אחד העם, נחלת בנימין ואלנבי. לפתע נתקלתי בבני אפשטיין, ילדה נחמדה עם לחיים סמוקות, עיניים שובבות ובת צחוק שאינה משה מפרצופה המתוק. היא הפטירה 'שלום! רם לעברי והכריזה: 'הרחוב מלא פרחים!'

בזכותו של עו"ד רפאל שמיר מירושלים התוודעתי לרשימתו של חותנו, ישראל שוכמן, ב"דבר" מה-6 במאי 1928 "על תערוכת הפרחים". הפעם לא חג אלא תערוכה, ראשונה מסוגה בארץ:

"היה זה מראה ששימח את הלב: מגדל דוד העתיק, בן אלפי השנים, שאווירו כבד ושממונו רב, הפך פתאום צעיר ומלא חיים. נכנסת לתוך שערו כהיכנס אל גן פורח שריחו משכר. פרחים חיים לרוב מכל המינים ומכל המשפחות, מחלקי

בחוברת המאה ל'אריאל' פרסמתי רשימה על "חג הפרחים" שנחוג לפני מלחמת העולם הראשונה (ומעט גם אחריה) בירושלים ובתל אביב. רשימה זו הביאה בעקבותיה מספר תגובות והערות חשובות, והנה הן כאן להשלמת האמור שם.

הגב' מרים שילה מירושלים, בתו של פרופ' נ"ה טורסיני, נשיאה הראשון של האקדמיה ללשון העברית ומגדולי חוקרי הלשון העברית והמקרא, הפנתה את תשומת ליבי לקטע ב"מזכרונות נעורי" של אביה, שפורסמו ב"ספר זכרון לנ"ה טורסיני" (ירושלים תשנ"א).

"באוקטובר 1910 קיבלתי מברק מארץ-ישראל אשר בו הזמינו אותי לבוא כמורה ללימודים העבריים בגימנסיה העברית שאך נוסדה אז בירושלים...

היה זה, בסך הכל במה שנוגע לחיי, עולם שקט, עולם של חלום שחלם בעיקר על העבר ועל בניין העתיד. ניסינו לחוג חגים גם בדרך חדשה כמנהג אירופה. כך, למשל, זכיתי אני לערוך "יום פרחים" ראשון בשנת 1911 בירושלים. ניסיתי להכניס גם לתוך אוירת עיר הקודש מן החן והעליזות של נעורים בווינה ההיא השמחה, מלפני ההרס הגדול. בחודשי האביב הראשון שביליתי בירושלים ערכתי, לפי מנהג שהיה קיים אז בווינה, יום פרחים ראשון כאן. ביום זה שלחנו את תלמידי מוסדנו לאסוף פרחים מבעלי גינות שבירושלים החדשה ולחלק פרחים אלו תמורת מתן תרומה לצדקה בין תושבי העיר. כי אף על פי שלא כל בני העיר היו בעלי גינות פרחים, בכל זאת היו בה כמה משפחות בין הורי התלמידים של מוסדנו אמידים ובעלי גנים. ועוד זכור לי גן הפרחים היפה של משפחת אבו ג'דיד (-אבושדיד), הרופא האמיד.

אינני זוכר היום הרבה מסדרי הצדקה שהיו קשורים ליום הפרחים הראשון הזה. אבל היה

הארץ השונים, נאספו ביד חרוצה וסודרו בטוב טעם. נסיון ראשון של חברת הגנות בירושלים, שנוסדה רק לפני חצי שנה, בעיקר על-ידי פקידים ממשלתיים.

חוקר הסרט הארץ-ישראלי יעקב גרוס הסב את תשומת ליבי, כי חברת סרטים פולנית, "קוסמופילם", שצילמה ערב מלחמת העולם

הראשונה סרט על ארץ-ישראל ומצרים, כללה בו גם צילומים מ"חג הפרחים" בירושלים, כנראה זה של 1913. סרט זה לא נמצא, אולם כדברי גרוס, "מדי שנה מתגלים סרטים נוספים שצולמו בארץ-ישראל העות'-מאנית", ואין לנו אלא להמתין.

דב גנחובסקי

הקרב על ירושלים במלחמת העצמאות

להוצאת אריאל,

קראתי בהנאה רבה את ספרו של עובד מיכאלי על מלחמת העצמאות בירושלים (אריאל, מס' 104), ואני מברך אתכם על היוזמה ועל הצורה הנאה של הספר.

עם זאת, אני מוצא לנכון להפנות את תשומת ליבכם לכמה אי דיוקים.

א. בקרב על סט. סימון בקטמון: התמונות המופיעות בעמ' 31 הן בלתי מדויקות לחלוטין. הקרב נערך בלילה ואילו כאן מתואר כאילו ההסתערות נערכה ביום. אך בכך לא די. באותה תקופה לא היו עדיין כובעי פלדה לחיילים וגם לא ג'יפים ומקל-עים, כפי שמתואר בתמונות. נראה, על כן, שמדובר בשחזור, אך גם הוא מאד לא מדויק. ב. הקרב על קטמון, שבו היתה לי הזכות להשתתף, היה אחד הקרבות הקשים ביותר בירושלים. העיר על כך כבר רפול (רפאל איתן), שפיקד על כיבוש המקום. אך משום מה אין לכך כל ביטוי בספר.

ג. לאורך כל הספר מוצנע חלקו של הפלמ"ח במערכה על ירושלים. זאת, אף על פי שהוא

נשא בעיקר המעמסה, ובעיקר הגדוד הרביעי של הראל. במקום לציין זאת במפורש, נוקט הספר בלשון סתמית, כמו ה"הגנה", "כוח-תינו" וכד'.

ד. אין כמעט זכר לתפקיד השלילי שדוד שאלתיאל מילא במערכה על ירושלים, ובעיקר חלקו בנפילת הרובע היהודי בעיר העתיקה. בניגוד לפקודת המבצע, הוא נהג בהססנות ולא דאג להכניס את הכוחות שעמדו לרשותו לעיר העתיקה, והתוצאות ידועות.

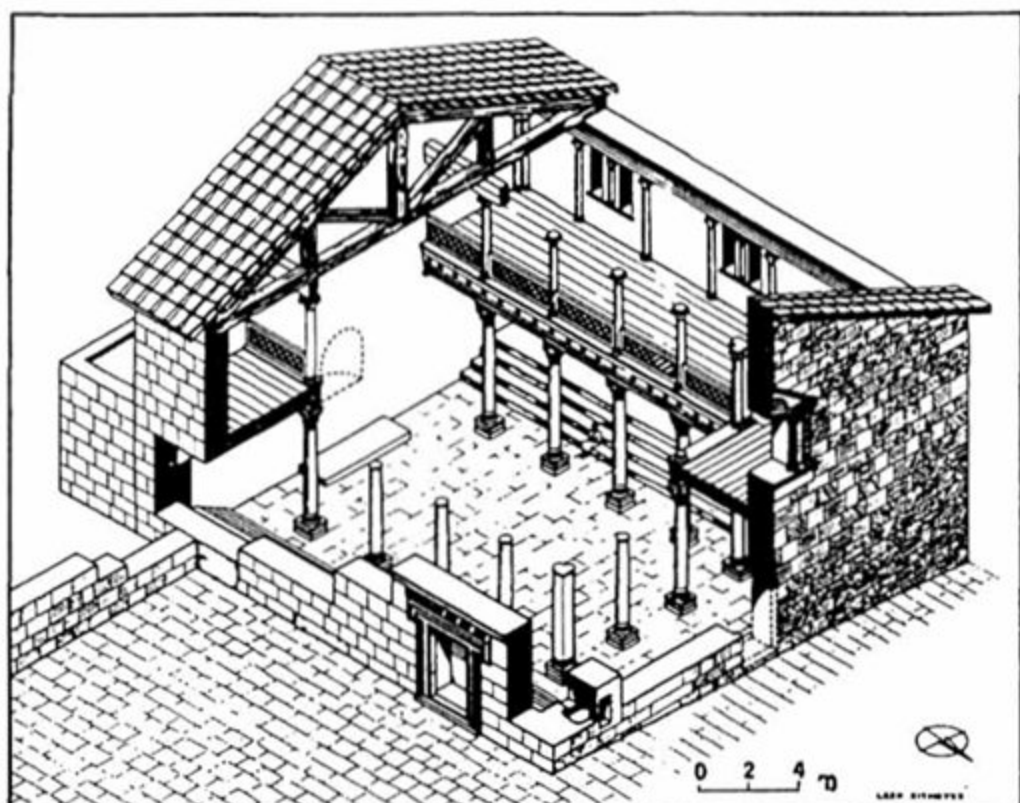
ה. אין התייחסות לאצ"ל וללח"י במערכה על ירושלים, על כל הבעייתיות הכרוכה בכך. ולבסוף, אני רוצה לציין שאין בדברי הביקורת להמעט מחשיבותו של הספר, שעל אף מגרעותיו הוא מביא לראשונה סיכום כולל ותמציתי של המערכה על ירושלים.

שמואל רוט

סגן מפקד מחלקה בפלוגה ג'
הגדוד הרביעי של הפלמ"ח

סקירת ספרים חדשים

אלי שילר *



שחזור בית הכנסת בארבל
מתוך "כל מקום ואתר"

עוד חסרים עדכונים חשובים ב"מצודת יואב", במקום שנחנך מרכז למורשת גבעתי ובו אתר הנצחה, מוזיאון ומרכז להכרת הסביבה. חצרים – אינו רק קיבוץ, אלא גם מוזיאון ותצוגת ענק של תולדות חיל האוויר ומטוסיו, שאינם נזכרים, משום מה. באופן דומה, אין גם זכר ל"מרכז למורשת ערבית פלסטינית" שנחנך בסח'נין שבגליל.

לא אחת נפלו גם טעויות ושיבושים, מהם חמורים. הטכניון בחיפה נוסד ב-1912 ולא בשנת 1924 (עמ' 108). בערך "חדרה" נשתרבו מוזיאון "הח'אן" ותאריך ייסודו פעמיים (עמ' 104). פארק השרון מסתיים בחדרה וגבעת אולגה ולא בג'סר א-זרקה (עמ' 267). שוני אינה שייכת לשמורת "חוטם הכרמל" (עמ' 182). עוד ראוי להעיר, שתאור אחדים מהאתרים קצר בצורה בלתי נשלחת כגון: פארק השרון (שלוש שורות) ותפן (ארבע שורות).

על אף החסרונות שצינו כאן, ראוי להמליץ על ספר זה, המצטיין בעיצובו, באופן הגשתו ובנוחות השימוש בו.

אתרים ומקומות

"כל מקום ואתר"

כ-360 עמ' בצרוף איורים ומפות רבות. הוצאת כרטא ומשרד הבטחון.

הספר שהופיע עד עתה בפורמאט כיס נוח לנשיאה בצרוף מפת ארץ-ישראל, שינה את פניו בתכלית לרגל המהדורה ה-11 (!) והפך לספר כפול טורים בכריכה קשה, מודפס על נייר כרומו בשני צבעים. במהדורה הנוכחית נוספו ועוצבו מחדש מפות רבות, בעוד שמפת ארץ-ישראל מובאת בדפים כחלק בלתי נפרד מהספר – בסופו (שינוי זה נוח ודאי יותר ל"מטיילי כורסא", ופחות ליוצאים לשטח).

עבודה רבה הושקעה בעריכת הספר ובעיצובו. על אף המידע הרב המרוכז בו, מוגש הספר בלשון קצרה, בהירה ושווה לכל נפש. הערכים מוגשים בתמציתיות ובענייניות הראויים לציון, בבחינת מעט המכיל מרובה. ואף על פי כן, לא נעשה די בעדכון הערכים. כך, למשל, הערך "תל חי" לא עודכן זמן רב ואין בו התייחסות למכללה, לגן הפסלים, לגן התעשייה ולמוזיאון לצילום!

בקיסריה אין די התייחסות לחידושי המחקר ולמוזיאון ראלי רב החשיבות, שהוקם במקום לאחרונה. בירושלים, בניין כיכר העיריה החדש לא נזכר, ובצפת אין התייחסות למוזיאון היחודי ליהדות הונגריה, ואילו בשוני "ניכרים שרידי תיאטרון בבית החווה" (מבלי להזכיר כלל שהתיאטרון נחשף במלואו בשנים האחרונות). כן לא נזכר פארק ז'בוטינסקי הסמוך.

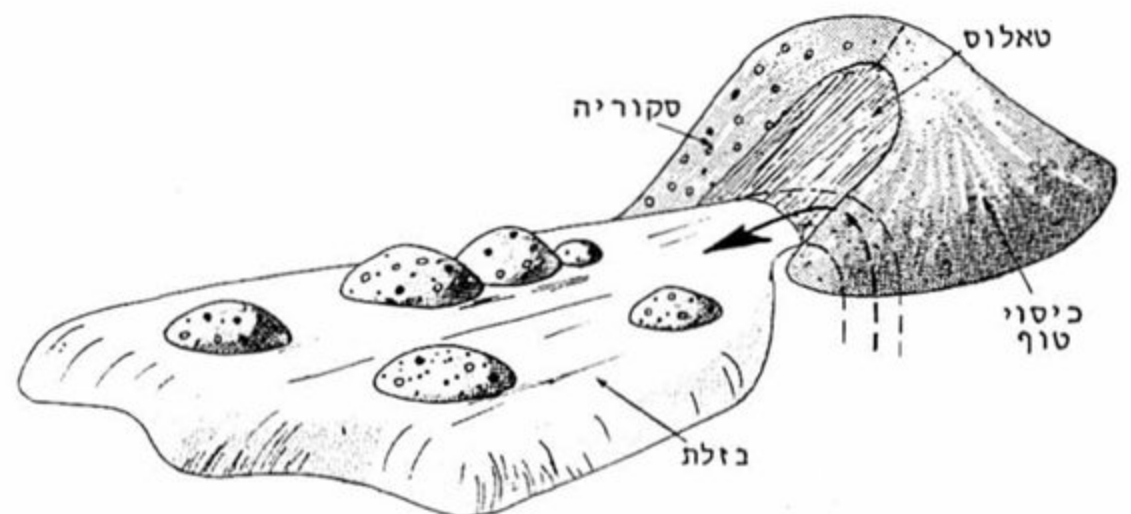
* השתתפו בהכנת פרק זה: פרופ' דב רפל (עמ' 204); פרופ' אבנר רבן (עמ' 204-205) ויהודה זיו (עמ' 198-199).

דורון מור הגולן ארץ הרי געש

248 עמ', בליווי איורים ושרטוטים רבים. אקדמון בשיתוף עם מכללת ילון.

זהו ספר יחיד במינו הסוקר את הגעשיות בגולן על מכלול היבטיו, תוך התייחסות להרי הגעש בעולם בכלל. הספר מנתח את התופעה בתקופות השונות, סוקר את הסטרטיגרפיה הוולקנית והתופעות הטקטוניות. כן נסקרים האתרים החשובים ואופן היווצרותם, והכל מלווה במפות, דיאגרמות וחתכים לרוב הממחישים את הכתוב, בלשון בהירה ושווה לכל נפש.

הכותב, ד"ר דורון מור, איש קיבוץ מרחביה, הוא חוקר מן השורה הראשונה בנושא הגיאולוגיה של הגולן, ואיש חינוך העושה צדק לנושא, הנחשב ל"קשה" יחסית, והמומחש בצורה מעוררת התפעלות, שיש בה כדי לקרב וללמד גם את הקורא שאיננו איש המקצוע.

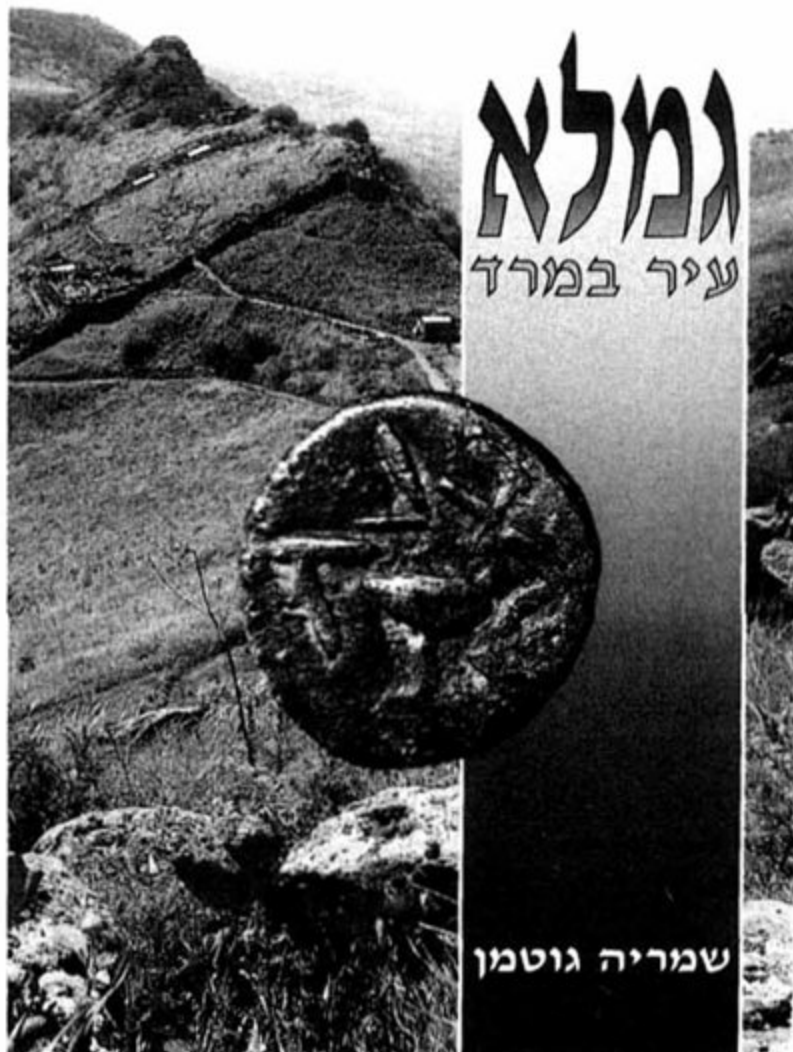


הר וקילוח בנטל. איור מתוך "גולן, ארץ הרי הגעש"

שמריהו גוטמן ויואל רפל (עורך) גמלא עיר במרד

194 עמ'. פורמאט אלבומי. תמונות צבע רבות. הצאת משרד הבטחון.

במשך למעלה מעשור שנים ערכו שמריהו גוטמן ואנשי צוותו חפירות מקיפות באתר גמלא וחשפו את צפונותיה. בתקופה זו פורסמו סקירות קצרות ודו"חות ביניים על החפירה, ובהם שתי חוברות



עטיפת הספר "גמלא, עיר במרד"

(בהוצאת הקיבוץ המאוחד). אך לכלל פרסום שלם לא זכה האתר, אף שהדבר מאד התבקש מבחינת חשיבותו ההיסטורית ועושר הממצאים שנחשפו בו.

בינתיים הזמן עשה את שלו, והיתה סכנה ממשית שהחומר יירד לטמיון מבלי שיזכה לפרסום. ניתן, על כן, להתייחס לאלבום שלפני-נו כאל "עבודת הצלה", שאותה יזם וערך איש ידיעת הארץ הוותיק, יואל רפל. אמנם אין זה "פרסום מדעי". לעומת זאת המתכונת האלבומית המצודדת, רמת ההפקה הגבוהה במיוחד והטקסט השווה לכל נפש, עושים צדק לאתר, ויש בהם כדי לקרב לנושא גם שוחרים מן השורה, דבר שנודעת לו חשיבות מיוחדת באתר רב מסרים כגמלא.

דובי טל ומוניה הרמתי בקצה המדבר

180 עמ' פורמאט אלבומי גדול. עברית-אנגלית. הצאת אלבטרוס והמועצה המקומית חבל אילות. יחס הספר: שלמה טושינסקי, טקסטים: חנן גינת ואסף הולצר.

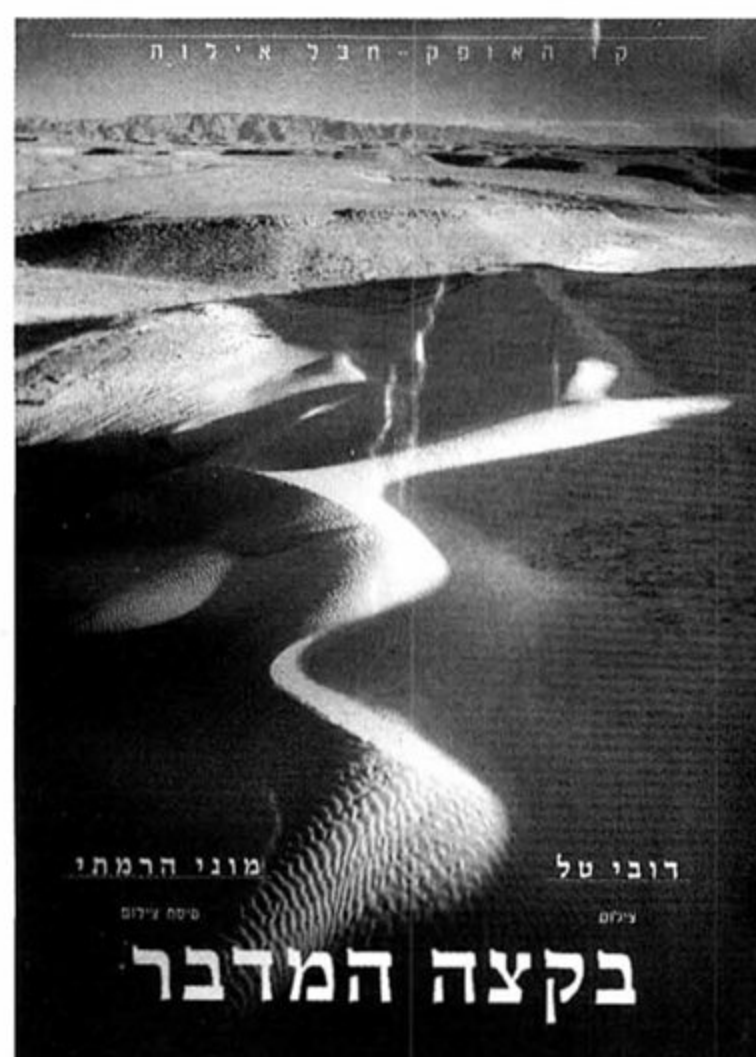
ספר מפואר זה הוא הרביעי בסדרת הספרים היוצאים על-ידי צלמי האוויר דובי טל ומוניה

ירושלים והרי יהודה; מזרח השומרון ועמק הירדן.

רוב המסלולים, המובאים בתמציתיות רבה, מיועדים להליכה ברגל. ואמנם, יתרונו של ספר זה, שרוב מסלוליו מיועדים לחובבי הליכה. כל מסלול פותח, בהתאם להצהרת ההקדמה, במתכונת אחידה של הנחיות חשובות, הקשו-רות בשלב תכנון הטיול. כן נתייחדה לכל מסלול מפה, שבה צוינו בבירור מהלך המסלול וה"תח-נות" המוצעות למטייל.

ראויה לשבח בחירת המסלולים, שהרבה מהם (בעיקר במישור החוף) אינם מוכרים למטייל הממוצע. אלא שהתמציתיות, חרף כוונותיו הטובות של המחבר, מותירה בהרבה מקרים את המטייל בידיים ריקות. בעמ' 19, למשל, לא צוין כי עוד לפני היות מזח "אלטלנה", שימש חוף בית ינאי, בליל 31 ביולי 1934, את ספינת המעפילים הראשונה "ולוס"; בעמ' 84 לא נזכר כלל הפשיטות הכושלות שנערכו לילה אחר לילה על הכפר פלאמה (25-26 בינואר 1953); והאם אין הר קסטל ראוי להתייחסות מעבר לציון העובדה כי ב"ב" 1948 (ולא 1984, ככתוב!) הוא עבר מיד ליד מספר פעמים (עמ' 164)? כך גם בעמ' 180, שבו ראוי היה להזכיר במבואות מושב זנוח את נתיבה של "מחלקת ההר" (הל"ה); בעוד שבעמ' 197-199 – שלא כדוגמת המסלולים האחרים – זכו מערות נחל דליה בפירוט יתר, הרבה מעבר ל"תמציתיות" המוצהרת (האם בשל יחס אישי של המחבר, איש בית ספר שדה עפרה?).

כמו כן בהתקנת הספר חלו שיבושים לא מעטים, ולא תמיד דברים הועמדו על דיוקם: בעמ' 24 (וגם במפה שבעמ' 25) צריך השם להיות שדי חמד, ולא שדה חמד; בעמ' 69 אין "בור הביל"ויים" מצוין במפה; בעמ' 141 ציונה של מערת תורים במפה שגוי; היא ממערב לכביש! בעמ' 148-149 שגוי תאור הפניה אל "דרך ארץ הכפירה" וכן ציונה במפה; ושלא כמצוין בעמ' 153, במפה בעמ' 157 וכן בעמ' 158 – אין כל אפשרות לחצות את כביש ירושלים (1) ברכב, משלוחת משלטים לעבר שואבה ובית מאיר (אלא אם כן יורדים תחילה אל מחלף שער הגיא ושבים ועולים ממנו לכאן!).



עטיפת הספר "בקצה המדבר"

הרמתי. בספר שבעה פרקים עיקריים: שולי הערבה; הערבה הדרומית; תמנע; אילת; הרי אילת; אזורי הבקעות והנחלים הגדולים. האזור מציע שפע של מראות מרהיבים ויחודיים. יתרון נוסף לנוף זה, שהוא נשתמר ברובו בצורתו הבראשיתית, מבלי ליפול קורבן לתכניות בנייה ופיתוח למיניהן. הישובים המעטים שבו הם קטנים, מצויים ברובם בשוליו, ומיטיבים להשת-לב בנוף. מראות השגב הנהדרים על כלל צבעיהם מחמיאים, על כן, לעין העדשה מאין כמוהם.

עם זאת, לא תמיד נעשה סדר בדברים ויש לא אחת תחושה של החמצה בשל העדר סלקטיביות מתבקשת, העומס והחזרה הבלתי נלאית של נופים וצורות דומים לעייפה. היה אולי מקום להרחבת הטקסט ולעריכה מבוקרת יותר.

זאב ח. ארליך
הליכות "על רגל אחת"

טיולי ישראל – מרכז מסלולים ברכב וברגל, 248 עמ', "כתר"

בספר, המלווה במפות ואיורים לרוב, 51 מסלולי סיור הנחלקים לחמישה שערים: השרון ומישור החוף הדרומי; מערב השומרון; שפלת יהודה,

קני סהר מדריך המטיילים לירדן, כולל סוריה

96 עמ' בפורמאט כיס, הוצאה לאור דביר כצמן.

המקום שמוקצה לירדן במדריך זה הוא מצומצם ביותר: כ־80 עמ'. בפורמאט קטן ובכתב מפורז. אם נגרע מכך את החלק הנוגע למינהלה, ל"מידע שימושי" ולתמונות, הרי שיוותרו לנו כשלושים עמ' נטו לתאור אתרי ירדן. למרבה הצער, גם חלק מצומצם זה לוקה בחסר ומצביע על חוסר היכרות ולו הבסיסית ביותר של הנושא.

יעקב רוזמריין ירדן, מדריך למטייל

186 עמ'. פורמאט כיס. הוצאת רותם.

מדריך זה הוא לעת עתה המקיף ביותר בעברית על ירדן, אך גם בו "פגעי הזמן" נתנו את אותותיהם. ניכר בו שהוא נכתב בחופזה וברישול מכלי שני, מבלי שהדברים נבדקו כראוי, בעיקר ככל שהדבר נוגע לאופן הגשת הדברים ומידת דיוקם ואמינותם.



עטיפת הספר "ירדן, מדריך למטייל"

גם בתצלומים המלווים את הספר נפלו שיבושים. התמונה שבעמ' 150 אינה "בית הבטחון של מעלה החמישה", אלא עמדת תש"ח מעל קרית ענבים; כמו כן החילוף בעמ' 202 שגוי והתמונה היא של נחל פרת (ואדי קלט) ולא של נחל ייט"ב (עוג'א), ככתוב.

המסלול בעמ' 208 בתחומי ה"אוטונומיה של יריחו" – עבר זמנו. אגב, הרכב הממתין למטיילים בסופו של מסלול זה נשלח בעת ובעונה אחת אל שני מקומות שונים – קאזינו אל עמארה (16) ואל מגרש החניה של מנזר קרנטל (12) – מבלי להקדים ולציין בפירוש כי מדובר במסלול קצר או ארוך, לבחירת המטייל; ואילו אל תחילת המסלול בעמ' 232 מגיעים היום ב"כביש עוקף יריחו", וכהנה וכהנה שיבושים, שניתן היה למנעם על-ידי יותר תשומת לב וקריאה מבוקרת.

על אף המגרעות שצוינו, ראוי להמליץ על מדריך זה, שבו הושקעו עבודה ומחשבה רבים על-ידי המחבר, שהוא איש ספר ואיש שטח מעולה כאחד.

יהודה זיו

מדריכים לירדן

עד עתה יצאו שלושה מדריכים על ירדן, כולם ספרי הדרכה למטיילים. "מדריך לירדן" של רוזמריין, "ירדן וסוריה" של קני סהר ו"ירדן" של צור שיוף.

המשותף לכל המדריכים הללו, הוא רמתם הירודה. ניכר שלכותבים ולבתי ההוצאה אצה הדרך. הם לוקים בשטחיות ובחוסר ענייניות, בהעדר ערכון ובעיצוב לקוי. חסרים בהם תכניות מתבקשות, וברוב המקרים הם רצופים בשיבושים, באי דיוקים ובדגשים לא נכונים. רובם ככולם מבוססים על מדריכים קיימים (בעיקר באנגלית) בעלי אופי תיירותי, שאינם מעודכנים דיים ואינם עונים על הדרישות והצרכים של המטייל הישראלי. לכולם, אגב, עיצוב דומה להפליא: צילום קבר ה"חזנה" מפטרה בשער! נסקור עתה את המדריכים לפי סדר הופעתם:

הטקסט לוקה בשטחיות, באי דיוקים ובחוסר ענייניות, ואינו מותאם לדרישות הקורא הישרא-לי. הנסיונות להביא קטעים רלוונטיים (כביכול) מתולדות ארץ-ישראל במסגרת, רק גורעים מענייניות המדריך ומכבידים. חסרים איורים ותכניות של רוב האתרים, והמעטים המובאים לא מעודכנים ומאד לא משכנעים.

צור שיזף
ירדן

123 עמ', בצרוף תמונות צבע ואיורים. הוצאת כתר.

גם במדריך זה ניכרים סימני החופזה ו"המרוץ נגד הזמן". שאחרת, כיצד ניתן להסביר, שהמבואות והמפתחות משתלטים על קרוב למחצית הספר (55 עמ'). הספרון כולו כולל רק 123 עמ' בפורמאט כיס. תאור האתרים, שנעשה בקיצור בלתי נסלח, כולל מידע ראשוני בלבד, ואף הוא מובא מכלי שני ולא תמיד מדויק. העיצוב, ובעיקר התמונות, הם ברמה ירודה במיוחד. לעומת זאת, המפות של ירדן ואתריה מובאות כאן לראשונה בעברית ברמה סבירה. נראה שהמדריך נכתב לפני שהיה ידוע שהסוירים יהיו רק לקבוצות, שכן רוב המידע נועד למטיילים יחידים, וכולל הוראות התמצאות מפורטות למדי. באופן פרדוקסלי, זהו מדריך טוב למדי ומוגש היטב בנושאים השוליים (בעיקר מבואות, ענייני מינהלה וכד') ולוקה מאד בחסר באשר לתאור האתרים והמקומות החשובים.

אברהם נגב
מדריך למטייל בפטרה

126 עמ' כולל תמונות צבע רבות, הוצאת "ספרי נבט".

הספר מכיל אמנם חומר רב על פטרה והנבטים ועם זאת, אין לראות בו מדריך במובן המקובל: בספר אין מסלולי סיור וחסרה בו אפילו מפה ראויה לשמה, שתצביע על האתרים הרבים ומיקומם. כן כולל הספר שפע של חומר אחר, הנראה בלתי רלוונטי למסגרת זו, כגון פרק נרחב

על הנבטים בסיני והנבטים בנגב (עמ' 34-48). ואעפ"כ, מובא כאן מידע חשוב ומקורי בפרוט בלתי נלאה – פרי עטו ומחקריו של פרופ' א. נגב. כך למשל מעלה נגב את הסברה, שהדמויות בחזנה לא הושחתו מסיבות דתיות בתקופה מאוחרת על-ידי המוסלמים, כפי שמקובל לחשוב, אלא הדבר נעשה על-ידי הנבטים עצמם בעת הקמת המבנה, כשהפיגומים שהת-רוממו לגובה 40 מ' היו עדיין על עומדם. הגלישה לפרטים טכניים בספר מקשה מעט על הקריאה, והיה אולי מקום לעריכה ולהגשה סלקטיביים יותר.

ירושלים

זאת ירושלים מראשיתה ועד התקופה המוסלמית

306 עמ'. משרד החינוך והתרבות ויד בן צבי.

ספר זה הוא המשך (למעשה התחלה) לכרך קודם שיצא לרגל 25 שנה לאיחוד ירושלים ושנת ירושלים במערכת החינוך והוקדש לתקופות המאוחרות בתולדות העיר.

הספר שלפנינו מיועד בעיקרו לבתי ספר במסגרת תכניות הלימוד בנושא זה. הוא מנסה – לא בלי הצלחה – להביא "תחת קורת גג אחת" את נושא ירושלים מראשיתה ועד ימינו, באופן שלא היה זמין עד כה, והתלמידים נאלצו להסתייע בספרים רבים, שלא תמיד התאימו לדרישות או שלא היו בהישג יד. אף שהטקסט מוגש כספר לימוד, הכולל שאלות והפניות מתודיות, ימצאו בו עניין גם אחרים. הספר, המוגש בלשון בהירה ועניינית, נערך על-ידי בני סמכא בתחומם ומלווה בתמונות ואיורים לרוב. שלא כחלק הראשון שנעשה בלחץ זמן, הספר הנוכחי נערך ביתר ישוב דעת והקפדה, וגם הפקתו נאה ומושכת יותר (אף שנושא העיצוב לא תמיד זכה, מן הסתם, לתשומת הלב הראויה).

אורלי פלד שאלו שלום ירושלים

החברה להגנת הטבע / הסוכנות היהודית המחלקה להתיישבות. כתבה: אורלי פלד, ערכה: אלונה ורדי.

לפנינו סדרה חדשה של דפדפות סיורים בירוש-לים המופקות ברמה גבוהה במיוחד, בליווי תמונות צבעוניות ומפות.

עד עתה יצאו שתי דפדפות: "סיור בעקבות נשים בירושלים" ו"שימור מול פיתוח" – סיור במרכז העיר.



לוגו הדפדפות "שאלו שלום ירושלים"

ניכר שהושקעו מאמצים רבים להביא את החומר בצורה השלמה והאטרקטיבית ביותר הן באשר לכתיבה ולאופן ההגשה והן באשר לעיצוב.

זהו, ללא ספק, מפעל שיש לברך עליו. עם זאת היה אולי מקום להרחיב בכל מה שנוגע לקשר בין הנושא למסלול הסיור, כדי להימנע מחזרה על דברים ידועים.

ירושלים החצויה 1948-1967

306 עמ', הוצאת יד בן צבי (ערך: אבי בראלי).

בקובץ עשרים ושניים מאמרים פרי עטם של חוקרים ואנשי עט, המנסים להאיר את התקופה מהיבטים שונים: ההתפתחות הפיסית של העיר (י. בן אריה וא. וגר); כלכלה (ד. גנחובסקי); היבטים אדריכליים (מ. שביד); אוכלוסיה (ע. שמלץ); היבטים מדיניים (י. גורני) ואופי העיר החצויה (ח. גורי) ואין אלו חלק קטן משפע המאמרים הגודשים את הקובץ.

הנושא הוא, ללא ספק, בעייתי, רחב יריעה ומאד לא ממוקד, ונעשה מאמץ כדי להקיפו על מכלול היבטיו. לשם כך אף נעשה שימוש בחומר קיים (משל בן גוריון, ט. קולק וע. עוז). ועם זאת, היה אולי ראוי לתחום מסגרת חדה וברורה יותר לספר, הסוטה לעתים מנושא העיר החצויה, תוך התפשרות בין רצוי למצוי.

תולדות הישוב

אורה אחימאיר, חיים באר (עורכים)
"והיו עיניך רואות את מוריך"
תשעים שנה להסתדרות המורים
תרס"ג-תשנ"ג 1903-1992

390 עמ', הוצאת עם עובד.

הספר המובא בפורמאט אלבומי ומלווה במאות תמונות היסטוריות, סוקר את תולדות הסתדרות המורים מראשיתה ועד ימינו. כן מובאת התייח-סות קצרה לתולדות ההוראה בארץ, שהחלה

של. גרדון. ■ יגרוזבסקי:



מתוך הספר "והיו עיניך רואות את מוריך"

כבר ב"שנות הארבעים של המאה ה-19... בירושלים" (עמ' 5).

הספר זכה לעורכים מן השורה הראשונה. ואף על פי כן, שפע החומר הולך לאיבוד בשל העיצוב המיושן ונטול ההשראה וההפקה המרושלת, הרחוקים מלעשות צדק לנושא.



עטיפת הספר "פנס הקסם"

דוד בנבנשתי

פנס הקסם

מסעות בארץ-ישראל של פעם

ערך: מירון בנבנשתי. 140 עמ'. הוצאת כתר.

בספר, המובא בפורמאט אלבומי, עשרות צילומים מנופי ארץ-ישראל, מעשה ידי אחד מראשוני הטיילים, מורי ומדריכי ידיעת הארץ: דוד בנבנשתי, שהלך לעולמו לפני זמן לא רב בגיל מופלג. את חייו הארוכים (1897-1993) הקדיש להפצת ידיעת הארץ, ליצירת המפה העברית של ארץ-ישראל ולהקניית ידיעת הארץ ואהבתה לבני הנוער.

בנבנשתי תיעד את מסעותיו ביומנים ובאלפי צילומים, שחלקם שימשו אותו בהרצאותיו באמצעות פנס קסם (ומכאן שם הספר). את מרבית ימיו הקדיש להוראה, ללימוד ולמחקר. ב-1927 הקים את חוג המשוטטים ביחד עם נתן שלם וב"צ לוריא. ב-1982 זכה על פועלו ב"פרס ישראל" (ביחד עם פרופ' זאב וילנאי).

בספר מבוא מאת העורך (בנו, מירון), וקטעים מיומנו, רובם רשמי מסעותיו וחוויותיו. בין פרקי הספר: המשוטטים ומדריכים; יושבי הארץ; ירושלים ומדבר יהודה; ים המלח; סיני; השרון; הכרמל; הגליל ולבסוף – עבר הירדן, סוריה ולבנון.

הספר מוגש בטוב טעם והתמונות מגוונות ומפתיעות באיכותן וברמת הפקתן. זהו ספר אותנטי ומרגש שראוי להימצא על מדף חובבי ארץ-ישראל.

זכרונות ארץ-ישראל

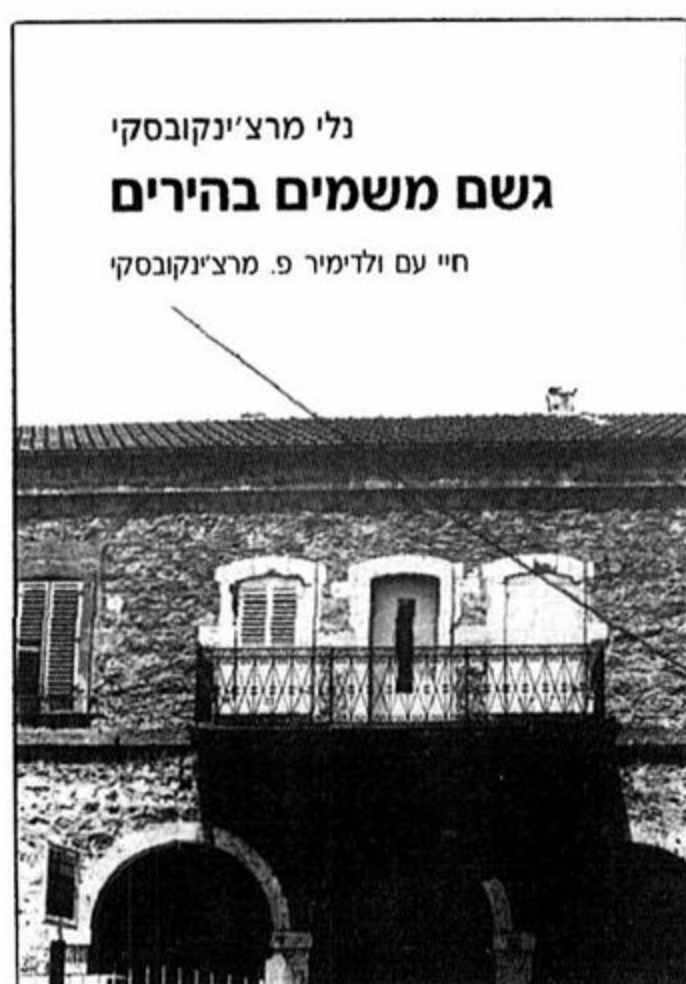
נלי מרצ'ינקובסקי (שומכר)

גשם משמים בהירים

122 עמ'. החברה להגנת הטבע והמועצה לשימור מבנים ואתרי התיישבות (בסיוע קרן תרבות חיפה).

לפנינו ספר רב קסם, פרי עטה של נלי שומכר, בתו של המהנדס וחוקר ארץ-ישראל רב הפעלים, גוטליב שומכר.

לכאורה זהו ספר אוטוביוגרפי, המשקף את קורות המשפחה על רקע העיר חיפה והמושבה הגרמנית במאה הקודמת. בפועל, זוהי יצירה



עטיפת הספר "גשם משמים בהירים": ביתו של שומכר במושבה הגרמנית בחיפה



יהודה בזמן אלכסנדר ינאי
מתוך Tabula ... Judaea Palaestina

האימפריה הרומית בעולם. יזם את הוצאת הספר בארץ, פרופ' י. פראוור המנוח, שהיה חבר האקדמיה הלאומית למדעים. גבולות המפה, הכוללים גם את עבר הירדן, סוריה, מצרים, קפריסין ולבנון, היו מחייבים לכאורה גם את השתתפותם של חוקרים מאותן ארצות. אך הדבר היה בלתי אפשרי כמובן, והוא נעשה, על כן, בידי צוות ישראלי, שבראשו עמד פרופ' יורם צפריר מהאוניברסיטה העברית בירושלים, והצ-טמצם רק לגבולות ארץ-ישראל ויהודה, וליתר דיוק, ארץ-ישראל בגבולות 1967, שנחקרו בידי חוקרים מישראל.

בין המפות: מפה כללית של האתרים; מפת דרכים; מפת בתי כנסת ומפת כנסיות. השוואת שתי המפות מעידה על רוב בולט של כנסיות (קרוב ל-400) לעומת קרוב ל-120 בתי כנסת, הגם שמצב זה משקף למעשה את שלהי התקופה הביזאנטית, כאשר הנצרות כבר התפשטה ושלטה בארץ-ישראל, בעוד שמפת בתי הכנסת

ספרותית ומסמך אנושי הכתובים ברגישות ובכשרון. הם מאפשרים גם לקורא מן השורה לקרוא את הספר בנשימה עצורה מראשיתו ועד סופו. המחברת כותבת על תחושותיה וחוויותיה בחיפה של המאה הקודמת. הספר חושף, אולי לראשונה בעברית, את עולם המושגים והערכים של נוצריה אדוקה, שאמונתה, כוונותיה הצרופות והכנות ופועלה למען הזולת עומדים במרכז חייה.

יותר משהספר מלמד על חיפה, הוא זורה אור על עולמם הפנימי המיוחד של המחברת ושל נוצרים מבני אומות העולם, שעזבו מאחוריהם חיי רווחה ותפנוקים כדי לסייע לנוזקים בארץ זרה ומנוכרת, מבלי שזכו לגמול על עמלם. מבחינה זו חוצה הספר "קווים אדומים" בנושא שאך תמול שלשום עצם הבאתו בפני ציבור הקוראים הישראלי היה מעורר מחלוקת חריפה. התרגום, מעשה ידי רות ברנדט, עשוי ברגישות ובאמינות הראויים לציון. ואפילו מלאכת ההפקה החובבנית, אין בה כדי להעיב על קסמו של הספר.

מחקרים

Y. Tsafir, L. Di Segni, J. Green
Tabula Imperii Romani
JUDAEA PALAESTINA

מפת העולם הרומי, יודיאה פלסטינה, ארץ-ישראל בתקופות ההלניסטית, הרומית והביזאנטית. מפת ילקוט השמות הגיאוגרפית (אנגלית)

264 עמ' + 5 מפות. הוצאת האקדמיה הלאומית למדעים.

המחקר מתעד 1,250 ישובים ואתרים החל מהתקופה ההלניסטית ועד לכיבוש המוסלמי (332 לפסה"נ ועד ל-638 לסה"נ). מהם למעלה מ-500 מזוהים וידועים מהספרות, ואחרים הידועים רק מסקרים ומחפירות ארכיאולוגיות, ושםם עלום מאתנו.

זהו חלק ממפעל בינלאומי המתעד את מפת

משקפת את ראשית התקופה במאות השניה-רביעית, כאשר בתי הכנסת היו הרוב. לפנינו עבודת מופת ארוכת שנים, המיועדת לחוקרים ואנשי מקצוע.

חיי הרוח בארץ-ישראל בימי הביניים המוקדמים

כנסת עזרא, ספרות וחיים בבית הכנסת. אסופת מחקרים מוגשת לעזרא פליישר. קיבצו: ש. אליצור, מ"ד הר, א. שנאן, ג. שקד. הוצאת יד בני צבי ומכון בני צבי לחקר קהילות ישראל במזרח. ירושלים תשנ"ה, 389 עמ'.

פרופ' עזרא פליישר תרם תרומה חשובה לחקר הפיוט הקדמון, בעיקר זה שנתגלה בגניזה הקהירית, ולחקר התפילה, צורותיה ותכניה, אף הוא על פי הממצא שבגניזה. את הנושא הראשון הציג, נוסף על מאמריו הרבים, בספריו "שירת הקודש העברית בימי הביניים" (תשל"ה), ו"היו-צרות בהתהוותם והתפתחותם" (תשמ"ד). בנושא השני דן הספר "התפילה ומנהגי תפילה ארץ-ישראלים בתקופת הגניזה" (תשמ"ח). כעת באו ידידיו ותלמידיו הרבים והגישו לו מנחה – ספר יובל ובו עשרים מאמרים בארבעה מדורים, שכל אחד מהם תרם תרומה נכבדה במקצועו: על התפילה, על הדרשה והתרגום, על הפיוט ועל חיי בית הכנסת. בשל קוצר המצע נעיר רק על שלושה מאמרים מתוך העשרים.

פרופ' נ. וידר, החוקר הוותיק של גלגולי נוסחי התפילות ושל משמעותן, עוסק במלה "אמת" שבברכת ההפטרה. בעזרת שפע של דוגמאות וראיות הוא מגיע למסקנה, שהמלה "אמת" נאמרה על-ידי הקהל לשם הדגשת עיקרי האמונה, כדרך שאומרים "אמן". במרוצת הימים התפקיד האנטיפוני של המלה נשתכח והיא שובצה בגוף הברכה. חשיבות דבריו של וידר היא בכך, שהוא מסב את תשומת הלב למשמעה הליטורגי של מלה הנראית כמליצה נאה בלבד. פרופ' מ"ד הר דן במאמרו על דרשות אנטי ממסדיות, המצויות בתלמודים ובמדרשים. הוא מתעכב על אופיה המיוחד של הסאטירה הפוליטית, הבנויה על שני מרכיבים הבאים

כאחד – המרכיב המדרשי והמרכיב הפוליטי האקטואלי. החן הספרותי של הדרשה הוא בכך, שדברים שנאמרו בהקשר אחר, הולמים יפה את המציאות של הדרשן ושל קהלו. הד מראה, שדרך זאת של סאטירה פוליטית אינה אופיינית ליהדות, כי אם טיפוסית לתרבויות בעלות ספרות קאנונית, כגון איליאס בתרבות יוון.

פרופ' א. שנאן נעזר בתרגומים הארמיים של התורה בחקר השאלה הסבוכה של סדרי קריאת התורה בבתי הכנסת הקדומים. הוא מצא, שבכמה וכמה מקומות בתרגומים הארמיים הארץ-ישראליים של התורה, ישנן הוספות המעידות, שאותו מקום הוא פתיחתה של פרשה או סיומה.

ואם ישאל השואל: "מה לכל זה ולארץ-ישראל?" כבר מלתו אמורה: החומר הספרותי שעליו מבוססים המחקרים, רובו ככולו מן הגניזה, והגניזה – רובה ככולה נוסח ארץ-ישראל היא. נמצא שהמחקרים חושפים מחקר, מחקר על פי דרכו, משהו מן הלוט העוטף את תולדות הישוב בארץ-ישראל בימי הביניים. דב רפל

אלכס קסטן העיר העתיקה של עכו: עיון מחדש, השגות 1993

הוצאת החברה לפיתוח עכו העתיקה 1993, 72 עמ' טקסט + 25 מפות צבעוניות + 11 צילומים בשחור-לבן.

הספר החדש, שיצא בפורמאט אלבומי, משמש מעין מסמך משלים ומעדכן לספר של המחבר, "עכו – העיר העתיקה, סקר ותכנון, 1962". אלכס קסטן עמד בראשית שנות השישים בראש צוות מיפוי, מדידות וסקר מבנים, שנועד לשמש בסיס לתכנון מחודש של העיר כמרכז תיירות, ולשלב את שרידי העבר עם המבנים בשטח. הספר הנוכחי מוקדש בעיקרו לעדכון ואישוש מסקנות שאליהן הגיע המחבר בעת ביצוע הסקר המקורי, תוך התייחסות למחקרים ולמפות שפורסמו מאז. קסטן יוצא מנקודת מוצא אכסיומטית כמעט, לפיה לא היתה על חצי האי עיר של ממש עד

הערבית של ימינו חופפת במידה רבה לעיר הצלבנית תוכח יפה. הנחת יסוד נוספת, המכ-תיבה חלק מהמסקנות היא, שהרבעים שנוספו לעיר הערבית המקורית במאה ה-13, בצפון ובמזרח, היו בעלי שטח קטן ביחס וללא בנייה מאסיבית. גילוייה של החומה הצלבנית בתחום מגרש בית המשפט העירוני, הרחק לצפון-מזרח מתחומי הביצור של המאה הקודמת, לא נזכרת בספר, או במפות הנלוות. בשל כך מצמצמת המפה המסכמת (מס' 23) את שטחה של העיר הצלבנית לדרום ומערב חצי האי בלבד, באזור המהווה כשליש מהשטח המוכר במחקר האר-כיאלוגי כשטח עירוני בנוי ומוקף חומה.

חרף כל זאת ולמרות שגיאות ושיבושים, בעיקר במה שנוגע לשמות אנשים ומקומות, מהווה הספר השלמה נאותה לקודמו ובסיס נתונים לבירור מחדש ודיון בכל הקשור לזיהוי מבנים ותחומי הרבעים בעכו, ששרידיהם קבורים מתחת לאדמה ומשולבים בבנייני עכו העתיקה. ככזה הספר הוא נכס חשוב למתכננים, מדריכים, סטודנטים וחוקרים. זאת, גם אם לא נקבל את כל הנתונים כעובדה, אלא כבסיס לוויכוח. גישה המקובלת גם על המחבר, והמובאת בדברי המבוא לספרו.

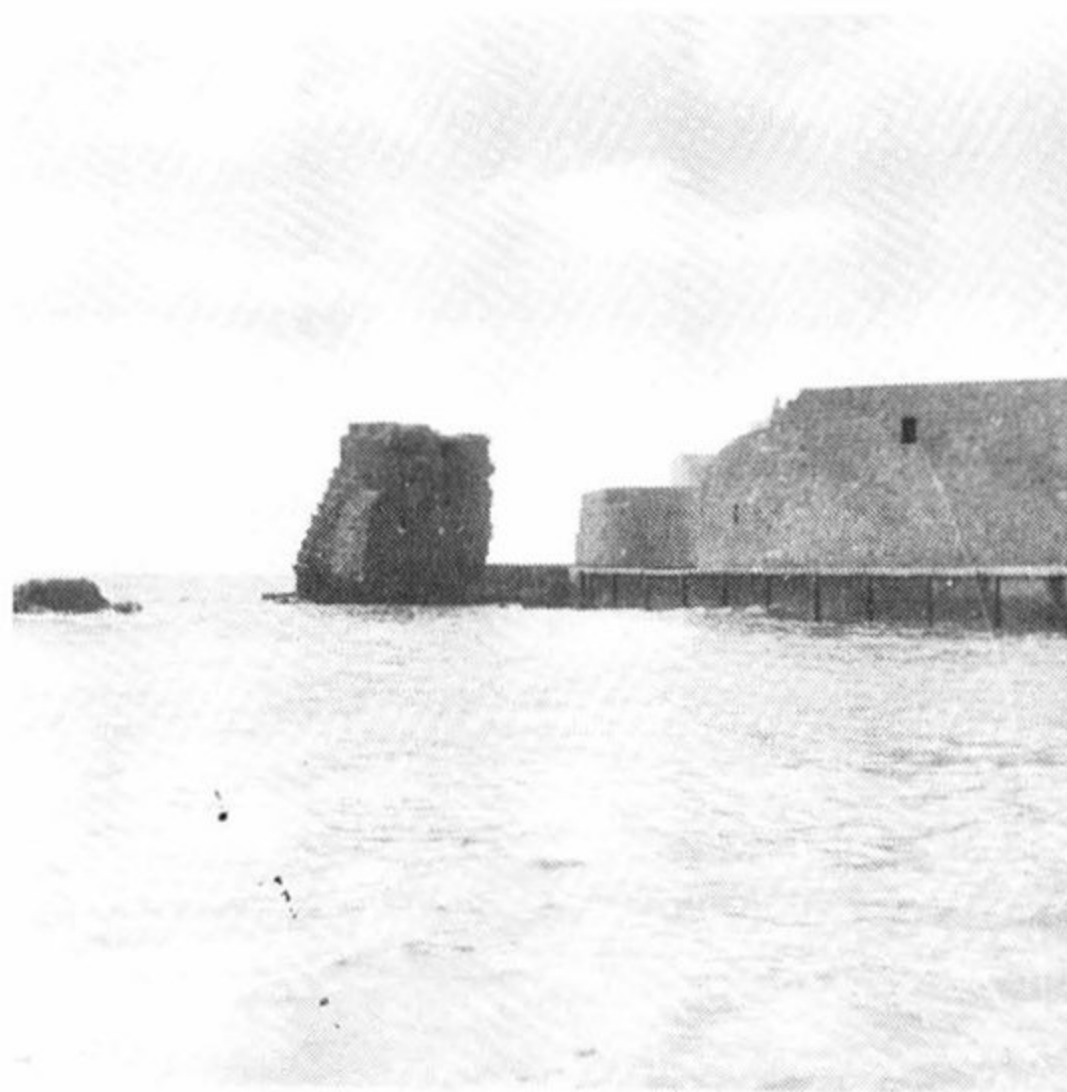
אבנר רבן

דוד גרוסמן

הכפר הערבי ובנותיו

תהליכים ביישוב הערבי בארץ-ישראל בתקופה העות'מאנית 330 עמ', יד בן צבי.

בספרות הענפה המתעדת את יישוב הארץ בדורות האחרונים, הוקדש חלק מכריע לתולדות המפעל הציוני וההתיישבות היהודית. מחקרים בודדים, בעיקר בשנים האחרונות, תעדו גם את התיישבות הנוצרים בארץ-ישראל. ההתיישבות הערבית, לעומת זאת, לא זכתה כמעט להתייחסות, למעט בנושאים נקודתיים. ספרו של פרופ' דוד גרוסמן, מהחוג לגיאוגרפיה באוניברסיטת בר אילן, נושא, על כן, תרומה חשובה להכרת נוף הארץ והוויתה בתקופה שקדמה להתיישבות הציונית, תוך דגש על תפוסת הישוב הערבי בתקופה העות'מאנית.



עכו, שרידי הנמל הקדום והחומות, מבט מערבה

למאה התשיעית או העשירית לסה"נ. כדי לסתור את הדעות האחרות, הוא מביא מפה (מס' 6) המתארת קו ביצור המקיף הן את תל אל פוחאר והן את חצי האי. הצגה זו אינה תואמת אף הצעת שחזור ומתעלמת מנתונים שפורסמו בידי פרופ' משה דותן ואחרים, לפיהם נחשפה חומת הביצור ההלניסטית המזרחית בסמוך לבית חרושת "טמבור", מדרום-מערב לצומת עכו – צפת, עכו – נהריה. למרבה הצער, אין בספר כל התייחסות לנתוני החפירות הארכיאולוגיות ביבשה ובים, בעשרים השנים האחרונות, המ-תעדויות בבירור ישוב עירוני בסמוך לחוף ובחצי האי עצמו, משלהי התקופה הפרסית, דרך התקופה ההלניסטית (העיר על התל נעזבה סביב 200 לפסה"נ, כפי שעולה מהחפירות). הוא הדין גם בכל הקשור לנמל ולראשיתם של שובר הגלים הדרומי והאי המלאכותי שבבסיס "מגדל הזבובים".

עיקרו של הספר וחשיבותו בנסיון המיומן והמאד מפורט לשחזור העיר הצלבנית, בעיקר של זו ששימשה כבירת הממלכה, במאה ה-13. גם כאן מניח המחבר כמה הנחות יסוד המאלצות אותו ל"כפוף" נתונים בשטח תוך התעלמות מוחלטת מאחרים, כדי שההנחה כי העיר

יצחק איזנשטיין

על צמחים ופרפרים בירושלים

208 עמ'. פורמאט אלבומי. עם תמונות צבע רבות. הוצאת אוצר המורה.

בספר מובאים באופן שיטתי רוב הצמחים והפרפרים המופיעים בירושלים, מלווים בתמונות צבע ובהסברים קצרים.

הצילומים, כמו גם התצפיות והמחקרים, הם מעשה ידי המחבר, שלא חסך כל מאמץ כדי להוציא תחת ידו מלאכה שלמה ומיומנת.

לפנינו "חגיגה של צבעים", שבה שילוב של פרפרים ופרחים בשיא פריחתם. עם זאת דומה, שהסתייעות בצלם מקצועי, יכולה היתה אולי להניב תוצאות משכנעות יותר.

ובמחשבה שניה – אולי רק "משוגע לדבר" מסוגל ללכוד את שפע הפרפרים על הפרחים בשיא פריחתם, דבר הכרוך ודאי בעבודה רבת שנים.

צבי שטאל

סיפורם של מטבעות עתיקים

112 עמ', הוצאת מוטיב – דביר כצמן

המחבר, שהוא עו"ד במקצועו, מקדיש את כל עותיו לתחביבו: מטבעות עתיקים. את מחקריו ועבודותיו אין הוא מפרסם בכתבי עת מדעיים אלא בספרים פופולריים, בעיקר לבני הנעורים. בספר זה, למשל, הוא מביא פרקים נבחרים מתולדות עם ישראל מהתקופה החשמונאית ועד לתקופה הרומית, כפי שהם משתקפים במטבעות התקופה.

לאחר מבואות וסקירה כללית, מובאת הת-ייחסות מקפת לארץ ולאזוריה: מישור החוף; העמקים; הגליל; בקע הירדן; הכרמל; השומרון; השפלה; הרי יהודה; מדבר יהודה והנגב.

הספר מהווה סיכום לשנות מחקר ארוכות, לרבות עבודת שטח ממושכת, שרק חלק קטן מהן הופיע במאמרים מדעיים. עתה לראשונה מובא סיכום כללי מקיף ורב חשיבות לציבור. אופי החומר הוא בעייתי, בשל מיעוט המקורות בעיקר בתקופות הקדומות. הספר מהווה תרומה חשובה מאין כמוה לגיאוגרפיה הישובית של ארץ-ישראל, שתחייב ודאי לעדכן את הספרות הקיימת, בכל הנוגע לתולדות ארץ-ישראל ויישובה לאזוריה.

שמואל אביצור

מתקנים בנופיהם – פרקים בארכיאולוגיה תעשייתית של א"י

476 עמ'. הוצאת המרכז לתרבות של ההסתדרות / מכון אבשלום / מחיאון ארץ-ישראל

ספר רב כמות ואיכות זה הוא ברובו אסופת מאמרים מעודכנת וערוכה מחדש, הכוללת מבחר עבודות שפורסמו בידי שמואל אביצור, בעיקר בשנים האחרונות (רבים, אגב, בהוצאת "אריאל"). בספר למעלה מארבעים מאמרים הנחלקים לחמישה שערים: מתקני ייצור ועזרי-הם; כלים ומכשירים; אתרים ומערכות הייצור שלהם (שהוא הפרק הגדול ביותר) ולבסוף נספחים, מפתחות וביבליוגרפיה.

יש חשיבות רבה לכינוס מאמריו של פרופ' אביצור, שכן רבות מעבודותיו רואות אור בקבצים ובפרסומים פנימיים, שלא תמיד מגיעים לציבור הרחב. הספר ראה אור בצורה מצודדת ומוגש באופן השווה לכל נפש, שיש בו תרומה להפצת מחקריו היחודיים של אביצור.

מקור התמונות והאיורים

הננו להודות בזאת לכל המוסדות והאישים שהואילו להעמיד לרשותנו מאוספיהם.

- ארכיון העירייה: עמ' 10, 13
דן כירם: עמ' 16, 117 (צילם: וילסון, 1882)
זאב רדובן: עמ' 22
הספרייה הפרנציסקנית: עמ' 23
יצחק מגן: עמ' 25, 27-29
הארכיון הציוני: עמ' 26, 95
נתן שור: עמ' 31, 67, 72, 75
"אלבטרוס": עמ' 34, 45, 49ב
ארכיון הקרן הקיימת לישראל: עמ' 39, 42, 46ב, 50-51, 88
עוזי פז: עמ' 46א, 49א
לשכת העתונות: עמ' 53
מתוך הספר F. Scholten, *La Palestine Illustrée*: עמ' 98
ארכיון העיר חיפה: עמ' 101
מתוך הספר "ארץ הגולן והחרמון", בהוצאת ארץ: עמ' 135
מתוך הספר "הגולן ארץ הרי הגעש" מאת דורון מור: עמ' 136-140
מאוסף הוצאת אריאל: עמ' 141-150
מתוך כתב העת "בנין ודיור", מס' 34: עמ' 161 (צילם: רמי ארנולד)
רוב התמונות שבפרק "מוזיאונים חדשים בישראל" (עמ' 155-183)
הועמדו לרשותנו באדיבות מנהלי המוזיאונים.

"אריאל" - כתב עת לידיעת הארץ

"אריאל" הוא כתב העת הוותיק ביותר לידיעת הארץ, היוצא במשך קרוב ל-16 שנים ברציפות. מרבית החוברות מוקדשות לנושא מרכזי והן משמשות מעין מדריך שלם וייחודי לאתרים המתוארים. המאמרים, הכתובים ברובם על-ידי חוקרים מן השורה הראשונה, מוגשים בלשון בהירה, ובאופן השווה לכל נפש, והם מלווים באיורים ובתצלומים רבים. החוברות מהוות כלי עזר ראשון במעלה בחוגים לידיעת הארץ ולכל העוסקים בלימוד ארץ-ישראל ועברה.

חוברות שראו אור עד עתה

- | | |
|--|---|
| * מבחר מאמרים בידיעת הארץ (מס' 1-11) | * ירושלים, העיר העתיקה (מס' 57-58) |
| * עדות ומיעוטים בעיר העתיקה (מס' 9) | * א"י בתיאורי עולי רגל מוסלמים (מס' 59) |
| * דרך היסורים (מס' 12) | * מדריך למוזיאונים בקיבוצים (מס' 60) |
| * בנתיב עולי הרגל לארץ הקודש (מס' 13-14) | * עין כרם (מס' 61) |
| * יפו ואתריה (מס' 15) | * ערי הנבטים בנגב (מס' 62-63) |
| * ירושלים הבלתי ידועה (מס' 16-17) | * הר הבית ואתריו (מס' 64-65) |
| * קיסריה ואתריה (מס' 18) | * צילומי א"י הראשונים (מס' 66-67) |
| * נצרת ואתריה (מס' 19) | * ירושלים וארץ-ישראל (מס' 68-70) |
| * הר תבור וסביבתו (מס' 20) | * 120 שנה לנחלת שבעה (מס' 71) |
| * ירושלים ואתריה (מס' 21-23) | * מוזיאונים בישראל (מס' 72-74) |
| * עכו ואתריה (מס' 24-25) | * עמק החולה וסביבתו (מס' 75-76) |
| * לבנון (מס' 26-27) | * מטוב ירושלים (מס' 77) |
| * יריחו וסביבתה (מס' 28-30) | * נוה יוטבתה ואתרים אחרים (מס' 78) |
| * גיאוגרפיה היסטורית של א"י (מס' 31-32) | * באר שבע ואתריה (מס' 79-80) |
| * החקלאות המסורתית בא"י (מס' 34) | * לטייל בגליל (מס' 81-82) |
| * ערי א"י בתקופה הצלבנית (מס' 35-36) | * תולדות ירושלים (מס' 83-84) |
| * חיפה ואתריה (מס' 37-39) | * מדריך לאתרים נוצריים בישראל (מס' 85-87) |
| * מאמרים בגיאוגרפיה (מס' 40-41) | * אדם, טבע ונוף בישראל (מס' 88) |
| * כנסיית הקבר בירושלים (מס' 42-44א) | * אל פינות החמד (מס' 89-90) |
| * ירושלים הבנויה (מס' 43) | * מנחה לירושלים (מס' 90-91) |
| * ירושלים שחוברה לה יחדיו (מס' 44-45) | * אילת, אדם, ים ומדבר (מס' 93-94) |
| * ירושלים - אתרים וסיורים (מס' 46) | * חדרה וסביבתה ופארק השרון (מס' 95-96) |
| * תור הזהב של ספרות הנוסעים (מס' 47) | * אומנים ועושי נפלאות בגליל (מס' 97) |
| * תל אביב ואתריה (מס' 48-49) | * ספר העליה לרגל לארץ-ישראל (מס' 98-99) |
| * רמת הגולן (מס' 50-51) | * חוברת המאה של אריאל (מס' 100-101) |
| * בתי כנסת בגליל ובגולן (מס' 52) | * חוברת המאה של אריאל, חלק ב' (מס' 102-103) |
| * טבריה ואתריה (מס' 53-54) | * הקרב על ירושלים במלחמת העצמאות (מס' 104) |
| * אתרים ומקומות בא"י (מס' 55-56) | * מאמרים ומחקרים בידיעת הארץ (מס' 105-106) |



תמונת השער: קבר שמואל הנביא (א-נבו סמואל), בצילום אוויר (באדיבות קמ"ט ארכיאולוגיה, יו"ש)
שער אחורי: פארק תמנע והרי אדום ברקע (צילום: עוזי פז)