

פרחים: התחנה עוסקת בהתאמת גידול פרחים חדשים לפריחה בחממות וגידול זרעי פרחים ליצוא. רוב גידול הפרחים נעשה במים שפירים, אולם נבדקת גם התאמתם של גידולים מסוימים להשקיה במים מליחים חמים.

עצי פרי: נבדקו מינים רבים של פירות באשר ליכולת עמידותם בהשקיה במים מליחים: זיתים, אגסים, שקדים, ענבים, חוחובה וארגניה. ניסוי אחר נועד לבדוק את השפעת המליחות על טיב ענבי יין. לאחרונה ניטעו זיתים בקנה מידה מסחרי על פני שטחים גדולים. פותחה שיטה חדשה ומהירה למיון כנות לבדיקת עמידותן למלח, זאת, על-ידי "השקיה מדורגת" בטפטוף.

באוניברסיטת בן גוריון נערכות בדיקות של עצי פרי אחדים מאפריקה ומאמריקה המרכזית. זאת, כדי למצוא את אלה המתאימים ביותר לתנאים השוררים בנגב, העונים בה בעת על טעמים ודרישותיהם של הצרכנים באירופה.

חקלאות אורגנית

הביקוש הגדול בעולם לתוצרת אורגנית נקיה מחומרי הדברה, עודדה אותנו לטפח חקלאות אורגנית במים מליחים, תוך התחשבות בתנאי המדבר. כל החממות מכוסות ברשתות למניעת כניסת חרקים. כדי להתגבר על העלות הגבוהה של המים, פותחה במרכז שיטה אינטגרטיבית הכוללת שימוש חוזר במים הנעשה במחזוריות: בריכות שחיה מחוממות, חימום חממות, השקייתן, גידול אינטנסיבי של דגים בבריכות מכוסות פלסטיק, השקיית שדות ירקות במים מעושרים על-ידי פרש הדגים, השקיית מספוא, גידול בעלי חיים ואיסוף הזבל ליצירת אנרגיה.

גידולי מים: שתי חוות בקרבת התחנה נהנות משיטות שפותחו על-ידי המרכז: אחת לגידול דגים (ברמונדי) והשניה לגידול סרטניות (שרימפס).

שיטות המאפשרות להתגבר על מליחות המים

א. לאחר איתור התקופה שבה הצמחים רגישים במיוחד, מזינים אותם בכמות קטנה של מים מתוקים.

ב. מומחים חוקרים את השפעת ההשקיה הממושכת במים מליחים על תכונות הקרקע, מורים על הכמות ועל העיתוי האופטימלי של ההשקיה ושל שטיפת הקרקע.

ג. גנטיקאים מפתחים זנים עמידים למליחות, על-ידי הכלאת זנים מתאימים לדרישות השוק, עם גנוטיפים שהובאו מבתי גידול מליחים ממקומות שונים בעולם.

ד. חוקרי הזנה מחפשים דרכים להקל על הצמחים, על-ידי התאמת שיטות דישון לתנאי מליחות. בעזרת דישון נכון מנסים לשפר את איכות הפרי.

ה. פותחה שיטה מתוחכמת לגידול דגים בדרך מיוחדת היפראינטנסיבית בבריכות מכוסות פלסטיק, שבהן מי הבריכות מנוקים באופן מתמיד על-ידי פילטר ביולוגי.

ו. טכנאים מיומנים שוקדים על פיתוח שיטות חדישות של אוטומציה, המאפשרות לקבוע את הכמות המדויקת של המים ושל הדשנים הנחוצים, מרווחי ההשקיה ודרכים מתוחכמות לפיקוח מדויק של הטמפרטורה בבתי הגידול. המחשבים מופעלים בדרך כלל על-ידי אנרגיית השמש.

בתחנת הניסויים מותקנות שתי רשתות השקיה: אחת מתוקה ואחרת מלוחה.

המחשבים בודקים את זמן ההשקיה ואת מליחות המים וכן גם את כמות הדשנים ואיכותם. ישנה אפשרות להוסיף תמיסת מלח מרוכזת למי ההשקיה ובכך להעלות את רמת המליחות של המים. מחשב שפותח בתחנה שומר על מליחות רצויה וקבועה מראש, על-ידי עירוב מים מתוקים ומליחים בכמויות שונות.

סיכום

מהנסיונות הרבים שנערכו עולה, שבתנאי מליחות יש להשקות את הצמחים לעתים קרובות – בניסויים מסוימים עד 4-6 פעמים ביום, וזאת, בלי להגדיל את כמות המים. הדבר אפשרי רק בהשקיה ממוחשבת בטפטוף, באדמת חול, כדי להבטיח איוורור ונשימה של השורשים.

התנאים המקומיים כמו אדמה קלה, העדר מי תהום גבוהים וממשק נכון, מאפשרים לשטוף את המליחים בקלות יחסית.

בדרך כלל גורמת השקיה במים מליחים לירידה במשקל היבול הטרי, אך ההפרש קטן כשמודדים את היבול ביחידות של משקל יבש. למשל, עגבניות המושקות במים מליחים מייצרות פחות חומר טרי, אך כמות פחות או יותר שווה של חומר יבש. בדרך זו הכמויות לתעשיית רסק המופקות מיחידת שטח נשארות קבועות, אך אפשר לחסוך בהוצאות האסיף, ההובלה והעיבוד התעשייתי.

מוצרי היצוא זוכים להערכה רבה בחו"ל ולמחירים גבוהים בשל טעמים המשובח. ההישג העיקרי של השימוש במים מליחים הוא השיפור בתכונות האורגנולפטיות (טעם, ריח, ארומה) ואורך חיי המדף של רבים מהגידולים (עגבניות, מלונים, זיתים, גפן, אגסים ועוד) העגבניות מסוג "מתק המדבר" Desert Sweet הוא מוצר היוקרה של רמת הנגב.

תוצאות המחקרים הנערכים במקום נמצאים כיום בשימוש חקלאי בנגב, בעיקר באזור קציעות, וכן בכמה ארצות חוץ, ויש פניות רבות מארצות מתפתחות המבקשות לשתף עמנו פעולה ולהסתייע במחקרים ובנסיון שצברנו.

סיכום הגידולים החקלאיים ברמת הנגב

התפתחות ענף הדיג ברמת הנגב

דג / שנה	2000	2001
ברמונדי	22 טונות	30 טונות
אמנון	185	270
קרפיון	30	25
שרימפס	3	30
מוסר		30
בס	20	40
סה"כ	260 טונות	425 טונות

רפתות	מטעים
משאבי שדה	זיתים
רביבים	פיסטוק
טללים	ענבי יין
שחף	נשירים
סה"כ	סה"כ
270 חולבות	2580 דונם
600	170
250	410
100	50
1220 חולבות	3210 דונם

חממות	גידולים חקלאיים
פרחים	שטחים פתוחים
עגבניות אשכולות +	תפוחי אדמה סתיו
צ'רי אשכולות	עגבניות תעשיה
סה"כ	מלונים סתיו
950 דונם	מספוא
	בצל
	פרחי קטיף
בתי רשת	פקעות ובצלים
פלפל	סה"כ
שתילי תות שדה	8990 דונם
סה"כ	
200 דונם	
40	
240 דונם	

הבדווים בנגב



מצוקת הבדווים בנגב ובעיית שילובם בחיי המדינה

יוסף בן דוד

הבדווים בנגב הם גורם יחודי בישראל, בתרבותם וכ"מיעוט" בחברה הערבית. הבדווים סובלים ממיקומם הפריפריאלי בתודעת הממסד הממשלתי (אך לא הממלכתי) ובהזנחתם בהשוואה לאוכלוסיות אחרות בחברה הישראלית. הממסד מצהיר שהוא מעוניין בקידומם, אך מעט מאד נעשה בפועל. יש הממשיכים לראות בהם נוודים, בעוד הם שרויים בתהליכי שינוי ומודרניזציה כבר משלהי המאה ה-19, הזוכים לתאוצה (לטוב ולרע) מאז קום המדינה. בבסיס השינויים עמדה נטישת אורח החיים הנוודי, במקביל לעיסוקם בגידול צאן. גורם חשוב בתהליך זה, החל משנות הארבעים, היה המינוע, שסייע במיכון החקלאות והרחיב את תחום המזרע. החינוך והידוק הקשרים עם העולם החיצון ככורח קיומי, תאמו את השינויים האחרים. בשנת 1942 נפתחו שלושה בתי ספר לבדווים בנגב, בסיוע שלטונות המנדט, והדבר חולל מהפך בחינוך ילדי הבדווים. החינוך חדל להיות רק מנת חלקה של האליטה החברתית-שבטית, שרק מעט מילדיה למדו בבית הספר (ובפנימיה) שהיו בבאר שבע מראשיתה.

הואיל ומעולם לא נמצאו לבדווים הכלים הארגוניים (מנהיגות אמיצה שמקבלת החלטות) ומשאבים עצמיים לקידומם, הם השליכו את כל יהבם על השלטון (בעבר השלטון העות'מאני ואחר כך המנדט הבריטי), והותירו בידיו את היוזמה ברוב התחומים. באופן זה הלכה והעמיקה תלותם של הבדווים בשלטונות. הדבר אילץ אותם לוותר על אורחות חייהם ומסורתם ולחפש פשרה בין צורכיהם ויוזמותיהם (כלכליים, חברתיים ותרבותיים) לבין הכוחות והכללים שהוכתבו על-ידי המדינה והחברה הסובבת. הפשרה היא למעשה הביטוי המוחשי והמעשי לתהליך הסתגלות הבדווים לחברה ולמדינה ולהשתלבותם בה.

ואולם, השתלבות זו הינה בעייתית ורצופה בעימותים בלתי נמנעים, משום שהם נעוצים בשאלות קיומיות עכורם, כמו, למשל, ניגוד האינטרסים בין הבדווים למדינה בשאלת הבעלות על הקרקע, או התחרדותם בעשור האחרון, כמוצא אחרון מהמצוקות. בין אם העימותים הם תולדה של מצוקות או שהמצוקות הן שגרמו להן, המציאות שבה חיים הבדווים היא קשה, באשר העימותים נוגעים לשאלות קיומיות, כמו ההתמודדות עם המודרניזציה, או קשיי ההסתגלות לעיור, או הקושי לציית לחוקי המדינה, ולא פחות מכך – קשיי הקיום הפיסי בתנאי הכלכלה המודרנית.

דת ולאום

לא במקרה הסחף הדתי ניצב בראש העימותים, משום שבעיני גורמים ממשלתיים, כמו גם לדעת מומחים (בן דוד, 1991; לנדאו, 1993: 88-89; רכס, 1993: 150-161), אין להפריד בין ההתחרדות הדתית וההקצנה הלאומית המתגלמות במדיניות ובפעילות של התנועה האסלאמית, המאיימות על היציבות הפוליטית והחברתית במדינה (להב, הארץ, 24.10.97 ואחרים). בעשור האחרון ניכרים סימני לאומנות והקצנה בקרב הבדווים בארץ, וביתר שאת בנגב (בהשוואה לצפון הארץ). התופעה גוברת עקב תהליך העיור המפחית בהדרגה את התלות בחמולה ובמשפחה (בן דוד, 1991), וחושפת את האוכלוסיה למגעים והשפעת גורמים חיצוניים. יש, אפוא, קשר בין עיור, דת ולאומנות. להתמסדות הדת בנסיבות אלה, יש גם תופעות לוואי שליליות (לסט, 1990). גורם ההשכלה, במקביל לעיור, ממלא תפקיד חשוב בהתפשטות הדת. התנועה האסלאמית נאבקת בדרכים מגוונות להשגת עמדת כוח, בין השאר, באמצעות השלטת הדת, שיש לה השלכות פוליטיות בקרב הבדווים. בצד הפעילות הדתית עושה התנועה האסלאמית נסיון להשתלט על השלטון המוניציפלי, דבר שבא לידי ביטוי בבחירות לרשויות המקומיות בשנים 1989 ו-1993. בשנת 1989 זכתה התנועה בראשות המועצה ברהט והפסידה אותה ב-1993 לטובת רשימות הקשורות במערך. יש לציין כי התנועה ניהלה מאבק קשה ורצוף עם תנועות ורשימות מקומיות וארציות כדי לזכות בראשות המועצה בתל שבע, ובבחירות לרשות המקומית בשנת 1993, והצלחתה אכן היתה קרובה.

יש הרואים בבחירות לרשויות המקומיות (נובמבר 1993) תמורה פוליטית חשובה: בבחירות ברהט כשל מועמד התנועה האסלאמית לראשות המועצה, על אף שהיה בעצם ראש המועצה מ-1989. המדובר בשיח' ג'ומעה אל קצאצי, הידוע בקיצוניותו הדתית והלאומנית. גם בתל שבע לא הצליחה התנועה לזכות בראשות המועצה, ומועמד עצמאי המקורב למערך זכה בתפקיד.

הקונפליקט הדתי מושפע, אפוא, מהאופנה הרווחת בעולם המוסלמי, לראות ביהודים ובמדינת ישראל כופרים שאינם ראויים למגע ולשיתוף פעולה. דומה שהצלחתה היחסית של התנועה האסלאמית בקרב הבדווים בנגב נובעת מכך, שהיא נתפסת לא רק כתנועה דתית, אלא גם כתנועה לאומית וחברתית שהאסלאם והחזרה בתשובה חרוטים על דגלה.

להצלחת התנועה יש גם ביטוי תכליתי-חומרי, בחדירה לתחומים שבהם בולטים מחדלי המדינה – בחינוך וברוחה. לדוגמא, קיום חוגים לביעור הבערות, לימודי דת, עריכת קייטנות, הפעלת גני ילדים, סיוע למשפחות נזקקות, טיפול בנרקומנים ועוד. ללאומנות יש גם היבט שלילי, באשר קיימות הוכחות לעבריינות לאומנית, אם כי בקנה מידה מוגבל, אולי ללא קשר להתחרדות. ואולם, אין ספק שפוטנציאל האלימות קיים, אף שמנגד יש בדווים רבים המתנגדים לכל גילוי של הפרת הדו קיום שהיה עד כה בין הבדווים ליהודים.

מסורת וקדמה בחברה הבדווית

למסורת פנים רבות והיא משיקה לארבעה תחומים עיקריים בחיי היומיום: המסורת הפוליטית, הכלכלית, החברתית והרוחנית.



בדווים בעבודות חריש בנגב בשיטות מסורתיות

עיקר מאפייני המסורת הפוליטית בהתמקדות בענייני השבט (כישות הניתנת להגדרה כ"מיני מדינה" ו/או החמולה). לאלה היתה שמורה נאמנות ראשונית בהבטחת סדר חברתי ואינטרסים חיוניים. גם תכונת ההתבדלות כלפי פנים וההתנגדות לכל צורה של שלטון וכפיה נובעים, בראש ובראשונה, מהעדיפות הניתנת לשבט ולחמולה. כך לפחות היו פני הדברים, לכאורה, עד לתחילת תהליך העיור.

הבדווים חיו דורות כנוודים, שעיקר קיומם הכלכלי והתרבותי התבסס על גידול מקנה. גם כיום יש חשיבות רבה למקנה, אפילו בעיירות הבדוויות, אף כי הוא הותאם לרוח הזמן. בקרב בעלי העדרים מטרתו של גידול המקנה היא שיווק ולא קיום לשמו כפי שהיה בעבר. הטכנולוגיה המודרנית חודרת לדפוסי הממשק המסורתיים וקובעת את דפוסי הנדידה המודרניים התלויים ברשויות הממלכתיות: רשות שמורות הטבע, משרד החקלאות, מינהל הביצוע, האחראים להקצאת שטחי מרעה על אדמות בור של המדינה, או בשטחים שבהם מחזיק צה"ל.

בעבר התבססו שיטות הממשק על מרעה טבעי, אך כיום שיטות הממשק מבוססות על האבסת הצאן בבית, כמקובל במשק אינטנסיבי. שיטה זו מביאה אמנם להעלאת הפריזון בהשוואה לעבר. מאידך, המזון לבעלי החיים נרכש בכסף מלא. ואולם, השינוי המשמעותי ביותר הינו בייצור, המיועד ברובו לשיווק.

המסורת החברתית, שהיתה חלק מהמערך הארגוני השבטי, הולכת ומשתנה, בכיוון

של אינדיבידואליזם והישגיות אישית, ובפלורליזם החברתי. הפרט משתייך כיום למסגרות נוספות ולא רק לשבט: לארגונים שונים ולמעגלי קשרים חברתיים, המאיימים על הסדר החברתי המסורתי. מסגרות השבט והחמולה אינן מספקות עוד את הדור הצעיר והמשכיל. תורם להתרופפות המסגרת השבטית והחמולתית חוסר יכולתם של הזקנים והמנהיגים המסורתיים להתאים את עצמם להתפתחויות המודרניות (השכלה, פוליטיקה, תעסוקה מודרנית וכד') לנוכח שאיפות הצעירים. במקביל לפערים הנוצרים בין זקנים לצעירים, הולכת ונשמטת סמכותה של המנהיגות המסורתית. הצעירים מוכנים להותיר בידיה רק עניינים שבטקס או במסורת, אך לא מה שקשור לחברה המודרנית, כגון: ניהול מוניציפלי, לימודים, מאבק לשוויון זכויות. במישור המשפחתי (בין אם גרעינית או מורחבת) – נטילת חלק פעיל בקבלת החלטות, כגון הגדרה מחדש של מקומה של האשה במשפחה, ובחירת בן או בת זוג. אף שהמודרניזציה והחומרנות הן מסימני הזמן, והבדווי לא יוכל להתקיים אם לא יסגל עצמו אליהן, הוא חש איום על תרבותו ועל ערכי היסוד – הסמלים, כללי ההתנהגות, המנהגים, המורשת, מערכת שיפוט מסורתית ועוד. ערכים אלו נשמרים בעקשנות מבלי לוותר על תהליך המודרניזציה. הבעיה היא אופן שילוב ערכי המסורת בפעמי הזמן החדש, היוצרים עימות בלתי נמנע. וזאת, בנוסף להשפעת האסלאם הפונדמנטליסטי והחברה היהודית המודרנית.

האסלאם הפונדמנטליסטי שם לו למטרה להילחם במסורת הבדווית (לצד מלחמתו בתרבות המערבית), כאילו כולה שלילית ונוגדת את דת האסלאם. חלק מהבדווים איננו מוכן לוותר על המסורת, וקיים מתח בין מחייביה לשולליה. המחייבים אף דורשים שהמדינה תמסד את המסורת בכך שתכניס למערכת החינוך, תחום לימודים העוסק במורשת הבדווית.

הציטוט שלהלן, הלקוח משירו של צעיר בדווי, ממחיש אולי את הדילמה:

“כבדווי מודרני שחי בין הפטיש לסדן,
כבדווי מודרני שיצא קרח מכאן ומכאן,
כבדווי שיושב מול המסך ושומע חרדות ערב,
ומחכה ל'בוקר טוב ישראל', חי אני כציפור יפה בתוך כלוב עלוב,
שלא חסר לה מאומה
פרט לדבר אחד יקר:
כבדווי מודרני, בן העשור האחרון... חי אני
עם הדמעות, עם החלומות, עם הרהורי הלב והמחלות,
לא רוצה את הקדמה, תנו לי את הכבשה...
(אבו מועמר, בתוך: בן דוד, 1993: 39-13)

הבדווי בן ימינו, שיוצריו בתחום הרוח הולכים ונעלמים, חפץ שמסורתו הרוחנית תישמר ותטופח, לפחות בספרים, בחינוך ובמוזיאונים. אך את אלה הוא רואה כתחום השמור למדינה, דהיינו: למשרד החינוך, שכן אין ביכולתו לעשות זאת בכוחות עצמו, והוא זקוק לעזרה מבחוץ.

אם אמנם המדינה תיקח זאת על עצמה, ישתכנע הציבור הבדווי, שגם בעיני אחרים, ובמיוחד בעיני המדינה, יש חשיבות למורשת אבותיו.

בעיית הקרקעות וצורת הישוב

העימות בין הבדווים למדינה מתמקד בשני תחומים עיקריים: בעיית זכויות הבדווים על אדמותיהם, חדלה זה מכבר להיות בעיה כלכלית בלבד והפכה לבעיה פוליטית. העיכוב בהסדרי הקרקע נובע מהפער בין הצעות הממשלה לבין תנאי המינימום המקובלים על הבדווים. עיכוב הפתרון, שעד לפני כעשור היה כלכלי בעיקרו, עלול להשפיע לשלילה על איכלוס העיירות הבדוויות, ולגרום לסיכול או לדחיית תכניות פיתוח בנגב על האדמות שהבדווים אמורים לפנות. הוא עלול אף לגרום לחידוד היחסים על רקע אכיפת חוקי הבנייה (המתבטאת בהריסת כל מבנה שאיננו בתחום העיירות המתוכננות), ומעל לכל – לניצול לרעה של הקונפליקט מצד גורמים לאומניים (בן דוד, 1996).

בשאלת הקרקעות קשורה המדיניות של אכיפת חוקי הבנייה (הריסת מבנים בלתי חוקיים). המדובר בכ-10,000 מבנים – רובם בנויים מחומרים קלים, אך טעונים הריסה, על פי החוק. התרחבות הבנייה הבלתי חוקית מוכיחה, שהמדיניות שנהגה עד כה כשלה, וגורמת להקצנה. אין, אפוא, מנוס מלהענות, ולו באופן חלקי, לדרישת הבדווים שטרם עברו לעיירות הבדוויות, ולהקים בעבורם ישובים כפריים.

באשר לצורות הישוב – מתברר שדפוס הישוב העירוני שנכפה על הבדווים מיצה את עצמו, מה גם שבעיירות הבדוויות התפתחו תהליכים שליליים, הנובעים מכשלון העיור. לדעת הבדווים שנותרו בפריפריה, וטרם נכנסו לעיירות, ניתן לנטרל את התהליכים השליליים רק אם המדינה תקים עבורם ישובים כפריים, שגודלם והרכבם



ראשיתה של תל שבע – ראשון ישובי הבדווים המתוכננים בנגב.
האוהל המסורתי מול הבנייה החדשה

החברתי עשויים להבטיח פיקוח של המשפחה והחמולה על הפרט ועל סביבתו, למניעת תהליכים בלתי רצויים, ובכך בעצם לצמצם את ההקצנה, ההתחרדות והפשיעה. דרישת הבדווים מסתמכת גם על הטיעון, שענפי החקלאות המסורתית (וביחוד גידול הצאן), מבטיחים אמצעי קיום והכנסה בתנאי האבטלה ואי הוודאות של המשק הישראלי. למען האמת, הישובים הבלתי מוכרים שרובה של האוכלוסיה הבדווית (כ-55%) חיה בהם כיום, הם חקלאיים במאפייניהם, ולכן המעבר לחיים אורבניים הוא מלאכותי ולא אורגני. מעובדה זו נגזרות גם בעיות ההסתגלות לחיים האורבניים בעיירות הקיימות, החסרות אלמנטים מפתים שימשכו את האוכלוסיה שנותרה מחוץ להן. החסרון העיקרי הוא העדר מקורות תעסוקה בעיירות הבדוויות, לצד מגרעות אחרות (בן דוד, 1993), וכן העדר שרותי רווחה ברמה מספקת.

העיור והשלכותיו

אין ספק שתהליך העיור של בדוויי הנגב הוא הדרמטי מבין התהליכים המתרחשים בקרבם לטוב ולרע. העיור, שנועד להעלות את רמת הרווחה, מלווה בתופעות שליליות. לדוגמא, מעגל עוני מסוג מוזר ויחודי לבדווים, המתבטא בחיים בוילות שבתוכן מתקיימים תנאי עוני ומצוקה. איבוד הבטחון הכלכלי שהעניקו ענפי הכלכלה המסורתיים בעבר, העדר מקורות תעסוקה חלופיים, התרחבות העבריינות (לרבות שימוש בסמים וסחר בהם), וכאמור, התגברות הלאומנות והפונדמנטליזם, שהתפתחו דווקא בעיירות, עקב חשיפתן להשפעות חיצוניות. תופעות אלה לא נצפו בעת תכנון הישובים הבדוויים. ממדי הפשיעה, קטנים ככל שיהיו, הם בלתי נסבלים מבחינת האוכלוסיה הבדווית, נוכח מערכת השיפוט המסורתית, המחמירה עם העבריינים בהשוואה לערכאות המדינה (לסט, שם).

לא לו יש להוסיף את המדיניות הבלתי ברורה כלפי הבדווים, המלווה תדיר בהבטחות שמעולם לא מומשו, והביאו אותם לאובדן אמון מוחלט בממסד. גם בתחום החינוך ההישגים מוגבלים ברמה הנמוכה של בית הספר ובייחוד ברמת בית הספר התיכון, והדבר מתבטא בשיעור הנמוך של זכאי תעודות בגרות. חששם של מורים ומנהלים להתלונן, שמא יבולע להם, גורם לשיתוק המערכת (בן דוד, 1994). בעקבות זאת רבים הלומדים במרכז הארץ ובצפונה, בבחינת עדות לפיגור של בתי הספר בנגב.

תכנית הלימודים נעדרת התמודדות נאותה בשאלת הקונפליקט היהודי-ערבי ובשאלת הזהות הכפולה, היעדרות שבחלקה מוסברת באי טיפוח המורשת הבדווית (כחלק מתכנית הלימודים), ובהשפעה השלילית של התנועה האסלאמית על ניהול בתי הספר, אליבא דראשי המערכת. המצב חמור במיוחד בפזורה (בישוב הספונטני) בהשוואה לבתי הספר בעיירות. יש שיעור גבוה של מורים בלתי מוסמכים, התנאים הפיסיים ירודים וחסרים תשתית וציוד כמו מחשבים.

בתחום המוניציפלי המצב אינו טוב יותר. יש התמרמרות מצד התושבים על ניהול חלק מהרשויות המקומיות בידי סגל שאינו בדווי. לא אחת התחושה היא, שהרשויות משמשות מקום עבודה למובטלים יהודים, בעיקר ברשויות שטרם זכו לניהול עצמי. יש גם שיקולים פוליטיים ושבטיים במינוי של חברי המועצות ושל סגל העובדים ברשויות, דבר המקשה על תפקודן.

שרותים ממלכתיים

אחת הבעיות המרכזיות בצריכת השרותים הממלכתיים והציבוריים כרוכה ברתיעה מלהסתייע בלשכות הרווחה. הדבר נובע מהדעה הרווחת בקרב האוכלוסייה, שהפונה ללשכת הרווחה הוא "תאיב" (מסכן), דבר הפוגע בדימויו (ואפילו במשפחתו). קושי נוסף נעוץ בהיקף המשאבים המצומצם שאינו עונה על הצרכים (שחלקם המכריע נובע מקשיי ההסתגלות לתהליך העיור).

שרותי הבריאות הקיימים קורסים תחת העומס, ביחוד המרפאות המקומיות שבעיירות הבדוויות. ברהט, למשל, מבנה המרפאה מיושן וקטן מלאכלס את כל הפונים, וזאת, לצד העומס הרב המוטל על הרופאים (רובם ככולם בדוים) העובדים בו. יש המעדיפים, על כן, את הרפואה המסורתית, המסוגלת לעתים להתחרות עם הרפואה המודרנית בתחומים מסוימים.

אחד התחומים היותר בעייתיים הוא רפואת השיניים, המושתתת בעיקר על עזרה ראשונה (עדיין אין שום מודעות ביחס לרפואה המונעת, לבריאות השן ולחינוך בתחום זה). גם העלויות הכרוכות בריפוי שיניים מרתיעות את הנזקקים, הנתונים, על כן, לסבל ממושך. מעט המרפאות הפרטיות המטפלות בבדוים בבאר שבע ובחברון, עוסקות בעיקר בעקירת שיניים או בהרכבת שיני זהב, אך לא בטיפול מונע או שוטף.

לאור מצב זה, לא ברור כיצד חברה זו איננה קורסת – מכל בחינה – ומה מעכב בעדה להפוך לחברה העוינת את המדינה. ואמנם, חוקרים ואנשי ציבור כאחד מתריעים על התפוצצות שאת ממדיה ואופיה לא ניתן לחזות (להב, הארץ, 24.10.97; ביילי, מאירי, הארץ, 27.10.97). המאמרים המובאים כאן הם מעט מעשרות (אם לא מאות) התראות במשך עשרים השנים האחרונות.

לא ייפלא, שהצטרפות הבדוים לרחוב הערבי – במישור הפוליטי – מזה עשור שנים, נובעת, בראש ובראשונה, מאכזבה, לאחר שנכזבו מהמפלגות הגדולות (מערך וליכוד). הדבר מוצא אמנם את ביטויו בשיעור הגבוה של הבדוים התומכים במפלגות הערביות (בן דוד 1989: 85-115).

בעשור האחרון חלה התעוררות של צעירים ומשכילים בדוים הנאבקים נגד הקיפוח. חלקם הקים עמותות לתמיכה ולעזרה הדדית, ואחרים פועלים גם מול הממסד. ואולם, הם לא השכילו לגבש גוף אחד שייצג אותם. לאחרונה הקימו "מועצה אזורית לשובים הבלתי מוכרים בנגב", כדי לטפל באוכלוסייתם. הנה כי כן, הדור הצעיר כיום נטל על עצמו את המשימה לממש את זכויות האוכלוסייה הבדווית. האכזבה מנציגי הממשלה, שעד כה שמו את כל ייבם על השיחים (כאילו הם ממשיכים לייצג את כל החברה הבדווית), נובעת מכך, שהצעירים חדלו להאמין בהבטחות והם מצפים לתוצאות ללא דיחוי. עליית כוחם של הצעירים היתה אך טבעית לנוכח החינוך הישראלי והמגע עם החברה הישראלית. בניגוד לזקניהם ולמנהיגיהם המסורתיים, הם גם מסוגלים להתעלות מעל לאינטרס השבטי והחמולתי לטובת כלל הקהילה, והם דורשים לשתפם בתכנון ובעשיה של פרויקטים שונים, דוגמת "פורום נגב צמיחה ושוויון". יש הגורסים, כי מצוקותיהם של הבדוים אינן מצטמצמות יותר לשאלת הקיום הבסיסי, המעוותת את המציאות בהצגתה רק כמילוי של צרכים ראשוניים (כמו מים, מזון, דיור, מקלט), ואינה מדגישה את הצורך הבסיסי בהשתלבות המרחבית. הפרט, אולי, יכול "להסתדר" ולמצוא את מקומו בקיום צרכיו

הבסיסיים, אך קיומה של החברה הבדווית, כקבוצה, מחייב התארגנות מרחבית (מוניציפלית, כלכלית ופוליטית), כדי שתוכל להמשיך ולהתקיים כישות יחודית, המייצגת גם את צורכי היחיד, ובה בעת להשתלב בחברה הסובבת.

הממסד רואה, כאמור, בבדווים חלק ממרקם החברה הישראלית, הקרובה לשוב היהודי. מאז קום המדינה, קווי המדיניות כלפי הבדווים הדגישו תמיד את הצורך בהשתלבותם כאינטרס של המדינה, וכך נהגו גם המחלקות לענייני ערבים בהסתדרות ובכל גוף ציבורי אחר, כאילו קיים קונצנזוס לאומי בנדון. הגדילה לעשות יחידת "המרחב הבדווי" של צה"ל, שבפעם הראשונה בתולדות המדינה קיימה יום עיון מקיף (בינואר 1993), שבו בא לידי ביטוי הפער שבין רצוי למצוי ביחסי הבדווים והמדינה, ובו גם ביטאו בדווים המשרתים בצבא, את מצוקותיהם. וכך אמר ביום העיון צעיר בדווי המשרת בצה"ל: "אנחנו אזרחי ישראל וזו גם מדינתנו. אנו יודעים מה טוב לנו, ואנא, אל תעשו בשבילנו, רק סייעו לנו בקידום חברתנו". אכן, זוהי עדות על מידה גבוהה של בשלות מצד הבדווים לניהול ענייניהם באופן עצמאי, וכל שנותר הוא שיתנו להם להוכיח את יכולתם ויחדלו מלעשות עבורם. רצה לומר: החברה הבדווית אינה חסרה כיום משכילים או בעלי כשרונות וכישורים, והגיע הזמן שינהלו את ענייניהם בעצמם. ואמנם, המציאות מוכיחה, שהבדווים אינם ממתנים לניסוח מדיניות ממשלתית כלפיהם, וגם לא להנחיות ולהדרכה, כדי להשתלב בחברה הישראלית ובסביבתם. ללא כל הכוונה הם משתלבים במעגלי התעסוקה, בגופים המוניציפליים, במפלגות הארציות ובקשרים אישיים מגוונים ביותר. במישור הממלכתי הם יותר פסיביים עקב מיעוט התקנים למשרות, וקשריהם עם המשרדים מתבטאים בצריכת שירותים בסיסיים, ובעיקר חינוך, בריאות, סעד ורווחה. ואולם, אין בהם כדי לסייע בקידומם. רמת השרותים, כמותם ואופן פריסתם, רחוקים מלהניח את הדעת, בעיקר בהשוואה לאוכלוסיה היהודית. בתחום החינוך, האמור להיות מדד ראשון להשתלבותם בחברה הישראלית, מודגשים בעיקר ההישגים הפיסיים (כמו מספר הכיתות, טיב המתקנים, טיפוח הסביבה וכד'), במקום להקדיש יותר תשומת לב לערכים לימודיים וחינוכיים, שיבטיחו את שילובם תוך מתן כבוד לייחודה של אוכלוסיה זו. כך, למשל, ההתייחסות למורשת ולתרבות הבדווית, ההולכת ונדחקת לשוליים בצוק העתים. יש, אולי, מקום לויתור על תכנים יהודיים וציוניים מסוימים לטובת תכנים תרבותיים כלליים, ערביים ואסלאמיים. האשם איננו בהכרח במיעוט המשאבים המוקצים למערכת החינוך הבדווית, אלא בחשיבה הכוללת, המחייבת שינוי.

כיום אין אפשרות לנתק את הבדווים מהתהליכים המתרחשים בחברתם, ומהחברה הישראלית והיהודית. הרקמה שזורה וצפופה, על הטוב והרע שבה. הדומיננטיות של החברה היהודית אינה מוטלת בספק, ובהיותה חברה מודרנית בציוויליזציה ובכלכלה של העולם הראשון (בהשוואה לארצות אחרות במזרח התיכון), וחברה בעלת רמת חיים גבוהה, היא הותירה את הבדווים במצב הדומה לזה של העולם השלישי; הבדווים בישראל הם אפוא קבוצה חברתית (אתנית ודתית), שתרבותה ורמת חייה הן כדוגמת העולם השלישי, המתקיימת בסמיכות וביחסי גומלין עם החברה הכוללת (ובעיקר היהודית), המייצגת את העולם הראשון. משום שלא נעשה מספיק לקידומה, הרי מתקבל הרושם (המוטעה), כאילו המדיניות הסמויה היא להנציח את פיגורה. ואמנם, אוכלוסיית הבדווים בנגב הפכה במרוצת השנים לאוכלוסיית מצוקה, דבר

העלול להוביל ל"פיצוץ". הכרת המצב לאשורו היא בסיס לשינוי, אם אכן יראה הממסד לנכון להשתמש בממצאי מחקרים (ואפילו יזומים על-ידו) ועל בסיסם לנסח מדיניות ותכנון אופרטיביים, תוך הקצאת המשאבים הדרושים להבטחת תהליכי השתלבותם של הבדווים (שעד כה היו ספונטניים ולא ממוסדים).

תמונה עגומה זו מקוממת, משום שהשתלבות הבדווים רצויה למדינה, ונציגיה מצהירים על כך חדשות לבקרים. ברם, אין לכך ביטוי מעשי בשטח, והבדווים מפרשים זאת כהוכחה לאי הרצון לשלבם. ואכן, המדיניות מבולבלת ולא נחושה, ומתבטאת במלחמות יהודים על משרות ותקציבים, ולעתים אף בניגודים בין הרשויות השונות. על המדינה לגלות רגישות רבה לנושא בשל מגמות ההקצנה והניכור הגוברות בקרב הבדווים. כיום מצויים גורמים רבים המעורים בנושא (מתכננים, אנשי אקדמיה וחוקרים) והמסוגלים לסייע בשילוב הבדווים בחברה הישראלית. לכן קשה להבין את קובעי המדיניות (שרים, מנכ"לים ורשויות אחרות), שאינם מגלים די רגישות לנושא, גורמים לא אחת עוגמת נפש לאוכלוסיה הבדווית ולנציגיה ונמנעים מלהסתייע במומחים למקצועותיהם.

ביבליוגרפיה

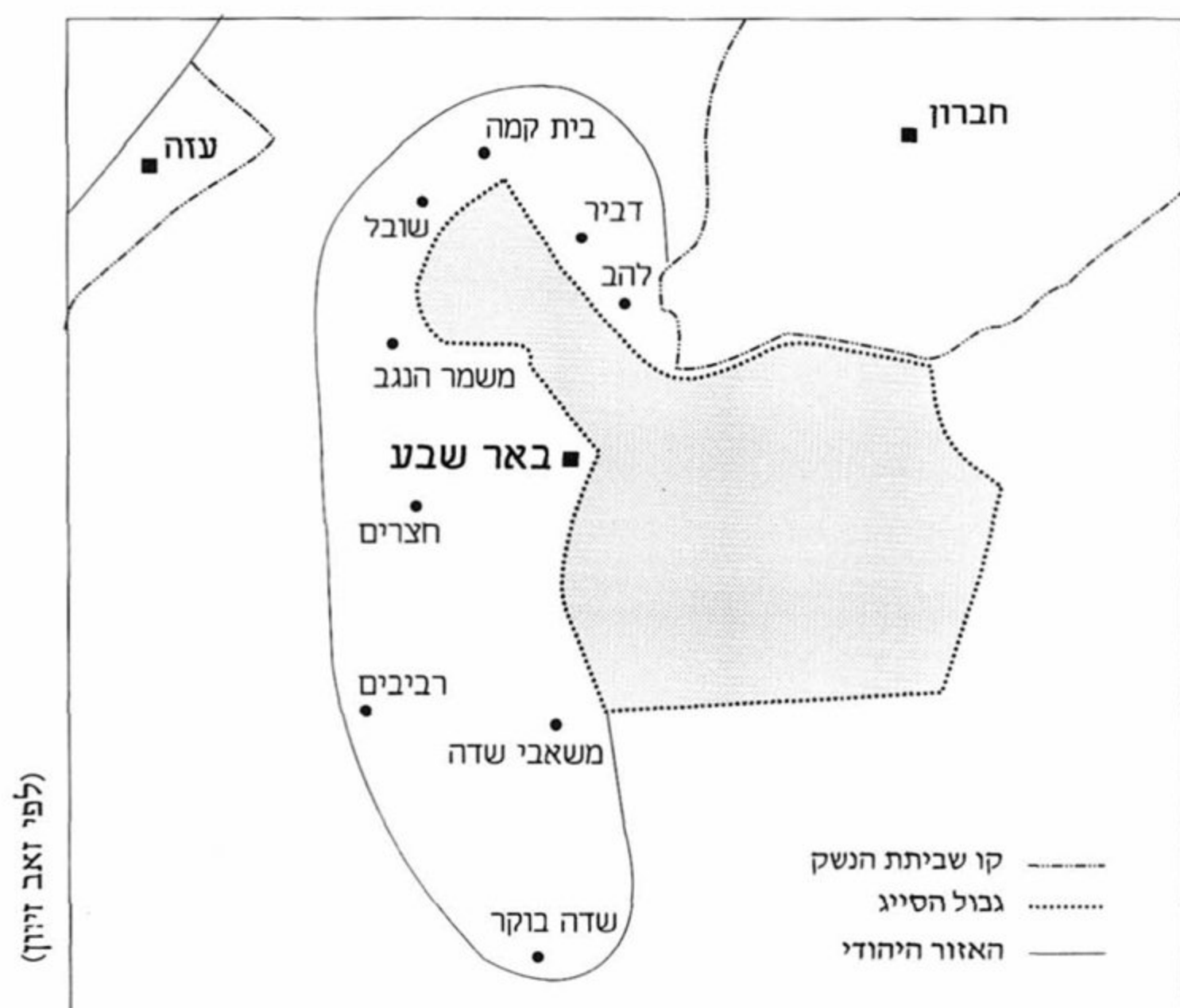
- אבו מועמר, ס. 1993. בתוך: בן דוד, י.: "לקראת קידום והשתלבות האוכלוסיה הבדווית בנגב בחברה הישראלית", רשימות בנושא הבדווים 24, עמ' 13-39. ביילי, י. 27.10.97. "מלחמת רפול בבדווים", עתון הארץ.
- בן דוד, י. 1989. "דפוסי ההצבעה משתנים בקרב בדוויי הנגב", בתוך: לנדאו י. (עורך), המגזר הערבי בישראל והבחירות לכנסת 1988, מחקרי מכון ירושלים לחקר ישראל, מס' 35, עמ' 85-115.
- 1991. "לאן פני הבדווים? העדה הבדווית לקראת שנות 2000", סביבות 27, מדרשת שדה בוקר.
- בן דוד, י. 1993. יישוב הבדווים בנגב: מדיניות ומציאות 1967-1992, משרד הבינוי והשיכון ומכון ירושלים לחקר ישראל.
- בן דוד, י. וחסון ש. 1994. "מינהלת ערבית בעיר העתיקה ברמלה", בטחון סוציאלי 42, עמ' 70-87.
- בן דוד, י. 1994. מערכת החינוך הבדווית בנגב: המציאות והצורך בקידומה, מכון פלורסהיימר למחקרי מדיניות, ירושלים.
- 1996. מריבה בנגב: בדווים, יהודים, אדמות, המרכז לחקר החברה הערבית בישראל.
- חסון, ש. 1997. הארגון המוניציפלי של מטרופולין ירושלים: חלופות רעיוניות, דפי רקע לקובעי מדיניות, מכון ירושלים לחקר ישראל, ירושלים.
- 1996. מינהל שכונתי, מכון ירושלים לחקר ישראל, ירושלים.
- להב, ה. 24.10.97. "רפאל איתן מזהיר מהתפרצות אלימה בקרב הבדווים העלולה להתפשט לכל המגזר הערבי", הארץ.
- לנדאו, מ.י. 1993. המיעוט הערבי בישראל, עם עובד, "מכון אשכול", האוניברסיטה העברית.
- לסט, ג. 1990. ההקצנה הדתית והפוליטית של בדוויי הנגב: על רקע תהליך העיור. עבודת גמר במסגרת המכללה לבטחון לאומי, מחזור יז.
- מאירי, ש. 27.10.97. "מנהיגי הבדווים: רפאל איתן הוא פצצת זמן מהלכת, שמסכנת את הדו קיום", עתון הארץ.
- נתניהו, ב. (ראש הממשלה), בנאומו על תקציב המדינה לשנת 1998, באמצעי התקשורת, בתאריכים 4-5.1.98.
- רכס, א. 1993. המיעוט הערבי בישראל: בין קומוניזם ללאומיות ערבית, מרכז משה דיין, קו אדום, הוצאת הקיבוץ המאוחד.
- דו"חות שונים של משרדי הרווחה, ברשויות המוניציפליות הבדוויות, משנים שונות.
- פורום נגב צמיחה ושוויון, נייר דיון לישיבה בוועדת העבודה והרווחה של הכנסת, 19.11.97.

התנחלות הבדווים בנגב

דודיק שושני ואלי שילר

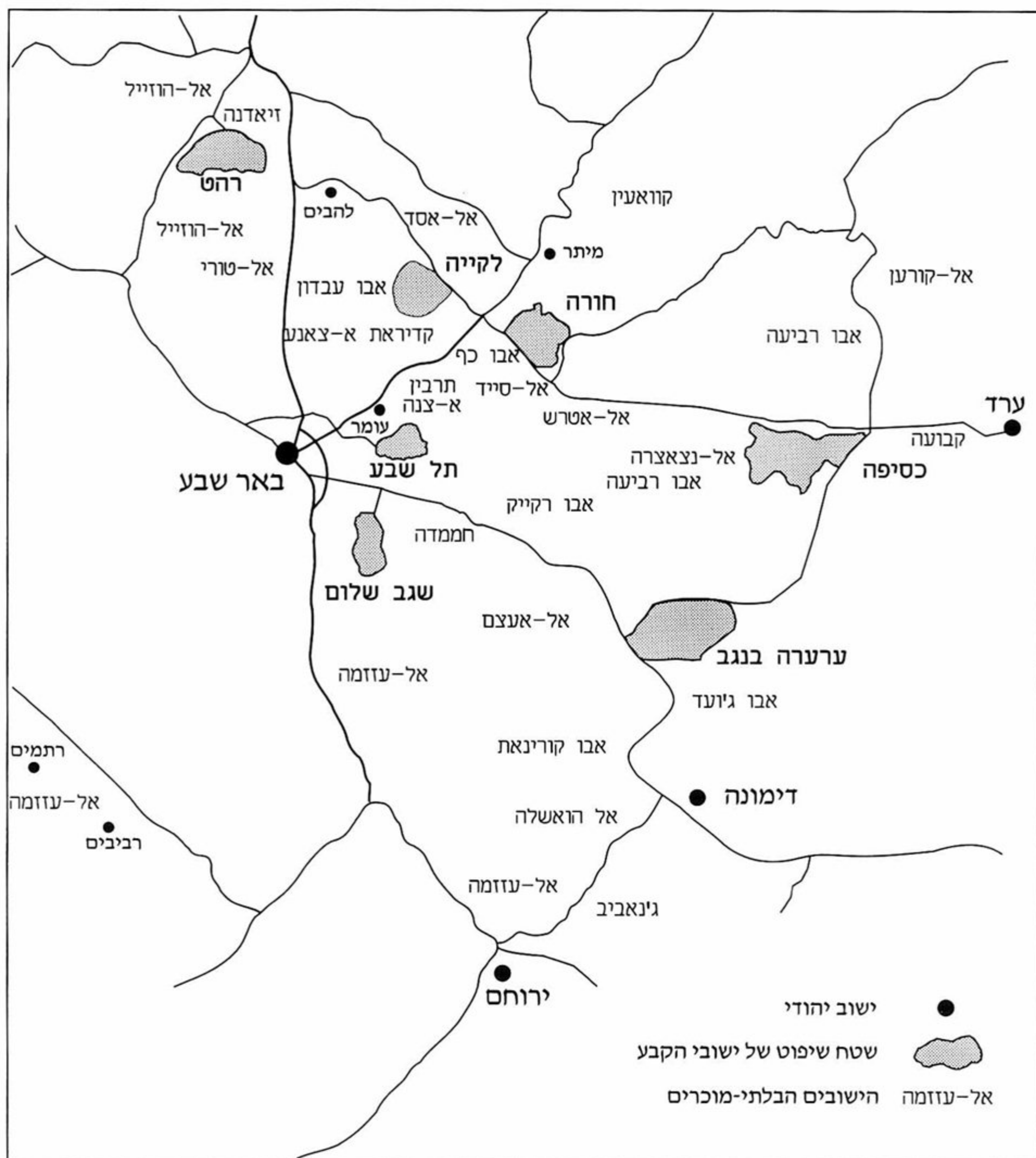
אוהלי קדר הפרושים במרחבי הנגב, אורחות גמלים המשרכות דרכן במדבר או בדווים עזי מבט השועטים על סוסות אצילות, כל אלה שייכים לנחלת העבר. את מקום האוהלים הולכים ותופסים בתי האבן, או למצער – הצריפים והפחונים, ואת מקום הסוסים והגמלים – המכוניות הפרטיות והמשאיות. הם מצביעים על התמורות הרבות שידעו הבדווים בדורות האחרונים. הללו נטשו זה מכבר את חיי הנדודים והמלאכות המסורתיות ועברו לישובי קבע. מעט האוהלים שעדיין נותרו, הם שריד דל לאורחות חיים ההולכים ונעלמים, או לחילופין, משמש האוהל אטרקציה לתיירים ולמבקרים הבאים להתרפק על הווי נוודי המדבר, אולי מבלי שיהיו מודעים לכך שזהו עולם הולך ונעלם (היום כבר קיימים גם אוהלים גדולים "מתועשים", המשמשים לחתונות ולארועים).

למעלה מ-100 אלף בדווים חיים כיום בנגב, כרבע מכלל אוכלוסיו. קצת פחות ממחציתם מתגוררים בשבעה ישובים מוכרים: חורה, כסיפה, לקיה, ערערה, שגב



תחום שהות הבדווים בנפת באר שבע, כפי שנקבע בשנות החמישים בידי רשויות המדינה ("אזור הסייג"). מסביב: הישובים העבריים שקיימו קשרים ויחסי גומלין עם הבדווים

שלום, תל שבע ורהט. רהט היא עיר של ממש, המונה לא פחות מ-34 אלף תושבים ולא רחוק היום שתהיה העיר השניה בגודלה בנגב באר שבע, שכן אחד מקווי האופי הבולטים של הבדווים בנגב, הוא הריבוי הטבעי הגבוה. הוא מגיע לכדי פי שלושה מאשר ביישוב היהודי (הריבוי הטבעי בישראל הוא כ-14.8 נפש לאלף בשנה ואילו ביישובי הבדווים הוא עולה על 40 לאלף. ברהט, למשל, הוא עומד על 44.7 לאלף). די אם נציין, שלאחר קום המדינה מנו הבדווים בנגב כ-12 אלף נפש, וכיום מגיע מספרם לכדי פי עשרה. לפי התחזית, בעוד עשרים שנה, כאשר אוכלוסיית הנגב תמנה כמיליון נפש, יהוו הבדווים כשליש מאוכלוסיה זו!



יישובי הקבע ואזורי היישובים הבלתי מוכרים (לפי שבטים) בנגב
לפי שנתון סטטיסטי לבדואים בנגב, מס' 1, באר שבע 1999 ומקורות נוספים



ישן מול חדש; אזור התעשייה בתל שבע

התקבעותם של הבדווים בנגב, הרי הוא תהליך בלתי נמנע כמעט, הקשור לתמורות שחלו בדורות האחרונים, שבמהלכם התערערה החברה השבטית ונשמטה הקרקע מהפרנסות המסורתיות, שהתבססו על חקלאות ומרעה. אך מעל לכל גרמו לכך החלטות בדרג ממשלתי. המדינה לא ראתה מנוס מלהגביל את תחום נדודי הבדווים וליישבם במקומות מוגדרים, וזאת, כדי לעשות שימוש בשטחים ובקרקעות רחבות הידיים ששימשו אותם בנדודיהם ולנצלם להתיישבות, לתעשייה ולצרכים צבאיים. כמו כן, כאזרחים שווי זכויות, המדינה מחוייבת להעניק להם שרותים, בעיקר בתחומי חינוך, בריאות, רווחה וסעד, והדבר היה בלתי אפשרי כמעט לישום בקרב אוכלוסייה נוודית. בשנות החמישים הוגבל, על כן, תחום נדודיהם לנפת באר שבע, במרחב שבין דימונה, ערד ובאר שבע וכעשרים ק"מ צפונה מבאר שבע ("אזור הסייג").

רבים מהבדווים מצאו תעסוקה בישובים היהודיים ובעיקר בבאר שבע. אט אט פינה האוהל את מקומו לצריפים ולפחונים במקומות קבע. בתחילת שנות השישים בנה משרד השיכון את הישוב הבדוי הראשון: תל שבע ממזרח לבאר שבע, ובו בתי אבן, בית ספר, מרפאה, מרכז מסחרי ועוד. ברם, התוצאות היו מאכזבות והבדווים לא מיהרו להמיר את חיי השבט והאוהל המסורתי בבנייני האבן.

למודי ניסיון מלקחי העבר, תוכנן בתחילת שנות השבעים הישוב החדש רהט בתחום השבט אל-הוזייל שמול קיבוץ שובל, בשיתוף עם הבדווים עצמם. השכונות הוקמו בהתאם לשבטים, ולמשפחות ניתנה האפשרות לתכנן את בתיהם בהתאם לצורכיהם ולתפיסתם.

הפעם ההצלחה האירה פנים. הישוב התפתח במהירות וזכה זה מכבר למעמד של עיר. השיטה יושמה גם בשאר עיירות הבדווים בנגב: לקיה, חורה, כסיפה, ערערה ושגב שלום, אף שקצב התפתחותן איטי יותר. בסקירת הישובים, הבאנו נתונים מספריים. אך ראוי לזכור שנתונים אלו משתנים במהירות, בשל הריבוי הטבעי הגבוה, ההגירה

הפנימית, והקשר עם שבטי הבדווים בסביבה, המקבלים לא אחת שרותים בעיירות, אך זיקתן אליהן לא תמיד מוגדרת בבירור. עד לשנים האחרונות, נוהלו הישובים הבדווים בידי נציג ממונה מטעם משרד הפנים, אך מאז הבחירות האחרונות בשנת אלפיים, הם מנוהלים בידי נבחרים מקומיים.

תהליך העיור העובר על הבדווים מלווה גם בתופעות שליליות: הישובים הבדווים הם העניים ביותר בישראל, הן באשר לשיעור ההכנסה לנפש והן ברמת האבטלה. המצב הכלכלי חמור במיוחד דווקא בעיירות הבדווים, שכן אורח החיים המודרני כרוך בעלויות רבות (מסים וארנונה, שרותים עירוניים, חינוך, אחזקת הבית וכד'). זאת ועוד, בשל הריבוי הטבעי הגבוה, מספר המפרנסים הוא מועט. רמת השרותים הציבוריים ירודה אף היא. בעיירות אין כמעט מבני ציבור כמו ספריות, מתנ"סים, אולמות תרבות ומגרשי ספורט ראויים.

תהליך העיור מלווה גם במשבר אישי וחברתי, הגורם לטשטוש הזהות העצמית, להדרדרות לעבריינות, לסמים, ללאומנות ולסחף דתי, הנפוצים בעיקר בקרב הדור הצעיר בעיירות, הרבה יותר מאשר במגזר הכפרי. ראוי לציין, שהמדינה מעוניינת בהתנחלות הבדווים בישובי קבע. ואמנם, קיימת החלטת ממשלה מתאריך 31.1.99 להקים חמישה ישובים מוכרים נוספים, אך לפי שעה הביצוע מתעכב בשל בעיות תקציביות ואחרות.

נסקור בזאת את ישובי הבדווים המוכרים:

רהט

רהט שוכנת 15 ק"מ מצפון לבאר שבע, ובה כ-34,000 תושבים. השם סמלי ומשמעו שוקת להשקאת צאן (תחילת כונה גם אל-הוזייל). רהט היא העיר הבדווית היחידה בארץ. רהט הוקמה ב-1972 בידי משרד השיכון והבינוי במסגרת מדיניות הממשלה להעביר את הבדווים בנגב לישובי קבע. בבנייתה ניסו להפיק לקחים מהטעויות שנעשו בעת הקמת תל שבע: המבנה הפיזי של העיירה הותאם למבנה החברה הבדווית (מגורים בשכונות במסגרת חמולות), והבתים הוקמו בשיטת "בנה ביתך". כל משתכן קבע את תכנית ביתו ואת קצב בנייתו, ואין בה בנייה ציבורית למגורים. הבתים בנויים בצפיפות נמוכה ובגובה שאינו עולה על שתי קומות. כן הוכנו תכניות מיתאר מפורטות לישוב, ניתנו הלוואות לדיירים והובטח להם שהמעבר לישוב קבע לא יפגע בזכויותיהם על הקרקע.

התושבים הראשונים היו בני חמולות משבט אל-עופרה ואחר כך עברו לעיירה משפחות ורסיסי שבטים אחרים מרחבי הנגב. בשנים הראשונות גדלה רהט במהירות, בין השאר משום שרוב תושביה היו בדווים ממוצא פלאחי, מחוסרי קרקע או בעלי אדמות מעטות שהיו בשלים יותר למעבר לישוב עירוני. הריבוי הטבעי ברהט גבוה ועומד על 6.7 נפש למשפחה בממוצע. תוך עשר שנים האוכלוסיה הכפילה את עצמה: מ-9,500 תושבים ב-1983 ל-21,000 ב-1991.

ב-1980 היתה רהט למועצה מקומית, שנוהלה בידי ממונה וב-1989 הועבר ניהול העיירה לידי תושביה. ב-1994 ניתן לה מעמד של עיר. לפני שנים אחדות הוקמה ברהט מכללה, ששימשה, בין השאר, כמכינה ללימודים אקדמיים בפיקוחה האקדמי של מכללת ספיר. ברם, לאחרונה נסגרה המכללה בשל חוסר תקציב.



רהט, העיר הבדווית הגדולה ביותר בארץ (34 אלף תושבים)

על אף התכנון המוקדם, כבר באמצע שנות ה-80 החל מצבה של רהט להידרדר בעיקר בשל העדר תקצוב ממשלתי ומקורות תעסוקה עצמאיים ואובדן הבסיס הכלכלי של העיסוקים המסורתיים (מרעה, פלחה). כיום רהט היא הישוב העירוני העני ביותר במדינת ישראל: באמצע שנות ה-90 השתכרו 49% מהמפרנסים פחות משכר המינימום, רק 10% מבני 17-18 היו זכאים לתעודת בגרות ושיעור האבטלה בעיר הגיע לכ-13% (והרבה יותר מזה, לטענת ראשי הישוב). בנוסף, סובלת רהט ממאבקים חמולתיים, מאבקים על תפקידים ברשות המקומית, חידוש יריבויות ישנות בין בני השבטים הגרים בעיר, מתח בין הצעירים למנהיגות המסורתית, עליה בפשיעה, קשיי הסתגלות לאורח החיים העירוני, והעלמות המורשת הבדווית.

תל שבע

תל שבע הוא הישוב הבדווי המתוכנן הראשון בנגב. הישוב שוכן 5 ק"מ ממזרח לבאר שבע וכק"מ דרומית-מזרחית לעומר, ובו כ-10,000 תושבים. מקור שמו בתל שבע הסמוך. שמו הערבי הוא תל א-סֶבֶע.

הישוב הוקם ב-1968 בידי משרד השיכון ונועד להיות ישוב לדוגמא. אולם 48 בתיו הראשונים נבנו בצפיפות רבה וללא התייחסות לצרכים המיוחדים של הבדווים (מגורים בשכונות במסגרת חמולתית). הקמתו עוררה גם את התנגדות רוב השיחיים בנגב, שחששו שהתכנית נועדה לנשלם מאדמותיהם. כתוצאה מכך לא רבים היו מוכנים לעבור במרוכז לישוב החדש. ראשוני מתיישביו היו בדווים יחידים חסרי קרקע או ללא מסגרת שבטית או חמולתית, וכן מורים שלימדו בישובי הבדווים באזור.

בתחילת שנות ה-70 חידש משרד השיכון את הבנייה בישוב ומאז אמצע שנות ה-70 נעשו מאמצים להעלות את רמתו ולהתאימה לצורכי הבדווים. חלה תנופה

בהתפתחות הישוב שגדל במהירות: ב-1984 היו בו כ-3,000 תושבים וניתן לו מעמד של מועצה מקומית, ובשנת 1990 הגיע מספר תושביו ל-5,600 נפש (רובם משבטי קדיראת ותיאהא). קיימת תכנית לפתח את תל שבע כ"ישוב בדווי לדוגמא", דבר הכרוך בעבודות בנייה ופיתוח נרחבות, ובתקציבים המתעכבים לפי שעה. זהו אחד מישובי הבדווים המטופחים בנגב, ויש בו מוסדות ציבור רבים יחסית, כולל מתנ"ס גדול.

חורה

חורה שוכנת כ-13 ק"מ צפונית-מזרחית לבאר שבע, בבקעת באר שבע, וכ-3 ק"מ ממזרח לצומת שוקת, ובה כ-7,000 תושבים. נקראת על שם ח'ירבת חורה (חורבת חור) הסמוכה.

חורה הוקמה ב-1989 במסגרת מדיניות הממשלה להעביר את הבדווים בנגב לישובי קבע. שנתיים לאחר הקמתה מנתה כ-1,100 תושבים בני השבטים קדיראת ונתוש. חורה היא המבוססת בעיירות הבדווים בנגב ומצטיינת בבנייה מרווחת ומודרנית, ובה בתי מידות מפוארים. היא כוללת אזור תעשייה גדול ושכונה חדשה בדרומה (בבנייה). הישוב נמצא סמוך לאתרים ארכיאולוגיים ובתכנית לפתחו כישוב תיירותי.

כסיפה

כסיפה הוקמה ב-1982 בעקבות הסכם השלום עם מצרים, הצורך לפנות את תל מלחקה מהבדווים, ולהקים את בסיס חיל האוויר נבטים. מקור שמה בח'ירבת כסיפה (חורבת כסיף) הסמוכה. כסיפה נמצאת כ-10 ק"מ ממערב לערד ומונה כ-7,500 תושבים, אך המועצה מספקת שירותים לאלפי בדווים נוספים בסביבה. שרידים שנחשפו במקום מעידים שהיה כאן ישוב רומי-ביזאנטי חשוב. בין הממצאים: שרידי שוק, כנסיות ורצפות פסיפס.

לקיה

לקיה היא עיירה בדווית (מועצה מקומית) בדרום השפלה, 7 ק"מ מצפון לבאר שבע, ובה כ-6,500 תושבים. מקור שמה בח'ירבת לקיה שבתחומה. ראשיתה בשנות ה-40 בהתיישבות ספונטנית של חמולות משבטי אל-אסד, אל צאנע קציראת ואבו עבדון. ב-1990 זכתה להכרה כישוב קבע ולאחר מכן יושבו בה חמולות של השבטים קדיראת א-סאנע ואבו עמאר. במקום מפעל אריגה מעניין שהוקם ב-1991 כדי להרחיב את אפשרויות התעסוקה לנשות הבדווים בישובי הנגב. המוצרים עשויים מצמר כבשים. בין העבודות במפעל: הכנת הצמר, טוויה, צביעה, שזירת חוטים, אריגה ועיצוב. בישוב גר ח"כ העו"ד טאלב א-סאנה, וחווילתו המפוארת בולטת על רקע בנייני העיירה הצנועים.

ערערה בנגב

ערערה שוכנת בבקעת ערד, 10 ק"מ מצפון-מערב לדימונה, ובה כ-8,500 תושבים. לפי תכנית המתאר ישולש מספר התושבים בשנים הקרובות – נתון המבוסס על קליטת תושבים מהשבטים באזור.



חורה, המבוססת שבין עיירות הבדווים בנגב.
למעלה: בית אמידים; למטה: בית ספר תיכון בבנייה



הישוב הוקם ב־1981 בעקבות הסכם השלום עם מצרים והצורך לפנות את תל מלחתה מהבדווים כדי להקים את שדה התעופה נבטים. ראשוני שותפו בקביעת מבנה הישוב וניתנה להם קרקע חקלאית בתמורה לאדמות שפינו. בשנים הראשונות לקיומה גדלה העיירה במהירות: עד 1990 הגיע מספר תושביה ל־3,700 (רובם בני השבטים אבו קורִינאת, אבו רִבִיעָה ואבו ג'ועד), וב־1996 קיבלה מעמד של מועצה מקומית. אולם, למרות התכנון שקדם להקמתה, מאז אמצע שנות ה־80 חלה האטה בהתפתחותה וחסרים בה מקורות תעסוקה עצמיים.

שָׁגַב שְׁלוֹם

ישוב ערבי־בדווי בבקעת באר שבע, כ־5 ק"מ מדרום־מזרח לבאר שבע, ובו כ־4,750 תושבים. שמו הערבי שוֹקִיב א־סֵלָאם. מכונה גם שָׁגִיב. הישוב הוקם ב־1984 בידי משרד השיכון עבור בדווים בני מטה ערב אל־עזאזמה. עיקר פיתוחו החל ב־1988 (500 תושבים ב־1989) ועד 1991 הגיע מספר תושביו ל־1,000 נפש. ב־1996 היה למועצה מקומית.

יְשׁוּבֵי הַבְּדוּוּיִם הַלֹּא מוֹכְרִים בִּנְגֵב

בנגב עשרות ישובים בדוויים "לא מוכרים", המונים יחדיו למעלה מ־60 אלף תושבים. רובם מרוכזים בצפון הנגב.

אוכלוסיית השבטים בישובים אלה שונה מאד בגודלה מישוב אחד למשנהו. כפי שניתן לראות בטבלה המצ"ב, החל מישובים גדולים בני כמה אלפי נפשות, כמו שבט העזאזמה ואבו רקייק וכלה בשבטים ורסיסי שבטים בני כמה עשרות נפשות, כמו שבט



ישוב בדווי לא מוכר ליד כסיפה. בתיו פזורים על פני ק"מ רבים

שבטי בדווים	אוקטובר 97	יוני 98	שבטי בדווים	אוקטובר 97	יוני 98
אבו ג'ועד	2,320	2,404	אל-אפיניש	81	87
אבו סריחאן	89	92	אל-הואשלה	1749	1844
אבו עבדון	355	354	אל-הוזייל	1696	1678
אבו עמאר	312	258	אל-עוזמה	8104	8266
אבו עמרה	59	45	אל-נצאצרה	618	664
אבו קורנאת	3738	3856	אל-סייד	2169	2250
אבו רביעה	5285	5489	אל-עטאונה	976	945
אבו רקייק	6334	6431	אל-עוקבי	493	502
אזברגה	46	46	קבועה	715	747
אל-אטרש	1785	1835	קדיראת א-צנע	2652	2472
אל-אסד	1229	1253	קוואעין	1029	1020
אל-אעצם	4780	4870	תרבין א-צנה	898	926

אוכלוסיית הבדווים בשובים הלא מוכרים, 1997-1998
הערה: לנתונים אלה, ניתן להוסיף כ-10% ויותר כדי לקבל את תמונת המצב כיום (2001)
מתוך: שנתון סטטיסטי לבדואים בנגב, מס' 1, באר שבע 1999

אבו עמרה. הישובים שונים זה מזה גם באופיים וברמת התפתחותם. בתי מידות בנויים
אבן מזה וישובים דלים של אהלים, פחונים וצריפים מזה (בעיקר מדרום לבאר שבע
ובאזור רביבים). מהם שנסמכים על ישובים מוכרים ומסתייעים בשרותיהם.
הישובים הלא מוכרים חסרים שרותים בסיסיים כמו חשמל, טלפון, מים זורמים,
כבישים וביו. בעיית החשמל נפתרת על-ידי גנרטורים פרטיים (שמספרם נאמד
באלפים בנפת באר שבע). המים (לשתיה בלבד) מסופקים ברובם מברזים לאורך קווי
הצינורות של מקורות ומיעוטם מבארות מקומיות. בעיות בריאות וחינוך הן חמורות
במיוחד. הוקמו אמנם מרפאות ובתי ספר מאולתרים בישובים, אך הם רחוקים מלענות
על הצרכים.

הבדווים מצידם אינם להוטים לעבור לעיירות, זאת בשל בעיות מיסוי ויוקר החיים
מחד והשרותים הירודים בהן מאידך.

משרדי הממשלה מתעלמים מהישובים הלא מוכרים והם מנועים מלקבל היתרי
בנייה. שמם אינו מופיע במפות הרשמיות ואין אליהם שום שילוט. כדי להאבק
בתופעה מופעלים צווי הריסה נגד הבנייה הלא חוקית. כן הוקמה ה"סיירת הירוקה"
שמתפקידה למנוע התנחלויות לא חוקיות על אדמות המדינה (ועם זאת, חלק
מהאדמות שייכות לבדווים מדורי דורות). זהו נושא טעון ועדין, בעל רגישויות רבות
והיבטים פוליטיים והומניטריים, וקיים קושי למצות עמם את הדין. לפי שעה אין בידי
המדינה להציע פתרונות חלופיים הולמים, אף שהכל מודעים לכך, שהבעיה הולכת
ומחריפה ככל שעובר הזמן.

מקורות: שנתון סטטיסטי לבדואים בנגב, מס' 1, באר שבע 1999; אנציקלופדיה מפה; סיורים בישובים
ומידע בעל פה.

השיח' סולימאן אל הוזייל

"שיח' השיח'ים" של הנגב

עלי הוזייל



השיח' סולימאן אל הוזייל
(תמונה שהועתקה כנראה מתוך תעודת
הזהות של השיח')

השיח' סולימאן אל הוזייל היה לאגדה עוד בחייו. הכל העריצוהו וקשרו לו כתרים אין ספור. תרמו לכך כושר מנהיגותו, חכמתו, הופעתו המשכנעת, אומץ ליבו ונדיבותו ויכולתו לשאת ולתת עם כל שלטון. אין תימה שהוא היה לדמות נערצת בקרב הבדווים והרשויות כאחד. הוא זכה למעמד יוצא דופן לא רק בקרב בני שבטו אל הוזייל ממטה התיאה, אלא בקרב הבדווים בכל רחבי הנגב וחצי האי סיני ובארצות השכנות.

השיח' סולימאן הצטיין בהופעה מרשימה: הוא היה גבה קומה, גברי ובעל חזות אצילית, בעל גוון עור בהיר ועיניים כחולות, והקרין אמינות ומכובדות. בין היתר רב היה כוחו גם ברפואה מסורתית, ורבים שחרו לפתחו כדי להסתייע בשרותיו. בעיקר התמחה בריפוי עממי בעזרת צמחים וכוויות. כן שימש כשופט בבית המשפט לענייני הבדווים בבאר שבע.

השיח' היה נכדו של השיח' רב העוצמה סולימאן עלי אל הוזייל שעמד בראש שבט

התיאה החל מהרבע השני של המאה ה-19. השבט שלט ברוב שטח סיני ובדרום הנגב עד לאזור שמצפון לבאר שבע ולהרי חברון, והיה אחד משבטי הבדווים הגדולים והחזקים ביותר בארץ-ישראל. סולימאן עלי השליט את מרותו על בני שבטו ביד רמה. הודות לאומץ ליבו ועוצמתו לא חשש להתעמת גם עם השלטון התורכי, עד שלבסוף נאסר בידי התורכים והוצא להורג בשנת 1854.

השיח' סולימאן אל הוזייל, הנושא את שם סבו, נולד כנראה בערך בשנת 1880. הוא לא גילה מעולם את גילו האמיתי לאיש, והנושא נתון על כן להשערות ולניחושים. ניתן עם זאת להסתמך על נתונים מסוימים הקשורים בתולדות חייו, המאפשרים לעמוד על גילו. בנו הבכור נולד ב-1900, כלומר, בעת שהיה כבן 18-20. כן ידוע שבעת פטירתו של אביו, ב-1896, היה כבן 13. מכאן שבעת שהלך לעולמו בסתיו 1982, הוא היה כבן מאה. תקופת שלטונו נמשכה למעלה משישים שנה.



השיח' סולימאן מרפא מיחوشي גב בעזרת צמחים וכוויות

השיח' סולימאן נולד והתגורר בצפון הנגב, באזור קיבוץ שובל, במקום שהשתרע המאהל של שבט, אל הוֹיִיל. הוא עצמו גר בבית אבן שבנה בשנת 1924. הבית התנשא לשלוש קומות והיה מוקף בחומה גבוהה וצפה מזרחה על נוף מרשים הכולל את אדמות השבט ושדות המרעה רחבי הידיים, כשבאופק נראים הרי חברון. בבית זה גרו נשותיו הרבות, הילדים והמשרתים. הבית, הנקרא ארמון השיח', קיים עד היום בכניסה הצפונית לעיירה הבדווית רהט. בבית זה נהג לקבל את אורחיו הרבים. בין המבקרים היו ראשי ממשלות ישראל, נשיאי המדינה, מנהיגים פוליטיים ומפקדי צבא. כאן קיבל השיח' את הגב' רוזבלט, את המלך עבדאללה וחוסין נכדו, וכן שיח'ים ידועים מהארץ, מירדן וממצרים. קירות חדרי הבית עוטרו בתמונותיהם של עשרות אישים מפורסמים מהארץ ומחוצה לה, שפקדו את השיח' בביתו.

יחסיו של השיח' עם הרשויות ועם מדינת ישראל

יחסי הקרבה של שיח' סולימאן עם שלטונות מדינת ישראל (כמו גם עם אנשי שלטון אחרים), היו לשם דבר והכל כיבדוהו. השיח' סולימאן היה איש עקרונות, שהקפיד על מדיניות ברורה כלפי השלטון באשר הוא, ולא נהג אף פעם ב"מדיניות כפולה" משיקולים של נוחיות או רווח פוליטי. כך, למשל, כאשר ביקשו התורכים לגייסו במלחמת העולם הראשונה לכוחות הבדווים, כדי לעמוד נגד פלישת הבריטים מכיוון מצרים, הוא לא חשש להביע את התנגדותו בגלוי, וזאת, אף שבן דודו עזאם אברהים היה מפקד הכוח הבדווי. לעומת זאת הוא הצטרף לכוחותיו של הנסיך פייצל בירדן, שלחם נגד התורכים, וזאת משום ששמר לשליטים התורכים טינה, על שתלו את סבו ב־1854, בטענה שהנהיג נגדם מרד.



השיח' סולימאן עם מפקדי צה"ל, באוהל האירוח, 1952.
מימין, משה דיין. משמאל (עומד) רא"ל יגאל ידין



השיח' סולימאן מקבל את פניו של ראש הממשלה, לוי אשכול, 1966
בחברת שיח'ים ידועים בנגב

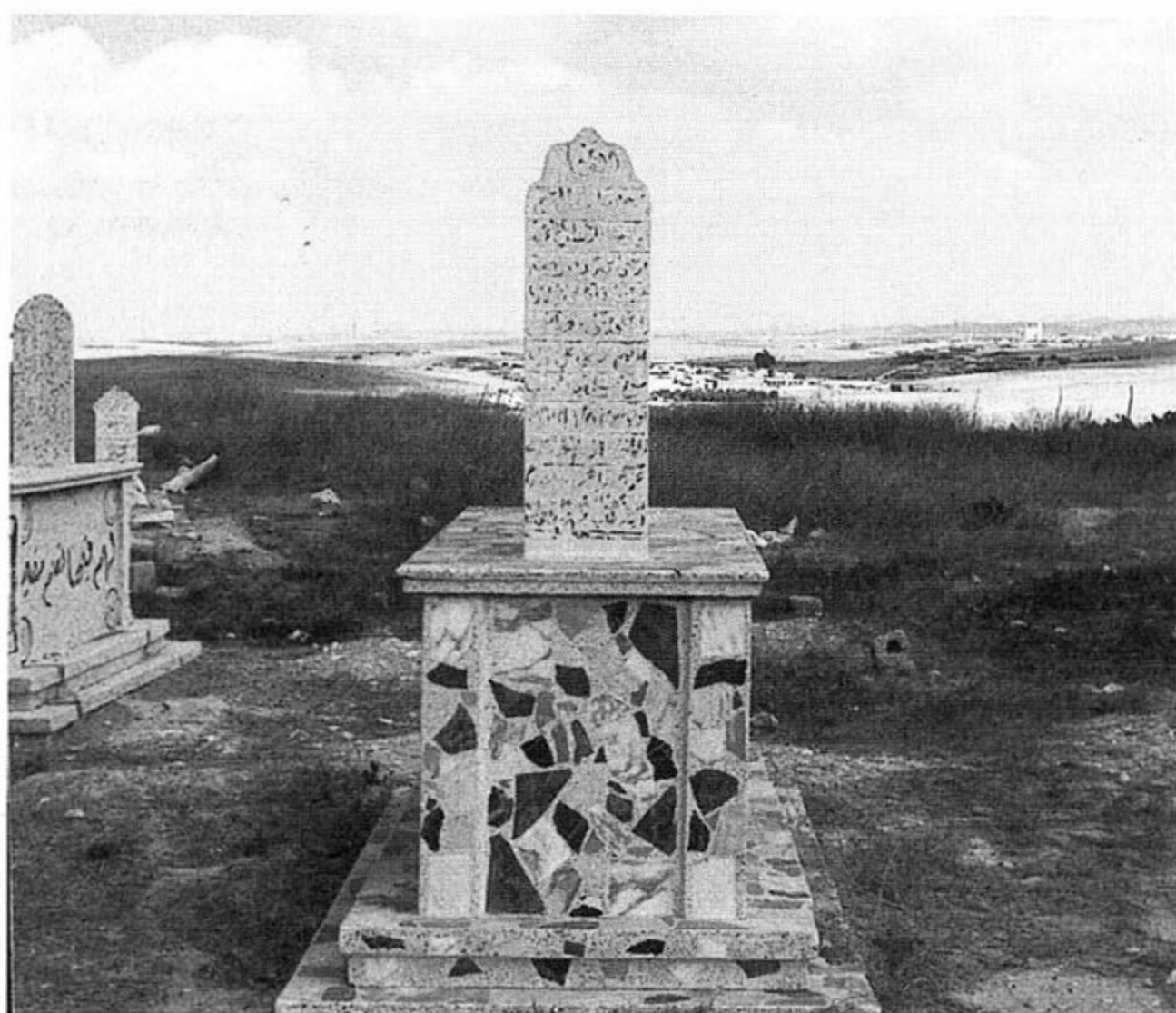


חתנו ונכדיו של השיח' סולימאן מבתו הצעירה, בביתם ברהט

הבריטים גילו כבוד רב כלפיו ומינוהו בשנת 1921 לשמש כשיח' של שבט אל הוֹזַיִל וראש השיח'ים של מטה א־תִּיהָא, ולימים "שיח' השיח'ים" בדרום. הוא מילא תפקיד זה במשך למעלה מ־60 שנה ברציפות, עד ליום פטירתו בספטמבר 1982. יחסיו של השיח' סולימאן עם מדינת ישראל היו יחסי קרבה וכבוד, שנמשכו שנים ארוכות. מגעיו עם המתישבים היהודים בנגב נוצרו עוד לפני קום המדינה. כאשר קמו 11 הנקודות בדרום בשנת 1946, אשר אחת מהן נמצאת בשטח שבטו (קיבוץ שובל), השיח' קיבל אותם בזרועות פתוחות ורקם עמם יחסי רעות וקרבה. בימים קשים הוא סיפק להם מזון ומים, ותרם בכך להידוק הקשרים עם הקיבוץ. מצב זה סייע רבות להשארת השבט על אדמותיו לאחר קום המדינה (המרחק בין בית השיח' לקיבוץ הוא כ־300 מ' בלבד). כל צמרת השלטון במדינה ושועי הארץ ביקרו בביתו, רחשו לו כבוד, נתנו לו חופש פעולה וכיבדו את סמכותו ואת זכויות שבטו.

השיח' ונשותיו

לשיח' סולימאן היו נשים רבות במהלך שנות חייו הארוכות, והוא היה לאגדה בנושא זה. מדריכי תיירים היו עוצרים את רכבם מול מאהל השבט, מצביעים על ביתו של השיח' ומפליגים בשבחו ובנפלאותיו. מספר נשותיו, שהגיע, לפי המסופר, לארבעים, נשמע כ"אגדות אלף לילה ולילה". במציאות, הוא לא היה נשוי מעולם ליותר משש נשים בבת אחת והמספר המופלג מתייחס לכל הנשים שהיו לו במשך כל ימי חייו הארוכים (כמאה שנים). נשותיו הרבות התגוררו בביתו המרווח, עמדו לרשותו ככל שנדרשו ועסקו בעבודות הבית ובגידול הילדים. בניגוד לשאר נשות השבט, הן לא יצאו מעולם ליטול חלק בעבודות השדה המפרכות. אין ספק שהן נהנו ממעמד מיוחד והיו אולי מושא לקנאה בקרב נשות השבט.



מצבת קברו של השיח' סולימאן שנפטר בסתיו 1982

שמו של השיח' "הנשוי לארבעים נשים" (39, אם לדייק), יצא לתהילה בכל רחבי העולם והיו לו הצעות נישואין רבות, בעיקר מצרפת ומארה"ב. עשרות נשים שלחו לו מכתבים נלהבים בצירוף תמונותיהן. כל זאת בעקבות כתבה שהופיעה בעתון אמריקאי בשנות החמישים, המספרת על נפלאותיו של השיח' ועל רצונו לשאת גם אשה מערבית... ברם הפונות הרבות, שגילן נע בין 17 ל-50, לא מצאו את דרכן לליבו של השיח', והוא דחה את כולן. אחת המועמדות, גרושה אמריקאית יפהפיה בת 23 בשם מארי מילר, הביעה את נכונותה להצטרף להרמונו של השיח' לשנה תמורת 50 אלף דולר! באחד המכתבים, המובא בזאת, צעירה אמריקאית נאה מציגה את מועמדותה והיא אף מצרפת את תמונתה ומתארת את נתונייה המצודדים: היקף המותניים, היקף החזה וכו'...

לשיח' היו אין ספור צאצאים, עד כי נבצר ממנו להכיר את כולם. האגדה לבית הוזייל מספרת, שפעם נתן עינו בצעירה נאה בת 16 מבנות השבט אותה פגש ליד הבאר, מבלי שהיה מודע לכך שמדובר בבתו... משביקש השיח' את ידה, השיבה לו שעליה לקבל תחילה את רשותו של אביה. "ומיהו אביו?" הקשה השיח', "הוא אבי הוא השיח' סולימאן" השיבה. מסתבר שסיפור זה, שסופר תמיד כהלצה, כדי להמחיש את צאצאיו הרבים של השיח', הוא סיפור אמיתי לכל דבר, ואף ידוע שמה של הבת: מסיונה.

בת הזקונים של השיח' סולימאן נולדה בהיותו בן 85, והיתה בת טיפוחיו. הבת, ששמה רבחה, היא כיום בת 42, אך נראית צעירה בהרבה. היא משכילה, דוברת עברית רהוטה ובעלת הופעה נאה. רבחה היא אם לתשעה ילדים, ומתגוררת בבית אבן מרווח ברהט.

השיח' סולימאן נפטר בספטמבר 1982 ונקבר בבית העלמין של השבט, לצד אביו.

הגירת פלאחים מצריים אל הבדווים בנגב

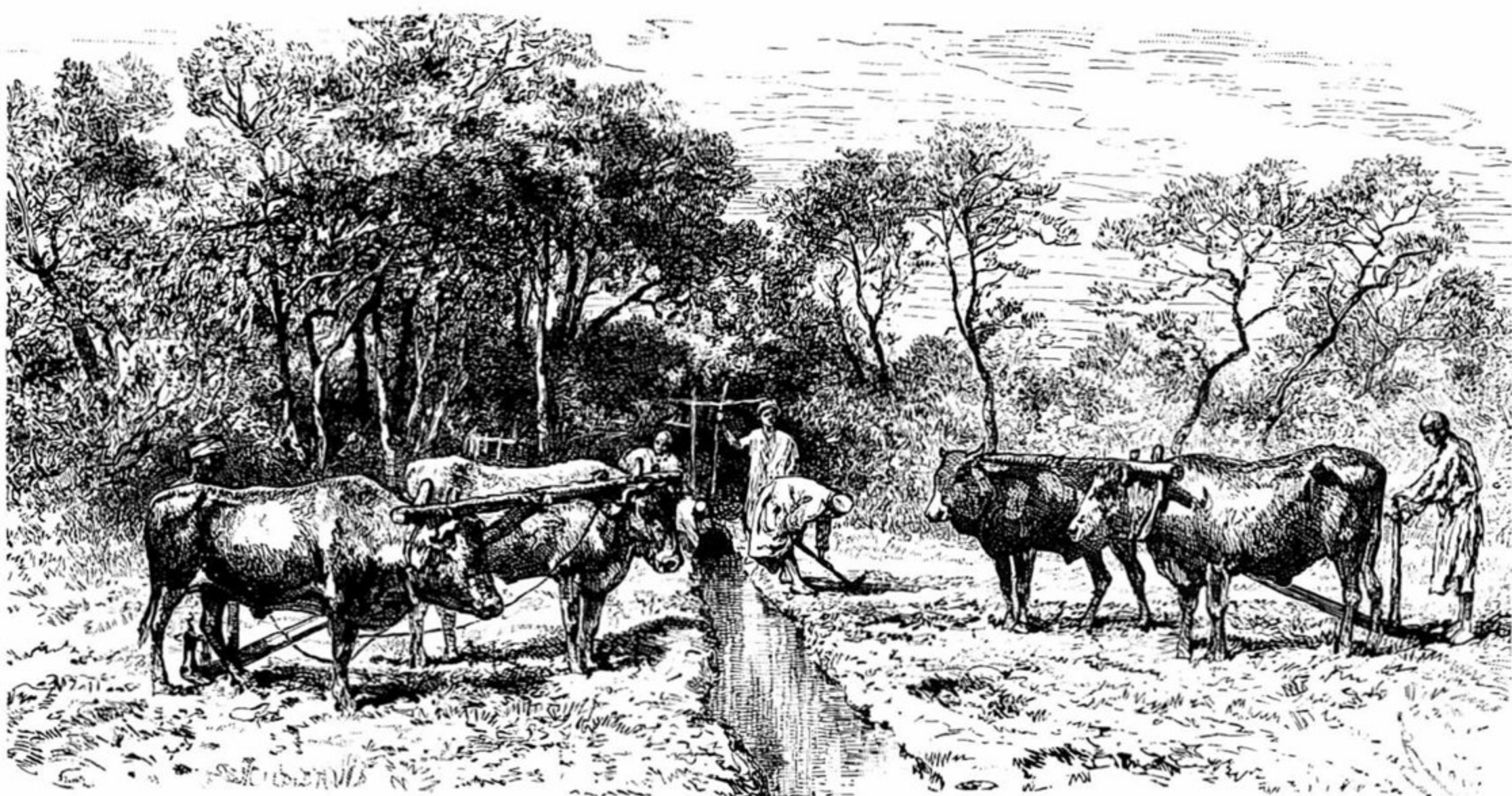
דוד גרוסמן

מבוא

הגירה של פלאחים ומהגרים ממקומות שונים אל הבדווים בצפון הנגב היא תופעה ידועה. ברם, אין בידינו נתונים על ממדיה של התופעה ואין תעוד נאות על הנסיבות שגרמו לה או לעיתויה. התמונה המתקבלת מהמחקר היא, של ניידות בעלת אופי גלי, בעטיין של תמורות כלכליות ופוליטיות שהתרחשו מאז ראשית המאה ה-19, ואשר נמשכו גם במאה העשרים (מרקס, תשל"ד, 17-70; גרוסמן, 1994א). במאמר זה נבחן את גל המהגרים ממצרים שהגיע ארצה בעקבות כיבושיו של מוחמד עלי, והתערותו בקרב הבדווים בנגב.

יישובם של עובדי אדמה היה רווח בקרב הבדווים זמן רב לפני שהחל תהליך המודרניזציה והקיבוע באמצע המאה ה-19. עדות לכך מצויה בספרו של וולני, שסייר בארץ-ישראל ובמצרים בשלהי המאה ה-18. וולני, הנחשב למקור מהימן ביותר, מציין שבנגב הצפוני מצויים עמקים קטנים המשתרעים עד הדרך למכה, שהפלאחים המשועבדים לבדווים מגדלים בהם גידולים חקלאיים שונים. הוא מתאר אותם כעניים מרודים, "חצי פראים, בורים ונדכאים, שאינם יכולים לעזוב את האדמה שהם מעבדים, [ו]חיים בפחד מתמיד שפרי עמלם יאבד. מיד לאחר שהם מרכזים את קצירם הם ממהרים להסתירו" (Volney, 1787, 2, 333-344). נראה שוולני התכוון לשיטת שימור התבואה במטמורות, הנהוגה בנגב ואף מחוץ לו. אין ספק, מכל מקום, שבין הבדווים התגוררו מאז ומתמיד פלאחים, שהיו עבדים או צמיתים, ואולי אף מהגרים פלאחים מכפרי חבל עזה. אוכלוסיה זו סיפקה לבדווים מוצרי חקלאות ושרותים אחרים.

יתכן מאד שחלק גדול מגלי ההגירה שקדמו למאה ה-19 נבעו מפגעי טבע, כגון מכת הרעב שפגעה במצרים בשלהי המאה ה-18. וולני דיווח, שחלק ניכר מאוכלוסיית מצרים נדד בעקבות הרעב הקשה ל"ערי פלשתינה (סנג'ק עזה) וסוריה", ולפי אומדנו פחתה עקב כך אוכלוסיית מצרים בכששית מגודלה. יש להניח, שמשברים דומים פקדו את מצרים גם בתקופות אחרות, אך ההגירות העיקריות ממצרים התרחשו במאה ה-19, והחלו ברובן בעקבות פלישת מוחמד עלי לארץ-ישראל. השלטת הבטחון בשליש האחרון של המאה תרמה לכך באופן משמעותי, הן באורח ישיר, על-ידי הסרת החשש מפני אלימות הבדווים, והן באופן עקיף, על-ידי הגברת התעסוקה, כגון מסחר, מקנה וחקלאות, כתחליף לקיום הבדווי המסורתי, שכלל בעיקר מסעות שוד (ע'זו), שנמנע מהבדווים לעסוק בהם. הגברת המסחר עם ארצות אירופה ויעול התחבורה הימית עם גבור השימוש באוניות קיטור, סיפקו מנוף נוסף להרחבת שטחי המחיה



פלחים מצרים ביפו (1880). במקורם, חיילים (או צאצאיהם), שערקו מצבאו של מוחמד עלי ונשארו בארץ. רבים מהם נטמעו באוכלוסיה הבדווית בנגב כעובדי כפיים בתנאים ירודים

בנגב. גבר הביקוש לשעורה לתעשיית הבירה והשיכר באירופה (ענפי היצוא החקלאי העיקריים של הארץ בשלהי המאה ה-19 היו חיטה, שעורה, גרעיני שומשום ותפוזים. צרפת היתה אז הצרכנית העיקרית של מוצרי היצוא של ארץ-ישראל). ידוע שחלק ניכר מהסחר בתבואה עבר דרך נמל עזה, למרות רמתו הירודה ונגישותו הלקויה. היצוא מנמל עזה היה יציב למדי, למרות שנפגע מתנודות שהושפעו מתנאי טבע, ממצב השוק ומגורמים פוליטיים, כגון מלחמות פנימיות וחיצוניות באירופה ובאמריקה.

חלק ניכר מהרחבת שטחי העיבוד בנגב הצפוני נעשה בידי פלאחים מקומיים ולא דווקא על-ידי מהגרים. הרקע לכך היה השיפור ההדרגתי בכלכלת הארץ. היתה זו ראשיתו של תהליך "התפוצצות האוכלוסין". תולדה בלתי נמנעת של תהליך דמוגרפי זה היתה הגברת הלחץ על משאבי החקלאות, והרחבת שטחי העיבוד של כפרי חבל עזה אל ספר המדבר. השיפור ההדרגתי בשרותי הרפואה והסניטציה תרם רבות לכך, אך לא היה זה הגורם היחיד. יש לייחס משקל רב גם לבטחון המשופר, שבעטיו נמנעו לא רק פגיעות בנפש אלא גם השחתות היבולים שאיפיינו את הסכסוכים המקומיים הרבים לפני 1860. גם ההקלות בגביית מס הקרקע (העושר) ששיעורו נקבע בשלהי שנות השמונים ל-12.63% מהיבול, תרמו, ככל הנראה, להגברת ההכנסה הפנויה ולשיפור במצב התזונה, ועקב זאת גם להפחתת התמותה. לעומת זאת יש להניח, שחוק הקרקעות של 1858, אשר הביא להרחבתן של אחוזות הבעלים הנעדרים (האפנדים), הכביד על הפלאחים ופגע בכושר הנשיאה של שטחי העיבוד המסורתיים.

מכל מקום, הביקוש לקרקע גבר, בעוד שהעתודות שעמדו לרשות משקי הבית הלכו והצטמצמו. משום כך החלה תנועה גוברת של כפריים מישובי הקבע אל פאתי הנגב. תנועה זו הקיפה את כל שולי ישובי הפלאחים, מהרי חברון אל דרום ההר, אל חבל ערד ואל השפלה הדרומית, ומחבל עזה אל פאתי הנגב הצפוני-מערבי וחבל הבשור. ברוב המקומות ובמיוחד בנגב הצפוני, היה להתפשטות הספר אופי של שיקום הישוב יותר מאשר של התיישבות ראשונית. בכל הנגב הצפוני יש שרידים של ישובים שהיו קיימים לא רק בזמן העתיק אלא אף במאה ה-16. נראה כי במהלך התקופה העות'מאנית הצטמק ישוב הקבע והעיבוד החקלאי בשטחים אלה. האדמות שימשו את הנוודים שהתפרנסו בעיקר ממרעה. ההגירה המחודשת של הפלאחים אל הנגב הצפוני במחצית השנייה של המאה ה-19, יכולה להחשב לראשיתו של תהליך התפשטות המזרע באדמות שהיו נטושות במשך מאתיים שנה לפחות (גרוסמן, 1994א, 270-272; אני מודה לדן גזית על המידע הרב שסיפק לי בנושא זה).

העתקת המגורים של הפלאחים אל אדמות הבדווים נעשתה, לרוב, בשלבים. אחד מבני המשפחה יצר קשרי אמון עם בדווי משבט שכן, אשר היה מוכן להקצות לו אדמות תמורת תשלום כלשהו, לרוב בתנאי אריסות. הפלאח נהג, בשלב הראשון, לחיות במאהל הבדווי רק במשך תקופת החריש והקציר, ובילה את רוב זמנו בכפרו. אולם ברבות הימים הצטרף מספר הולך ורב של כפריים אל הבדווים, כי המרחק מהבית המקורי אל שטחי העיבוד הלך וגדל. עובדה זו, וכן ההסתגלות הגוברת לאורח החיים המעין נוודי, הביאו להגברת התופעה של מעבר באורח קבע אל הבדווים. בדרך זו עברו לנגב קבוצות של פלאחים המוכרים בכינויים של מקומות מוצאם: ע'זאויה (יוצאי עזה); קלאעיה (יוצאי מבצר ח'אן יונס); סוהיליה (יוצאי בני סוהילה) ומצארווה (יוצאי מצרים).

כאמור, מספרם הכולל של הפלאחים שהיו לבדווים אינו ידוע, אך לפי הערכות שונות מספר הפלאחים שחיו בנגב הצפוני עולה עתה על זה של הבדווים. מספרם של המצרים בלבד הוא כמחצית האוכלוסיה הבדווית הכוללת בנגב הישראלי.

ההתיישבות המצרית, תפריסתה ומשמעותה

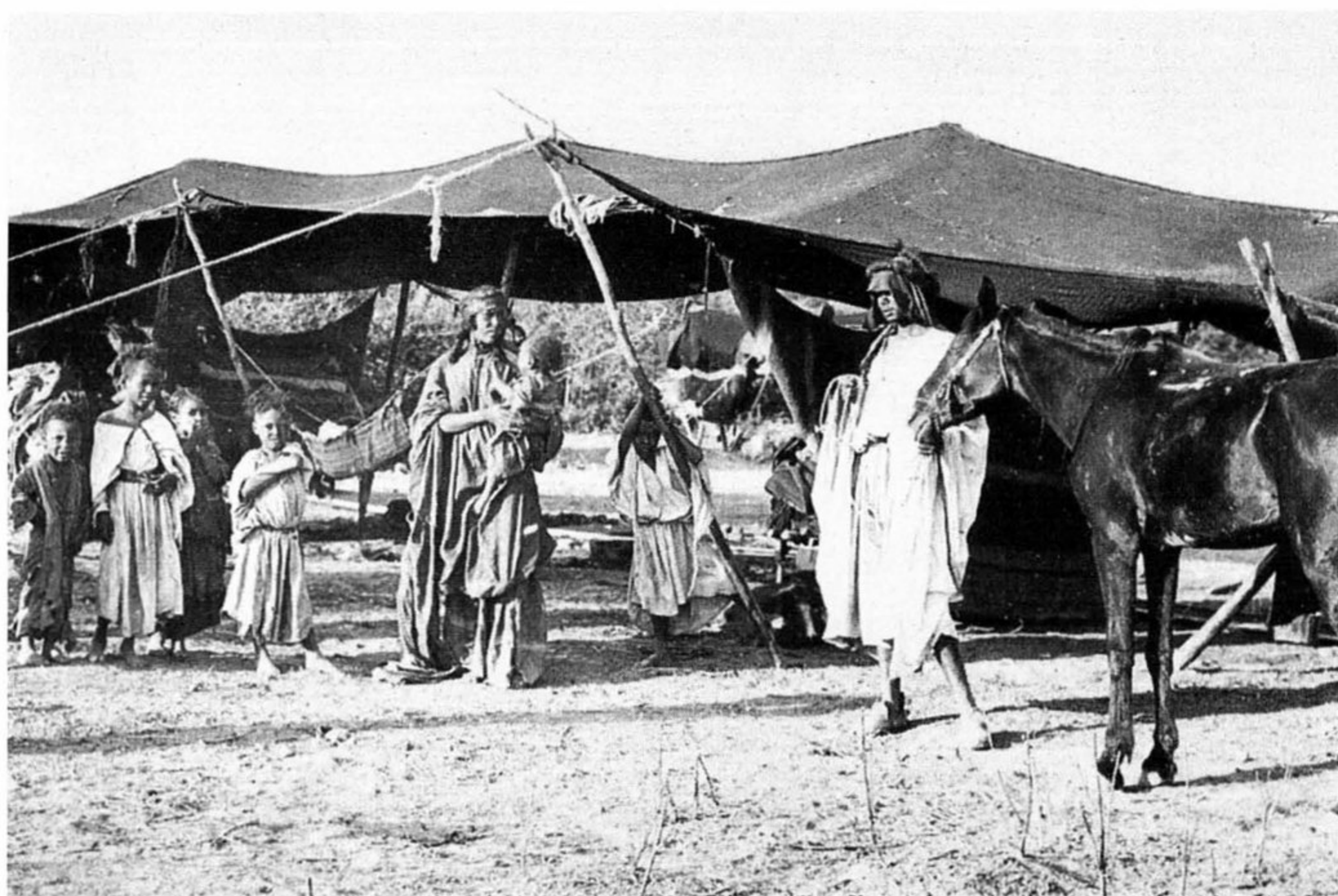
היעדים של גלי ההגירה המצרית השונים לארץ-ישראל לא היו אחידים. הגורמים להתהוות גלי ההגירה היו מגוונים וכך גם תקופות ההשתקעות בארץ ויעדיהן. חלק מהמהגרים השתקע בכפרי הפלאחים וחלקם מצא תעסוקה בערים, בשכונות (כגון הסכנאת של יפו) ואף במושבות היהודיות. בשלהי המאה ה-19 הם סיפקו כבר כוח אדם זול לבניין הארץ ולתנופת הפיתוח. הם נקלטו כעובדים גם במושבות הטמפלרים, והועסקו בהקמת מחנות צבא בריטיים בתקופת המנדט. אפשרויות הפרנסה בארץ המתפתחת משכו ארצה מצרים (וכן חורנים) רבים, וכך נוצרו בארץ ריכוזים גדולים של מהגרים. אולם למרות המידע הרב שנצטבר כבר על ההתיישבות המצרית ותפריסתה בארץ-ישראל (ראה, בין השאר, באלדנספרגר, תשמ"ב, 115; סטבסקי, 1947, 32; גרנובסקי, תש"ט, 210-211; קרמון, תשט"ז; הופמן, תשכ"ג; מרקס, תשל"ד, 70-71; ברור, 1975; אבנרי, תש"ם, 14-16; Gottheil 1982; ביתן, תשמ"ב, 53; גרוסמן, תשמ"ח ו-Kressel et al., 1991), יש הצדקה להרחיב כאן את הדיבור בנושא זה, כדי לבחון את ממדיה ואת השפעתה.

התיישבות זו לא היתה ארוע שולי. היא שינתה במידה ניכרת ובאופן מהותי את מפת הישוב הכפרי בארץ, ויש לייחס לה את ראשיתו של תהליך הרה-קולוניזציה, או "מילוי החללים", לא רק בנגב אלא גם בחלקים אחרים של ארץ-ישראל. במסגרת תרומתה להרחבת הספר המיושב, היא צמצמה, למעשה, במידה לא מבוטלת את עתודות הקרקע הפנויות שיכלו לשמש את המתיישבים היהודים. מכל מקום, אין ספק שהחלקים דלילי האוכלוסין של ארץ-ישראל השתרעו, לפני תחילתה של ההתיישבות המצרית, על פני אזורים נרחבים יותר מאלה שנתגלו לראשוני המתיישבים היהודים. כאמור, "ההתנחלות המצרית" לא החלה בתקופת מוחמד עלי, אך אין ספק שהגל העיקרי שלה נבע מנשירתם של חיילי הצבא המצרי במרוצת נסיגתו מארץ-ישראל וסוריה בשנים 1840-1841. באופן אירוני היתה דווקא מניעתה של הגירה ממצרים אחת העילות לפלישתו של מוחמד עלי בשנת 1831. הוא דרש ממושל עכו, עבדאללה פאשה, שיחזיר את הפלאחים המצרים שברחו מתחום מצרים בגלל הכבדת עול המסים ובמיוחד בגלל הגיוס לעבודות כפיה באזור הדלתא. הבורחים מצאו מקלט בתחום שלטונו של עבדאללה פאשה (בחבלי ירושלים, עכו ועזה), ומספרם הכולל הגיע, לפי ההשערה, לכ-6,000 ואולי הרבה יותר.¹

הבריחה המסיבית ממצרים מוזכרת גם בפרסומים מאוחרים יותר, אך אין בהם התייחסות למספר הבורחים. למרות הפלישה של מוחמד עלי, לא הוחזרו הבורחים למצרים, וחלק ניכר מהמהגרים – שמספרם תוגבר על-ידי העסקת פועלים מצרים במבצעי הפיתוח של איבריהם פאשה לאחר הפלישה – השתכנו בין הבדווים בנגב הצפוני, ותרמו לפיתוח החקלאות המסחרית באזור. כאמור, כתוצאה מתהליכי הפיתוח הכלכלי של ארץ-ישראל, ההתיישבות היהודית ומפעלי פיתוח התשתית האזרחית והצבאית בתקופת המנדט, היו גלי הגירה מסיביים נוספים ממצרים לארץ-ישראל גם לאחר הנסיגה החפוזה של צבא מוחמד עלי.

אין בידינו תעודות חד משמעיות על מספר אנשי הצבא החוזרים מסוריה למצרים, אך אפשר לקבל תמונה כלשהי מעיון במקורות המודיעיניים של התקופה. נראה שחל לדול רב ממדים במספר החיילים של הצבא המצרי בין 1840 לבין ראשית 1841, אף כי ההשערות ביחס למידת הצטמקותו של הצבא כתוצאה מהנטישות והעריקות שונות מאד זו מזו.²

מהמידע המצוי בידינו ניתן להסיק, שמספר הנושרים שנטשו את הצבא של איבריהם פאשה בשנים 1840-1841 הגיע לרבות. רבים מהם נספו, ללא ספק, בקרבות או בדרכים אחרות, אך יש להניח שרובם מצאו מקלט בסוריה ובארץ-ישראל. עם זאת, חלק מחיילי הצבא לא היו מצרים ולא היתה להם סיבה לשאוף "לחזור הביתה", שכן הצבא "המצרי" כלל מגויסים רבים מחוץ למצרים, וביניהם רבים מבני ארץ-ישראל וסוריה, ובמיוחד משטחו של האמיר באשיר שבדרום לבנון. אלה חזרו ודאי לבתיהם ולא היו בגדר פליטים, מהגרים או "מתיישבים". למרות זאת נראה, שמספר העריקים, הנעדרים והנושרים מבני מצרים עצמה עלה על עשרת אלפים ואולי הרבה יותר. יש להביא בחשבון הכולל של המהגרים המצרים גם את אלה שהגיעו ארצה לפני שנת 1841, אולם יש להתייחס בחשדנות לגבי האומדנים המתייחסים למספרם של העריקים או של מצרים אחרים שהשתקעו בארץ בתקופת מוחמד עלי, וכן של מצרים שהגיעו בגלים אחרים. חוקרים שונים ניסו לאמוד את מספרם הכולל, אך המקורות שעליהם



בדווים באוהל בצילום מהמאה ה־19

הם מסתמכים מספקים לכל היותר, אומדנים גסים. לפי הערכה אחת הגיע מספרם של כלל המצרים ש"התנחלו" בארץ לכדי 25,000 (Soffer, 1986), ונראה שאומדן זה קרוב למדי למציאות.

משמעות תהליך ההתנחלות המצרית בנגב

אף כי ממדי ה"התנחלות המצרית" אינם ידועים, אין ספק שהמרכיב המצרי באוכלוסיית הפלאחים היה רב. הם לא יכלו להיות בררנים מדי ביחס לאזורי הקליטה שלהם. אחד מתושבי אום אל פחם, המשתייך על חמולת מחאג'נה, שיחזר את דרך ההגירה של משפחתו ממצרים אל אזור ערק אל מנשיה (ליד קרית גת). משם התפצלה המשפחה, לדבריו, ואחד מאבותיו נדד ממקום זה לנחל עירון והשתקע לבסוף באום אל פחם. עץ זית בן 150 שנה בערך שניטע על-ידי אבי המשפחה כשהגיע לפאתי אום אל פחם (כלומר, הוא נשתל בערך ב־1845), במקום בו מצוי עתה ביתו, משמש עדות לתאריך השתקעותו שם. מקומות אחרים, בין השאר משטח יעבד הסמוך, מעראבה הגלילית ומאגן החולה מלמדים, שהגירה בשלבים מסוג זה אינה תופעה נדירה (גרוסמן, 1994א). אם אמנם כך הדבר, הרי שכיוון התנועה של המצרים היה מדרום לצפון. כיוון תנועה הפוך אומץ, ככל הנראה, רק כאשר נכשל הנסיון להיקלט במסגרת קהילה כלשהי בצפון הארץ או במרכזה. הריכוז הגבוה של יוצאי מצרים בנגב משקף את המצב הקיצוני ביותר של המחסור והדלות שאליו נקלעה אוכלוסיה זו. עדויות משכנעות על דלותם של המתיישבים המצרים ניתן למצוא גם באזורים

שמחוץ לנגב, שבהם נאלצו לאמץ אורח חיים מעין נוודי. דוגמא לכך ניתן היה למצוא לפני 1948 באדמות השרון, שהיו שייכות לטייבה. על אוכלוסיית "מצארווה" זו, שכללה שלושה "שבטים" של רועי בקר וצאן עניים (נצירת חג'אג'י, תקלה ועמריר), כתב חוקר הבדווים טוביה אשכנזי בתקופת המנדט, שהיא נבעה מפלאחים ש"התבדוונו". שטח מחייתה היה האזור שבין טייבה לבין נחל פולג (אשכנזי, 1932, 23-24), ומאחליהם, שניתן לזהותם היטב בתצלומי האוויר משנת 1944, השתרעו בתקופת המנדט, בין השאר, גם לאורך כביש השרון.³

גם המצרים שלא נקלעו לנגב, היו ידועים כחסרי כל והיו נכונים להשכיר את עצמם תמורת שכר ירוד. אולם ההתיישבות המצרית בנגב מציגה דגם קיצוני של התיישבות על רקע גורמי דחיפה עזים, אשר התפתחה בלידת ברירה באזורי ספר בעלי משאבים שוליים שלא נוצלו בידי האוכלוסיה המקומית. יתכן מאד שריכוזי המצרים לאורך מישור החוף ובעמק החולה מוסברים בדמיון שבין אדמות שטוחות אלה לאדמת מכורתם, אך נראה שהנגישות הגבוהה של האזורים המישוריים ודלילות אוכלוסייתם, היו גורמי המשיכה העיקריים.

בני ה"מצארווה" מהווים עתה כשליש מכלל האוכלוסיה בטייבה. בכפרים אחרים, כגון ערה וכפר קרע, הם מונים למעלה ממחצית התושבים. מכל מקום, התאור של אשכנזי ותאורים ממקומות אחרים בארץ (כולל הסכנאות של יפו וסקר שנערך ב-1944 בנפת רמלה) מלמדים, שרוב המצרים חיו בתנאים קשים של עוני קיצוני. הם היו חסרי זכויות על הקרקע, ומהם "גויסו" רבים מהאריסים של האפנדים שנזקקו לכוח עבודה זול וצייתן.

היו, כנראה, גם מקרים חריגים של מהגרים מצרים שהצליחו לצבור עושר, ואף להגיע למעמד פוליטי איתן. דוגמא בולטת לכך היא משפחת אל עזי, שהיו לה אלפי דונם בצפון הנגב ובאזור השפלה הדרומית. לפי המסורת המקובלת בין בני המשפחה, היה אבי "השושלת" רועה צאן עני, שהגיע, כנראה, לארץ במסגרת הצבא של מוחמד עלי. אולם הוא ידע לנצל את ההזדמנות שנוצרה לאחר תחיקת חוק הקרקעות של 1858, והעביר על שמו קרקעות שרכש במחיר נמוך ביותר, בנצלו את חששם של הפלאחים בני הארץ לרשום את האדמות על שמם כחוק. הוא צבר בדרך זו קרקעות רבות בתל א-צאפי ושכנותיה, והרחיב בהדרגה את נכסיו הקרקעיים, שהשתרעו מאזור רוחמה שבצפון הנגב עד לפאתי נחל שורק (גרוסמן, 1994, ב, 201-203). יוזמה מעין זו היתה נדירה, כמובן, אך ניתן להסיק ממנה שניצול הפוטנציאל הכלכלי שנבע מחוקי הקרקע לא היה נחלתם הבלעדית של בני המשפחות הוותיקות מבני הארץ או הסוחרים העירוניים. מכל מקום, בתקופת המנדט צברו בני משפחה זו הון רב בזכות קשריהם עם היהודים וממכירת אדמות לקרן קימת. חלק מבני המשפחה מתגורר עדיין בשני כפרים קטנים המצויים ממערב לכפר מנחם, והם מקיימים יחסים טובים עם בני הקיבוץ השכן.

סיכום

למרות החריגים המועטים, הרי שההתיישבות המצרית משקפת תופעה קיצונית. היא משלבת מצבי עריקה מצבא נסוג עם תופעות של נגישות, עוני ומחסור קיצוניים בארץ המוצא. מבחינה עקרונית אין הבדל משמעותי בין המהגר המצרי לבין פליט. משום כך

יש מקום להתייחס אליה כאל מקרה מובהק המאמת את השערתו הידועה של לי (Lee, 1966), שלפיה זרם הגירה הוא יעיל ביותר (כלומר, הזרם הנגדי הוא חלש ביותר), כאשר המניע להגירה הוא דחף קיצוני. הגירה מסוג זה אינה יכולה להיות בררנית. היא חייבת להסתפק ביעדי התיישבות שוליים, ולהשלים עם חיים במסגרת של כלכלת קיום בסיסית שאינה מאפשרת בטחון כלכלי.

בהשוואה למצרים, הפלאחים מהמוצא המקומי לא היו בהכרח כה עניים, אם כי גם ביניהם היו ודאי רבים שמצבם היה דחוק ביותר. מכל מקום, חופש התמרון שלהם היה רב יותר, ובהשוואה לפלאחים המצרים הם נהנו מהעובדה שהמעבר לברווים היה כרוך בשינוי קל יחסית מבחינה סביבתית ותנאי המחיה שאליהם הורגלו. עם זאת, גם הם סבלו ממחסור וממשאבים מוגבלים ובלתי יציבים. תופעת חוסר היציבות של האזור בכללותו מסבירה, כנראה, את חוסר היציבות האנדמית של צפון הנגב. מעידות על כך התנודות היישוביות הרבות שברשימות המסים המתייחסות לאזור זה, והחורבות הרבות של אתרים ארכיאולוגיים הפזורים בו. אולם העובדה שזרם ההגירה אל הנגב הצפוני היה בעל ממדים ניכרים, מלמדת גם על פוטנציאל קליטה בלתי מנוצל, אשר היה קיים באזור עד לשלהי המאה ה-19.

הערות

הכולל מסוריה בלבד הגיע לכ-48,718, אך הערכת המודיעין האוסטרי היתה, שמספרים אלה נופחו ואין לתת בהם אמון. לפי האומדן המודיעיני האוסטרי לא נותרו, למעשה, יותר מאשר כ-50,000 חיילים סדירים בכל יחידות הצבא המצרי (פרט לאנשי הצי הימי שאינו כלול באומדן; מספרם הכולל נאמד בכ-5,000) לאחר התארגנותו מחדש במרס 1841, כלומר, בעקבות הנסיגה החפוזה מסוריה.

3. בסוף תקופת המנדט החלה בנייה מסוימת בשטח מגוריהם ועל שם שרידי ישוב שהקימו בתקופת המנדט חלק מבני המשפחה (נצירות) נקרא אחד הישובים היהודיים הסמוך לטייבה בשם עין נצרים.

ביבליוגרפיה

אבנרי, א.ל. תש"ם. ההתיישבות היהודית וטענת הנישול (1878-1948), תל אביב, הקיבוץ המאוחד.
אשכנזי, ט. 1932. אהלי קדר, לונדון-ירושלים, קדם.
באלדנספרגר, פ.ג. תשמ"ב. המזרח הבלתי משתנה (תרגם ד. קרסיק), תל אביב, משרד הבטחון.
ביתן, א. תשמ"ב. תמורות יישוביות בגליל התחתון המזרחי 1800-1878, ירושלים תשמ"ב, יד יצחק בן צבי.
בן צבי, י. תשט"ו. ארץ-ישראל ויישובה בימי השלטון העות'מאני, ירושלים, מוסד ביאליק.
ברור, מ. 1975. "הגירה כגורם בגידול הכפר הערבי בארץ-ישראל", מרחבים ב', 72-81.

1. לדעת יצחק בן צבי, בשנת 1829 היתה "פלישת 12,000 מצרים למחוז עכו ולאזורי צפת ויפו" (בן צבי, תשט"ו, 448), אולם רוסתום (Rustum, 1936, 25-26) וכן גם הרשלג וגם אהרן כהן (הרשלג, 1955, 92; כהן, 1955, 324), המוזכרים בין המקורות של קרסל, המסיק מהם שמספר הבורחים היה 18,000 (Kressel, 1986; וראה קרסל, תשל"ו, וכן Soffer, 1986), אינם נוקבים במספר כלשהו של הבורחים. אמנם רוסתום מתייחס לברחה זו פעמיים בפרק הראשון של ספרו, אך בשני המקומות הוא אומר רק שאלפים רבים ברחו ממצרים. יתרה מזו, אין ללמוד מהאיזכור הכפול של רוסתום שהיו בהכרח שני גלים שונים של מהגרים.

2. לפי מקור מודיעיני אחד, מנה הצבא כולו ב-1840, כלומר, לפני תחילת הנסיגה, 221,460 חיילים, בעוד שבמרס 1841, לאחר הנסיגה, מנה הצבא רק 87,448 אנשי צבא. הערכה זו אינה שונה באורח מהותי מההערכה המובאת במקור מודיעיני אחר, שמחברו אמד את מספרם הכולל (כלומר, גם את אלה שהיו מחוץ לארץ-ישראל וסוריה) של הכוחות המצריים שחזרו למצרים בכ-100,000. מסמך אחר של משרד החוץ הבריטי, מה-4 ביוני 1841 (המהווה קטע מדו"ח מודיעיני שהשגרירות האוסטרית בקושטא קיבלה מקהיר) אומר, כי רק 18,000 חיילים חזרו עם איברהים פאשה מסוריה, וכ-9,000 נוספים מחיילי הצבא חזרו למצרים מחג'ז. כותב הדו"ח העריך, כי בעקבות הנסיגה שוחררו מהשרות הצבאי 33,000 איש. המפקדים המצרים טענו, שמספר החוזרים

Palestine 1840-1948, population and immigration, June 9-11, University of Haifa.

Kressel G.M., Ben David J. & Abu Rabi'a, Khalil, 1991. "Changes in the Land Usage by the Negev Bedouin Since the Mid-19th Century", *Nomadic Peoples*, 28, 28-55.

Lee, E. 1966. "A Theory of Migration", *Demography* 3, 47-57.

Marsot, A.L.A. 1984. *Egypt in the Reign of Muhammad Ali*, Cambridge: Cambridge University Press.

Rustum, A.J. 1936. *The Royal Archives of Egypt and the Causes of the Egyptian Expedition to Syria*, Beirut.

Sabri, M. 1930. *L'Empire Egyptien sous Mohamed Ali et la question d'Orient 1811-1849*, Paris, Lib. Orientaliste Paul Geuthner.

Salibi, K.S. 1965. *The Modern History of Lebanon*, New York, Praeger.

Schölch, A. 1993, (ed.), *Palestine in Transformation, 1856-1882: Studies in Social, Economic and Political Development* (trans. by Young, W.C. and Gerrity, M.C. from the 1986 German).

Washington, Institute for Palestine Studies.

Soffer, A. 1986. "A Note on the Demography of Arab Settlements on the Coastal Plain of Palestine", Paper presented at a colloquium on Palestine 1840-1948, population and immigration, June 9-11, University of Haifa.

Volney, M. C-F, 1787. *Travels Through Syria and Egypt in the Years 1783-1785* (trans. from French), London. Robinson, 2 vols.

Public Documents and Archival Records:

BD/6, D. Gillard (ed.), *The Near and Middle East, 1856-1914, The Ottoman Empire in Asia, 1860-1880*.

FO 406, 3-6, Great Britain, Foreign Office, *Correspondence Relative to the Levant, 1839-1841*.

גרוסמן, ד. תשמ"ח. "הישוב הכפרי במישור פלשת ובשפלה הסמוכה — 1835-1945", קתדרה 45, 86-57.

—, 1994. הכפר הערבי ובנותיו בארץ-ישראל: תהליכי התפשטות והתנחלות בתקופה העות'מאנית, ירושלים, יד יצחק בן צבי.

—, 1994. "הפלאח והבדווי בשולי המדבר — מערכת היחסים וסטריגיות קיום", בתוך: ד. גרוסמן וא. מאיר (עורכים), הישוב הערבי בישראל — תהליכים גיאוגרפיים, בר אילן, בן גוריון, ירושלים — מאגנס.

גרנובסקי, א. תש"ט. המשטר הקרקעי בארץ-ישראל, תל אביב, דביר.

דה האז, י. ללא תאריך. תולדות ארץ-ישראל מן הכיבוש הרומאי ועד הכיבוש הבריטי, (תרגום: א.חשביה ומ. אוריאל), תל אביב, לדורי.

הופמן, י. תשכ"ג. פועלו של מוחמד עלי בסוריה, עבודת דוקטור, האוניברסיטה העברית, ירושלים.

הרשלג, י.צ., תשכ"ה. מבוא להיסטוריה הכלכלית של המזרח התיכון בזמן החדש, ירושלים, קרית ספר. כהן, א. 1955. המזרח הערבי, מרחביה, הקיבוץ הארצי השומר הצעיר.

מרקס, ע. תשל"ד. החברה הבדווית בנגב, תל אביב, רשפים.

סטבסקי, מ. 1947. הכפר הערבי, תל אביב, עם עובד. קרמון, י. תשט"ז. עמק החולה הצפוני, ירושלים, האוניברסיטה העברית.

קרסל, ג.מ. תשל"ו. פרטיות לעומת שבטיות, דינמיקה של קהילה בדווית בתהליך ההתעייירות, תל אביב, הקיבוץ המאוחד.

קרסל, ג.מ. ובן דוד, י. תשנ"ו/1955. "השוק הבדווי — אבן פינה לייסוד באר שבע", קתדרה 77, 65-39.

Kressel, G.M. 1986. "The Growth of Bedouin Population in Palestine Since the 19th Century: Sociological Aspects of Bedouin Immigration and Fecundity", paper presented at colloquium on

זכרונות ארץ-ישראל



מיומנו של קצין סיירים בדרום ובנגב (1942-1949)

אברהם זכאי*

הירידה לנגב ב-1942

קבוצת הנוער שלנו, ששמה היה "מרץ", מנתה 42 חברים. לאחר הכשרה בקבוצת כנרת קיבלנו שתי הצעות מהסוכנות היהודית: להצטרף לקבוצת "נאות מרדכי", שעלתה להתיישבות בעמק החולה, או לקבוצת "הבונים" מחדרה העולה להתיישבות לכפר הוג' (קומבנית הוג', לימים קיבוץ דורות) בצפון הנגב. הרכבנו שתי משלחות כדי לבדוק את ההצעות. הצטרפתי למשלחת הנגב בנובמבר 1941. מהרגע הראשון מאד התלהבתי, שכן ראיתי בכך הגשמה חלוצית ליישוב אזור שומם המשתרע על מרחבים עצומים. הצלחתי להלהיב ולשכנע גם את החברים האחרים והצטרפנו לישוב החדש. במקום כבר ישבה קבוצה ראשונה של חמישה חברים, עובדי פלחה שהחלו לחרוש את האדמות לקראת זריעת החורף ואיתם טבחית. הם התגוררו בצריף יחיד ששימש חדר אוכל, חדר שינה, מחסן ואורווה לשתי פרדות. בחוץ היה פחון קטן ועליו חבית ומתחתיו מבער ששימש למקלחת ועוד פחון שרותים. יותר מאוחר מתחו גם גדר תיל פשוטה מסביב לישוב.

"משטרת הישובים העבריים" ו"המשמר הנע"

לבטחון הישובים בארץ אישר הממשל הבריטי לכל ישוב לגייס שמונה נוטרים, שהיו תחת פיקוד המשטרה הבריטית שגם שילמה את משכורתם. היחידה נקראה "משטרת הישובים העבריים" (Jewish Settlement Police), ובכל גוש של ישובים הקימו יחידה ניידת – "המשמר הנע".

ב"משמר הנע" של נפת הנגב היו כעשרים נוטרים. לרשותם עמד טנדר פורד ועליו מכונת ירייה לואיס גן. כולם זוכרים ודאי את השיר של שושנה דמרי "הטנדר נוסע הטנדר כה רץ, מצפון ים המלח עד עין המפרץ...", שהוקדש למשמר הנע. מטת משטרת הישובים העבריים והמשמר הנע של הנגב היו בניר עם. תחילה שכנה המפקדה בבית הבאר שעל הגבעה ממערב, ומאוחר יותר עברה למחנה אוהלים שהוקם במשק.

* אברהם זכאי היה מבכירי הסיירים בנגב במלחמת העצמאות ומפקד ה"משמר הנע" בדרום. השתתף בקרבות רבים בנגב וביניהם שחרור באר שבע ואילת. ב-1954 היה המושל האזרחי הראשון של אילת והוכתר לאחרונה כ"יקיר אילת". הוא מתגורר כיום בעומר ושוקד על הקמת מוזיאון לתולדות באר שבע במלחמת העולם הראשונה.

הזכרונות המובאים בזאת הם תמצית מיומן רב היקף שנמסר לנו באדיבות המחבר. כל התמונות במאמר, כמו גם תמונות אחרות בקובץ, הן מעשה ידיו. רובן יחידאיות ומתפרסמות בזאת לראשונה.

משטרת הישובים העבריים והמשמר הנע, שהיו תחת פיקודה של המשטרה הבריטית, היו כפופים במקביל ל"הגנה". מפקד הנוטרים בנגב היה רב סמל. המפקד הראשון היה אבא פוקס שהיה באותו זמן גם מפקד "נפת הנגב" של ה"הגנה". כאשר הוחלט ב-1944 להקים את המשמר הנע של נפת הנגב, ביקשה מפקדת ה"הגנה" מהמשק שבו הייתי חבר, ושקיבל בינתיים את השם "דורות" (ע"ש דב, רבקה ותרצה הוז שנהרגו בתאונת דרכים), לגייס אותי כמפקד היחידה. יצאתי לקורס סמלים של המשטרה ואחר כך לקורס מפקדי כיתות של ה"הגנה" שנערך בכפר מנחם.

בתפקידי כמפקד ה"משמר הנע" ובעקבות הסיורים הרבים בישובי הנגב, היה לי קל לשמש גם כקצין סיירים. הכנו מפות בקנה מידה של 1:100,000 וסימנו בהן את מצב עבירות הדרכים, שבהרבה מקומות היתה מאד קשה בשל הוואדיות העמוקים והחוליות. מפות אלה שימשו אותנו אחרי כן, במלחמת השחרור, כאשר הגיעו יחידות שלא הכירו את הנגב. כמעט שלא היה צורך בהכנת תיקי כפרים, מאחר שבנגב היו רק כפרים מעטים.

אחת הפעולות הגדולות של ה"הגנה" היתה עליית 11 הישובים החדשים, תשעה מהם בנגב (להלן). מיד אחר כך הוקם המ"ן (משמר נע) השני, שמרכזו היה בבית אשל. מפקדו היה בורקה (ברוך בר לב).

עליית 11 הנקודות בנגב

במוצאי יום כיפור תש"ז, ה-6 באוקטובר 1946, עלו להתיישבות בנגב ובדרום 11 ישובים חדשים. בדרום עלו קדמה וגלאון שאליהן יצאו מכפר מנחם ומגת. בנגב – משמר הנגב ושובל, שבסיס היציאה שלהן היה ברוחמה ובדורות; נבטים וחצרים, שיצאו מבית אשל; אורים ונירים שיצאו מגבולות; בארי, כפר דרום ותקומה שיצאו מבארות יצחק.

המבצע הוכן בסודי סודות. עוד לפני יום העליה סיירתי עם יוסף רוכל (אביר), שהיה ממונה על המבצע וחבורת מפקדים, באזור המיועד להתיישבות.

היה ברור לנו שהאנגלים יודעים על עצם המבצע, כי אי אפשר היה להסתיר את הובלת הציוד הרב, הצריפים, הגדרות, מגדלי המים וכד', לנקודות ההערכות. אך היינו משוכנעים שלא יעלה על דעתם שהמבצע יערך במוצאי יום כיפור. נוסף לכך היה זה במוצאי שבת, הערב שבו החיילים האנגלים מבלים בבתי מרוח ומשתכרים.

התמניתי, ביחד עם יחידת המשמר הנע, לאבטח את העליה לתקומה שבמרכז הנגב. הגענו לפני כניסת השבת ויום כיפור לבארות יצחק, ושהינו שם במשך כל היום. כיבדתי את מנהג המקום כישוב דתי, וצמתי ככל החברים. היתה זו הפעם הראשונה שצמתי בארץ. עם זאת החג יצאנו לדרך. צעדנו ברגל מבארות יצחק אל מקום הישוב החדש, תקומה, ובעקבותינו מכוניות משא וציוד, ועשרות מתנדבים מכל קצות הארץ. במקום החלה מיד מלאכת הקמת הישוב. המתנדבים חולקו לקבוצות עבודה, והתפזרנו מסביב לשמירה. עם שחר עמד הישוב על תילו. הוקמו שלושה צריפים, אחד לחדר אוכל ומטבח ושניים למגורים. כן הוכנו מגדל מים ארעי, פחון למקלחת ופחון לשרותים, סככת משק קטנה, עמדות הגנה ושתי גדרות תיל מסביב. וזאת בהתאם לתכנון של כל 11 הישובים החדשים. בבוקר הגיע אברהם הרצפלד מהמרכז החקלאי, אבי הישובים בארץ. חברי הישוב רקדו עם ספר התורה, שהוכנס לארון הקודש.

עם אור ראשון הגיעו גם האנגלים. הם הסתובבו והסתכלו ואחרי זמן קצר עזבו בחריקת שיניים. הם ידעו שלא יוכלו לעשות דבר, שכן בארץ שרר עדיין החוק התורכי שלפיו אסור להרוס בית ברגע שנבנה הגג.

באותו זמן קיבלתי הוראה לצאת מיד עם המשמר הנע ולבקר בכל הישובים החדשים כדי להפגין נוכחות, ולתת להם תחושת בטחון. העברתי את האחריות לבטחון תקומה למפקד המקום ויצאתי לדרך. וכך ביקרנו, עוד באותו יום, עם המשמר הנע בכל הישובים החדשים.

עד נובמבר 1947 עלו להתיישבות בנגב עוד שבעה ישובים – חולה (עלומים), מבטחים, צאלים, סעד, שדה עקיבא (גבים), חלוצה ורמת הנגב. ביום החלטת עצרת האומות המאוחדות על חלוקת ארץ-ישראל, ב-29 בנובמבר 1947, היו בנגב 25 ישובים.

חלוקת נשק בלתי לגלי לישובים בנגב (סתיו 1946)

באחד מימי סתיו 1946, לאחר עליית 11 הישובים, נתבקשתי לצאת לישובים, לבוש בבגדי נוטר בדרגת רב סמל, ועל השרוול סמל הרב סמל של המשטרה כדי להעניק לנסיעה אופי רשמי.

בערב הגיע הנהג וראיתי שבחלק האחורי של המכונית מותקן מיכל להתזות זפת. הנהג לא גילה לי את מטרת נסיעתנו. רק השכם בבוקר, כאשר יצאנו לדרך, הסתבר לי שבמיכל מוסתר נשק לישובים.

יעדנו הראשון היה בית אשל. יצאנו לבאר שבע ומשם היה עלינו לעבור בתחנת המכס ביציאה הדרומית של העיר. אנשי התחנה עלו למכונית אך לא מצאו דבר, והורשינו להמשיך בדרכנו.

נכנסנו לחצר המשק ומיד הגיע המא"ז, שכבר חיכה לנו. השארנו לו את המכונית, נכנסנו לחדר האוכל וחיכינו עד שיחזיר לנו את הרכב.

בכל מקום שאליו הגענו, הפעולה בוצעה בצורה דומה. מסרנו את הרכב למא"ז, שנסע איתו לסליק ויחד עם ה"סליקר" הוסתר הנשק. מובן שרק מעטים ידעו את מקום הסליקים. כך היה הדבר בנבטים, ברביבים ובחצרים. בחצרים מסרנו כרגיל את המכונית למא"ז והלכנו לחדר האוכל לאכול ארוחת ערב. לאחר כחצי שעה הגיע המא"ז. הוא היה מאד נרגש ומסר לנו שמצא במכונית כדור של ה"שוורצלוזה", מכונת היריה שמסרנו בנבטים.

מאז נבטים עברנו חמש ביקורות קפדניות של המשטרה והצבא הבריטי. למזלנו באף לא אחת מהן נמצא הכדור. אם היו מוצאים אותו היו ללא ספק עורכים חיפוש יסודי ומוצאים את הנשק, והיינו נדונים למאסר ממושך.

בלימת הצבא המצרי בדרום

ההתיישבות בנגב היא שבלמה את התקדמות הצבא המצרי וסייעה בהגנה על מדינת ישראל. הצבא המצרי שניסה להתקדם צפונה לתל אביב, נתקל בהתנגדות עיקשת של ישובי הנגב – נירים, כפר דרום, יד מרדכי, בארות יצחק ונגבה – עד שנאלץ לאחר קרב אשדוד, לשנות את תכניותיו ולהפסיק את התקדמותו.

מיד לאחר החלטת האומות המאוחדות על חלוקת ארץ-ישראל ב-29 בנובמבר 1947 החלה המלחמה על קווי המים לישובי הנגב והמלחמה על הדרכים. הבדווים חיבלו

בקווי המים וב-6 בדצמבר 47, נהרגו שישה לוחמים ראשונים עת שאיבטחו את קו המים המערבי. יומיים אחר כך נפלו שישה לוחמים נוספים בסיור לאורך קו המים המזרחי.

המלחמה על הדרכים בדרום היתה קשה במיוחד. שני הכבישים לנגב עברו דרך כפרים ערביים, שאליהם נשלחו יחידות של האחים המוסלמים ממצרים שעסקו גם בגיוס ערבים מקומיים רבים ליחידותיהם. הם ירו על השיירות, הציבו מחסומים ומיקשו את הכבישים. הבריטים לא סייעו בהעברת השיירות ובמקרים רבים אף עזרו לערבים והחרימו נשק שלנו. כאשר לא היתה עוד אפשרות להעביר שיירות בכבישים הקיימים, הכשרנו דרך בין הגבעות דרומית למשטרת עירק אסוידאן לכיוון דורות. הקמנו ישוב חדש שיגן על הדרך – "ברור חיל", וחידשנו את העברת האספקה והציוד לנגב.

החודש הראשון לפלישה המצרית היה הקשה ביותר: ההתקפה הקשה על נירים שבה מעט מגינים החזיקו מעמד נגד כוח התקפה עצום; הגנת הגבורה של כפר דרום עד לפינויה; הקרב האכזרי על יד מרדכי עד לכניעתה, והקרבות הקשים על נגבה ובארות יצחק, שתבעו קרבנות רבים. גם ההפצצות הקשות על ישובי הנגב תרמו את חלקן. רוב השמות החקוקים על הקיר בהיכל הזכרון באנדרטת חטיבת הנגב הם מתקופה זו.

סיור הג'יפים הראשון בנגב (פסח 1948)

חטיבת הנגב כללה רק שני גדודים, הגדוד השני בצפון הנגב והשמיני בדרום הנגב. היחידות הועסקו אז ללא הפסקה בעיקר בשמירה על קו המים מניר עם לישובים בנגב וכן באבטחת השיירות שהובילו אספקה ליחידות ולישובי הנגב.

פעולות אלו תבעו קורבנות רבים, גם מהיחידות וגם מהישובים, והיחידות בנגב היו מדולדלות. היה צמצום וחסכון בתחמושת, לא היה מספיק אוכל ולא היו די בגדים. מצב הרוח היה בשפל המדרגה.

ואז הגיעו הג'יפים. היה זה כמה ימים לפני פסח 1948, כולנו עמדנו סביב, משתאים מהכלים המצויידים במקלע מ.ג. 34 ומאחור, בארגז עם מכונת יריה "בזה" על חצובה. בג'יפ היו 3 חיילים לבושים במדים חדשים ובכובעי פלדה עם הסוואה. לפנים ישב הנהג שהפעיל את המ.ג. ומאחור מפעיל ה"בזה". היה זה כוח אש אדיר באותם ימים. נחום שריג, מפקד החטיבה, הודיע לי שעלי לקחת מיד את מחלקת הג'יפים ולערוך איתם סיבוב בכל הישובים ולהתקרב אפילו לבאר שבע, אך לא עד כדי סיכון. המטרה היתה להרים את המורל בישובים ולהפחיד את הערבים.

ואכן, לסיור היתה הצלחה רבה. קיבלו אותנו בהתלהבות ובהתפעלות בכל הישובים. הרגשנו כיצד מצב הרוח השתנה. הם התחילו להאמין בכוחנו ושנוכל לעמוד במערכה. לא יכולנו לדעת את מידת השפעתם על הערבים, אך התקרבו לישוביהם כדי שיתרשמו מהנשק הנמצא ברשותנו.

טיסת סיור מעל יד מרדכי בזמן ההתקפה המצרית

היה זה ביום השלישי של התקפת המצרים על הישוב, שהיתה קשה מאוד. ביד מרדכי נותרו עדיין הילדים והנשים והוחלט לפנות אותם. מפקד חטיבת הנגב נחום שריג, קרא

לי והורה לי להביא תמונת מצב, כדי לאפשר את חילוץ הילדים והנשים. נסעתי לדורות, שם התמקמה טייסת הנגב. ניגשתי למפקד הטייסת, אלי פיינגרש (אייל) והודעתי לו על המשימה. היתה זו משימה מאד "לא נעימה". לטוס לאזור שבו המצרים טסים ללא הפוגה, בספיטפיירים ובמטוסי קרב אחרים ללא הפרעה. לנו עוד לא היו מטוסי קרב, והוטל עלינו להיכנס ללוע האויב, פשוטו כמשמעו. אלי אמר מיד שהוא אישית יטוס איתי, אך הזהיר אותי, שעלי גם לשים לב שלא נתקל במטוס מצרי. תכננתי קו טיסה הלך ושוב קרוב ליד מרדכי. עשינו שלושה סיבובים, סימנתי במפה את מצב הכוחות המצריים ופנינו חזרה צפונה. פתאום התחלנו לצלול. שאלתי את אלי מה קורה. הוא השיב כשפנינו חוזרים כסיד: "ספיט (ספיטפייר) על הזנב". פתאום הבחנתי ב"ספיט" מתחתנו. האווירון צלל על יחידה שלנו, ירה והפגז אותה כשענני עשן מתמרים אל על. לפתע ראינו שהאווירון המצרי נמלט בזיגזגים בערוצי הוואדיות. היה ברור לנו שהבחין בנו, אך הוא לא ידע שבסך הכל מדובר באווירון סיור, היה לנו מזל גדול. חזרנו מזרחה ועשינו סבוב סביב המשק כדי לנחות במסלול שליד הוואדי. לפתע נפתחה לעברנו אש תותחים מדורות. ראיתי את הפגזים, אחד מעלינו, אחד מתחתינו ואת השלישי לא ראיתי. היינו כבר בנחיתה והגענו לקצה המסלול. אלי ניסה לסובב את המטוס אך הוא לא נענה. הוא כיבה את המנוע ויצאנו. התברר שהפגז השלישי פגע בנו והרס את הכנף. למזלנו היינו כבר בקו ישר מעל המסלול לקראת הנחיתה, שכן אחרת לא היתה אפשרות לכוון את המטוס. כמובן שמיד הגיעו החיילים שאיישו את התותח, לבדוק אם נשארנו חיים ושלמים אחרי "ההצלחה" שלהם.

הפשיטה על תל קוניטרה (יולי 1948)

ביולי 1948 הוטל עלי לערוך סדרת סיורים לתל קוניטרה, כדי לספק מידע על ביצורי המקום, ולאפשר הובלת יחידת ג'יפים להתקפה לילית. באותה תקופה הצבא המצרי שלט על כביש מג'דל – בית גוברין, והנגב היה מנותק. מצב הנגב היה קשה מאד: היה מחסור במזון ומצב הרוח היה ירוד למדי. באותו פרק זמן החלו להכשיר שדה נחיתה לאווירונים גדולים ברוחמה, שנקרא אחר כך "שדה אבק" והוחלט להדוף את המצרים מהשטח הקרוב. שדה התעופה נפתח לפעילות ב-23 באוגוסט. היחידה המצרית הקרובה התבססה בתל קוניטרה/ביר אבו ג'עבר, על הדרך הראשית מבאר שבע לפלוג'ה (היום תל קשת על כביש באר שבע – פלוגות, לפני אחוזם). במקום התבצרה פלוגה של הצבא המצרי שהמטה שלה היה בפלוג'ה. בסמוך היה גם מרכז שבט הג'ובראת ובראשו השיח' אבו ג'עבר. המשימה הוטלה על יחידות מגדוד 9, וההתקפה העיקרית בוצעה בידי פלוגת משוריינים וזחל"מים שהגיעה מכיוון צפון. ההסחה נעשתה בידי פלוגת ג'יפים מכיוון דרום-מערב. יצאתי במשך שלושה לילות רצופים מהמטה ברוחמה לכיוון התל. מאחר שבמטה החטיבה לא עמדו לרשותי סיירים, שכן כולם היו פוזרים ביחידות המודיעין הגדודיות, הרכבתי את יחידת הסיירים מעובדי משרד המפות וממתנדבים מהמטה. למדתי היטב את המסלול, שבו יהיה עלי להוביל את יחידת הג'יפים. הדרך היתה

קשה מאד בגלל השטח המבותר בערוצים עמוקים הידועים באזור זה, בין רוחמה לתל נגילה. הסתבר לי שהתל כמעט שאינו מבוצר. המצרים כנראה היו בטוחים בעצמם שלא נגיע לכאן.

בליל הפעולה יצאתי בראש פלוגת הג'יפים של משה כתר, שמטרתה היתה לשמש הסחה, מרוחמה מזרחה. עברנו בדרך הקשה ובערך בשתיים בלילה הגענו ליעד. המ"פ נתן הוראה להשאיר את הג'יפים בוואדי ולהעלות את מכוונת היריה והמקלעים אל הרכס שמול התל. ראינו את צללית התל ממולנו במרחק של כ-200-300 מ'. לפי פקודה, נפתחה אש מכל הכלים. גם אני יריתי מהרובה האנגלי שהיה ברשותי, אך מהר מאד הנחתי אותו הצידה לשמע "הקונצרט" האדיר שנתנו 9 מכוונות יריה "בזה" ו-9 מקלעי מ.ג. 34.

האש נמשכה לסירוגין כחצי שעה, ואז ניתנה הוראה להפסיק. פלוגת המשוריינים והזחל"מים שבאה מצפון היתה קרובה לתל ומוכנה להתקפה. ראשוני הזחל"מים ירדו לכיוון המחסום בכביש. מאחר שהם באו מצפון, המצרים חשבו שזו תגבורת מפלוגה, אך עד מהרה עמדו על טעותם. הפלוגה המשוריינת השתלטה תוך זמן קצר על המשלט, והמצרים נסו לכל עבר. הבאר פוצצה כך שאי אפשר יהיה להשתמש בה עוד. יש לזקוף את הצלחת הפעולה לשימוש בהטעיה מוצלחת, כאשר יחידת הג'יפים יצרה את הרושם כאילו ההתקפה תבוא מדרום-מערב ולא מצפון, משם תקף הכוח העיקרי.

חסימת ציר הבריחה בעת כיבוש באר שבע

לקראת כיבוש באר שבע חזרתי לחטיבת הנגב. המטה הוקם בבית השיח' סולימאן אל הוזייל. המצרים שהבחינו בתנועה חשודה החלו להפגז מתותחים מסביב לעיר. אחד הפגזים נפל על המטה ושמענו את פון וייזל, נספח התותחנים בחטיבה, זועק לעזרה. רצנו אליו ואכן, אחת מרגליו היתה רטובה לגמרי. כשהורדנו את המכנס התברר שרסיס פגע במימיה והמים נזלו לו על הרגל, וכך ניצל.

מקץ זמן מה הוטל עלי לארגן חסימה, שמתפקידה היה למנוע החשת תגבורת של הצבא המצרי מבסיסיהם בדרום, ועם השלמת המבצע למנוע בריחת חיילים וציוד מבאר שבע.

יצאתי מיד למטה וקיבלתי מחלקת משוריינים. הדרך היתה קשה מאד, והתקדמנו לאט. לפתע ירד אחד המשוריינים לערוץ. לא הצלחנו לחלצו, והחלטתי להשאירו עם הצוות. העברנו את מכוונת היריה, את הבזה והמ.ג. 34 והמשכנו. הערבים שברחו מהעיר לגבעות שמסביב פתחו עלינו באש רצינית והמשוריין השני נסע עם צמיג מפוצץ. הוריתי לו להיכנס לבית אשל והמשכנו ליעד.

הגענו עם אור ראשון מול הגשרון ביציאה הדרומית של באר שבע. הצבנו חיילים ותצפית וטיווחנו את הנשק — שלוש הבזות ושלושה מ.ג. 34 וכן את כל הרובים אל הגשרון. הייתי בטוח ששום רכב לא יוכל לעבור שם. כך שכבנו בציפיה לבאות.

לפתע שמענו בקשר את קולו של המג"ד עוזי נרקיס, שהורה לנו לחזור מיד אל המשוריין שנשאר בדרך, שכן החיילים מוקפים ערבים ונשקפת להם סכנה. ביקשתי מעוזי שלא לעזוב את החסימה, אך לשווא.

בלית ברירה הורדתי את החוליות השונות. ואז, ברגע שפינינו את המקום, עברו



מבצע חורב שלב ב', עם חטיבת הראל.
עמוס חורב, יצחק שדה (במרכז) ויצחק רבין (משמאל)

בגשר 3 גוררים עם תותחים כבדים שברחו מהעיר, תותחים שאנו רק חלמנו עליהם. היה זה הפסד קשה בציד חיוני שיכולנו לקחת שלל. כעסתי מאוד, בפרט כשהתברר, שהיתה זו אזעקת שווא.

עם חטיבת הפלמ"ח הראל במבצע חורב (דצמבר 1948)

תפיסת ה"כתיבה חמסה" (הגדוד החמישי), בביר חסנה עברתי למפקדת חזית הדרום כקצין סיור וקישור. ב־22 בדצמבר 1948 החל מבצע "חורב". בשלב ראשון ערכה חטיבת גולני התקפת הסחה ברצועת עזה. ההתקפה העיקרית נערכה לאורך הכביש מבאר שבע לאבו עגילה. כוחותינו הצליחו לאגוף ולבתר את כוחות האויב דרומית לעסלוג', לכבוש את עוג'ה אל חפיר ולהמשיך לתוך סיני עד אבו עגילה ושדה התעופה באל עריש.

כך נשאר הכתיבה חמסה (הגדוד החמישי) המצרי מנותקת מאחור, צפונית לביר עסלוג'. לאחר קבלת האישור לרדוף אחר הבורחים ללב סיני, יצאנו עם אור ראשון מהבסיס עם גדוד משוריין של החטיבה. עברנו דרך קסיימה והמשכנו לכיוון ביר חסנה, והנה אנו רואים בחול מאות עקבות של רגליים יחפות ובצד עשרות זוגות נעליים, רובים וכלי נשק אחרים. לפתע ראינו חוליה של 5 חיילים מצרים בדרך. שלחנו מיד ג'יפ כדי לשבות אותם, ולאחריה עוד חוליה ועוד כמה חוליות. הם נראו עייפים ופצועים, יחפים ורובם בלי נשק. העלינו אותם על משאית 10 טון שהיתה אתנו, שהתמלאה במהרה.

התקרבו לביר חסנה, עלינו על גבעה קטנה ולפנינו נתגלה מראה מדהים. מחנה

צריפים עם מגדל רוח לחשמל והעמק שחור מבני אדם. היו כאן חיילים מהגדוד החמישי שברחו מאזור עסלוג' וממקומות אחרים שנכבשו על-ידינו. משהבחינו בנו, הם החלו לברוח לכל הצדדים. היו שם ואדיות ונוף גבעות, הדומה לאזור ים המלח, ורבים מצאו בהם מסתור. מיד ניתנה הוראה לאגפם והצלחנו לאסוף כ-350 שבויים. הושבנו את המצרים בשלשות על הרצפה. היו ביניהם כמה קצינים. בעל הדרגה הגבוה ביותר היה רב סרן. מאחר שהנחנו שהמצרים כבר הודיעו על נוכחותנו במקום, עדיף היה לעזוב במהירות האפשרית כדי להמנע מעימות מיותר.

הודענו לרב סרן המצרי שיעלה למשאית את כל הפצועים והחולים, וכל היתר יחד אתו יצעדו בראש עד שיגיעו המשאיות. הקצין המצרי השיב: "לא יהיה. אצל המצרים יעלו על המשאית כל הקצינים, והחיילים כולל החולים והפצועים ילכו ברגל". הבהרנו לו שאצלנו סדר העדיפות שונה והאוטו מיועד לפצועים ולחולים, ואילו הוא וכל יתר הקצינים יצעדו עם הבריאים. רק אחרי שהצמדנו לו אקדח לרקה, הוא ציית. כך הכרנו את המצרים.

הכנות למבצע "עובדה"

לקראת סוף ינואר 1949 קיבלתי הוראה מיגאל אלון, מפקד חזית הדרום, ומצ'פף – זרובבל וורמל, קצין המודיעין, לצאת מיד להר הנגב ולחפש דרך שבה ניתן להעביר יחידה גדולה דרומה לעבר אילת. המשימה הוטלה עלי מאחר שהייתי אחד משני האנשים בחזית הדרום שסיירו בהר הנגב לפני קום המדינה. האדם השני היה עוזי נרקיס, שנתמנה אז לקצין המבצעים של חטיבת הנגב.

יצאנו בשלושה ג'יפים של סיירת גולני וג'יפ של חיל האוויר, שאנשיו ביקשו לאתר יעדי נחיתה למטוסים קלים. המעבר המועדף היה "מעבר ערוד", בקצה הדרומי-מערבי של מכתש רמון. מעבר זה הוכשר עוד בידי צוות ה-I.P.C. בשיתוף עם יחידת חיל האוויר הבריטי לצורך חיפושי נפט בנגב.

ירדנו דרך ואדי ע'דייד אום סאלח (נחל כרכום), שהיה מאד קשה למעבר עד לוואדי ג'יראפי (נחל פארן). לאחר שנוכחנו שהמעבר אפשרי, חזרנו צפונה למטה. מיד לאחר מסירת הדו"ח ליגאל אלון, נשלח מברק לראש הממשלה, בן גוריון, שהמעבר אפשרי וניתן לתכנן את מבצע כיבוש אילת. מיד הוצא סיור גדול כדי לבדוק את הדרך עד סמוך לאילת, ובמיוחד למצוא מסלול ארוך לנחיתת אווירוני תובלה גדולים. היינו תחת לחץ זמן, שכן הסכם שביתת נשק עם המצרים כבר נחתם וברודוס החל המפגש עם הירדנים לחתימה גם איתם. היה צריך להעמיד אותם בפני העובדה שאילת בידינו ומכאן שם המבצע – "עובדה".

מבצע "אילתה" – חיפוש התוואי לאילת וסיפורו של משה דיין

הדרך היחידה לאילת עברה בערבה, לאורך גבול ירדן והיה צורך למצוא דרך פנימית בטוחה. הגשתי מפה ובה צוינו שלוש אפשרויות. מאירקה פעיל, שנתמנה למפקד המבצע, ריכז את טובי הסיירים בחטיבת הנגב. באותו זמן שרתתי בוועדת הנגב, שהיתה אחראית לכל הנעשה באזור והקצתה משאבים לחיפוש התוואי לאילת. הצטרפתי לחבורה נפלאה זו, שבה היו לי חברים רבים ממלחמת השחרור, שעמם חוינו סיורים משותפים בנגב הלא נודע. יום אחד קיבלנו הודעה שהאלוף משה דיין

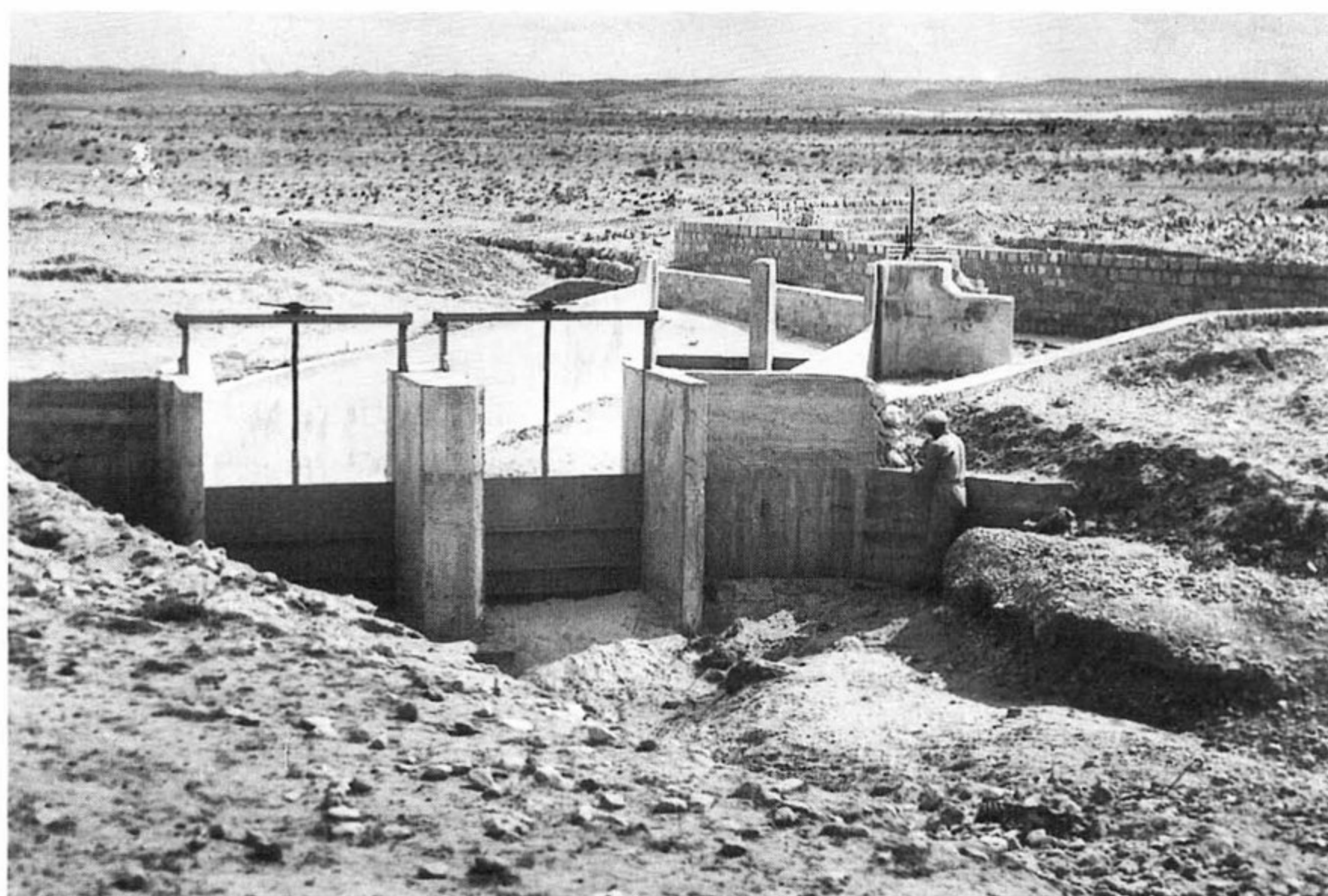


אום רשרש ביום כיבוש אילת (10.3.49)

מגיע. דיין התמנה אז למפקד חזית הדרום במקום יגאל אלון. הוא נימק את ביקורו בשתי סיבות: להכיר את הנגב שבו הוא מבקר בפעם הראשונה, ולהתוודע לסיירים שאודותיהם שמע כה רבות. הבסיס שלנו היה אז בקעת אל קריק (המישר), דרומית למכתש רמון. הצניחו לנו אספקה מאווירונים – נסיון ראשון מסוגו בחיל האוויר. דיין רצה להצטרף לסיירים. למחרת יצאנו לבדוק את התוואי המערבי באזור ג'בל סמוא (הר שגיא). בלילה חנינו ליד ביר ע'דייד (בארות עודד). החבר'ה החלו לספר צ'יזבאטים, ודיין הצטרף אליהם וסיפר:

"בזמן שאתם הייתם בסיורים בנגב לקראת מבצע 'עובדה' וקיבלתם הוראה למהר ולסיים את הפעולה מוקדם ככל האפשר, ישבתי בראש משלחת ישראל ברודוס כדי לחתום על הסכם הפסקת האש עם הירדנים. קיבלנו הוראה ל'משוך' את המשא ומתן כמה שאפשר, עד לקבלת אישור החתימה. זאת כמובן, רק לאחר שאילת תהיה בידינו, שכן תנאי הפסקת האש קובעים, שהמקום שאליו הגיעו הכוחות הלוחמים בזמן החתימה, יהיה שייך לצד האוחז בו. עמדנו תחת לחץ כבד של ראש המשלחת הירדנית, שהיה גנרל קשיש, ששמו היה כמדומני גנרל ג'ונדי. הוא לא הבין הרבה, ובפרט לא במפות. גם המתווך מטעם האו"ם, רלף בנץ' לחץ מאד, ואנו – כל פעם עם תרוצים שעלינו לקבל תחילה את אישור הממונים עלינו – דחינו את החתימה. עד שלבסוף קיבלנו את ההוראה לחתום. זאת אומרת שאתם הגעתם לאילת, לחוף ים סוף והנגב הדרומי היה בידינו.

נכנסנו לחדר הישיבות והודעתי לרלף בנץ' שאנו מסכימים לחתום. הבנתי מיד שרלף בנץ' קיבל הודעה מתאימה. ואז נכנס גם ראש המשלחת הירדנית, גנרל ג'ונדי, עם צעקות ש'היהוד רחו מיתין וחמסין קילו' (היהודים התקדמו מאתיים וחמישים ק"מ) וחייבים לחזור מיד. בנץ' נתן הוראה להביא מפות וכשאלו הגיעו פרש גנרל ג'ונדי את ידיו – יד אחת על באר שבע והשניה על חברון – ואמר: 'אל יהוד רחו הון (היהודים הלכו הנה)'. אמרתי מיד שאנו מקבלים את טענותיו וכי ניסוג מחברון (שלא היינו בה כלל). כך נשארו אילת והנגב כולו בידינו."



הסכר ברביבים שנבנה ב-1945/46 להטיית מי השטפונות לשדות.
הסכר, שאינו בשימוש כיום, תוקן לאחרונה בידי קק"ל

והציפו ומצאו את דרכם לאגם קטן (שהיה ענקי בעינינו). היה זה מפעל כביר לפי מושגי אותם ימים. רצה המקרה שלפנות ערב השמש שוב תציץ מבין העננים. המחזה שנתגלה לעיני לא ישכח לעולמים: אגם כחול באמצע המדבר, עד שאפילו הצפורים נראו עליזות בציוציהן. עם לילה באה האכזבה הגדולה: המים נבלעו בקרקע במהירות הבזק, בניגוד לכל מה שניבאו המומחים.

כאשר שוב זרמו מי הוואדי ושפע של מים מילא את הבריכות בפעם השניה, הזדרזנו לבקש עזרה מהתנועה הקיבוצית. הנכונות לעזרה הודית לא הכזיבה. הסכנה שגם הפעם המים יבלעו בתהום קראה אלינו מומחים להשקיה מכל התנועה הקיבוצית: בא אוטו גולדשלגר מגבעת חיים; אבשלום ממעוז חיים ועוד כחצי תריסר חברים. ההשקיה התבצעה יום ולילה במשך 24 שעות. אני זוכר את עצמי נועל מגפיים גדולים ממידתי, מחזיק ביד מנורת נפט ומנסה לכוון זרם אדיר של מים לחלקות השונות. מרחוק, על רקע המדבר, נצנצו מנורות הנפט של יתר המשקים ומדי פעם נשמעו קריאות התלהבות, ולעתים של תסכול. כך התחיל סיפור המים באזור. הסיפור כולו ארוך ומפותל והוא נמשך יותר מחמישים שנה וטרם הסתיים.

קשה לי להבין עד היום מה הניע את חברי רביבים בעסלוג, עוד בראשית ההתיישבות ב-1943, לקנות... גמל. אולי היה זה כדי לעזור לערבי מסכן? ושמה משום שהיו משוכנעים שבאקלים הנגב גמלים יעשו את עבודתם בחריש השדות יותר טוב מהפרדות והסוסים שהבאנו מראשון לציון? ואולי כי שמעו מהבדווים על הסגולות הרפואיות של חלב הנאקות? על כל פנים הגמל קיבל את השם "אינטליגנט" והוכנס בקושי וברוב כבוד לאורווה נמוכת הגג ... כיום אינני מבין כיצד גם אני התלהבתי

לרעיון הגמל, דבר שגרם לנפילתי ביום בהיר ממרומי הדבשת יחד עם ארגז כרוב שהיה מיועד למטבח.

הכרוב היה תוצרת גן הירק, ובשלב ראשון ניתן היה להשקותו רק בהשקיה פתוחה ופרימיטיבית, במי הבאר. זו נקראה על שם משה ליבר, מא"ז ומזכיר הקיבוץ, שהלך לעולמו ממחלה ממארת בדיוק ביום העליה על הקרקע.

שאיבת המים מן הבאר לא היתה קלה: הימים ימי מלחמת העולם השנייה. אוניות איטלקיות במיצרי מלטה מנעו מהבריטים להעביר את שיירות האוניות לים התיכון המזרחי. רק במאמצים רבים עלה בידי הסוכנות להשיג עבורינו משאבה מיד שניה, אך לא היה בנמצא מנוע כדי להניעה. למזלנו בצד הטרקטור ("האינטרנאציונאל") היה גלגל מתכת מסתובב (take-off) וניתן היה להתאימו לשאיבה דרך הדלת הפתוחה של בית הבאר. קיבלנו זאת בברכה, כי כל אמצעי היה ראוי בעינינו על מנת להתחיל בחקלאות כל שהיא. באותם ימים טרם הפעלנו ממטרות והשקינו "בהשקיה פתוחה" בתעלות ובערוגות שהיו סמוכות לבאר.

עוד לא היינו מודעים כלל לעובדה שמי באר משה היו מליחים. באותה תקופה נהגו למדוד את מליחות הכלור במ"ג/ל' (מיליגרם לליטר) ומי באר משה — כך היה מקובל — 700 מ"ג/ל' נחשבו ראויים לשימוש חקלאי. ואולם, עם התחלת השאיבה המליחות הוכפלה. ההצלחה בניסויים הראשונים לא האירה לנו פנים והאכזבה היתה גדולה: חוץ מצנונית, דבר לא גדל. הסתפקנו בכך שנעשינו לפחות מודעים לבעיות והתנחמנו בטעמים הטוב של הצנוניות.

כעבור זמן הותקן צינור 6" שהביא את המים בלחץ הבאר עד לגג בית המצפה וממנו



בריכת אגירה ברביבים

זרמו המים לכל הברזים בישוב. מעין נחש מתפתל במשטח הלס האפור והשומם. הממטרות החלו להסתובב במדבר ("אל יהוד שיטאן"! "היהודים שדים", אמר בדווי שלא ראה ממטרות מימיו). ובאמת היה קסם מרנין ברטט הטיפות הקטנות המרטיבות לראשונה את רגבי המדבר. הכישלון בגן הירק עורר את אנשי המטעים. הגמל ("אינטליגנט") נמכר בהפסד. ניטעו גפנים, זיתים ועצי פרי שונים. ב־1956 הגיעו לראשונה לרמת הנגב מי השלב הראשון של המוביל הארצי, ורק אז התחלנו לעסוק בחקלאות של ממש. נפל בחלקי לברך בטקס קטן בשדה ליד ברז גדול. מים זכים פרצו ממנו לראשונה מצינורות, שעד אז ידעו רק את טעם המליחות.

המלחמה במדבר נמשכה. היא התמקדה בסופות האבק: צמחים נבלו, נשרפו והתייבשו. משברי הרוח מסוג ססבניה שהוצעו לנו, גדלו אמנם בקצב לא יתואר, אך לא היה בכוחם לעצור את הרוחות, מה גם שהם נשתלו ברווחים גדולים מדי. לא התייאשנו: נגד כל היגיון כלכלי התקנו משברי רוח מלאכותיים ואז הופיעה בעיית הקרום. קרקע הלס הנרטבת יוצרת קרום קשה שמקשה על הצמחים לנבוט. כיום אין מחסור באמצעים אגרו־טכניים על מנת להתגבר על בעיה זו, אך באותם ימים היא נראתה לנו כלא ניתנת לפתרון וגדולה מאתנו. החוקרים מתחנת הניסיונות ברחובות לא עודדו אותנו במידה מספקת ואנו עברנו מתקווה ליאוש. העצמנו את הבעיה ללא שיעור, אך ידענו שעלינו להצליח בכל מחיר.

מובן שגם עם הגעת מי המוביל הארצי, הנושא שהוסיף להעסיק אותנו יותר מכל היה בעיית המים. בסוף שנות השישים נכונה לנו הפתעה גדולה. שיטות הקידוח השתכללו ללא הכר: הקידוח העמיק והגיע עד ל־1000 מ'! התברר שהנגב משופע במים רבים. ההתלהבות לא היתה גדולה כפי שהיה ראוי שתהיה, כי שוב התברר שגם מים אלה מליחים, אף יותר ממי באר משה. למודי ניסיון העבר, חששנו שמליחות המים תמנע שוב את ניצולם. אולם לא נכנענו. יחד עם חוקרי אוניברסיטת בן גוריון – אף שרבים הסתכלו עלינו כהוזים – הקימונו תחנת ניסיונות בהנהלתי, שמתפקידה לבדוק מה ניתן לעשות במים אלה כפי שהם, בלי להזדקק להתפלה יקרה. הגידול הראשון שבו הצלחנו היתה הכותנה, שעמידותה למליחות ידועה.

מאז ועד היום עבודתנו היא שרשרת של ניסוי וטעיה כדי ללמוד את הדרך הטובה ביותר לניצול המים המליחים הללו, שלהם גם יתרונות רבים כפי שלמדנו בהמשך, כמו רמת טמפרטורה גבוהה (כ־40°C) בצאתם מפתח הבאר, ומלחים מומסים בעלי ערך רפואי לנזקקים.

השימוש החקלאי במים מליחים וניצולם, חייב שינויים יסודיים בכל גישתנו לחקלאות בנגב; עתה היה ברור שהפתרון יבוא על־ידי ניצול אינטנסיבי של הקרקע, בשטח מצומצם יחסית אך בשיטות מתוחכמות ביותר, תוך שימוש במיטב הידע המודרני. למדנו כיצד בתנאי מים מליחים יש להשקות, לדשן, לשטוף את הקרקע ולווסת את הטמפרטורה.

בדרך זו למדנו שבעולמנו המשתנה, רק על־ידי שימוש במיטב הישגי המחקר והטכנולוגיה המודרנית, ניתן להתגבר על הקשיים ולעמוד בתנאי התחרות הקשים בימינו. ואני עומד מדי פעם נוכח מחשב השקיה משוכלל ליד חממה מודרנית ומתוחכמת, ונזכר באותו גמל "אינטליגנט" של ימים ראשונים...

מקור התמונות והאיורים

הוצאת אריאל מודה בזאת לכל המוסדות והאישים שהואילו בטובם להעמיד לרשותה את אוספיהם:

ארכיון קק"ל: עמ' 5, 12, 14, 17א, 19, 33, 51, 52, 87, 101, 103א, 108ב, 111א, 114, 117, 118א, 131א-ב, 132ב, 141, 145, 148, 154ב, 157, 160, 169, 170ב, 175, 177, 220, 221

ארכיון קיבוץ רביבים: עמ' 6, 100א, 219

זאב זיוון: עמ' 15, 100ב, 107א, 111ב, 112ב, 170א

מרדכי נאור: עמ' 17ב, 112א, 124, 125

אבי זכאי*: עמ' 32, 107ב, 205-218

מאוספי ההוצאה: עמ' 35, 39, 62, 74, 77, 79, 97, 103ב, 118ב, 183, 185, 188, 189, 194, 196, 201

עוזי פז*: עמ' 55, 56, 65, 66, 75, 80, 83, 89, 91, 94

ארכיון קיבוץ רוחמה: עמ' 99

ארכיון קיבוץ משאבי שדה: עמ' 108א

יואל דה מלאך: עמ' 115, 165

מערכות: עמ' 122

דבורה הכהן: עמ' 132א

שפרה שוורץ: עמ' 173

מתוך קטלוג מפעל האריגה בלקיה: עמ' 187

* צולם בידי כותב המאמר.

"אריאל" - כתב עת לידיעת הארץ

"אריאל" הוא כתב העת הוותיק ביותר לידיעת הארץ, היוצא במשך 23 שנים ברציפות. מרבית החוברות (מהן במתכונת של ספר) מוקדשות לנושא מרכזי והן משמשות מעין מדריך שלם ויחודי לאתרים המתוארים. המאמרים, הכתובים ברובם על-ידי חוקרים מן השורה הראשונה, מוגשים בלשון בהירה ובאופן השווה לכל נפש, והם מלווים באיורים ובתצלומים רבים. החוברות מהוות כלי עזר ראשון במעלה לתלמידים במוסדות להשכלה גבוהה, בחוגים לידיעת הארץ ולכל העוסקים בלימוד ארץ-ישראל ועברה.

חוברות שראו אור עד עתה

- * מבחר מאמרים בידיעת הארץ (מס' 1-11)
- * עדות ומיעוטים בעיר העתיקה (מס' 9)
- * דרך היסורים (מס' 12)
- * בנתיב עולי הרגל לארץ הקודש (מס' 13-14)
- * יפו ואתריה (מס' 15)
- * ירושלים הבלתי ידועה (מס' 16-17)
- * קיסריה ואתריה (מס' 18)
- * נצרת ואתריה (מס' 19)
- * הר תבור וסביבתו (מס' 20)
- * ירושלים ואתריה (מס' 21-23)
- * עכו ואתריה (מס' 24-25)
- * יריחו וסביבתה (מס' 28-30)
- * גיאוגרפיה היסטורית של א"י (מס' 31-32)
- * ירושלים, בניינים בעיר החדשה (מס' 33)
- * החקלאות המסורתית בא"י (מס' 34)
- * ערי א"י בתקופה הצלבנית (מס' 35-36)
- * חיפה ואתריה (מס' 37-39)
- * מאמרים בגיאוגרפיה (מס' 40-41)
- * כנסיית הקבר בירושלים (מס' 42-44א)
- * ירושלים הבנויה (מס' 43)
- * ירושלים שחוברה לה יחדיו (מס' 44-45)
- * ירושלים – אתרים וסיורים (מס' 46)
- * תור הזהב של ספרות הנוסעים (מס' 47)
- * תל אביב ואתריה (מס' 48-49)
- * רמת הגולן (מס' 50-51)
- * בתי כנסת בגליל ובגולן (מס' 52)
- * טבריה ואתריה (מס' 53-54)
- * אתרים ומקומות בא"י (מס' 55-56)
- * ירושלים, העיר העתיקה (מס' 57-58)
- * א"י בתאורי עולי רגל מוסלמים (מס' 59)
- * עין כרם (מס' 61)
- * ערי הנבטים בנגב (מס' 62-63)
- * הר הבית ואתריו (מס' 64-65)
- * צילומי א"י הראשונים (מס' 66-67)
- * ירושלים וארץ-ישראל (מס' 68-70)
- * 120 שנה לנחלת שבעה (מס' 71)
- * מוזיאונים בישראל (מס' 72-74)
- * עמק החולה וסביבתו (מס' 75-76)
- * מטוב ירושלים (מס' 77)
- * נוה יוטבתה ואתרים אחרים (מס' 78)
- * באר שבע ואתריה (מס' 79-80)
- * לטייל בגליל (מס' 81-82)
- * תולדות ירושלים (מס' 83-84)
- * מדריך לאתרים נוצריים בישראל (מס' 85-87)
- * אדם, טבע ונוף בישראל (מס' 88)
- * אל פינות החמד (מס' 89-90)
- * מנחה לירושלים (מס' 91-92)
- * אילת, אדם, ים ומדבר (מס' 93-94)
- * חדרה וסביבתה ופארק השרון (מס' 95-96)
- * אומנים ועושי נפלאות בגליל (מס' 97)
- * ספר העליה לרגל לארץ-ישראל (מס' 98-99)
- * חוברת המאה של אריאל (מס' 100-101)
- * חוברת המאה של אריאל, חלק ב' (מס' 102-103)
- * הקרב על ירושלים במלחמת העצמאות (מס' 104)
- * מאמרים ומחקרים בידיעת הארץ (מס' 105-106)
- * ירדן – גיאוגרפיה והיסטוריה (מס' 107-108)
- * צפורי וסביבתה (מס' 109)
- * אתרים ומקומות בירדן – חלק ב' (מס' 110-111)
- * שבע מונוגרפיות בנושא א"י (מס' 112-113)
- * ירושלים בתפארתה (מס' 114-115)
- * ארץ-ישראל במפת מידבא (מס' 116)
- * דת ופולחן וקברי קדושים מוסלמים בארץ-ישראל (מס' 117-118)
- * חוברת ה-120 של אריאל (מס' 119-120)
- * מאה שנות ציונות (מס' 121)
- * "ההר אשר מקדם לעיר" (מס' 122-123)
- * עצי ארץ-ישראל (מס' 124-125)
- * ג. שומכר, הגולן (מס' 126-127)
- * בית לחם אפרתה (מס' 128-129)
- * קונרד שיק, למען ירושלים (מס' 130-131)
- * ירדן, מבחר מאמרים (מס' 132)
- * ארץ-ישראל, מבחר מאמרים (מס' 133-134)
- * הכנרת וסביבתה (מס' 135-136)
- * כנסיות, עדות ומסדרים נוצריים (מס' 137-138)
- * הכנרת וסביבתה במסורת הנוצרית (מס' 139)
- * הגיאוגרפיה, פנים רבות לה (מס' 140-141)
- * הדרוזים בישראל ומקומותיהם הקדושים (מס' 142)
- * ארץ של ימים רחוקים (מס' 143-144)
- * מירושלים לחברון (מס' 145-146)
- * ליקוטי ארץ-ישראל (מס' 147-148)
- * הר כרכום לאור התגליות החדשות (מס' 149)
- * עם הפנים אל הנגב (מס' 150-151)



תמונת השער: נוף בדרום הנגב (הר ארגמן) (צילום: דובי טל ומוני הרמתי, "אלבטרוס")
שער אחורי: המצפה ברביבים, אחד משלושת המצפים שהוקמו בנגב בשנת 1943

151-150

חשון תשס"ב
אוקטובר 2001

אריאל

כתב עת לידועת
ארץ-ישראל