

ארץ אל

כתב עת לידעית ארץ ישראל

מס' 186 ינואר 2009 / טבת תשס"ט

פרח בר במדבר

מסע ומסה במדבר יהודה

מערות המפלט במדבר יהודה – גילויים חדשים • אדון המדבר – מסע
ומסה במדבר יהודה בעקבות פסח בר אדון • גילויים נוספים מקבר
הורדוס בהרודיון • מוזיאון מצדה • הגן הבוטני בעין גדי • מעיינות
המרפא והמרחצאות באזור ים המלח • 'עוד לא אבדה תקוותנו'

לארץ

כתב עת לידעית ארץ ישראל

ערכו: אלי שילר וגבריאל ברקאי



עמ' 62 הגן הבוטני בקיבוץ עין גדי



עמ' 84 מעיינות המרפא והמרחצאות באזור ים המלח



עמ' 100 'עוד לא אבדה תקוותנו'



עמ' 6 מערות המפלט מימי מרד בר כוכבא במדבר יהודה



עמ' 30 מסע ומסה במדבר יהודה בעקבות פסח בר אדון



עמ' 46 גילויים נוספים מקבר הורדוס בהרודיון



עמ' 58 מוזיאון מצדה ע"ש יגאל ידין

186

שנה עשרים ותשע

ינואר 2009 / טבת תשס"ט

המשתתפים בחוברת זו:

רועי פורת, מושב בר גיורא
סטודנט לתואר שלישי בחוג לארכאולוגיה
בירושלים וחבר בצוות סקר מדבר יהודה

פרופ' חנן אשל, ירושלים
אוניברסיטת בר אילן, רמת גן

אורי דוידוביץ', ירושלים
סטודנט לתואר שני בחוג לארכאולוגיה
בירושלים וחבר בצוות סקר מדבר יהודה

פרופ' עמוס פרומקין
המחלקה לגאוגרפיה, האוניברסיטה העברית,
ירושלים

דורון בר אדון, חופית
מרצה לאמנות ופסל. מלמד במכללת הגליל
המערבי

פרופ' אהוד נצר, ירושלים
החוג לארכאולוגיה, האוניברסיטה העברית
בירושלים (בגמלאות)

יעקב קלמן
ארכאולוג בצוות החופרים בהרודיון

רחל צ'אצ'י-לוריס
ארכאולוגית בצוות החופרים בהרודיון

ד"ר אהרון יפה, ירושלים
גיאוגרף וחוקר ארץ ישראל

ד"ר דב גביש, ירושלים
המחלקה לגאוגרפיה, האוניברסיטה העברית
ירושלים (בגמלאות)

ד"ר עדה שיין, נאות הכיכר
היסטוריונית וחוקרת ב"ד ושם'

אליהו הכהן, רמת גן
חוקר א"י ותולדות הזמר העברי

שי בר
תלמיד לתואר שלישי בחוג לארכאולוגיה,
אוניברסיטת חיפה

ד"ר גבריאל ברקאי, ירושלים
המחלקה ללימודי ארץ ישראל וארכאולוגיה,
אוניברסיטת בר אילן, רמת גן

אלי שילר, ירושלים
הוצאת ספרים אריאל

'אריאל'

כתב עת לידיעת ארץ ישראל

'אריאל' הוא כתב העת הוותיק ביותר לידיעת
הארץ. היוצא לאור במשך 28 שנים ברציפות.
החל משנת תשס"ה מופיע 'אריאל' במתכונת
חדשה משופרת. בצורה סדירה כל חודש
שיים ובצבעים מלאים. והוא כולל שפע של
מאמרים ייחודיים.

דמי מנוי

שנת תשס"ח/09-2008 (מס' 185-190): 250 ש"ח

מקור התמונות והאיורים:

התמונות בעמ' 1-57 הועמדו לרשותנו בידי הכותבים (בעמ' 6-28 שמות הצלמים מצויינים מתחת לתמונות);
אלי שילר: עמ' 30א', 31א', 43, 111; צבי הר-שפר: עמ' 58-61; הגן הבוטני: מקור התמונות מובא בעמ' 82;
מעיינות המרפא: מועצה אזורית תמר: עמ' 84-99 – תמונות הצבע במאמר (למעט עמ' 84ב'); ארכיון עין גדי:
רוב התמונות ההיסטוריות בשחור-לבן; עמנואל מזור: עמ' 84ב'; אליהו הכהן: עמ' 100-102.
הוצאת אריאל מבקשת להודות בזאת למוסדות ולאישים שהואילו להעמיד תצלומים מאוספיהם לרשותה.

הוצאת ספרים אריאל ת.ד. 3328, ירושלים 91033 טל: 02-6434540 פקס: 02-6436164

e-mail: elysch@netvision.net.il http://www.arielpublishinghouse.com

© 2009 כל הזכויות שמורות להוצאת אריאל, ת.ד. 3328, ירושלים.
אין להעתיק מפרסום זה, לרבות תמונות, איורים או קטעים בשום צורה שהיא
(לרבות תדפיסים לצרכים פנימיים), ללא אישור בכתב מהמוציאים לאור.

הקדמה

אין עוד מדבר, שמילא תפקיד כה חשוב בהיסטוריה כמו מדבר יהודה, וזאת על אף ממדיו המצומצמים. כאן פעלו אישים מפורסמים בתולדות האנושות, מצוים בה אתרים חשובים וייחודיים ששמם נישא בפי כל וכאן נתגלו המגילות הגנוזות, מהממצאים הארכיאולוגיים החשובים ביותר שהועלו אי פעם.

מדבר יהודה נתייחד במבנהו יוצא הדופן: הוא משתרע בין הרי יהודה וים המלח בהפרש גבהים של כ-1,200 מ', במרחק של כעשרים ק"מ. הפרש הגבהים הרב במרחק כה קצר יצר נוף מבוחר, רצוף בוואדיות, בקניונים, במצוקים, בנקי-קים ובמערות לאין ספור, שהכשירוהו מאז ומקדם לשמש מקום מפלט למתבוננים דדים והוגים, לקשיי יום, למורדים, לנביאים ולנזירים.

נזירים איוו להם את המקום למשכן ובנו מנזרים ומבדדים, הרחק משאון הציוויליזציה. ביניהם היו אנשי רוח ודת מפורסמים, שנודעו כמחוללי ניסים, שרבים נהו אליהם כדי לזכות בברכתם ולמצוא מזור למדווייהם.

הקרבה בין ירושלים ומדברה יצרו יחסי גומלין ודו שיח מתמשך בין העיר למדבר; יחידים וקבוצות מתבודדים שהתרפקו על חיי דת צרופים, ירדו אל המדבר למצוא מנוח לנפשם. שם יכלו להקדיש עצמם להגות, לסיגוף ולזיכוכ הנפש, וביקשו להקים חברה צודקת יותר.

לא ייפלא גם שכמה מן המקומות והאישים הידועים ביותר היו במדבר יהודה ובגבולה: קומרן והאיסיים, יוחנן המטביל ומקום הטבילה בירדן, בית לחם, מקום הולדתו של ישו, והדרך בין יריחו לירושלים שבה פסע בדרכו האחרונה, מצדה, הרודיון, מערות המפלט של לוחמי בר כוכבא, מנזרי המדבר, ועוד.

אחדים מהמקומות נושאים כתר של ייחוד וראשוניות: יריחו מהערים הקדומות בעולם; אתרים פרהיסטוריים שאין ערוך לחשיבותם; מערת המטמון ובה כלי פולחן ממתכת בני ששת אלפים שנה שאין שני להם בתקופתם; ים המלח, המקום הנמוך ביותר עלי אדמות, שמורת עין גדי ובה צמחים ובעלי חיים שזה גבול חיותם הצפונית ביותר בעולם. לא בכדי הוגדר מדבר יהודה כ'חלקת אלוהים קטנה בארץ ישראל'.

החוברת המובאת בזאת היא תרומה צנועה לחבל ארץ מיוחד זה, שטרם נאמרה המלה האחרונה אודותיו. נאמנים לשיטתנו – החוברת כוללת מגוון תצלומים מקורי ועשיר במיוחד, הנותן ביטוי לנופים הציוריים והמרתקים של האזור ואתריו.

עם סיום החוברת אנו מבקשים להודות לכל מי שסייע לנו במלאכתנו. תודתנו לכותבים שהעמידו את חיבוריהם ותצלומיהם לרשותנו וסייעו בדרכים אחרות. תודתנו נתונה לרועי פורת, לדורון בר אדון, לאהוד נצר, ליעל מאור, לדב גביש ולמירב איילון מ'תיירות עין גדי' על התמונות והמידע, ולצורי יורם (צ'רלי) שליוונו בסיורנו. לכולם נתונה תודתנו מקרב לב.

אלי שילר וגבריאל ברקאי
הוצאת ספרים 'אריאל'

ירושלים, שבט תשס"ט
פברואר 2009



נופים במדבר יהודה
הדפסים מאת גוסטב באוארנפיינד, 1890

תוכן עניינים

3	הקדמה
6	רועי פורת, חנן אשל, אורי דוידוביץ' ועמוס פרומקין / מערות המפלט מימי מרד בר כוכבא במדבר יהודה – גילויים חדשים
30	דורון בר אדון, אורי דוידוביץ' ורועי פורת / אדון המדבר – מסע ומסה במדבר יהודה בעקבות פסח בר אדון
46	אהוד נצר, יעקב קלמן, רועי פורת, רחל צ'אצ'י / גילויים נוספים מקבר הורדוס בהרודיון
58	אהרון יפה / מוזיאון מצדה ע"ש יגאל ידין
62	אלי שילר / הגן הבוטני בקיבוץ עין גדי
84	דב גביש ועדה שיין / מעיינות המרפא והמרחצאות באזור ים המלח
100	אליהו הכהן / 'עוד לא אבדה תקוותנו'

מדורים

105	סקירת ספרים חדשים / אלי שילר
110	שי בר / השקת הספר בהר ובשפלה ובערבה (ספר אדם זרטל)
111	האם תוכלו לזהות?
112	תשבץ ארץ ישראל מס' 12



המאמר מוקדש לזכרו של חברנו אחיקם עמיחי,
איש מלח"ם ושותף למחקר מערות המפלט;
שליבה בנו את חדרות הגילוי ותאבת הדעת,
ואת אהבת מצוקי המדבר וחשכת מערותיו.
נרצח בדרכו למערת מפלט במערב הר חברון.

יהי זכרו ברוך





מערוות המפלט


מימי מרד בר כוכבא

במדבר יהודה

גילויים חדשים

רועי פורת, חנן אשל,

אורי דוידוביץ' ועמוס פרומקין



מבוא

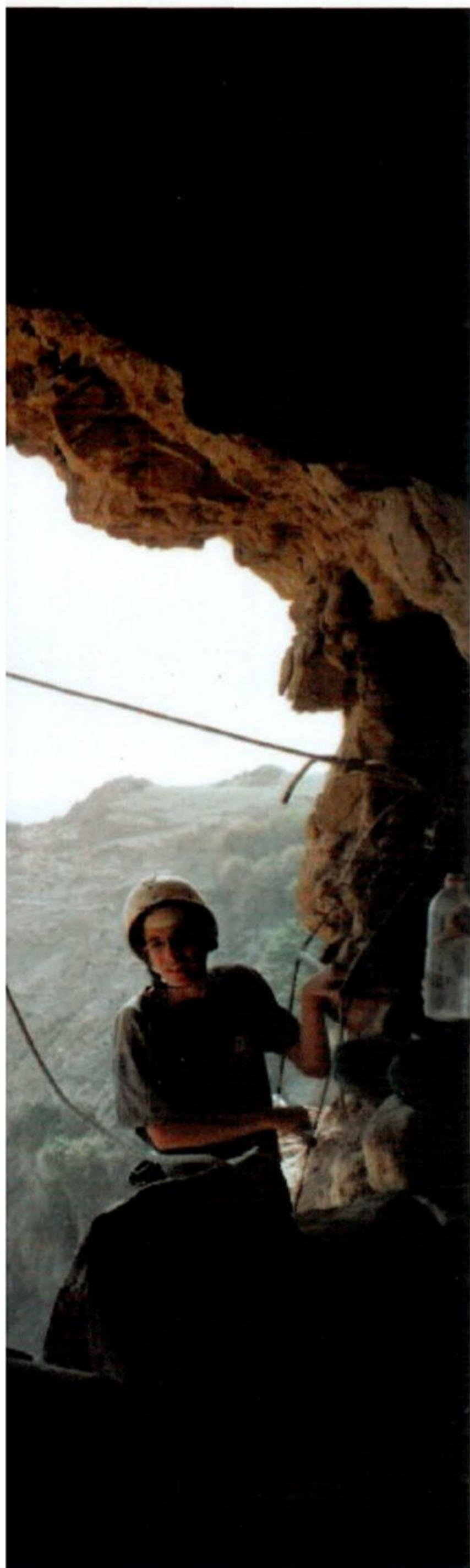
מרד בר כוכבא (132-135/36 לסה"נ) לא זכה כמעט לתיעוד היסטורי, ותהליך שחזורו מסתמך בעיקר על תגליות ארכיאולוגיות. השרידים החשובים ביותר מימי המרד נמצאו ב'מערות המפלט' במדבר יהודה, שבשלהי המרד מצאו בהן מקלט פליטים יהודים מכפרי יהודה מגב ההר, ומבקעת ים המלח.

המחקר נערך ברובו ברצועת המצוקים שבין עין גדי לקומראן. האזור נבחר משיקולים גיאוגרפיים-היסטוריים הנוגעים לתקופה הנדונה, ובהתייחס למחקר המוגבל שנערך בעבר באזור זה. המערות נסקרו באופן שיטתי מהיבטים רב תחומיים, ובמהלכו מופו ותוארו למעלה מ-400 מערות, בהן נתגלו ממצאים רבים ומגוונים.

מערות המפלט להבדיל מ'מערות המסתור' (הנפוצות גם בשפלת יהודה), הן מערות טבעיות שהתפתחו במצוקי מדבר יהודה. אלו הן מערות גדולות, רחוקות מיישוב וקשות לגישה. הממצא המגוון מימי בר כוכבא המתגלה בהן מספק מידע חשוב על מוצא יושביהן, על הכנותיהם לשהות ממושכת ועל המוצאות אותם. הממצאים מלמדים גם על מהלך המרד, על ההנהגה, המנהל והצבא, ועל התרבות החומרית וחיי היומיום. תפוצתן העיקרית היא במצוקי מדבר יהודה, מוואדי דליה בצפון ועד לאזור שממערב לנווה זוהר בדרום: ברצועה המערבית שבשולי הרי יהודה, וברצועה

משמאל: בפתח מערת הר ישי (צילום: עמוס פרומקין)

עמוד קודם: מטבע של בר כוכבא שנמצא במערות הרומח, עליו עץ דקל וכתובת 'שמעון' בכתב עברי קדום – שמו של מנהיג המרד (צילום: זאב רדובן)



המזרחית של מצוקי מדבר יהודה שבקרבת חוף ים המלח ובקעת הירדן.

ב-17 מכלולי המערות במדבר יהודה נמצאו בעבר עדויות לשימושן כמערות מפלט בשלהי מרד בר כוכבא, בעקבות גילוי מטבעות ותעודות מימי המרד. במספר מערות נוספות התגלו שרידים המעידים על שימושן כמערות מפלט, אך לא נמצאו בהן שרידים שתוארכו בבירור למרד. במחקר המחודש נמצאו כעשרה מכלולי מערות מפלט נוספים שלא היו ידועים קודם לכן.

מגוון גורמים השפיעו על בחירת המערות: זמינותן, גודלן, רמת נגישותן ונוחות השימוש בהן, הקרבה למקור מים ואופיים הנסתר של הפתחים.

עד כה לא נמצאו עדויות מהיכן הגיעו הפליטים למערות שמצפון לעין גדי המרוחקות מהיישוב (למעט בוואדי מורבעאת). אפשר שמקורם ביישובי אזור ים המלח ובראשם עין גדי, או שהם נמלטו מגב ההר וספר המדבר. המערות הסמוכות לעין גדי שימשו את אנשי היישוב עצמו. כאלה הן מערת הר ישי, מערת הברכה ומערות נחל חבר. למערות אחרות ברצועה המזרחית שלאורך ים המלח הגיעו פליטים מיישובי גב ההר. למערת חג המולד ברחו פליטים מאזור ירושלים, ומערות נחל צאלים ונחל הרדוף שימשו ככל הנראה פליטים מאזור כרמל. במקרים אלו הכתיבו ודאי אגני הניקוז של נחלי מדבר יהודה, את נתיב הבריחה.

ברבות מהמערות נמצאו עדויות להכשרתן לשהות ממושכת בשלהי מרד בר כוכבא. במספר מערות נחצבו, נבנו וטויחו ברכות מים, באחרות פולסו משטחי חיים והוכשרו רצפות כבושות לנוחות הפליטים. למערות רבות הובאו קנקנים לאגירת מים ומזון. עם זאת, רוב מערות המפלט לא הוכנו מראש, ובחירתן נעשתה בכורח המציאות לפני הגעת הרומאים.



דיכוי מרד בר כוכבא ומערות המפלט

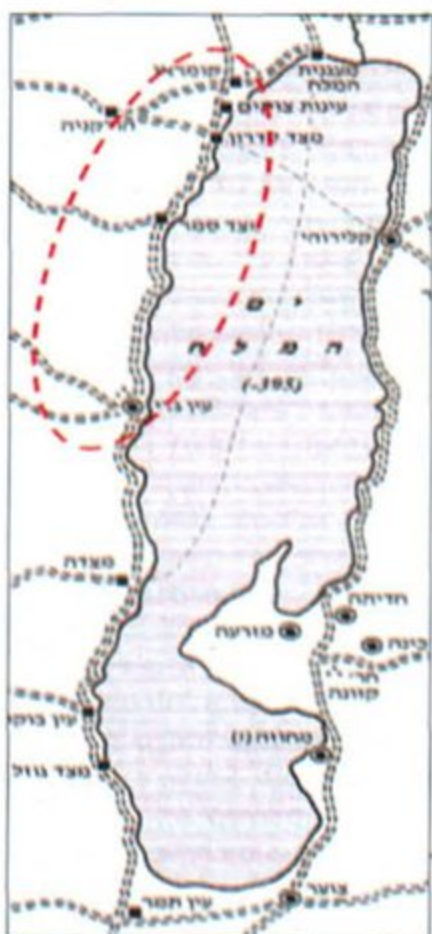
המערכה האחרונה של מרד בר כוכבא במדבר יהודה נחלקת לשני שלבים עיקריים: התקדמות הכוחות הרומאים, וכיבוש יישובי בקעת ים המלח וחורבנם. תחילה השתלטו הרומאים על מערכת הדרכים ונקודות שולטות, וניתקו את אזורי הפעילות. בשלב זה יצאו הפליטים למערות, והמורדים איישו את מערך ההגנה וההתרעה באזור, והחלו בלוחמת גרילה. בשלב השני הודק כיתור מערות המפלט. מעל למערות חשובות וקשות גישה, כמו מערות נחל חבר, הוקמו מערכות מצור, שכללו סלילת דרכים כמו מעלה האיסיים. היו גם מערות נגישות כמערות הברכה בנחל דוד ומערות ואדי מורבעאת שנכבשו בנקל.

המערכה לדיכוי המרד בהר החלה כנראה באביב 135 לסה"נ, והסתיימה בקיץ אותה שנה (כנראה עד תשעה באב). על פי עדויות שונות נראה שהפליטים הגיעו למערות כבר באביב 135 ואולי מעט קודם לכן. מכאן שהבריחה אליהן החלה כבר בראשית מלחמת הרומאים ביהודה (כולל אזורי השפלה וההר), עם התקדמותם של הרומאים למדבר יהודה כבר בשלב זה.

דומה שהרומאים למדו מלקחי המרד הראשון, שבמהלכו רבים נמלטו למדבר יהודה ומצודותיו, ודיכוי ארך על כן, למעלה משלוש שנים לאחר נפילת ירושלים. הרומאים יצאו לדיכוי מרד בר כוכבא בכוחות גדולים ומכיוונים שונים. הייתה זו מתקפה משולבת ובו זמנית על השפלה, על אזור ההר ומדבר יהודה. המתקפה הקשתה על המורדים לעבור מאזור לאזור, ובעיקר מנעה התארגנות והתבצרות של ממש במדבר יהודה, כפי שהיה במרד הראשון. המרד דוכא סופית כנראה במערכה האחרונה על מערות המפלט, לאחר חודש

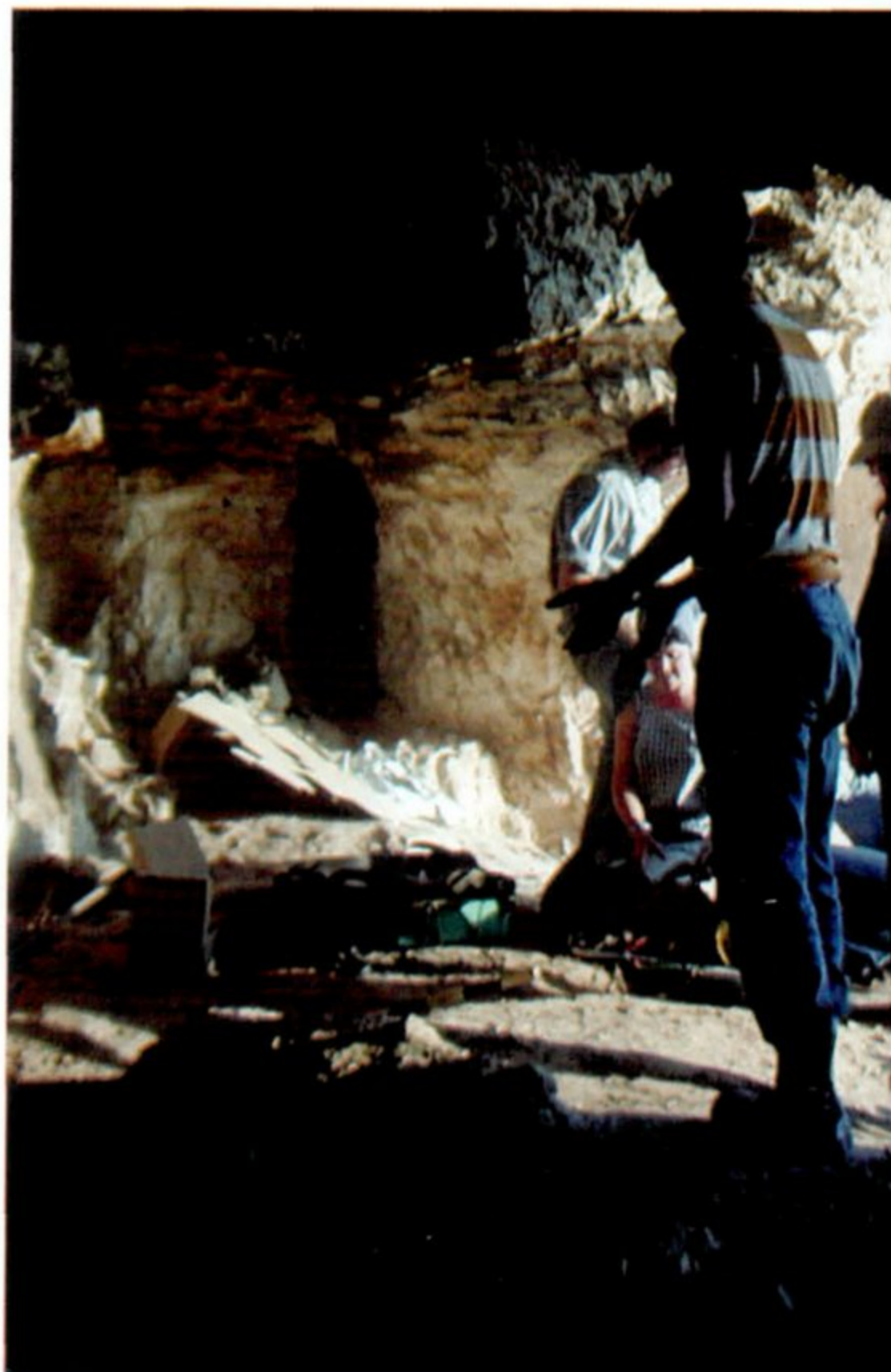


החנית שנמצאה במערות התאנים
על רקע ים המלח (צילום: רועי פורת)

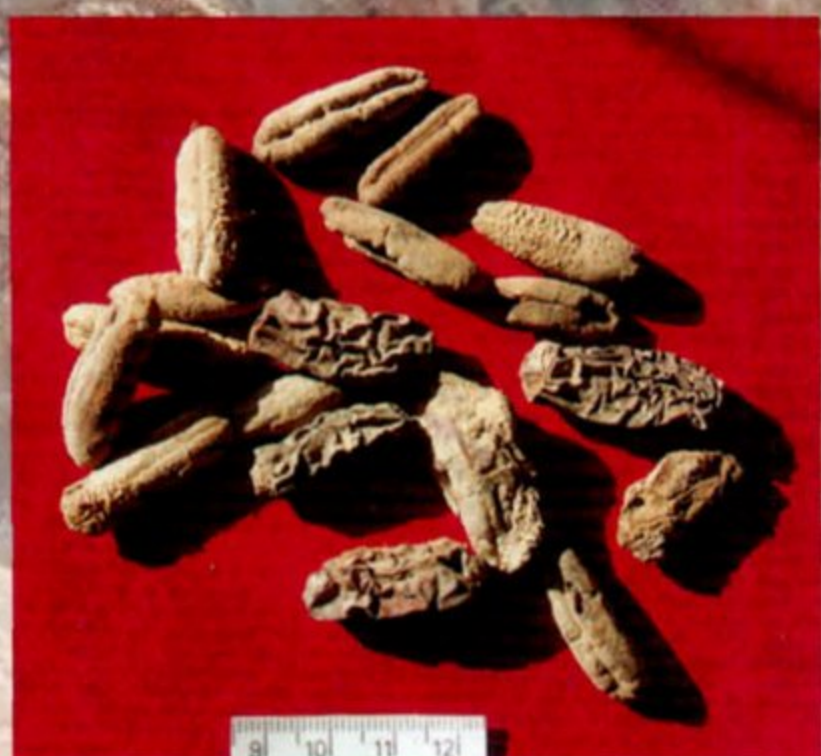


ראש חץ ממערת הר ישי,
מחובר עדיין לקנה בגיד מלופף
(צילום: זאב רדובן)

פסח בר אדון וצוותו בחפירת מערת
הסלודורה (באדיבות נייג'ל גורנג-מוריס)



תפוצת מערות המפלט



מערות במצוק הצפוני של נחל ערוגות (צילום: מנחם כהנא). משמאל למעלה: טבעת-מפתח ממערות הרומח, ששימשה כמפתח לתבות תכשיטים (צילום: זאב רדובן). למטה: תמרים וגלעיני תמרים ממערות צבר (צילום: רועי פורת)

ינואר 136. אם נקבל את הדעה המקדימה את זמן הבריחה למערות לאביב 135, הרי שתקופת שהותם של הפליטים במערות עלתה על חצי שנה, ורובה בחודשי הקיץ ההחמים.

הכוח הרומי האדיר שפעל ביהודה בסופו של מרד בר כוכבא, כלל כעשרה לגיונות ויחידות עזר רבות, שמנו יחדיו עשרות אלפי לוחמים. בשלהי המרד היה האזור שממזרח לים המלח נתון בשליטת הלגיון השלישי מקיריניקה. כהונת הנציב הרומי של פרובינקיה ערביה, הטריוס נפוס (הנזכר בתעודות פ' ידין 23 ו-26 שנכללו בארכיון בבתא), הוארכה עד שנת 134 לסה"נ. מאוחר יותר הוא אף זכה לעיטור הצטיינות נדיר מידיה של אדריאנוס, אל נכון בשל הצלחתו בדיכוי מרד בר כוכבא. פעילותו היא שהביאה לנטישת התושבים היהודים ממזרח ים המלח לאזור עין גדי.

עם התקדמות הרומאים למדבר יהודה, נטשו תושבי מזרח יהודה את כפריהם וברחו למערות המפלט. בשלב זה (במקביל לשהותם במערות, בשולי היישוב וברחבי המדבר) לחמו המורדים בלוחמה זעירה, עד שהרומאים סגרו עליהם. בשונה מסופו של המרד הראשון (כמו גם ברדיפות בסוף ימי בית חשמונאי),

שהתרחשו לאחר סיום המערכה בשאר חלקי יהודה, במרד בר כוכבא היה זה במקביל לקרבות בשאר חלקי יהודה, כלקח שלמדו הרומאים מאירועי המרד הראשון.

נראה, עם זאת, שהמורדים למדו אף הם מלקחי אותו מרד, דבר המסביר את תופעת מערות המפלט. לדברי דיו קסיוס: סוורוס "לא העז לתקוף את היהודים בשטח הפתוח בכל מקום שהוא, בשל מספרם הרב ובשל ייאושם". זאת ועוד, על פי עדותו של אפולודורוס איש דמשק (מהנדסו הצבאי של אדריאנוס), ביקש אדריאנוס עצה דחופה כיצד לנהוג באויב שאינו מתבצר בביצורי קבע. היהודים נמנעו אפוא מלהסתגר מאחורי חומות ומגדלים, והעדיפו את הלחימה בשטח פתוח. הם היו מודעים לכוחם של הרומאים בכיבוש מבצרים גדולים ומבוצרים ככל שיהיו, כפי שהיה במרד הראשון שנסתיים בנפילת מצדה. לכן נמנעו מלהתבצר בביצורי קבע, ונקטו בלוחמה זעירה שעיקרה התקפות פתע, מכות 'פגע וברח' ומארבים בשטחים נחותים, תוך פגיעה באויב ובמערכיו.

אחיקם עמיחי ז"ל בגלישה למערה בנחל שפן (צילום: רועי פורת)



מערות מדבר יהודה שימשו, על כן, גם כבסיס יציאה וכמקום מסתור ליחידות המורדים. כשהאויב סגר עליהם, הם התכנסו במערות מפלט, ששימשו עבורם מקום מסתור, מקלט ומעוז טבעי. מיקומן של המערות בנקודות ובאזורים נסתרים וקשים לגישה ותפוצתן בכל האזור, היו יתרון לעומת המבצרים.

הממצאים במערות

במערות נמצא מגוון עשיר של ממצאים הזורים אור על התקופה ועל אחרית המרד. בין החשובים שבהם היו מטבעות, כלי נשק, מגילות וחפצי יומיום.

מטבעות: בחקר מערות המפלט שקדם לנו, נמצאו 28 מטבעות של בר כוכבא בתשע מתוך 17 מערות המפלט ובהם מטבע כסף אחד – סלע. בעבודתנו נמצאו 20 מטבעות של בר כוכבא, בחמש מתוך כעשר מערות מפלט שלא היו ידועות קודם



מטבע מימי טריאנוס ממטבעת עזה, שנמצא במערה בנחל קדם עילי (צילום: זאב רדובן)



מימין: ארבעת המינים על מטבע הסלע ממערות צבר.
משמאל: דינר של אדריאנוס ממטמון מערות צבר (צילומים: זאב רדובן)

לכן, בהם 16 מטבעות ברונוזה וארבעה מטבעות כסף. בס"ה נמצאו עד כה במערות המפלט 48 מטבעות, שהוטבעו מחדש בידי אנשי בר כוכבא ב־14 מערות שונות. מצירוף המטבעות הרומיים מהתקופה שבין המרידות שנמצאו במערות עולה, שהיו כ־20 מערות מפלט שבהן נמצאו בסך הכל כ־120 מטבעות שהובאו אליהן במרד בר כוכבא. ממצאי הסקר מאפשרים אפוא לשוב ולדון בממצא מטבעות המרד במערות המפלט.

כלי נשק: אפשר שחלק מכלי הנשק שנמצאו במערות הושאר בהן במתכוון בידי הלוחמים היהודים שהחליטו לעזוב או להסגיר עצמם ללא נשק. חלק אחר אבד או נשכח במערות והיו שהושארו במתכוון לאחר שנפגמו. כמה מכלי הנשק נמצאו סמוך לפתחי המערות, שם התנהלה עיקר פעילותם של השומרים והלוחמים ששהו בהן לצד הפליטים. כלי נשק אחרים נמצאו בחלקים הפנימיים של המערות, לעתים כשהם מוסתרים, כמו הרומח מ'מערות הרומח' והחנית מ'מערות התאנים'. יש עדויות לייצור ואיסוף כלי נשק במהלך המרד, אל נכון בשל מחסור בנשק לקראת סוף המלחמה. חלק מכלי הנשק היה באיכות ירודה ויעילותו מוגבלת והיו שדמו לאלה שהיו בשימוש הצבא הרומי.

ממצאי המגילות: הללו שהובאו למערות המפלט בשלהי המרד השתמרו לעיתים משום שהיו ביריעה החיצונית של המגילות. סייעה בהשתמרותם העובדה שהיריעה החיצונית שבאה במגע עם האוויר היבש באזור, התייבשה ראשונה ולא נתבלתה מריקבון ומעש. לעומת זאת שאר היריעות שהיו מגוללות, נרקבו מהלחות או נאכלו על ידי עש ולא שרדו. מגילות חומשי התורה נגללו בתקופה זו עד לנקודת הקריאה בהן, כך שהיריעה שבה קראו בעת הטמנת המגילה היא היריעה החיצונית ביותר במגילה. נראה שרוב הקטעים ממגילות התורה שנמצאו במערות המפלט מימי בר כוכבא, ובהם קטעי הקלף שהתגלו בנחל ערוגות ממגילת ספר ויקרא, הם פרשיות שנהגו לקרוא בחג הפסח או סמוך לו, בטווח של כחוד־שיים, מסוף אדר ועד ראשית סיוון. קטעים אלו הם אפוא פרשיות התורה האחרונות שאותן קראו המורדים בשנת 135 לסה"נ. היה זה כנראה בתקופה בה מצאו הפליטים מסתור במערות.

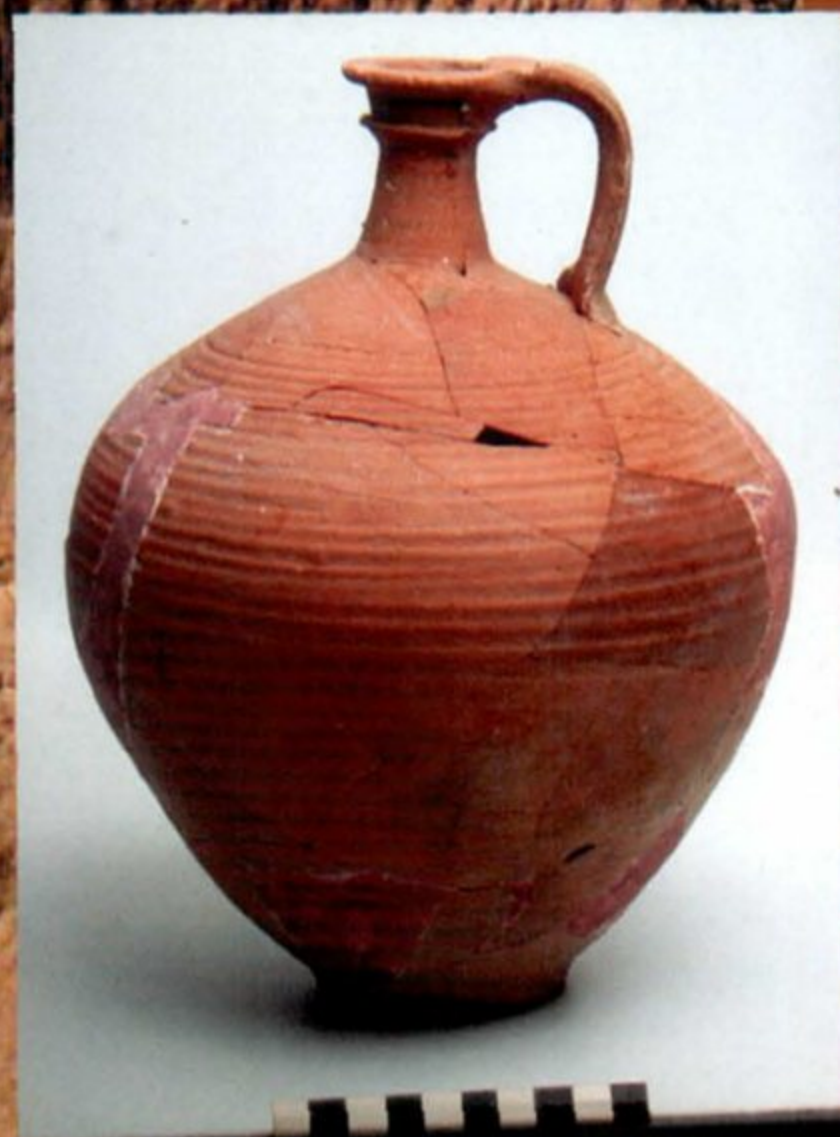
מערות המפלט שנחקרו בשנים האחרונות במדבר יהודה

מערות המפלט באזור נחל קדם

מערות הרומח. קבוצה של חמש מערות המצויה בחלקו העליון של מצוק ההע־תקים. חלק מהמערות גדולות במיוחד ואורכן מגיע לעשרות מטרים. בכולן נערכו חפירות שוד נרחבות. בין הממצאים מימי בר כוכבא יש שלושה מטבעות מהשנה השלישית למרד וכלי נשק אחדים, ובהם ראש חץ וראש רומח ייחודי. כן נמצאו שברים של כלי חרס וזכוכית, שרידי מזון, אריגים ועוד, המעידים על שהייה ממושכת יחסית במערה.

מקום מערות הרומח במצוק ההעתקים,
לצד ערוץ ואדי מררזה (צילום: יעף צילומי אוויר)

נקב אל מררזה



פך מתקופת מרד בר כוכבא
שנמצא במערת הר ישי
(צילום: זאב רדובן)

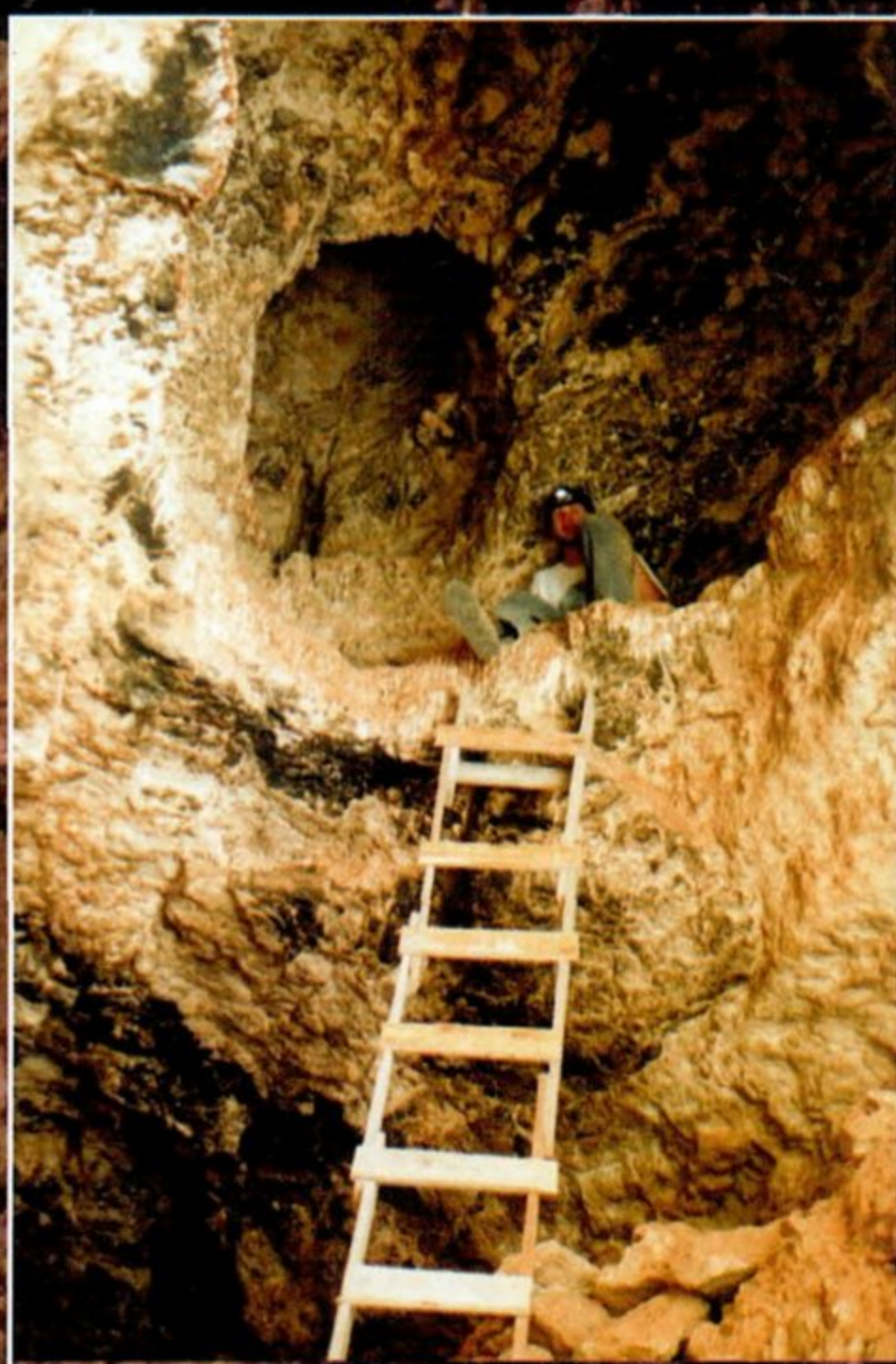


ראש הרומח ממערות הרומח
(צילום: זאב רדובן)

דרך החוף

מערת
החרסים

84 מערות הרומח



במערות הרומח (צילום: רועי פורת)



דינר מימי בר כוכבא ממערת הדינר. נושא כינור וכתובת
'לח[נ]ת ירושלם' (צילום: זאב רדובן)

מערת הדינר היא מערה בינונית בגודלה המצויה כ-2 ק"מ מדרום לשפך נחל חצצון. היא נגישה יחסית ושולטת על דרך החוף. המערה שימשה כנראה את הלוחמים כעמדת תצפית ומארב. במערה שלושה חללים עיקריים וקירות אחדים דלים למראה הוקמו בתוכה. בכניסה למערה נמצא דינר כסף מהשנה השלישית למרד, ועליו עיטור אשכול ענבים וכינור. כן נמצאו בה ראש חנית וידיות עץ לאחיזת כלי מתכת. אין בה שרידים קרמיים או שריד אחר האופייני למערות המפלט.

מערת הסלודורה. זוהי מערה גדולה הנמצאת בשלוחה תלולה בין נחל קדם ונחל הסלודורה שנתן לה את שמה. בראשית 1971 ערך פסח בר אדון חפירה במקום, אך עד כה לא פורסם עליה דבר. במערה נחשפו ממצאים חשובים מהתקופה הכלכוליתית והרומית הקדומה, כמו שרידי מזון, אריגים וסלים, חלק של סנדל עור, פיסות קלף, מחט ברזל ארוכה, מספר מסמרים וראש חץ תלת כנפי שנמצא בתוך סדק בסלע.

נקב מרקוס

ללודורה

מערת הסלודורה



ראש חץ תלת כנפי ממוערת הסלודורה
(צילום: זאב רדובן)



סנדל עור שמוצא בר אדון במערת צבר
(מתוך: בר אדון, תשל"ב)

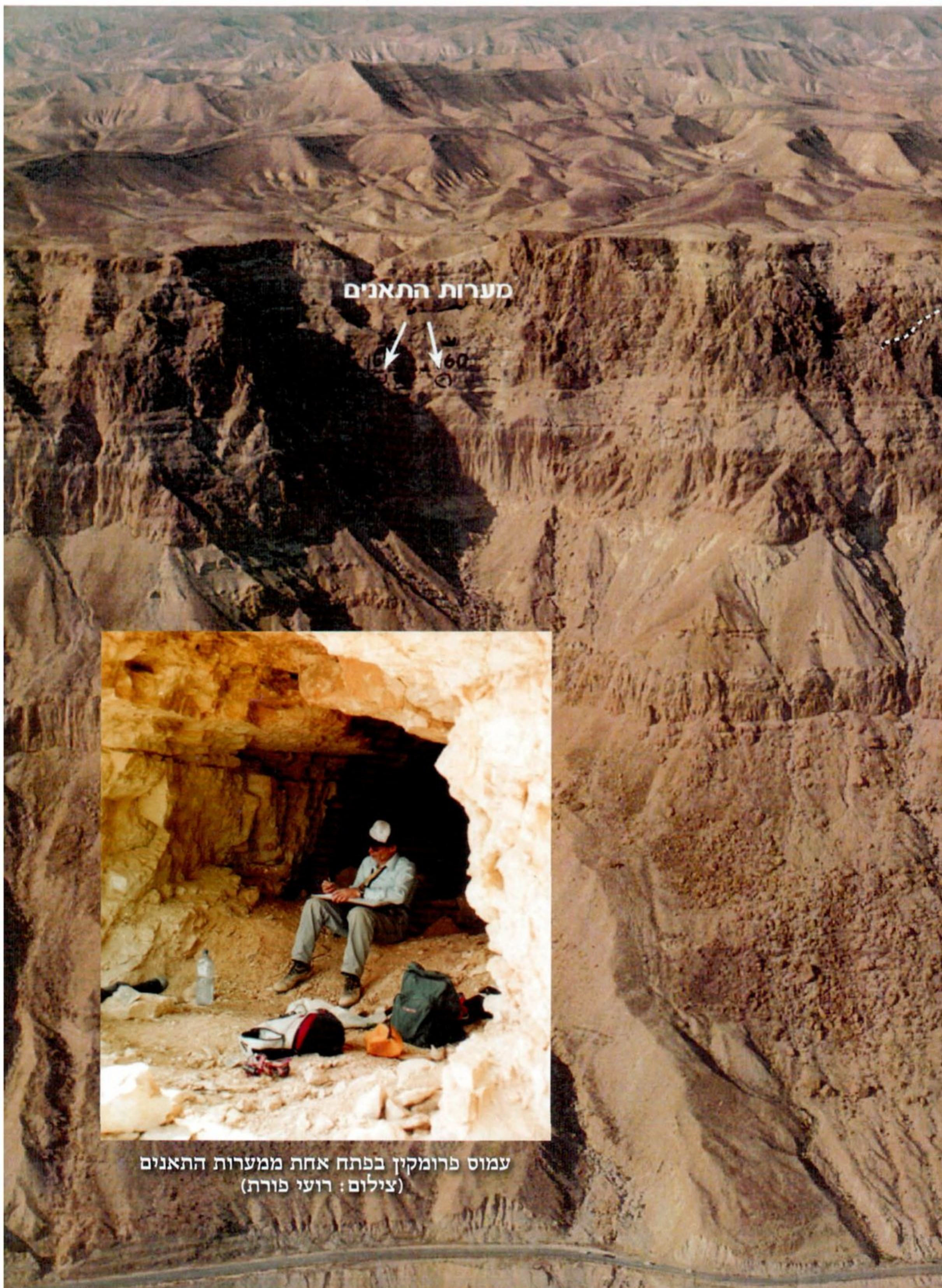
מקום מערת הסלודורה
(צילום: יעף צילומי אוויר)

מערות התאנים. אלו הן שלוש מערות קשות לגישה שפתחיהן פונים מזרחה, לכיוון ים המלח. במערה המרכזית נמצאו חרסים מהתקופה הרומית הקדומה, וביניהם שבר של נר חרס הרודיאני. במערה הדרומית, בסדק צר בין גושי הסלע, נמצאה חנית שלמה עם ראש ברזל ומוט עץ המחובר אליו. סמוך לפתח המערה נמצאה שרשרת ברזל. הממצאים במערות התאנים וקשיי הגישה אליהן, מעידים שכנראה נעשה בהן שימוש קצר יחסית בידי הפליטים בשלהי המרד. במערת רועים קטנה, בחלקו העליון של נחל קדם, נמצא מטבע ברונזה גדול מימי טריאנוס (מטבעת אשקלון).



בירידה למערות התאנים (צילום: רועי פורת)

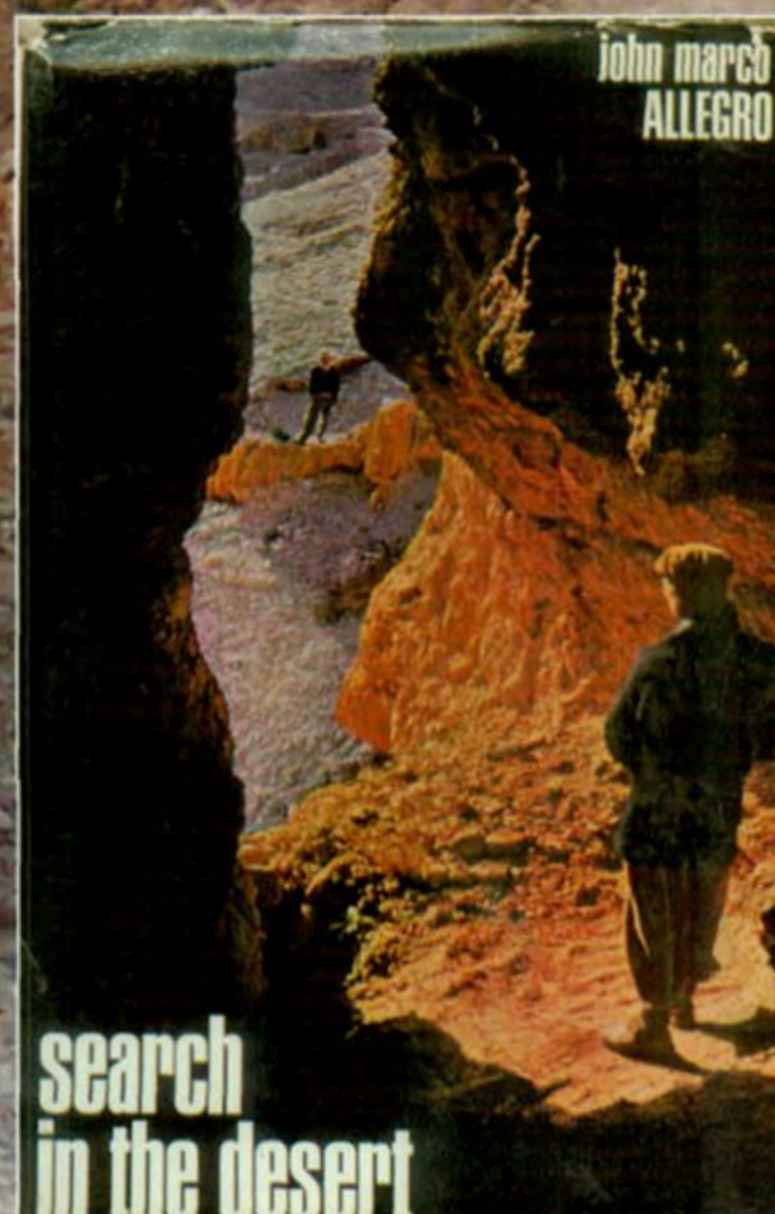
מקום מערות התאנים במצוק ההעתקים
(צילום: יעף צילומי אוויר)



מערות התאנים

60

עמוס פרומקין בפתח אחת ממערות התאנים
(צילום: רועי פורת)



פתחה של מערת חג המולד
שבנחל קדרון על שער ספרו של אלגרו,
חיפושים במדבר (Allegro 1965)

נוף בנחל קדרון (ואדי א־נאר), סמוך למערת
חג המולד (צילום: רועי פורת)

מערות במורד נחל קדרון

מערת חג המולד נתגלתה בשנת 1960 ביום חג המולד ומכאן שמה. פתח הכניסה נסתר אך קל לגישה. מלבד חרסים ושרידי אריגים, נמצאו בה מטבעות חשובים כמו מטבע ברונזה מהשנה השנייה למרד בר כוכבא, שני מטבעות ברונזה מסוף ימי בית שני ופרוטה חשמונאית. הממצאים מעידים שהמערה שימשה למפלט במרד הראשון וכן בשלהי מרד בר כוכבא.

מערת המטבע נחפרה בידי פסח בר אדון בשנים 1970 ו-1976. היא שימשה גם מקום מסתור לרועים.

במערות סמוכות נמצאו שני מטבעות: האחד של אגריפס הראשון והשני מימי אדריאנוס, ממטבעת קיסריה. גילוי זה והחרסים שכללו נר דיסקוס רומי מלמדים על פעילות בזמן המרד הראשון ועל שימוש חוזר בימי בר כוכבא.



מטבע מימי אגריפס הראשון משנת 41/2 לסה"נ שנמצא במערת חג המולד
למטה: דינר כסף מימי נרוזה, שנת 97 לסה"נ, שנמצא סמוך למערת חג המולד
(צילומים: זאב רדובן)



אזור קומראן במרד בר כוכבא

חורבת קומראן שולטת היטב על הסביבה המישורית ודרכי המעבר באזור. האתרים בקומראן ובעין פשח'ה היו חרבים בתקופה זו, ובכל זאת נמצאו בהם מספר מטבעות מימי המרד – עדות לפעילות המורדים. ממצאים המעידים כפי הנראה על שימוש במערות הסמוכות לקומראן נמצאו בכמה מהמערות שנחפרו.



נוף אזור קליה במבט מאחת המערות (צילום: רועי פורת)





פתח מערת הר ישי שמצפון לנחל דוד,
בעת חפירתה (צילום: עמוס פרומקין)

אחד הפפירוסים ממערת הר ישי
(צילום: זאב רדובן)

מערות המפלט באזור עין גדי

מערת הר ישי. זוהי מערה קטנה הנמצאת מעל נחל דוד ופתחה בולט לעין. החצים הרבים שהובאו אליה מעידים שיושביה נטלו חלק פעיל בלחימה, ואולי אין לראות בה מערת מפלט בלבד. התצפית השולטת על עין גדי והסביבה מחזקת סברה זו. לאורך פתח המערה נמצא שריד של קיר קדום ובקרקעיתה רצפת עפר מהודקת – שניהם מימי מרד בר כוכבא. בין הממצאים שתי תעודות כתובות יוונית על גבי

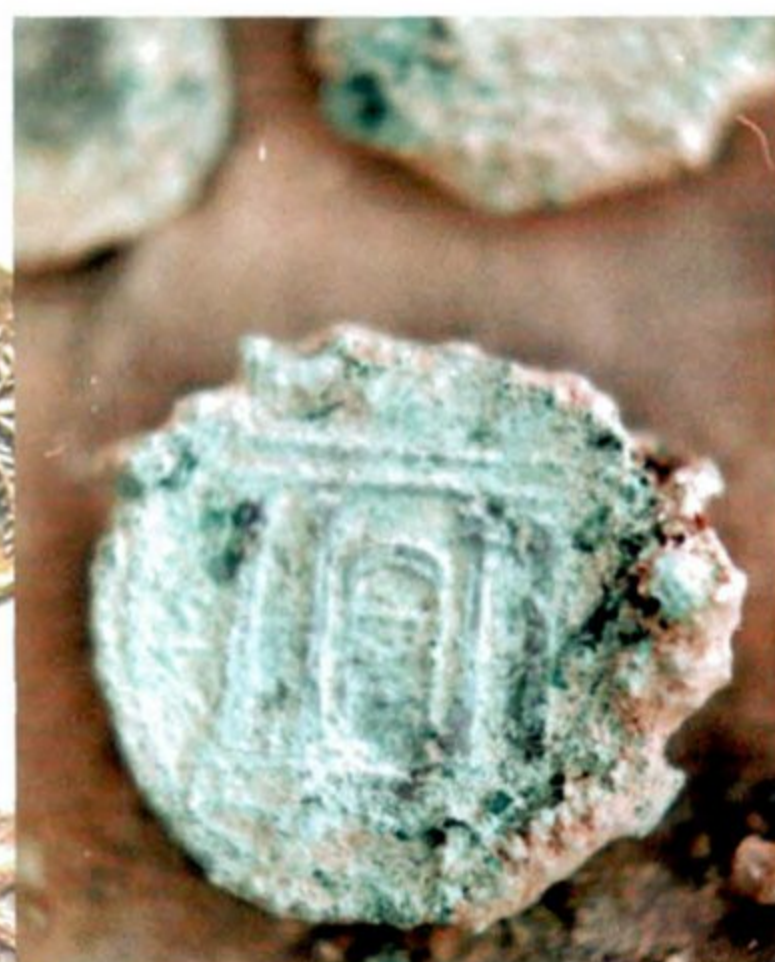
מימין: במהלך החפירות במערת הר ישי (צילומים: עמוס פרומקין)

פפירוס ו-11 מטבעות ברונזה מימי בר כוכבא. בפפירוס הראשון שהיה כנראה שטר קניין, מופיע השם עין גדי ושמות בעלי צליל יווני-רומי. הפפירוס השני נמצא במצב השתמרות גרוע ורק חלקו פוענח.

מערות צבר הן מכלול מערות, כ-500 מ' מצפון מערב לבי"ס שדה עין גדי. בסקר ראשוני שנערך בשנת 1968 בידי פסח בר אדון, נמצאו שרידים רבים מהתקופה הרומית הקדומה, חרסים, אריגים, סנדל עור ומעל למאה גלעיני תמרים וביניהם גם מספר פירות תמימים. בסקר הנוכחי נמצאו במערות מטבעות כסף רבים, ביניהם דינרים של בר כוכבא הנושאים כתובת 'לחרות ירושלים', מהשנה השלישית למרד. כן נמצאו מטבעות רומיים מקוריים שלא הוטבעו מחדש.



ראש קנקן מתקופת בר כוכבא
במערות צבר (צילום: רועי פורת)



חזית בית המקדש על מטבע סלע
(טטרודרכמה) מימי בר כוכבא ממטמון
מערות צבר, רגע לאחר גילויו
(צילום: רועי פורת)



מטבעות ברונזה של בר כוכבא שנתגלו במערת הר ישי (צילום: זאב רדובן)



נוף נחל ערוגות בצילום אוויר (צילום: יעף צילומי אוויר)

מערות נחל ערוגות

במצוקי נחל ערוגות שממערב לעין גדי נתגלו ארבעה מכלולי מערות ובהן עדות לפעילות בימי מרד בר כוכבא. **מערת לנחמ עבדי** חייבת את כינויה לטביעת חותם על ידי קנקן מהמאה השמינית לפסה"נ שנמצאה במקום. בסקר הנוכחי נתגלו טבעת ברונזה, מחט ברזל וקצה כדורי של נדן השייך לחרב רומית. לקבוצת מערות אלה שייכים גם שני מכלולים אחרים שנשדדו ביסודיות. הממצא בראשונה כלל חרסים, אבן קלע מחלוק נחל ושברי קערת עץ, בשנייה נתגלה בין היתר נר מטיפוס 'נרות הדרום' המאוחרים למרד הראשון.

ספריק הדפוס בהוצאת אריאל והפצה



120 ₪ (465 ₪)

הפריהסטוריה של ארץ ישראל תרבות האדם לפני המצאת הכתב

פרופ' עופר בר-יוסף ופרופ' יוסף גרפינקל

הספר מביא את תולדות האדם מהתקופות הקדומות ביותר לפני כשני מיליון שנים ועד להמצאת הכתב לפני כ-5,500 שנה.

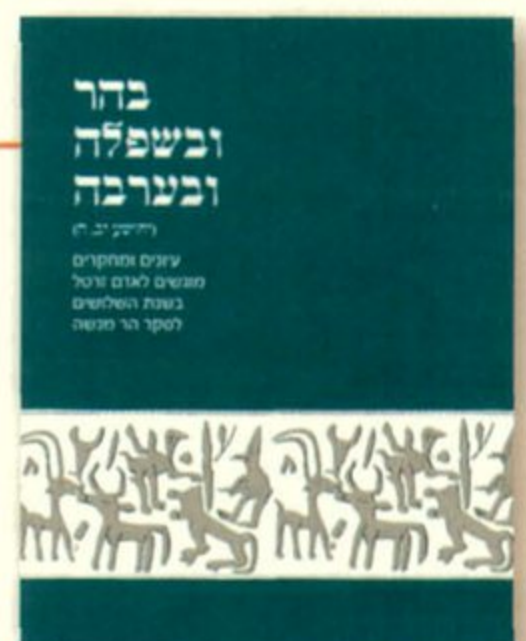
בספר מקורי זה, מתפרסמת לראשונה הפריהסטוריה של ארץ ישראל לתקופותיה ועל מכלול היבטיה: נדידת האדם מיבשת אפריקה לאזורנו; התפתחות השלבים הפריהסטוריים ומאפייניהם; התפתחות התרבות החומרית; אורחות החיים והכלים הקדומים; המעבר מחיי נוודות וציד ליישובי קבע; ראשית החקלאות. מקום מיוחד מוקדש להתפתחות האמנות, ובמרכז התרבות הירמוכית משער הגולן מלפני 8,000 שנה. כ-370 עמ' בצבעים מלאים, ובהם כ-450 תמונות צבע.

בהר ובשפלה ובערבה

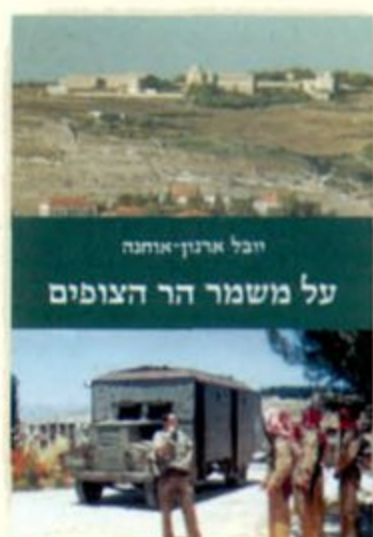
לפנינו ספר רב כמות ואיכות הכולל 45 מאמרים ראשוניים, בהשתתפות למעלה מחמישים חוקרים, והוא מכיל 640 עמ' בפורמט אלבומי.

הספר מוקדש לפרופ' אדם זרטל, מהחוג לארכיאולוגיה באוני' חיפה, עם צאתו לגימלאות, וכן לרגל מלאת שלושים שנה לחקר הר מנשה. לפנינו ספר רב תחומי בנושא ארץ ישראל, הכולל מחקרים מדעיים במגוון נושאים עשיר: ארכיאולוגיה (בעיקר), מקרא, היסטוריה, גיאוגרפיה היסטורית, אמנות קדומה, חקר מערות ועוד. כשליש מהספר הוא בשפה האנגלית ושפות נוספות ונוטלים בו חלק חוקרים מכל העולם.

הספר, שהוא בעל אופי מדעי-מחקרי, הודפס במהדורה מצומצמת של כ-300 עותקים בלבד.



135 ₪ (498 ₪)



65 ₪ (76 ₪)

על משמר הר הצופים

יובל ארנון - אוחנה

הספר מתאר את הר הצופים, תפקודו וייחודו במשך 19 שנות ניתוקו. הוא מביא בשניות ובהומור את ההווי המיוחד שנרקם סביבו באותן שנים. בחוברת תמונות רבות, מ'אותם ימים', כולל תמונות צבע.



60 ₪ (75 ₪)

בשבי לבנון דב גביש

באוקטובר 1947, יצאה חוליה בת חמישה חברי פלמ"ח לסיור בגבול לבנון, כדי להתחקות אחר ריכוזי צבא מעבר לגבול. הם נתקלו במארב ונשבו, הואשמו בריגול, בהחזקת נשק, ובכניסה בלתי חוקית ללבנון. הם נשפטו ונדונו למאסר ממושך.

סיפור שביים מתפרסם כאן לראשונה, בתיאור מרתק, מאז שנתפסו ועד לשחרורם במרס 1949, בתום מלחמת העצמאות. 240 עמ' כריכה קשה, כולל תמ' צבע.



20 ₪ (25 ₪)

תולדות כוח המגן וצה"ל במוזיאונים של משרד הביטחון

מבין עשרות המוזיאונים בישראל המוקדשים לביטחון ולכוחות המגן, נודע מקום מרכזי לתריסר המוזיאונים השייכים למשרד הביטחון. הם מצ' טיינים בטיפוחם ובעיצובם ובמשאבים המושקעים בהם והם מושכים קהל רב. בין המוזיאונים: מוזיאון השומר בכפר גלעדי, מוזיאון אסירי המחתרות בעכו, 'בית הגדודים' באביחיל, מוזיאון הפל"מ"ח בתל אביב ועוד.

תדפיס מעודכן ומורחב (מעט) מתוך 'אריאל' 183-184 (מהדורה מיוחדת עבור משרד הביטחון).

48 עמ' בצבעים מלאים ועיצוב מרהיב.



56 ₪ (65 ₪)

שנה בסוגריים

דן הורוביץ

הספר הכתוב בכשרון רב, מתאר את נפילת הגוש, השבי בירדן והשיבה הביתה. המחבר מפליא לשרטט את הדמויות והטיפוסים השונים בשבי, ואת ההווי וחיי היומיום שלהם. זהו התיאור המלא, האותנטי והמרתק ביותר של השבי והשבויים בירדן. הספר נקרא בנשימה עצורה מראשיתו ועד סופו.

מהדורה מצולמת של הספר שראה אור ב-1949, בתוספת הקדמה.



אדון המדבר

מסע ומסה במדבר יהודה
בעקבות פסח בר אדון

דורון בר אדון, אחי דוידוביץ' ורועי פורת

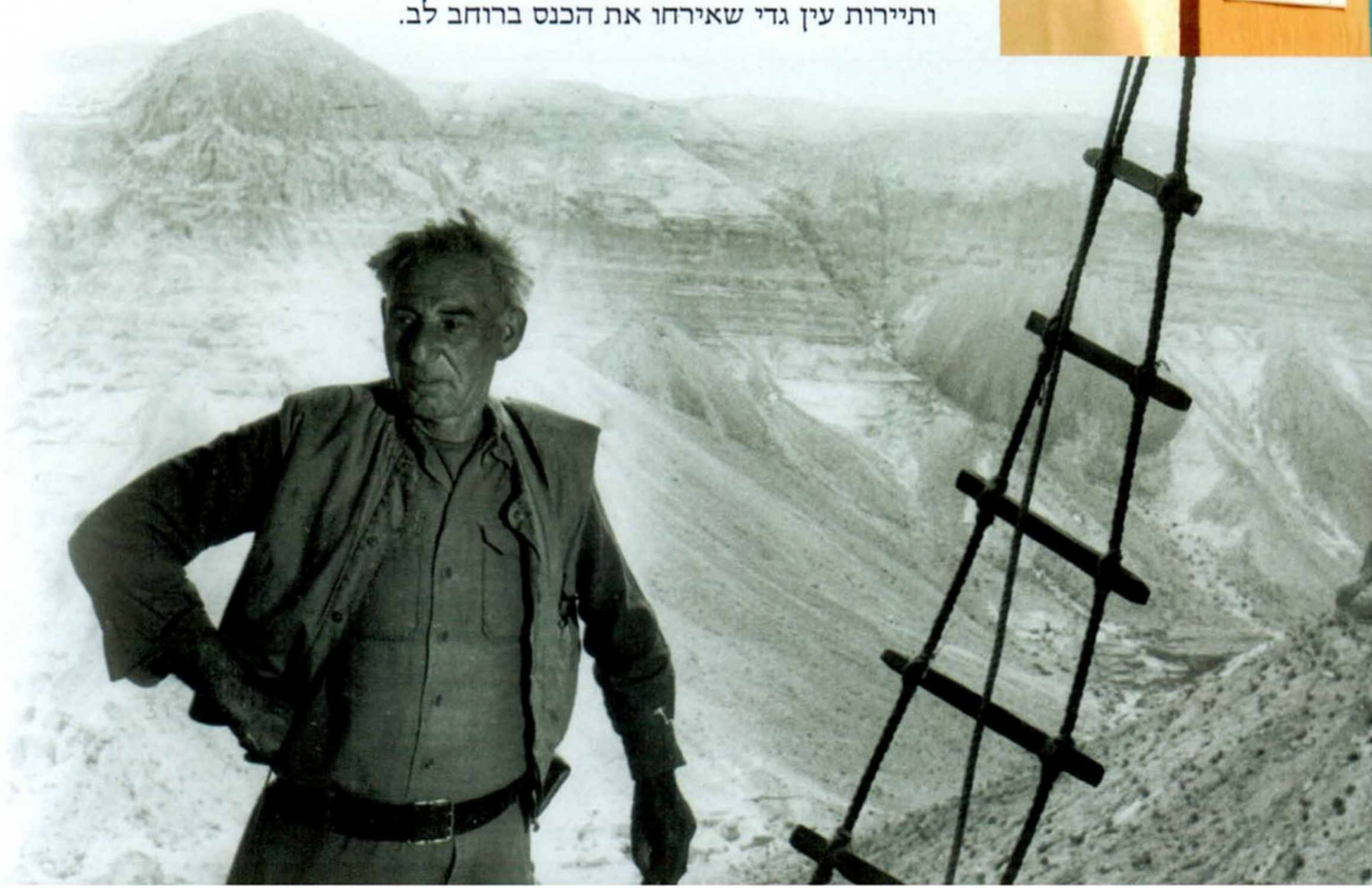


מימין: תערוכה המוקדשת לפרקי חייו של בר אדון בכנס בעין גדי;
למטה, מבחר ממצאים מהתקופה הכלקוליתית ממערת המטמון
– תגלית בעלת חשיבות עולמית – פרי הילולים של בר אדון
במרכז: הרצאה בכנס לכבוד בר אדון.
למטה: פסח בר אדון בפתח מערת המטמון

בראשית חודש כסלו תשס"ט נערך בקיבוץ עין גדי כנס שהוקדש לפסח בר אדון ופועלו. בר אדון, מחלוצי המחקר הארכיאולוגי של מדבר יהודה, מגלה המטמון הכלקוליתי בנחל משמר וחופר אתרי החוף בבקעת ים המלח, היה דמות ססגונית. היה בו שילוב נדיר של ארכיאולוג, איש ספר ואיש שטח, חלוץ, שומר וחוקר רחב אופקים. הוא אף משך בעט סופרים ופרסם חמישה ספרים על נושאים שונים וכחוקר וארכיאולוג כתב עשרות מאמרים בידיעת הארץ ושני ספרים מדעיים: 'מערת המטמון' ו'חפירות במדבר יהודה', המסכמים למעלה מעשרים שנות פעילות ארכיאולוגית מאומצת באזור.

הרעיון לערוך כנס לכבוד פסח בר אדון, אשר בשנת 2007 מלאו מאה שנים להולדתו, נולד אגב עיון מתמשך ביומני השדה שהותיר אחריו בעקבות הסקרים והחפירות שערך במדבר יהודה. בדפי יומנים אלו חבויים עדיין נתונים בלתי ידועים על עבודתו, בעיקר במצוקי המדבר, אשר משכו את תשומת לבנו בעת המחקר המחודש במערות מדבר יהודה.

שלמי תודה: סייעו בארגון הכנס, שעבר בהצלחה רבה, יעל מאור, מכון ים המלח למחקר, מועצה אזורית תמר, מועצה אזורית מגילות, ותיירות עין גדי שאירחו את הכנס ברוחב לב.





מי זה בא מאדום, חלוץ נעלים מבצרה,
דמות מן המדבר, חזות מופלאה ומוזרה..
הרי אין זה אלא ידידי "עזיז-אפנדי".
תלמיד ישיבה לשעבר, סולל כבישים, בנאי וסתת,
שאהבתו לארץ הזאת שופעת על גדותיה
והוא מחפשה בתוך עצמו, בעברה הרם ובאגדותיה..

יעקב אורלנד, סמטת החבשים –
מקאמה ירושלמית, ירושלים, 1986

ונולד בנם דורון. בשנות הארבעים כתב את
הספרים 'בין עדרי הצאן', 'סוסים מספרים'
ו'תלם בים' ובשיתוף עם רעייתו את 'גשר
של מעלה'.

בשנת 1944/45 השתתף פסח במשלחת
חפירות בית ירח בראשות מזור ושטקליס.
במלחמת השחרור השתתף בקרב זרעין
ובשנים 1948/49 היה שותף להבאת עולים
מאירופה.

הוא השתתף בחפירות תל קסילה
בראשות מזור, החפירה העברית הראשונה
במדינת ישראל (1949). באותה שנה החל
להוביל את המשך החפירות בבית ירח,
ולאחר מות שותפו פל"א גאי המשיך בכך

פסח בר אדון נולד ב-1907 בעיירה קולנו
שבפולניה. עלה לארץ ב-1925, היה לחלוץ
ועבד בכבישים ובבניין. מאוחר יותר למד
במכון ללימודי המזרח שבאוניברסיטה
העברית בירושלים.

ב-1929 יצא לחקור את חיי הבדווים
בעמק בית שאן, בקרב שבט ע'זאוויה,
ומאוחר יותר נקשר לשבט בני פאדל בגולן,
ובעידוד מוריו המשיך בכך לסירוגין במשך
כשנה וחצי. את תצפיותיו וחוויותיו פרסם
בעיתון 'דבר' ומאוחר יותר בספרו 'באהלי
מדבר' (1934).

ב-1938 הצטרף לחופרי בית שערים
בראשות בנימין מייזלר (מזור). ב-1940 נשא
לאשה את העיתונאית דורותי רות כאהן,

הכנס נועד לשקף מגוון היבטים, חלקם פחות ידועים, באישיותו ובעבודתו של פסח
בר אדון, תוך חשיפת עבודתו רבת ההיקף והחשובה במדבר יהודה.
בכנס נסקרו קורות חייו של בר אדון ודרכו הארכיאולוגית, וכן תרומתו לחקר מדבר
יהודה ובקעת ים המלח. ההרצאות כללו גם עדכונים ותוספות מחידושי המחקר
בשנים האחרונות של האתרים אותם סקר וחפר. בערב הראשון התקיים שיח שהרחיב
את היריעה ודן בראשית דרכו, שאופיינה בעשייה מגוונת, וכן בשנים הרבות שבילה
במדבר, שבהן המחקר הארכיאולוגי היה רק צד אחד בסיפור המעשה. מאחר שפסח
היה בראש ובראשונה 'איש שטח', הרי היה זה אך טבעי לחתום את הכנס בסיורים
בעקבות החפירות שערך באזור.
נביא בזאת פרקים מחייו ומפעילותו, ואחר כך נסקור בקצרה את עיקרי ההרצאות
שהושמעו בשני מושבי הכנס ובמהלך הסיורים.

לבדו עד שנת 1955. בשנים שלאחר מכן עסק במחלקת העתיקות בירושלים בעיבוד תוצאות החפירות, שכללו שלושה כרכים שלא פורסמו.

ב־1960 עמד בראש אחד המחנות במשלחת ארכיאולוגית גדולה למדבר יהודה, יחד עם יוחנן אהרוני, נחמן אביגד ויגאל ידין. ב־1961, בעונה השנייה של 'מבצע מדבר יהודה' גילה בנחל משמר את המטמון הכלקוליתי, שכלל למעלה מארבע מאות כלי נחושת ושנהב.



למעלה: בלבוש בדוי
מימין: ארכיאולוג במדבר

ב־1971 יצא לאור ספרו 'מערת המטמון', המסכם את תוצאות החפירות במערות נחל משמר.

בר אדון המשיך בחפירות ובסקרים ברחבי מדבר יהודה ובחוף ים המלח, מיד עם סיום מלחמת ששת הימים ועד ל־1982. בשנים אלה חפר וסקר בעיקר אתרים מימי הבית הראשון והשני בחופו הצפוני של ים המלח, וזיהה בהם את האתרים הנזכרים בספר יהושע: "בית־הערבה [רוג'ום אל בחר], מדין וסככה; והנבשן ועיר־המלח ועין־גדי" (יהושע טו, סא-סב).

פסח בר אדון נפטר בחדרה בינואר 1985 ונקבר בבית הקברות במרחביה ליד רעייתו דורותי, שנפטרה בשנת 1950.

לאחר פטירתו יצאה חוברת מיוחדת של 'עתיקות' (כרך ט'), בעריכת צבי גרינהוט, ובה סיכום מחקריו האחרונים במדבר יהודה. כמו כן יצא לאור ספר המסכם, בין היתר, את תוצאות עבודתו בתל בית ירח, מאת רפי גרינברג ועמיתיו.

פרח בר במדבר *

רפי גרינברג / החפירות בח' כרך (תל בית ירח)

החפירות של החברה לחקירת ארץ ישראל ועתיקותיה בח' כרך, היא 'הכרך' של שירי רחל, נערכו בשנים 1945-1946. הייתה זו טבילת האש הראשונה של ארכיאולוגים עבריים בחפירה שיטתית ונרחבת של תל מתקופת הברונזה. בר אדון, ששימש מנהל בפועל של עבודת השדה, נשבה בקסמו של התל ומיהר לחזור אליו מיד לאחר מלחמת העצמאות. באותו זמן ביקשו אנשי האזור לממש את חזקתם על התל ולבנות בו מרכז חינוכי ובית ספר, ועבודתו של בר אדון הפכה ל'מלחמת חפירות' על גורל

* דברים שהושמעו בכנס לכבוד פסח בר אדון.



האתר, מאבק שנמשך לאורך העשור הראשון של המדינה. בשנים 1949 ו-1950 התמקדה עבודתו בחלקו הצפוני של האתר, במבנה 'בית הכנסת'. שותפו לעבודה היה פל"א גאי, חופר מגידו והארכיאולוג הבריטי היחיד ששרד את המעבר מימי המנדט הבריטי למדינה.

בשנים 1951-1955 התמקד בר אדון בחלקו הדרומי של התל ובשוליו. הוא חשף בית שער נדיר מתקופת הברונזה הקדומה 2, וסדרה של חומות לבנים ואבן המהווים את אחד משיאי הבנייה הציבורית של האלף השלישי לפסה"נ. אך דומה שעיקר גאווותו היה החתך הסטרטיגרפי הגדול, בשטח של 10x10 מ', מראש התל ועד לבסיסו, שבו נחשף לראשונה

בישראל, רצף שכבות המתחיל בראשית תקופת הברונזה הקדומה ומסתיים בתקופת הברונזה התיכונה (כולל שכבות מאוחרות יותר). בחפירות אלה ניסה בר אדון לנקוט בשיטת עבודה קפדנית שהתבססה על מדידות מדויקות ורישום פרטני של הממצאים. חפירתו משכה מבקרים רבים, שתועדו ביומן החפירה.

ואולם, בסופו של דבר גורלה של חפירה זו, בה השקיע בר אדון עשור של עבודת שדה ועבודת מחקר, לא שפר. כתב יד מפורט ובו דין וחשבון על החתך הגדול וממצאיו, לא זכה לפרסום. מרבית המבנים שנחשפו, סופם שכוסו בצמחייה ואף נקברו בידי תושבי האזור. רק לאחרונה, כעבור 40 שנה כמעט, זכינו לגול את העפר מעל לעבודתו של בר אדון ולהשיב את תל ח' כרך למקומו הראוי כאחד התלים החשובים בארץ.

מימין: עדי זהב מהאלף השלישי לפסה"נ מקבר למרגלות תל בית ירח. משמאל: שבר עטרה מחרס מבית ירח מעוטר בראשי פרים. ברקע: מטמון מטבעות כסף מהתקופה ההלניסטית, מבית ירח.



שלושה מראשי המשלחות במהלך מבצע מדבר יהודה מימין, בר אדון ואבירם, מארגן המבצע ומשמאל, ידין ואהרוני



יורם צפריר / עם פסח בר אדון במערת המטמון

פסח בר אדון הצטרף אל מבצע החפירות במערות מדבר יהודה באביב 1960 ועמד בראש המחנה השלישי (מדרום לצפון), לצדם של נחמן אביגד, יוחנן אהרוני ויגאל ידין. שלושת עמיתיו היו אנשי אקדמיה, מן המכון לארכיאולוגיה של האוניברסיטה העברית בירושלים. פסח לעומתם, עבד באגף העתיקות ועיקר השכלתו הייתה מהניסיון המעשי שרכש בעת ניהול החפירות בתל בית ירח, לאחר שעבד בעבר לצד חוקרים בעלי שם בבית שערים ובמקומות נוספים. הוא הגיע למדבר יהודה כאחד מארבעת ראשי המשלחות, ומן הסתם עמדו לזכות בחירתו לתפקיד גם נסיון חייו כבדווי, כפועל וכאיש הגנה, שהכשירוהו לנהל חפירה בתנאים קשים במיוחד. לימים התמסר לחקירת המערות והאתרים לאורך מצוק ההעתקים מול ים המלח והמדבר היה עבורו ביתו השני.

הצוות שעבד עם בר אדון בנחל משמר מנה מספר קטן של סטודנטים לארכיאולוגיה, מתנדבים שהגיעו בדרכים שונות וכן כמה מהוותיקים שנטלו חלק בחפירת המערות בנחל צאלים, בניהולו של יוחנן אהרוני (חורף 1960) ואפילו ותיקי משלחת

במהלך החפירה במערת המטמון. מימין, בר אדון ויורם צפריר. משמאל: צפריר במהלך הירידה הראשונה למערה



שעבדה עם אהרוני במצוקי עין גדי (1956), שהביאו עמם ניסיון שלא היה לאחרים ואף לא לבר אדון עצמו. על קבוצה קטנה זו נמנית גם אנוכי.

אורי דוידוביץ' ורועי פורת / פסח בר אדון במדבר יהודה, 1962–1982

עם תום 'מבצע מדבר יהודה' שבו מובילי המשלחות לעיסוקיהם, מלבד פסח בר אדון שנקשר למדבר יהודה בכל נימי נפשו. כבר בשנת 1962, מספר חודשים לאחר סיום החפירות במערות נחל משמר, יצא לגיחות קצרות לקניונים בדרום מדבר יהודה, לבחינת הפוטנציאל הארכיאולוגי הגלום במערותיהם. הוא התמיד בכך גם בשנים הבאות, אולם חקירותיו הגיעו לשיאן רק לאחר מלחמת ששת הימים, בעת שנפתח לראשונה חלקו הצפוני של מדבר יהודה בפני חוקרים ישראלים. בר אדון היה הראשון לעמוד על צפונותיו של חבל ארץ זה, במסגרת חולית מדבר יהודה של 'סקר החירום'. במשך חודשים ארוכים תרה חולייתו את המרחב שבין גשר אדם בצפון ועד לעין גדי בדרום, ואיתרה מאות אתרים ארכיאולוגיים בלתי מוכרים, ובהם מערות רבות.

גילויים אלו, ותחושת החופש שהתלוותה לסקר בחבל הבראשיתי, הניעו את מה שהפך להיות 'משלחת של איש אחד'. משנת 1969, ובמשך עשור, ניהל בר אדון מחקר ארכיאולוגי כמעט רצוף לחופו הצפוני-מערבי של ים המלח ובמצוק ההעתקים החולש עליו. עיקר מאמציו הוקדשו לאתרי החוף, שכללו שורה של מצודות ומעגנים מתקופת הברזל ומתקופת הבית השני, ממצודת סמר (קצר א-תראבה) בדרום ועד מעגנית המלח (רג'ם אל בחר) בצפון. מחקרים אלו היו בסיס לספר 'חפירות במדבר יהודה', שיצא לאחר מותו. לצד מחקר אתרי החוף המשיך בר אדון בסקר כמעט בלתי פוסק במצוק ההעתקים, בניסיון לגלות מערות נוספות. אף כי תגלית 'מערות המטמון' לא חזרה בשנית, הוא לא נלאה מחיפושים והעמיד את אחד מסקרי המערות השלמים ביותר בחבל ארץ זה, שתוצאותיו עדיין נותרו גנוזים ביומני השדה שערך.

מיכאל סבן / מטמון נחל משמר ומקדש עין גדי

מהותו ומשמעותו של המטמון הכלקוליתי שנמצא במערה בנחל משמר בשנת 1961 בידי פסח בר אדון טרם נתבהרו: כיצד הגיע למערה, למה יועד והיכן שימש במקורו. לצד ההתייחסות המקובלת למטמון באופן הומוגני, כמכלול של כלים פולחניים, ששימשו במקורם במקדש או כמנחת קבורה, מן הראוי להתמקד בדיון בכלים עצמם, ובעיקר באלות ובראשי האלות, המשמשים נקודת מפתח להבנת המטמון. הדומיננטיות שלהם במטמון בולטת במיוחד: רק 52 פריטים מסך 435 חפצי המטמון אינם קשורים לאלה, בעוד ששאר 383 חפצי המטמון הם אלות וראשי אלות לסוגיהם. מדוע אם כן כל כך הרבה ראשי אלות ואלות? מה פשר מגוון הטיפוסים? דומה שהתשובות לשאלות אלה טמונות בהבנת חשיבותה ומעמדה המרכזי של האלה במזרח הקדמון. לאלות נודע מעמד מיוחד ככלי נשק וככלי טקסי, והן הגיעו למקדשים כמנחות הקדשה או כחלק מאוצר כלי נשק,



קנה וראש אלה עשויים נחושת ומעוטרים בבעלי חיים מקרינים ממערת המטמון
ברקע: מערת המטמון במדרון נחל משמר

ומכאן ההסבר למציאתן במצבורים גדולים. מקור המטמון מנחל משמר אל נכון במתחם מקודש. הוא שימש במקורו כאוצר של כלי נשק ופולחן, שכן מכלול בסדר גודל ובאיכות שכזו עשוי היה להצטבר רק במקדשים. עובדה מדהימה היא שהמכלול מנחל משמר, המתוארך למחצית השנייה של האלף החמישי לפסה"נ, קודם במאות שנים למכלולים אחרים מסוג זה שנחשפו במצרים ובמסופוטמיה, דוגמת המטמון מן המקדש בהיירקונפוליס שבמצרים העליונה, המתוארך לשלהי האלף הרביעי לפסה"נ.

עמיחי מזר / תקופת הבית הראשון במדבר יהודה

עבודותיו של פסח בר אדון במדבר יהודה בין השנים 1968-1977 תרמו רבות ללימוד תולדות האזור בתקופת בית ראשון. הן היו נדבך חשוב נוסף למחקר שערך בנימין מזר בעין גדי, האתר המרכזי מתקופה זו באזור מדבר יהודה, וכן לתגליות של חוקרים זרים שונים לאורך חופי ים המלח ובבוקיעה שממערב לאזור קומראן. בין התגליות יש לציין במיוחד את ריכוזי המבנים שהם חלק מהתיישבות פזורה לאורך ריכוזי המעיינות של עינות קנה וסמר. שתי מצודות התגלו ברג'ים אל בחר שבקצה הצפוני של ים המלח, ובקצר אל יהוד שבמוצא נחל קדרון. בר אדון סבר כי הן נוסדו בתקופת בית ראשון, אולם ההוכחות לכך קלושות. תגלית יוצאת דופן היא הכתובת העברית במערה על צוק גבוה בין נחל ישי לנחל דוד.



ר'גם אל בחר בצפון ים המלח, אחת המעגנות החשובים
שחפר בר אדון בשנות ה-70. למטה: היסוד המסיבי של המעגנה





מצודה מתקופת מלכי יהודה ומימי הבית השני בקצר תורבה (מצד סמר)
למטה: בית ארבעה מרחבים מתקופת מלכי יהודה בעין תורבה (עינות סמר)



נראה כי ההתיישבות במדבר יהודה בתקופת הברזל אינה קודמת למאה השבי-עית לפסה"נ. בר אדון נטה לייחס את ראשית ההתיישבות לימי עוזיהו, אולם הממצאים אינם מאפשרים לקבל דעה זו. את הפריחה היישובית במדבר יהודה יש להבין כחלק מהתרחבות יישובית של ממלכת יהודה בימי מנשה ויאשיהו, אולי כפיצוי על אבדן שטחים בשפלה לטובת ערי פלשת בעקבות מסע סנחריב. בר אדון וחוקרים אחרים דנו בהרחבה בהצעות לזיהוי שמות מקומות הנזכרים במחוז המדבר ביהושע ט"ו. יש מקום להשערות שונות בדבר הזיהוי של כל אחד מן המקומות ברשימה זו, וכנראה שלעולם לא נדע בביטחון את הזיהוי המדויק של כל אחד מהם. אולם לתגליות במדבר יהודה יש חשיבות מרכזית לעניין תיארוך

רשימת הערים ביהושע ט"ו, שהרי ברור כי הרשימה לא יכולה הייתה להיכתב לפני הקמת מערכת היישובים במדבר, וזו כאמור אינה קודמת למאה השביעית לפסה"נ.

יישובי המדבר חרבו כנראה עם חורבן יהודה בידי הבבלים בשנת 586 לפסה"נ. רק בעין גדי נמשכה התיישבות גם בתקופה הפרסית, בעוד שבשאר האתרים לא הייתה התיישבות עד לחידוש הפעילות במדבר בימי החשמונאים.

חנן אשל / היכן יישבו האיסיים? קומראן, עין אל עיוור ואתרי ה'תאים' שלחוף ים המלח

מראשית חקר מגילות קומראן עמדו החוקרים על הדמיון בין הכתוב במגילות (בעיקר במגילת 'סרך היחד' שנמצאה במערה הראשונה ב-1947), לבין תיאורי האיסיים בכתביו של יוסף בן מתתיהו. גם העובדה שפליניוס הזקן ציין שהאיסיים חיים סמוך לים המלח מעל עין גדי ומצדה, איששו את הסברה שחבורת האנשים הקטנה, שמנתה כמאה איש וישבה בקומראן, הייתה חלק מתנועת איסיים רחבה יותר. אלא שבשנים האחרונות קמו חוקרים שערערו מסקנה זו.

בשנות ה-70 של המאה העשרים גילה פסח בר אדון בעינות קנה (עין אל עיוור) בית קברות דומה לזה שנמצא ממזרח לחורבת קומראן. באחד הקברים שבדק נמצא קנקן נושא כתובת בכתב אופייני לימי בית שני של השם יהוחנן. סמוך לבית



קברי עין אל עיוור. משמאל: צילום אוויר של נווה המדבר עין אל עיוור, ולצדו האתר מימי הבית השני, אותו זיהה בר אדון עם יישוב נוסף של האיסיים

מימין: תאי אבן קטנים צמודים למצוקים
במוצא נחל קדרון, שנסקרו בידי בר אדון
למטה: במהלך חפירתו של יזהר הירשפלד ז"ל
באתר התאים שמעל הכפר עין גדי



הקברות נחפר מבנה שנתגלתה בו קרמיקה הדומה
לכלי חרס מקומראן. לאור נתונים אלו הציע פסח
בר אדון לזהותו כאתר נוסף של האיסיים. כן גילה
במהלך 'סקר החירום' אתר ייחודי במוצא נחל
קדרון, משני צדי הנחל, ובו תאי אבן קטנים בנויים
בצמוד למצוקים שהיו בשימוש בסוף תקופת בית
שני ושוב בתקופה הביזנטית. יזהר הירשפלד ז"ל,
שחפר בנאת עין גדי והתעניין בארכיאולוגיה של
קומראן, חפר על המדרון הצפוני של נחל ערוגות
באתר הדומה ל'אתר התאים' בנחל קדרון, והציע
לזהותו כמושב של איסיים.

ברם, הנתונים הארכיאולוגיים אינם מאפשרים
לקבל זיהוי זה. בשל כך, ובשל נקודות הדמיון
המרובות הקיימות בין תיאורי האיסיים במקורות
הקלאסיים (יוסף בן מתתיהו, פילון מאלכסנדריה,
פליניוס הזקן, דיו כריסוסטומוס) לבין המגילות,
יש להוסיף ולהחזיק בסברה המקובלת שהאיסיים
ישבו בקומראן (ואולי גם בעינות קנה).





סיור בח' מזין, מעגנה חשובה מימי הבית השני, הסמוכה לשפך נחל קדרון

סיורים בעקבות חפירות בר אדון בצפון בקעת ים המלח

אל יהוד, אתרי המתבודדים במוצא נחל קדרון, היישוב ובית הקברות של 'כת מדבר יהודה' בעינות קנה (עין אל ע'וויר), ומצודת סמר (קצר א-תראבה).



אתר במוצא נחל קדרון

דוד עמית / מעגנים ממלכתיים, אחוזות חקלאיות ואתרי מתבודדים בימי הבית השני

חופו הצפוני-מערבי של ים המלח שקק חיים בשלהי תקופת בית שני. בנאות המדבר החופיות, עינות צוקים, קנה וסמר, התפתחו אחוזות חקלאיות שהתמקדו בגידולים משגשגים כגון התמר והאפרס-מון, ואילו במעגנים טבעיים ובקצות דרכי רוחב מרכזיות, הוקמו מעגנים ממלכתיים שקישרו את יהודה עם מואב. רצועת החוף אף שימשה אזור התבודדות למתבדלים. הסיור התמקד במגוון אתרים ששימשו חקלאים, מלכים ומתבודדים, חלקם נחפרו בידי פסח בר אדון בשלהי שנות ה-60 ובשנות ה-70.

בין האתרים – מעגנית המלח (רג'ם אל בחר), האחוזת החקלאית בעינות צוקים (עין פשח'ה), המעגן בחורבת מזין (קצר

גיא שטיבל, רועי פורת ואורי דוידוביץ' / **בנתיבי מורדים ולגיונרים: מערות מפלט מוכרות ומוכרות פחות מימי המרידות ברומאים במצוק ההעתקים**

מדבר יהודה, ובייחוד מערותיו המצוקיות, שימשו מאז ימי קדם ועד לזמן החדש מקום מפלט למלכים ולמורדים. אף כי המדבר נודע באקלימו הקשה, ריחוקו מן הארץ הנושבת ומצוקיו התלולים, הרי שמתבודדים ומורדים ראו בכך יתרון. בשנות החמישים ובראשית שנות הששים של המאה הקודמת, חשפו מספר משלחות מחקר את צפונות המדבר והמערות. בשנים האחרונות נתגלו מכלולי מערות במצוקים המזרחיים של מדבר יהודה. הסיור עקב אחר כוחות הצבא שפעלו במרחב במהלך מלחמות היהודים ברומאים. נתייחס לסיור פורן הדרמטי של המערות ויושביהן, ולא פחות מכך לעלילות החוקרים שהלכו בעקבות אוצרות דמיוניים, וחוקרים שיצאו בעקבות שרידי העבר המוחשיים עד אימה, בהם אלה שיצאו לחפש אתונות (או עזים), ומצאו אוצרות וממצאים רבי ערך.

הסיור החל בקומראן, ונמשך בתצפיות על מערות לאורך הכביש לעין גדי: מערת המטבע שמדרום לנחל קדרון; מערות מרבעאת בנחל דרגה; מערות הרומח, מערת הסלודורה ומערות התאנים שמדרום למצפה שלם ומערות צבר והר ישי בצפון נאת עין גדי.

צבי גרינהוט / **חקירות במדבר השומם: סיפור גילויים וחפירתם של אתרים בחוף הצפוני מערבי של ים המלח בשנות ה-60 וה-70**

במהלך עבודתו בשנות הששים המוקדמות במועדון מדבר יהודה, ביקש פסח בר אדון לחשוף גם את חלקו האחר של המדבר, המצוי מעבר לתחומי הקו הירוק. משאלתו התגשמה מיד לאחר מלחמת ששת הימים. בשנים 1967-1968, במסגרת 'סקר החירות' בצפון מדבר יהודה, הוא התוודע לעשרות אתרים חדשים. בהם היו מצודות ומצפים, בורות מים ובורות סיד, קווי חומות וקירות, שכללו ממצאים רבים החל מן התקופה הכלקוליתית ועד לתקופה הביזנטית. גולת הכותרת של ממצאיו הייתה מערכת של



'עוגנים' לקשירת סירות מימי בית שני, שנמצאו בים המלח מול עין גדי. מוצגים מול בית התרבות

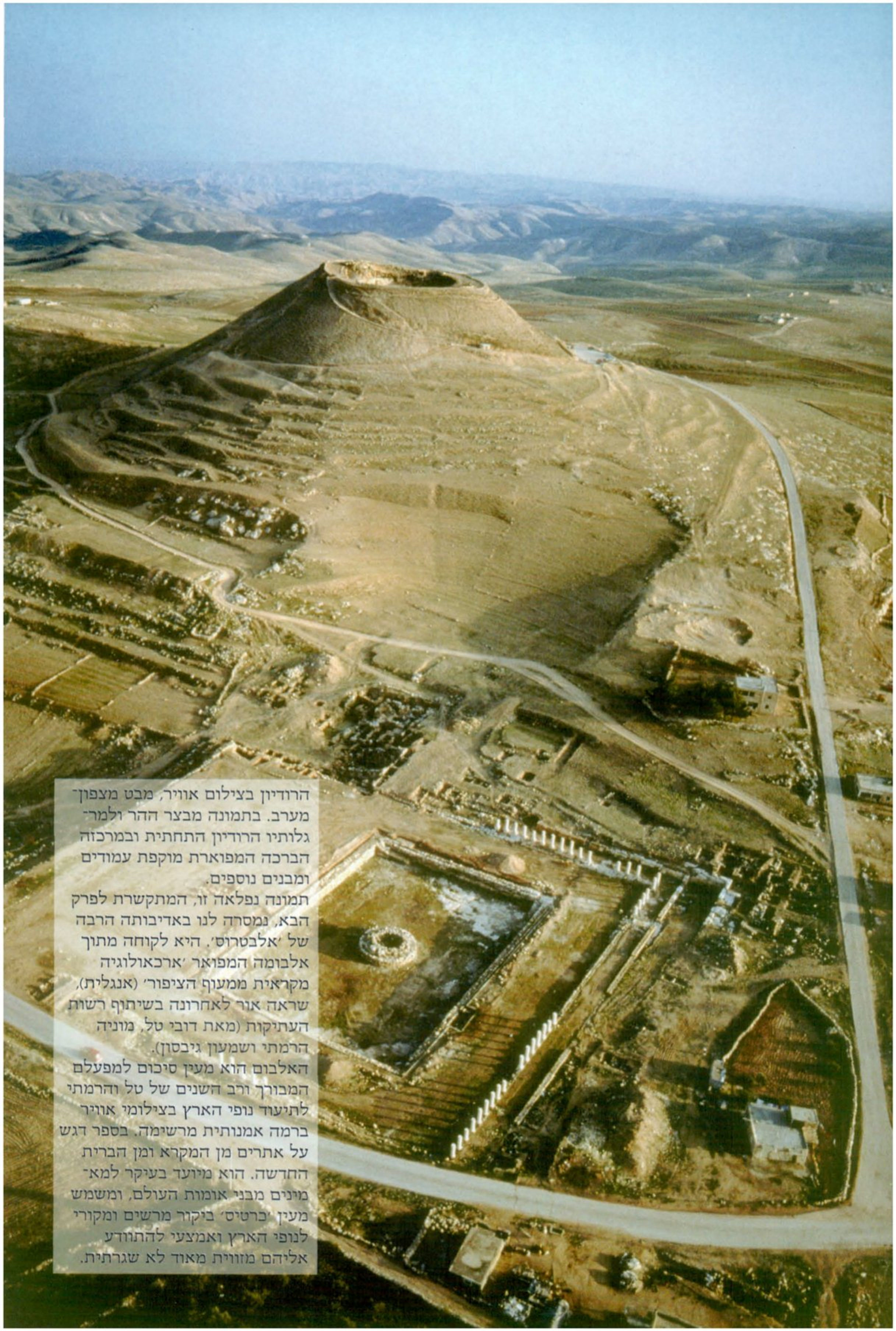
גדעון הדס / תחבורה ימית ומעגנות בחוף
המערבי של ים המלח

העדויות הקדומות ביותר לקיום תחבורה ימית בים המלח הן מראשית ימי בית ראשון, אף שסביר להניח שהיא הייתה קיימת עוד קודם לכן. אגן ים המלח, האגם והנחלים הנשפכים אליו מכל עבר, יוצרים קושי רב לתחבורה היבשתית. הדרכים הראשיות עוקפות, על כן, את כל אזור ים המלח. רק במחצית השנייה של המאה העשרים נפרצו כבישים סביב ים המלח, המאפשרים תנועה יבשתית כמעט רצופה סביבו. אמנם בעבר התקיימו דרכי משנה יבשתיות סמוך לחופים, אך רק בחלקו הדרומי של האגם. חלקו הצפוני היה בלתי עביר, בעיקר בצדו המזרחי, מן הלשון וצפונה. המעבר היבשתי בחוף המערבי, מעין גדי צפונה, היה מותנה במפלס האגם המשתנה תדירות עקב השינויים בכמות המשקעים. היישובים הגדולים ביותר באזור ים המלח היו יריחו וצוער, והקשר ביניהם התקיים גם בדרך הים. ככלל, ככל שהאזור היה מאוכלס יותר ויציב מבחינה פוליטית, גברה התחבורה הימית באגם. לשם כך היה צורך במעגנות שהתקיימו באותן תקופות בצדו המערבי ובצדו המזרחי. הסיור עקב אחרי תרומתו של פסח בר אדון לחקר המעגנות שהתקיימו בחופו המערבי של האגם. בין האתרים שניתן לבקר בהם: מעגנית המלח (רג'ם אל בחר); חורבת מזין (קצר אל יהוד); מקום מציאת העוגן הרומי ליד מעיינות הגופרית שמדרום לנחל קדם; מעגנת עין גדי, המקום בו נמצא העוגן מימי בית ראשון בשפך נחל עין גדי; ותערוכת העוגנים בקבוץ עין גדי, מהמאה השלישית לפסה"נ ועד ימינו.



מצד סמר

יישובים ומצודות לאורך חופו הצפוני-מערבי של ים המלח, שההתיישבות בהן החלה בשלהי ימי בית ראשון ונמשכה בתקופות ההלניסטית והרומית הקדומה. מאז שנת 1968 ואילך, במשך כעשר שנים, הוא התמקד בחשיפת אתרים אלה, בסיוע חיילי הנח"ל שהתגוררו בהיאחזויות שלאורך החוף. בעקבות עבודתו הציע פסח לזהות את ערי מחוז המדבר ביהודה, הנזכרות בספר יהושע (ט"ו, סא-סב), עם האתרים שחפר. בין האתרים רג'ם אל בחר (מעגנית המלח) בצפון ים המלח שאותו הציע לזהות עם בית הערבה; חורבת מזין (קצר אל-יהוד), היא מדין; עינות קנה (עין אל ע'וויר), שזוהו עם הנבשן; ומצודת סמר (קצר תורבה), היא עיר המלח. שני יישובים נוספים הם קומראן, אותה מזהים מרבית החוקרים עם סככה המקראית, ועין גדי שזיהויה בתל גורן אינו מוטל בספק. הסיור התמקד בחלק מן האתרים שאותם חפר בר אדון, תוך התייחסות לסביבתם ולמערך היישובי באזור.



הרודיון בצילום אוויר, מבט מצפון-מערב. בתמונה מבצר ההר ולמרגלותיו הרודיון התחתית ובמרכזה הברכה המפוארת מוקפת עמודים ומבנים נוספים. תמונה נפלאה זו, המתקשרת לפרק הבא, נמסרה לנו באדיבותה הרבה של 'אלבטרוס'. היא לקוחה מתוך אלבומה המפואר 'ארכאולוגיה מקראית ממעוף הציפור' (אנגלית), שראה אור לאחרונה בשיתוף רשות העתיקות (מאת דובי טל, מוניה הרמתי ושמעון גיבסון). האלבום הוא מעין סיכום למפעלם המבורך ורב השנים של טל והרמתי לתיעוד נופי הארץ בצילומי אוויר ברמה אמנותית מרשימה. בספר דגש על אתרים מן המקרא ומן הברית החדשה. הוא מיועד בעיקר למאמינים מבני אומות העולם, ומשמש מעין 'כרטיס' ביקור מרשים ומקורי לנופי הארץ ואמצעי להתוודע אליהם מזווית מאוד לא שגרתית.

אהוד נצר, יעקב קלמן, רועי פורת, רחל צ'אצ'י

גילויים נוספים

מקבר הורדוס בהרודיון

בתמונה: הפודיום של המאוזוליאום

המאמר מבוסס על דברים שנאמרו במסיבת עיתונאים שנערכה
בקמפוס האוניברסיטה העברית בירושלים בנובמבר 2008.

גילוי קברו של הורדוס עורר הדים רבים בארץ ומחוצה לה ונערכה לכבודו מסיבת עתונאים (מאי 2007). אך באותו זמן רק חלק ממסד המאוזוליאום היה גלוי לעין ועדיין לא יכולנו לקבוע את דמותו של מונומנט חשוב זה. בהמשך החפירות במקום, כמעט ללא הפסקה, נחשף בידינו מידע חדש ומרתק:

- כיום ניתן לקבוע שהמאוזוליאום היה מבנה מפואר שהתנשא לגובה 25 מ', כיאה לאופיו ולמעמדו של הורדוס.
- הורדוס לא היה היחיד שנקבר במאוזוליאום. עם המשך החפירות, נמצאו בנוסף לסרקופג האדום הראשון שיוחס להורדוס, שברים של שני סרקופגים נוספים.
- ניתן לקבוע כיום מעבר לכל ספק, שהמאוזוליאום נהרס בימי המרד הראשון ברומאים.
- בחפירות נחשף תיאטרון שנהרס בעת הקמת ההר המלאכותי; בראש התיאטרון היה חדר מלכותי מפואר עם ציורי קיר שכמותם לא נראו בארץ.
- ההר והמדרגות המפוארות המוליכות אליו, נבנו ממש ערב מותו של הורדוס.



צוות החופרים ליד ציור החלון בלוג'יה של התיאטרון
(משמאל לימין: אהוד נצר, יעקב קלמן, רועי פורת ורחל צ'אצ'י)



הסרקופג האדום המיוחס להורדוס לאחר שחזור

בהעדר כל ממצא כתוב, קשה לקבוע בוודאות באיזה משלושת הסרקופגים נקבר הורדוס, ומי היו שני הנפטרים הנוספים. עם זאת, ההשוואה בין שלושת הארונות והדרך שבה נתגלו, מאפשרת לסייע בפתרון התעלומה.

לא סביר להניח כי הורדוס מצא את מנוחתו בקטן שבשלושת הסרקופגים, שצבעו לבן והוא נעדר עיטורים. הסרקופג הלבן השני הוא גדול, מעוטר ומפואר, בעל דגמים צמחיים ומצטיין בפשטות ובאלגנטיות ועשוי להראות כארנו של הורדוס. עם זאת, הסרקופג השלישי – האדום, המעוטר בוורדות (רוזטות) שהוא הראשון שנתגלה, הינו יוצא דופן בעיבודו, בליטושו הקפדני ובמראהו הכללי המצטיין בפשטות אלגנטית. למרות שדפנותיו וגם מכסהו, להוציא הצדדים הצרים, עוצבו ללא כל דגמים, ניתן לייחסו במידה רבה של ודאות כארון שבו הוטמן הורדוס, הן על פי עיבודו ובעיקר עקב ניפוצו היסודי לרסיסים.

יש לייחס משמעות רבה לדרך שבה נתגלו שלושת הארונות. השברים הגדולים יחסית של הארונות הלבנים נמצאו מרוכזים על פני הקרקע, בסמוך לפינה המזרחית של המאוזוליאום, כפי שניתן לראות היטב בצילומים. מצב זה מעיד כי שני הארונות הללו הושלכו כשהם שלמים, ממרומי המונומנט לפני שנהרס. לעומת זאת, נופץ הסרקופג האדום למאות רבות של שברים, מהם קטנים ביותר, שנמצאו מעל חורבות המונומנט ובתוכו.

הדבר נעשה בידי המורדים במרד הראשון ברומאים. הם פגעו בסרקופגים במתכוון והרסו את המאוזוליאום כמעט עד היסוד. העדויות בשטח – שפכי אשפה, מטבעות המרד ואפילו תנורי בישול – מעידים בוודאות כי במשך מספר שנים לאחר שהרסו את המונומנט, עוד המשיכו המורדים להתגורר במקום וניהלו חיי שגרה בארמון המבוצר. הדבר בא לידי ביטוי גם בחפירות שערכו הפרנציסקנים על ההר בשנות ה-60. בסביבות המאוזוליאום נמצאה גם עדות לפעילות לוחמי בר



שברי הסרקופגים הלבנים כפי שנמצאו באתרם, ליד הפינה המזרחית של המאוזוליאום. משמאל: שני צדי מטבע מהמרד הראשון



הסרקופג הלבן המעוט (צרוף של שני צילומים, הארון והמכסה)

כוכבא, בעת המרד השני ברומאים. הכוונה לשני פתחי מערכת המנהרות ההתק-
פית, שחפרו הלוחמים בתוך ההר, ואשר נחשפו בסמוך למאוזוליאום.
אין בידינו מידע באשר לזהותם של שני הנקברים האחרים. אך סביר להניח
כי הם היו מבני משפחת הורדוס, ודומה כי נקברו בעשרת השנים שבהם שלט
ארכילאוס ביהודה, בטרם נשלח לגלות בשנת 6 לסה"נ, בידי הרומאים שלאחר
מכן החזיקו באתר.

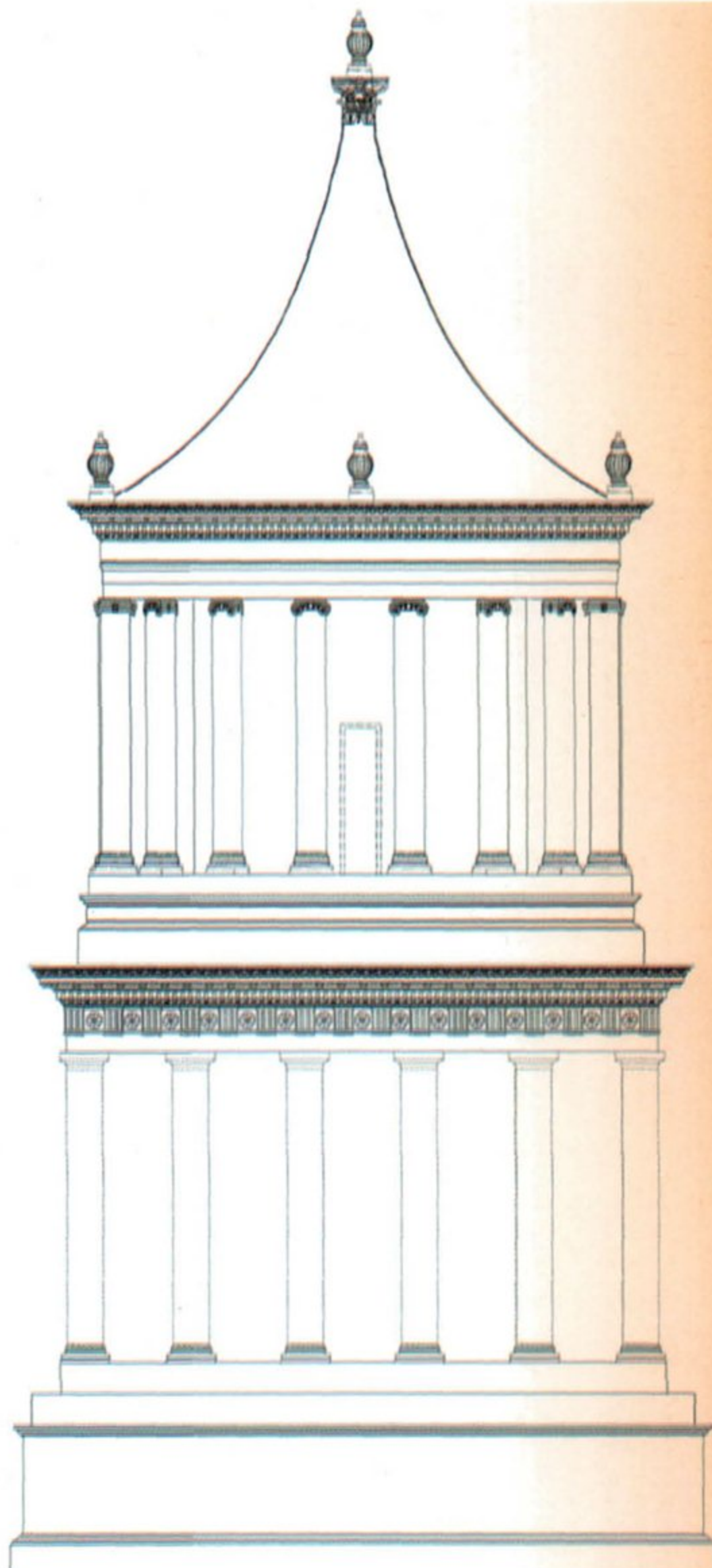
קיימת אפשרות שארון הקבורה המפואר השני שייך למלתאקי (שכונתה 'השור-
מרונית'), אשתו ה-6 של הורדוס ואמו של ארכילאוס, שמתה כחודשיים לאחר
בעלה בעת שהותה ברומא. מלתאקי הפליגה לבירת האימפריה, יחד עם שני בניה

ארכילאוס ואנטיפס, על מנת להשלים ביניהם ולהסדיר את הירושה. גם אם קיימת האפשרות כי ברומא צידדה מלתאקי בבנה הצעיר אנטיפס, סביר להניח כי גופתה הוחזרה ליהודה והונחה לצד בעלה, אבי שני בניה. מועמדת נוספת היא גלפירה, אשתו השנייה של ארכילאוס, שמתה בשנת 5 לסה"נ, סמוך להגלייתו של בעלה.

נקדיש עתה מספר מלים למאוזוליאום עצמו. שחזורו המלא הוכן בידי רחל צ'אצ'י, חברת משלחת החפירות. השחזור התאפשר לאחר לימוד מדויק של עשרות הפריטים האדריכליים שנמצאו בסביבות המונומנט. מדובר במבנה בן שתי קומות,



הפודיום של המאוזוליאום



המאוזוליאום: חזית וחתך. שחזור ושרטוט: רחל צ'אצ'י

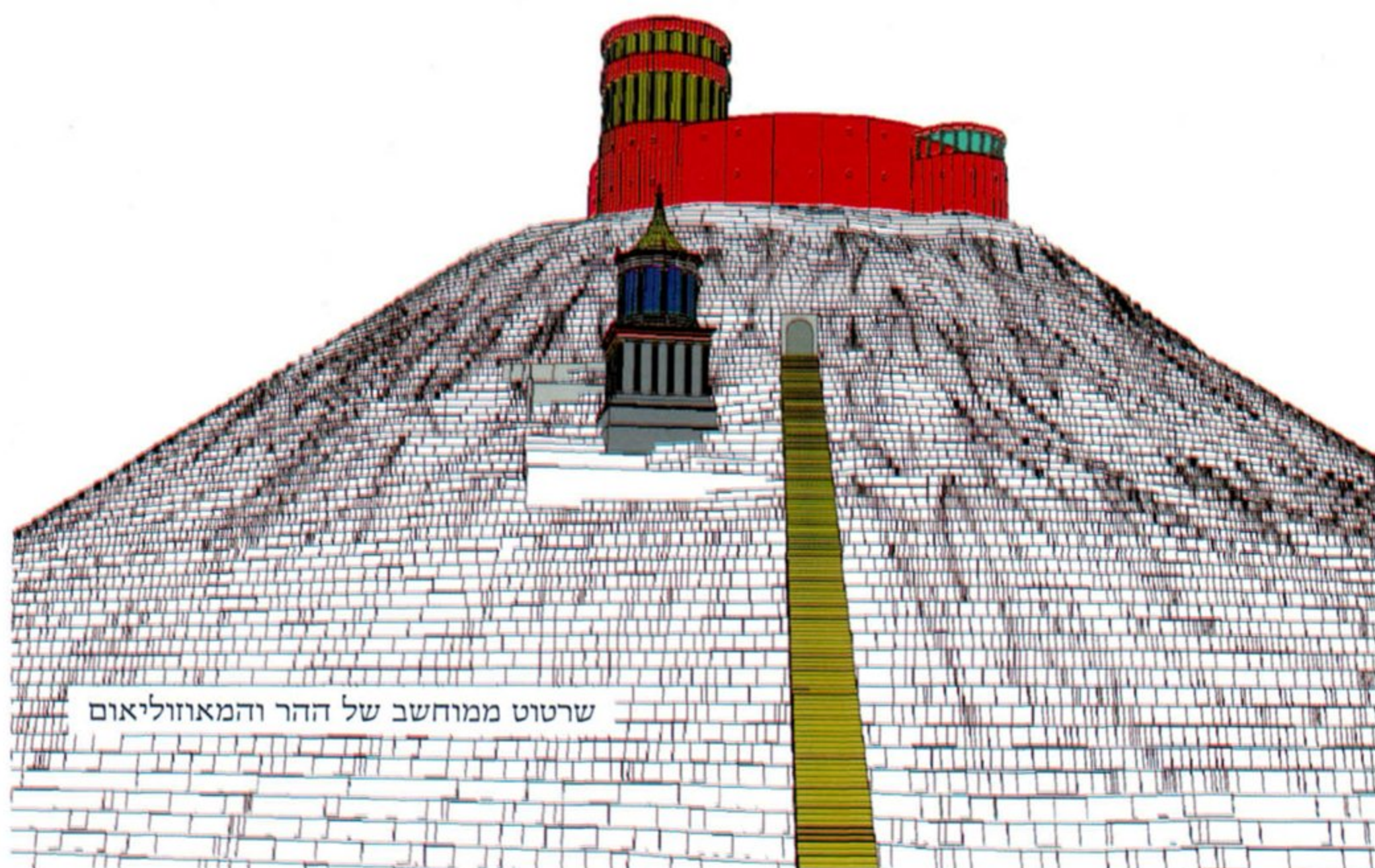
על גבי מסד – 'פודיום' – שניתן להגדירו גם כקומת מרתף. הקומה הראשונה שבת-כנית הייתה רבועה (כ-9x9 מ'), עוטרה כלפי חוץ באומנות (פילסטרים) ומעליהן אפריז דורי וכרכוב מפואר.

מעל לקומה הראשונה, על גבי פודיום עגול נמוך, ניצב מבנה עגול דמוי תולוס שהוקף ב-18 עמודים – קולונדה (סטואה) בסגנון היוני. מערכת הקורות מעל העמודים כללה ארכיטרב שנחלק לרצועות, אפריז חלק שאבניו היו ארוכות, בצורת יתדות ושימשו גם כתקרת הקולונדה. מעליהן הונח כרכוב מפואר מאוד שהצטיין בעיטורו.

בעוד שבתוך המסד (הפודיום) והקומה הראשונה ניתן לשחזר חדרים רבועים שקורו בקמרונות אבן, הרי בקומה השנייה היה בוודאי חדר עגול שקורה בכיפה. בחדר זה עשוי היה לעמוד הסרקופג של הורדוס ואולי גם כל השלושה. על גבי הקומה העגולה הוקם גג בדמות חרוט קעור, בדומה לזה המצוי מעל יד אבשלום שבנחל קדרון, ומעליו כותרת קורינתית גדולה שנשאה אורנה מפוארת (האורנות בקונטקסט האדריכלי היו חיקוי באבן למכלים שבה החזיקו הרומאים את אפר המתים). חשוב לציין כי בחפירה נתגלו לפחות עוד 4 אורנות נוספות, שהוצבו ככל הנראה על בסיס גג החרוט הקעור, מסביבו.

המונומנט נבנה מאבן לבנה מטיפוס מלכה בעיבוד מושלם; אל נכון המבנה היחיד בהרודיון שבו נעשה שימוש באבן מסוג זה. דומה כי המצב 'הטרי' שבו נמצאו האבנים, תואם את פרק החיים הקצר יחסית של המונומנט. המאוזוליאום, שהוא אלגנטי ומרשים, נבנה בעיקרו בסגנון המסורת ההלניסטית ומזכיר את יד אבשלום, המתוארך לימיו של הורדוס או לראשית המאה הראשונה לסה"נ.

חשוב לציין כי בשטח שהקיף את המונומנט הוכשר גן נוי מדורג,

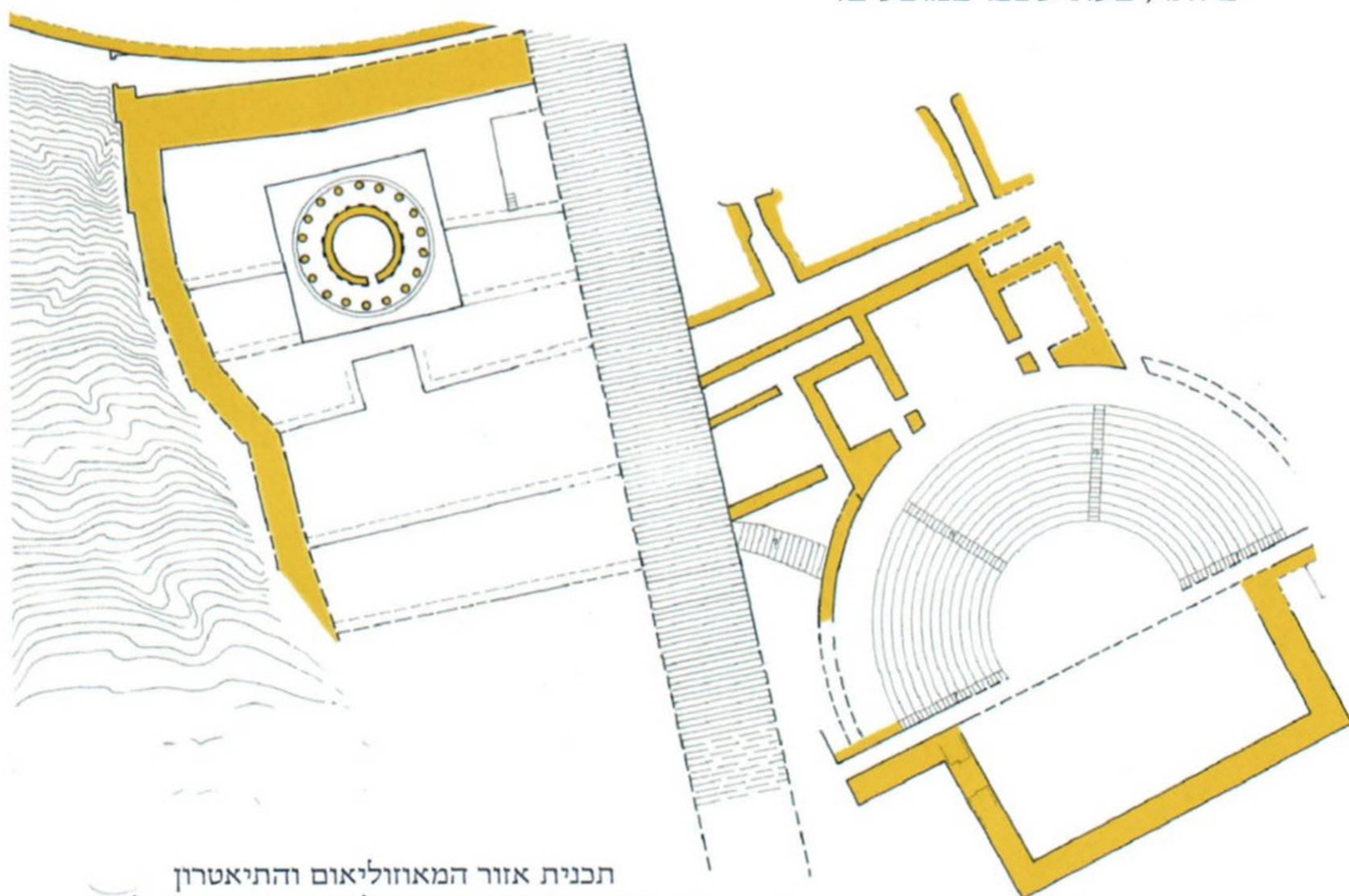


בבניית עם כמה קירות תמך ומילויים, שכוסו באדמת גן. הצמחייה שהייתה כאן נהנתה מברכת השקיה מיוחדת. לעומת זאת, לא נמצאה כל עדות לגרם מדרגות שהוליך לשתי קומות המאוזוליאום, וסביר להניח על כן, כי לפני כל לוויה הוקמו במקום גשרים זמניים, בוודאי מעץ.

ההפתעה האחרונה בחפירות בהרודיון, היא גילוי של תיאטרון קטן במרחק של כ-20 מ' מן המאוזוליאום, שנועד לאכלס כמה מאות צופים. הבמה (כ-24x13 מ') הייתה מלבנית ואזור המושבים היה עגול למחצה, בקוטר של כ-32 מ'.

לא פחות מפתיע היה גילוי של חדר גדול (8x7 מ'), שניצב בראש אזור המושבים ופתוח בכיוון הבמה. החדר שגובהו היה קרוב ל-6 מ', עוטר בציורי קיר ועיטורים מכוריים (סטוקו) באיכות מעולה ובדגמים המוכרים עד כה מרומא ומאזור קמפאניה שבאיטליה. יתרה מזאת, את סגנון העיטורים ניתן לתארך בדייקנות רבה לשנים 10-15 לפסה"נ. הציורים אינם בשיטת הפרסקו שהייתה מקובלת בימי הורדוס, דהינו ציור על גבי טיח רטוב, אלא בשיטת הסקו – ציור על גבי טיח יבש.

מן החדר הגדול שרדו כשני שלישים מקירותיו (על פי המדרון), אך רק קטעים בודדים מן הקירות ששרדו נחשפו עד כה. קטעים אלו כוללים חלונות עם מעין תריסים, דרכם ניבטים מראות של נוף כפרי הכולל מבנים, בעלי חיים ועצים. בין החלונות מצויות אומנות (פילסטרים) מעוטרת בשילוב של סטוקו וצבע. חלקם העליון של הקירות מעוטר ברצועה רחבה של סטוקו מפואר, ואילו חלקם התחתון עדיין לא נחשף. החדר שימש בוודאי כלוג'יה לשימוש המלך וידידיו הקרובים ביותר, בעת שצפו במופעים.



תכנית אזור המאוזוליאום והתיאטרון
(המדרגות בתכנית קודמות למדרגות המונומנטליות)



אומנה אחוזה בקיר (פילסטר) בתיאטרון מעוטרת בסטוקו ובצבע

התאריך המדויק לעיטורים אלה, שדומיהם קישטו ככל הנראה גם את במת התיאטרון, מרמז על קשר סביר למדי בין הקמתו לבין ביקורו ביהודה של מרקוס אגריפה המשנה לקיסר, בשנת 15 לפסה"נ (כלומר, שהתיאטרון הוכן לקראת בואו, או שהתרשמותו מן האתר הייתה כה גדולה עד כי לאחר ביקורו שלח צוותי אומנים לעיטור התיאטרון). המשך חשיפת ציורי הקיר יהיה תהליך ארוך ויקר ביותר, ויש לקוות כי יימצא המימון לכך.



עיטורים מהחדר הגדול בתיאטרון. למעלה: חלון שלם והנוף הנשקף דרכו
למטה: קטע ששרד מחלון, עם חלקו התחתון של סוס שניבט מן הנוף





עיטורי סטוקו וצבע על אומנה אחוזה בקיר התיאטרון



קטע מעיטורי הסטוקו בחלק העליון של קירות החדר הגדול בתיאטרון

אחת המסקנות המעניינות של עבודתנו קשורה בבנייתו של גרם המדרגות המונומנטלי, הנזכר בכתבי יוסף בן מתתיהו והמוליך מתחתית ההר עד לראשו. מדרגות אלה נחשבו עד לחפירה הנוכחית כחלק מן הבנייה המקורית של ההר. עתה התברר כי גרם המדרגות זה, העובר 7 מ' בלבד מן המאוזוליאום של הורדוס, נבנה סמוך מאוד למותו, יחד עם ההר המלאכותי דמוי החרוט. עובדה המסתמכת על הממצאים הרבים שנחשפו בשטח. לכאורה מדרגות מונומנטליות אלו והחרוט עשויות היו להבנות בידי ארכילאוס, אלא שתקופת שלטונו, כפי שהיא משתקפת בכתבי בן מתתיהו, והמשמעות של הקמת המדרגות והחרוט (המהווה בפועל מצבה מונומנטלית), תוך ויתור על התיאטרון, מקשות על קבלת הנחה זו.

גרם המדרגות המונומנטלי (שנועד קרוב לוודאי לשמש בעת טקס ההלוויה של הורדוס) תפס את מקומם של שבילים ומדרגות שקדמו לו. חשוב לציין, עם זאת, שההר המלאכותי לא כיסה את המאוזוליאום, שנותר עומד חופשי ונראה היטב מירושלים ומסביבתה.

אין ספק שמבנה התיאטרון, החדר המפואר וחדרים נוספים שהיו לצדיו, 'הוקרבו' בעת בניית ההר המלאכותי. חלקם, כמו באזור המושבים, פורקו ונעשה שימוש חוזר באבנים, וחלקם כוסה באדמה. החיים בתיאטרון לא פסקו בבת אחת. לפני שהמבנה נהרס השתמשו בו הבנאים למגורים במשך מספר חודשים, בעת שהיו עסוקים בהקמת המדרגות המונומנטליות. הם חילקו את החדר המפואר, וכנראה גם חלקים אחרים של התיאטרון, בעזרת קירות דלים והתקינו בצדם תנורי בישול ואפיה, בדומה לממצאים מימי הקנאים שנחשפו במצדה בנסיבות שונות לחלוטין.

שלא כמו שרידי האדריכלות המרשימה שחשפנו במקום, כמות הממצא החומרי (כלי חרס, זכוכית וכד', כמו גם כתובות) קטן יחסית. לעומת זאת, המבנים שנחשפו שהם רק חלק קטן ממה שנמצא במקום, מעידים על החיים האינטנסיביים והתוססים שרחשו בהרודיון, בפרק זמן שארך רק מעט יותר מעשרים שנה. התיאטרון, יותר מכל מבנה אחר באתר, מצביע על כך בבירור.

הרודיון לא הייתה הופכת לאתר חשוב, אלמלא ההתחייבות או הנדר של הורדוס בראשית דרכו בטרם הומלך, להיקבר במקום צחיח ומבודד זה. אין ספק כי רק לאחר שהורדוס הגה את הקמת הארמון הענק בהרודיון, לבטיו באו על פתרונם. ניתן לשער כי מדי שנה הגיעו לכאן מאות ואולי אף אלפי אורחים והוא הפך בהדרגה לאתר ששמו נישא בפי כל.

הארמון שהוקם כאן היה הגדול ביותר בזמנו בעולם הרומי.

להרודיון לא הייתה כל משמעות אלמלא הוקמה בה, גם אם בשלבים, אחוזת קברו של המלך. בלי אותה מחוייבות, די היה בארמונות הרבים שעמדו בירושלים, יריחו, מצדה ואתרים אחרים. לא במקרה הרודיון הוא האתר היחיד שנשא את שמו של המלך. אין גם כל סיבה להניח כי המאוזוליאום איננו מקום קברו של הורדוס באתר וכי 'קברו האמיתי' עדיין עלום מאיתנו. השלבים השונים בהקמת אחוזת הקבר, והכוונה גם לממצאים בהרודיון התחתית שאחריהם עקבנו במשך שנים רבות, לימדו אותנו כי שאלת צורתו של הקבר ומיקומו לא חדלו להעסיק את הורדוס.

החפירות בהרודיון נערכו מטעם המכון לארכיאולוגיה של האוניברסיטה העברית בסיוע החברה לחקירת א"י ועתיקותיה. הן נסתייעו בתרומות של יחידים, בעיקר מחו"ל ומעזרתם של 'קרן יד הנדיב' והנשינל ג'יאוגרפיק', שקיבלה בלעדיות להכנת סרט דוקומנטרי על גילוי הקבר. מפעל החפירות נהנה משיתוף פעולה של המועצה האזורית גוש עציון ורשות הטבע והגנים. ממצאי החפירות מיועדים להיות מוצגים במוזיאון ישראל. שחזור הסרקופגים נעשה בכשרון רב בידי אורנה כהן.

גילוי הקבר העלה לאין שיעור את מספר המבקרים בהרודיון ויש לקוות כי מספר זה ילך ויגדל. במקביל, יש לצפות ליתר תשומת לב לאתר מצד גורמים בארץ ובחו"ל – הן לכיסוי המשאבים העצומים הנדרשים לשימור האתר רב הממדים והן למימוש תכנית הפיתוח של הגן הלאומי בהרודיון התחתית, שנעצרה בשנת 1987. מענק של החברה הממשלתית לתיירות, שנועד לשדרוג האתר, הוא צעד ראשון במימוש פעולות חשובות אלו.



תנור אפיה של הבנאים שהשתכנו
זמנית בחדרי התיאטרון



אהרון יפה

מוזיאון מצדה ע"ש יגאל ידין

במאי 2007 נפתח למרגלות האתר מוזיאון מצדה. מוצגים בו כ-400 ממצאים ארכיאולוגיים מחפירות מצדה מהשנים 1963-1965, שנחשפו בידי משלחת יגאל ידין. הממצאים מוצגים בתשעה חללים מוחשכים המשמשים כתפאורה לתשעה מיצגים מסיפור מצדה, שנמשך כמאה שנים, החל מימי הורדוס ועד להתאבדות מגיני מצדה הקנאים בראשות אלעזר בן יאיר. נשיא המדינה, שמעון פרס, בתפקידו הקודם כשר האחראי לפיתוח הנגב והגליל, הקצה מאות אלפי שקלים להקמת המוזיאון. לדבריו, הקמתו חשובה ללימוד ההיסטוריה והמורשת של עם ישראל בארצו והוא אמור לשמש אבן שואבת לחיזוק ולביסוס התודות בנגב ובאזור ים המלח.

למעלה מימין: הנוף הנשקף מחלונות המוזיאון, לכיוון ים המלח

משמאל: סצנות מחיי היום יום של המורדים

למטה: אבני בליסטראות שנורו לעבר מצדה



בין המוצגים, שהבאתם התאפשרה תודות לאוני-ברסיטה העברית ולרשות העתיקות, נמצאים: טלית יהודית משל הקנאים המורדים, צמה שנשמרה משערה של אחת הנשים שהתגוררו במקום. אך הממצא המרגש ביותר הם שנים עשר גורלות מצדה העשויות פיסות חרס שעליהן כתובות בדיו שמות. להשערת החוקרים, הנשענים על כתבי יוסף בן מתתיהו, הן שימשו בזמנו להטלת הגורל שקבע את סדר ההתאבדות של המגינים, שהעדיפו לטרוף את נפשם בכפם ולא ליפול בידי הרומאים. בין הנופלים היה גם בן יאיר, מפקדם ואחרון המתאבדים, שעליו הוטל ליפול על חרבו.

אופן התצוגה הייחודי למוזיאון נוצר תוך חיבור ושילוב בין ממצאים ארכיאולוגיים נדירים לבין סביבה תיאטרלית. המוצגים מלווים בתסכית רדיו, שנכתבה בידי אפרים סידון ומגוללת את סיפור מצדה ומוליך אותה על פני תשע סצינות לאורך ההיסטוריה של מצדה. המבקרים נעים בחללים



גורלות על שברי חרס שהותירו המורדים.
משמאל: חרס עם השם בן יאיר
למטה: כלי חרס



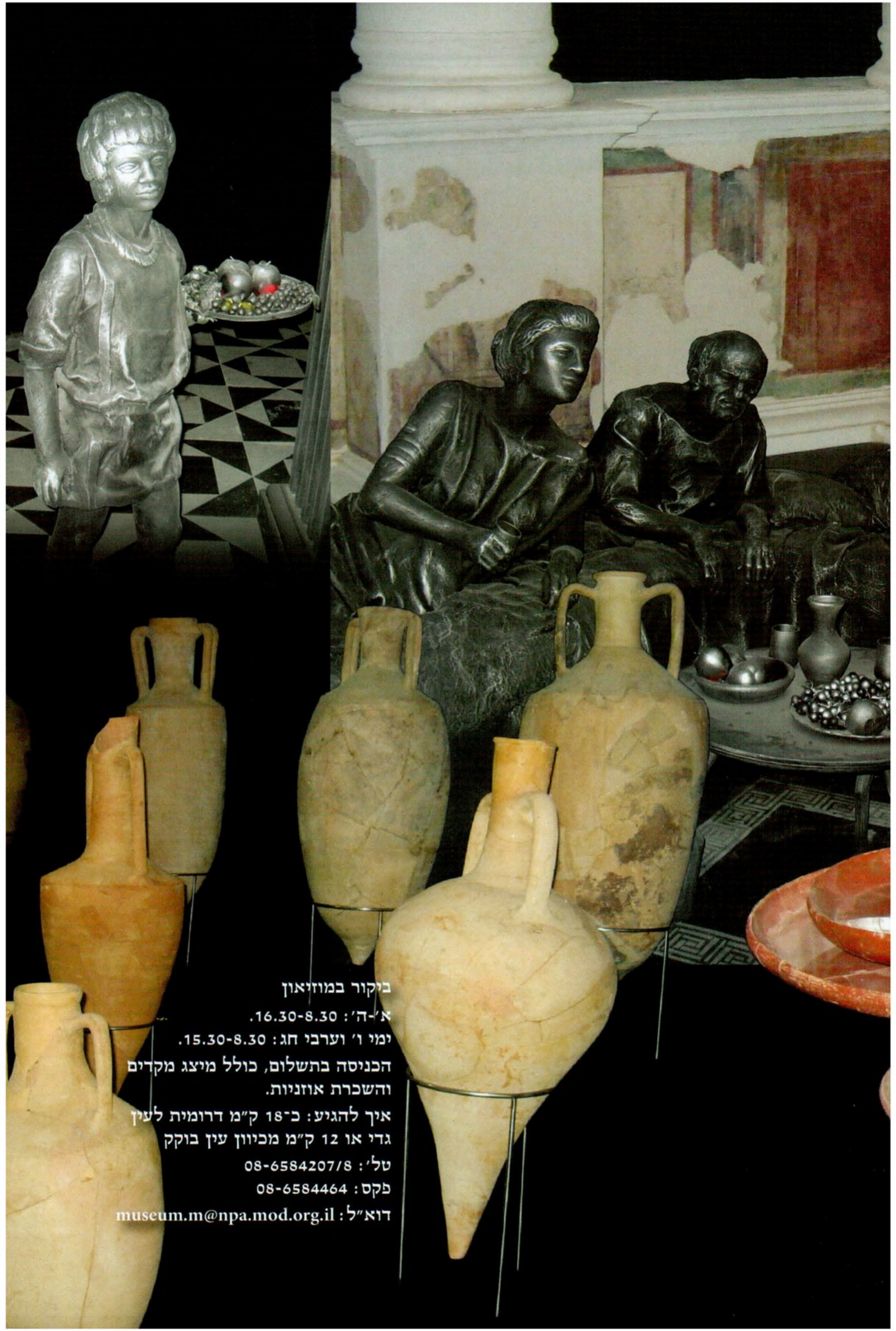
מעוצבים עם מערכת אוזניות שבאמצעותן ניתן להאזין למגוון אפשרויות של הסברים, ביניהם גם התסכית של אפרים סידון, המהווה את 'הפנס המאיר והחושף' את התפאורה השחורה שמסביב. כך, למשל, מוצגים שולחן אבן וכלי אוכל מפוארים – בצירוף כתובות על גבי אמפורות (קנקנים) המפרטות את סוגי היין והמאכלים המיוחדים הפרוסים על השולחן. כל זאת על רקע תמונת משתה הנערך בויללה ברומא בימיו של הורדוס. בחלל אחר, המתאר את מגורי המורדים בחדרים בחומת מצדה, מובאים כלי בישול פשוטים, שרידי בגדים, סלי קש, מברשות וכתובות עבריות העוסקות בחיי היומיום.

בחלל נוסף מוצגות כתובות בלטינית וחפצים הקשורים בצבא הרומי, וזאת, על רקע תפאורה המתארת מחנה צבא של הלגיון העשירי שצר על המצדה. תצוגה מיוחדת זו היא ציון דרך וגישה חדשנית ונועזת בין המוזיאונים בארץ ובעולם.

המוזיאון עוצב בידי אליאב נחליאלי ולידו עבדה האוצרת גילה הורוביץ. נחליאלי

היה זה שעיצב גם את מוזיאון הפלמ"ח ברמת אביב והחמאם המשוחזר בעכו.

למעלה: הארמון הצפוני המעוטר בתמשיחי קיר מפוארים, ששוחזרו לאחרונה
למטה: כלים (מימין) ואמפורות (משמאל) שנמצאו במצדה



ביקור במוזיאון

א'-ה': 8.30-16.30.

ימי ו' וערבי חג: 8.30-15.30.

הכניסה בתשלום, כולל מיצג מקדים
והשכרת אוזניות.

איך להגיע: כ-18 ק"מ דרומית לעין

גדי או 12 ק"מ מכיוון עין בוקק

טל': 08-6584207/8

פקס: 08-6584464

דוא"ל: museum.m@npa.mod.org.il



אדניום נפוח הוא סוג של הרדוף רעיל שמקורו בדרום אפריקה. הפרח גדול ואדום כדי למשוך בעלי חיים וחרקים (הצוף אינו רעיל). שמו העממי ורד המדבר מעיד על הצלחתו להחליף בגן את הוורדים, שהם זוללי מים





אלי שילר

הגן הבוטני בקיבוץ עין גדי

פיקוס בנג'מינה נקרא על שמו של פרופסור
בנג'מין, בוטנאי בריטי.
זהו עץ עבות נהדר לילדים כדי לטפס עליו
(וכך גם לקופי הבבון, הנהנים מפירותיו)



הציקס המופשל. מקורו בבורנאו שבאפריקה. הוא שייך למשפחת הדקליים מהקדומים בעולם



פריחת האלוורה

הגן הבוטני בעין גדי, משול לגן עדן בזעיר אנפין המתהדר במגוון עשיר וייחודי של צמחים – רובם מהאזורים החמים של כדור הארץ, החל מצמחים טרופיים יובש-ניים ועד לצמחים מדבריים, המסוגלים לעמוד בתנאי החום והיובש הקיצוניים של האזור. צמחים רבים בגן, שאינם ידועים בארץ, משגשגים ומקיימים מחזור צמיחה מלא רק כאן, כולל פריחה והתרבות.

הגן נמצא בחצר הקיבוץ, שהייתה בשנים עברו גן נוי קיבוצי רגיל לכל דבר, והפכה עם השנים לגן בוטני ייחודי. הגן זוכה להכרה כלל עולמית ולאתר תיירות מהמעלה הראשונה, ופוקדים אותו – לצד אלפי תיירים ומבקרים – בוטנאים וחוקרים מכל רחבי תבל. שטח הגן מקיף את מבני המשק, את בתי המגורים ואזור בית ההארכה. הגננים הם כולם חברי הקיבוץ.

ייחודו של הגן וההתפתחות המופלאה של הצמחים קשורים לתנאים הגאוגרפיים והאקלימיים המיוחדים השוררים באזור. הטמפרטורות בבקעת ים המלח נעות בין 10 מעלות ועד ל-45 מעלות בצל, ו-50 בשמש. צמחייה טרופית רגילה לא מסוגלת לעמוד בתנאים אלה, ואף לא ללחות הנמוכה של האוויר.



ממוצע המשקעים בעין גדי נמוך ביותר ומגיע לכמות שנתית של 50 מ"מ בלבד. תנאים אלה מתאימים למיני צמחים ייחודיים, המחייבים השקיה כל השנה, ומאידך מעודדים צמיחה מוגברת גם בחודשי החורף.

כך ניתן להבין כיצד בזמן כה קצר הגיעו צמחים רבים לממדי ענק, תופעה המעניקה לחלק מהגן מראה של ג'ונגל עבות. התופעה מפתיעה אנשי מקצוע רבים המבקרים בגן, המסרבים להאמין למראה עיניהם, כשנאמר להם שהעצים הם רק בני כמה עשרות שנים... בגן הבוטני כ-1,000 מיני צמחים מכל רחבי העולם, ועוד מיני קקטוסים, מהם נדירים, הפזורים ברחבי הגן, ובעיקר בגן הקקטוסים הנטוע על שלוחה מדרום-מזרח לגן הבוטני (להלן).

בסיור ניתן לראות את משפחת הדקלים, ובהם דקלי צל ודקלי שמש, דקלים המיתמרים לגובה רב ודקלים ננסיים, דקל זנב הדג או דקל הטבעות.



תמר צהוב מתוק הנטוע באזור המגורים.
העץ, הגדל פרא, מניב יבולי שיא של כ-500 ק"ג, שגרם לכיפוף הגזע

דקל המלך. הדקל בולט
בגזעו החלק ובטבעות
המקיפות אותו. מוצאו
מקובה, והוא אחד
מסמליה הלאומיים.
נחשב ליפה שבדקלים.
בכל פעם שענף נופל
נוספת לו טבעת



דקל מאוריציוס מכוסה במעין שערות
בצבע לבן כסף למניעת קרינת השמש המשוונית

