

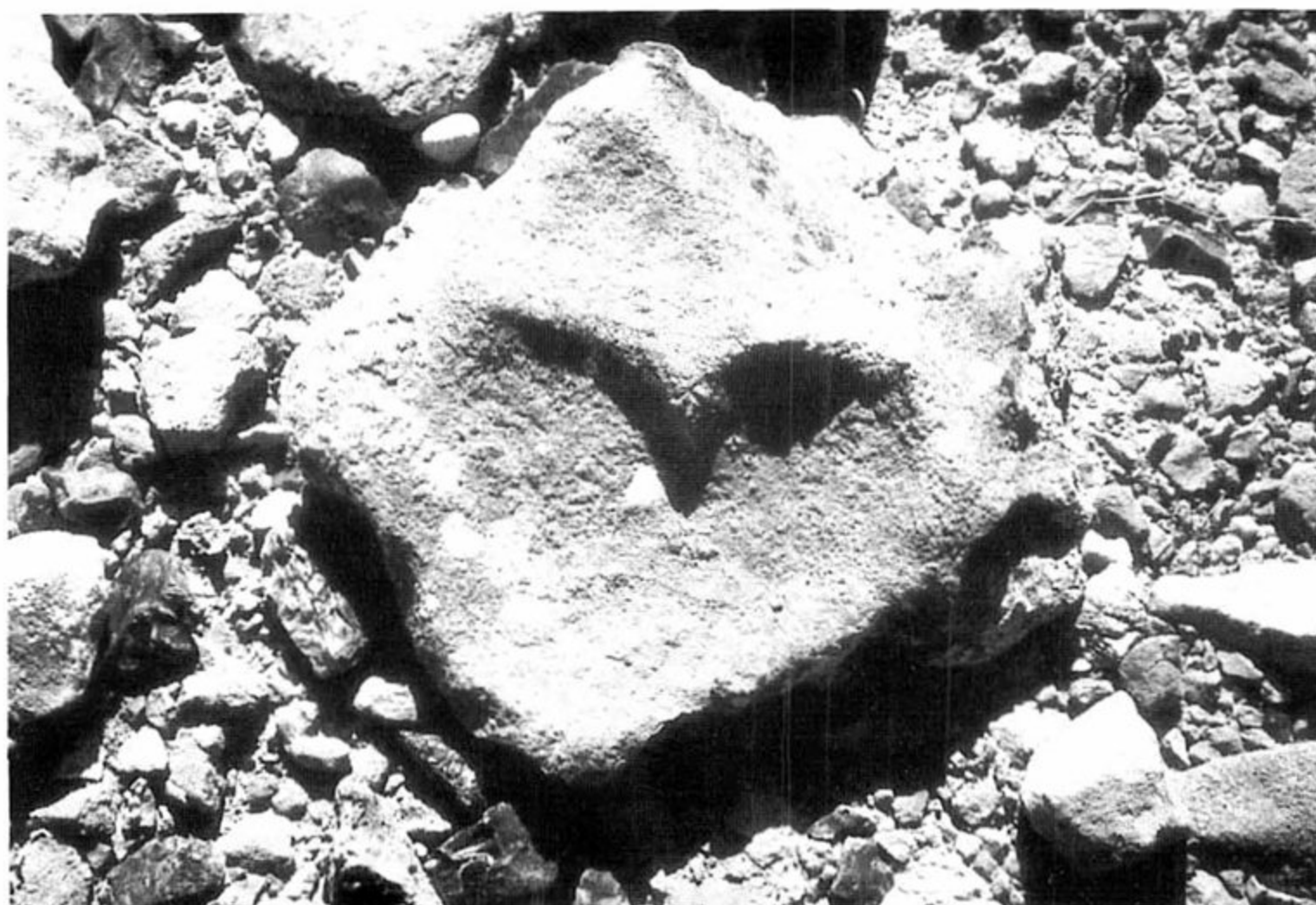
אמנות סלע בנגב ובסיני

שלב	הפעילויות העיקריות לפי סדר חשיבותן	משמעותיים על פי סדר חשיבותם	חיות מבויתות על פי סדר חשיבותן	קשרים ונתונים כרונולוגיים
I	ציד	חנית, פלצור, גולות (Bolas)	אין	אמנות ציידים קדומים בערב ובצפון אפריקה לפני האלף ה-6 לפסה"נ
II-A	ציד, ביות ראשוני	חנית, מקל	כלב, בקר	קשר עם מסופוטמיה באלפים ה-4-6 לפסה"נ
II-B	ציד	חנית, מקל	כלב	באופן ניסיוני ממוקם בין שלב II-A ו-III. סגנון גיאומטרי עם סולמות, מלבנים ומעגלים. פטינה ישנה. חריטות דומות בעמק הערבה
III	ציד ומרעה	קשת וחץ, אלה עם ראש כדורי	כלב, עז, בקר	אמנות ציידים מפותחים. קשר לתקופות הפרהדינסטית והפרוטודינסטית במצרים. האלפים ה-3-5 לפסה"נ
IV-A	מרעה, ציד, ריקוד, טקסי דת, ציורים של מחזות מיתולוגיים	קשת וחץ, פגיון, גרזן, חנית	עז, כלב, בקר, חמור	ציורים מקבילים לאלו מהאלף ה-3 המצויים ביריחו, ערד ובקעת עובדה. קשר עם מסופוטמיה ומצרים, האלף ה-3 לפסה"נ ויתכן תחילת האלף ה-2 לפסה"נ
IV-B	מרעה, ציד	קשת וחץ, אלה, חנית, גרזן, כלים מוסיקליים ומרכבות קרב	עז, כלב, סוס	תקופת הברונזה התיכונה עד לתקופת הברזל, האלף ה-2 ותחילת האלף ה-1 לפסה"נ
IV-C	מרעה, מסחר, ציד	קשת וחץ, אלה, חנית, מגן	כלב, עז, סוס, גמל	כתובות נבטיות ות'מודיות 400 לפסה"נ-200 לסה"נ
V	מסחר, מלחמות, מרעה	חנית, מגן, קשת וחץ, חרב	סוס, גמל, כלב, עז	קשרים רומיים-ביזאנטיים. כתובות ביוונית ונבטית. 650-70 לסה"נ
VI	מרעה, ציד	חנית, מגן, קשת וחץ	גמל, סוס	כתובות בערבית ימי הביניים 650-1300 לסה"נ
VII-AB	מרעה	חנית, קשת, חרב מעוקמת	גמל, עז, סוס	לאחר ימי הביניים

עריכה שנת 1992



אתר HK23b. שבע ערמות אבנים היוצרות צורה סגלגלה של כ-10x7 מ'. ערמה קרובה אחרת, גדולה מהאחרות מחוץ למעגל, שייכת כנראה לקבר. במרכז כל אחת משבע הערמות אורתוסטט טבעי בעל צורה אנתרופומורפית. עוד שני אורתוסטטים אנתרופומורפים נמצאים מחוץ למעגל. אורתוסטטים נוספים שנפלו נמצאו מחוץ למעגל. האתר נמצא על ההר במקום שאחד השבילים העיקריים מגיע לרמה



אתר HK23b. פטינה עבה המכסה על עיבוד עיניים שחוק של פנים, על אבן שצורתה עוצבה על-ידי הטבע. האבן באה מאזור שבו מעגל בעל שבע ערמות אבנים ועמודים במרכזן



אתר HK23b. אורתוסטטים שנפלו. על אחד מהם עיבוד ביד אדם של גבות ואף



אתר HK23b. אורתוסטט אנתרופומורפי בצורתו הטבעית
עם שתי עיניים שנחרתו ביד אדם

באבן, כוללים אלפי מבני מגורים ומצביעים על גודלן של קבוצות האנשים שבאו לחנות לרגלי הר כרכום. מאידך נראה, כי השטח הרמתי השטוח שעל ראש ההר יועד לפעילות פולחנית. עד למחצית המאה העשרים היה ידוע מעט מאד על הארכיאולוגיה של חצי האי סיני והנגב והתעוד הארכיאולוגי עד אז הוא מועט. אך עתה אזור זה נחקר ביסודיות. ב־1950 הוחל בסקר ארכיאולוגי של הנגב וסיני. מאז נערכו חפירות בידי מספר חוקרים. בשנות השמונים נעשו סקרים יסודיים בידי רשות העתיקות וגופים אחרים, שתוצאותיהם עומדות לרשות הכל.

לגבי "הר משה" שליד מנזר סנטה קתרינה, אין עד עתה שום הוכחה שהמקום שימש אתר פולחן לפני התקופה הביזאנטית, והוא הדין לגבי האתר השני העיקרי המזוהה כהר סיני, ג'בל הילאל. ב־1992 נערכה בדיקה ארכיאולוגית בג'בל הילאל. הממצאים היחידים המעידים על פעילות אנוש היו כמה תחנות פליאוליתיות, מספר מקבצים של קבורות טומולי, כמה מהם מלבניים, וציורי סלע השייכים בעיקר לתקופה הרומית-ביזאנטית ולתקופה המוסלמית. לא נמצאו כל עקבות לאתרי פולחן ממכלול תקופת הברונזה (BAC). גם לגבי הרים אחרים שהוצעו בידי חוקרים שונים כ"הר סיני" העדויות הארכיאולוגיות הן מועטות. חוקרים שונים תמכו באפשרות לקיומם של "כמה הרי סיני". אם אמנם כך הדבר, היכן הם? עד עתה, באף הר אחר בחצי האי סיני לא נמצאו הוכחות ארכיאולוגיות המאפשרות לזהותו כמקום פולחן בתקופת הברונזה כמו הר כרכום.

החידה הכרונולוגית

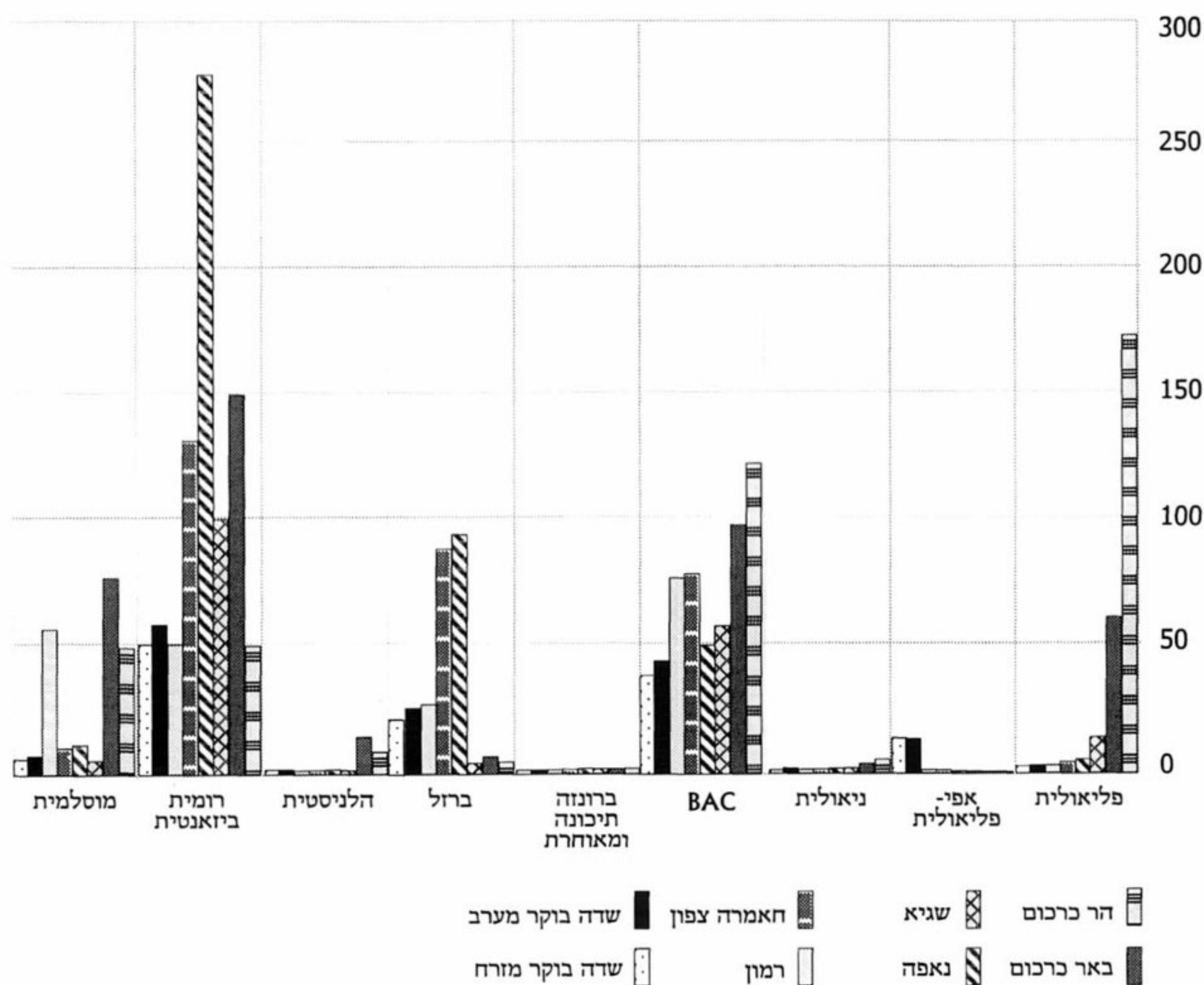
מאז 1983, לאחר דחיית ההוכחות הראשוניות, כמה מהחוקרים הסכימו שניתן לזהות את הר כרכום כהר סיני. הצטברו עדויות נוספות לדימויו של הר כרכום כמקום קדוש עתיק במדבר, שדרכו עברה יציאת מצרים, ונוספו לגביו פרטים חדשים רבים. אך שאלות רבות נותרו עדיין פתוחות. הנושא הכרונולוגי הוא עדיין בגדר תעלומה. התגליות מצביעות על כך, שהר כרכום היה אתר פולחן בעל עדיפות עליונה באלף הרביעי, השלישי ובתחילת האלף השני לפסה"נ.

מחקרים ארכיאולוגיים אחרונים קבעו אותם תאריכים גם לקדש ברנע, ערד, יריחו, העי ואתרים אחרים הנזכרים בספרי שמות ויהושע. לפי העדויות הארכיאולוגיות, כל המקומות הללו פרחו באלף השלישי לפסה"נ וסבלו מהרס וחורבן לקראת סופו. חוקרים עשו מאמצים להתאים את ממצאיהם לתאריך המוסכם ליציאת מצרים. אולם גם אם נקבל את זיהוים של האתרים הארכיאולוגיים שנחפרו כנכון, אף לא אחד מהם נתקיים במאה ה-13 לפסה"נ. כאשר הארכיאולוגים לא מצאו עקבות לתקופת הברונזה



מבט אווירי על רמת הר כרכום והעמק המערבי.
בקצה השמאלי של התמונה נראה השביל העיקרי המוליך לפסגה

סקר ארכיאולוגי בנגב – טבלה השוואתית של התקופות



סד"כ	שדה בוקר		רמות מרכז הנגב			הר כרכום			תקופה	תאריכים
	מזרח	מערב	רמון	חאמרה צפון	נאפה	שגיא	באר כרכום	הר כרכום		
264	0	0	7	7	3	13	61	175	פליאולית	500,000
14	12	1	0	0	0	0	0	1	אפיפליאולית	14,0000
12	1	1	0	0	2	0	3	5	ניאולית	9,000
588	36	40	78	80	59	66	97	132	BAC	6,000
0	0	0	0	0	0	0	0	0	ברונה תיכונה ומאוחרת	4,000
249	20	22	27	80	93	0	6	1	ברזל	3,200
10	1	0	0	0	0	0	9	0	הלניסטית	2,330
864	54	59	52	123	274	101	151	50	רומי-ביזאנטי	2,030
283	8	6	112	12	12	3	80	50	מוסלמית	1,350-0
2284	132	129	274	302	443	183	407	414	סד"כ	

המאחרת ביריחו, טענו כמה מחוקרי המקרא שיריחו המקראית לא נמצאת שם. כאשר לא עלה בידי המחקר הארכיאולוגי למצוא שרידים מתקופת הברונזה המאוחרת בהעי, ערד או בקדש ברנע, נטען אותו הדבר. האם אפשר שכל הזיהויים שגויים? כמה מהחוקרים סיכמו שסיפור יציאת מצרים הוא מיתולוגי בלבד. ברור כי רעיון שהתגבש מראש לגבי תאריך במאה ה-13 לפסה"נ הוביל למבוי סתום.

במאה השנים האחרונות הושקעו מאמצים רבים במציאת רמזים כלשהם לגבי בני ישראל ויציאת מצרים בספרות המצרית העתיקה. בכתבים המצריים המספרים על ימי הממלכה החדשה, ויש רבים כאלה, אין כל אזכור ליציאת מצרים או לחציית ים סוף. אפילו הרקע ההיסטורי והחברתי אינם תואמים. הארועים המקראיים במצרים מתייחסים לנוכחותה של קבוצה אסיאתית מסוימת באזור הדלתה. שינויים פוליטיים משבשים את מעמדה החברתי. אם למסורת זו יש בסיס היסטורי כלשהו, אי אפשר יהיה שהמצרים יתעלמו מכך לחלוטין. ובעצם, הם לא התעלמו. הכתבים המתאימים אינם קשורים לימי הממלכה החדשה כלל, אלא לתקופת הממלכה הקדומה. במלים אחרות, דעתנו היא שההוכחות הארכיאולוגיות באתרים שהוזכרו, המבנה החברתי של השבטים כפי שמתואר במקרא, השינויים האקלימיים והכתבים המצריים העתיקים – כולם מצביעים על כך שההתרחשויות שנתנו את ההשראה לארועים המוזכרים במקרא אינם שייכים למאה ה-13 אלא לסוף האלף השלישי לפסה"נ.

כפי שכבר הודגש על-ידי מספר חוקרים, הכתבים המצריים מסוף ימי הממלכה הקדומה ומתחילת תקופת הביניים הראשונה במצרים מראים נקודות קשר רבות לסיפורי המקרא. העולם המתגלה הן מבחינה רעיונית והן מבחינת ההקשר, קרוב מאד לזה המתואר בכתבים המקראיים. במקרא נמצאו מספר מקבילות ל"הוראות של מארי-קה-רה", ל"תוכחותיו של איפו-וור" ולכתבים אחרים. היבטים אלה נדונו בספר "הר האלוהים"¹².

מקור כתוב מצרי נוסף שהנוסח הידוע שלו שייך למאה העשרים לפסה"נ, הוא סיפורו של סינוהה (שנהאת), שיש לו הרבה מן המשותף עם הסיפור המקראי על משה. כאשר משה נמלט למדיין, סינוהה נמלט לשבט שחי בשולי המדבר, ושניהם התחתנו עם בתו של מנהיג השבט. לאחר שהקים משפחה, נקרא סינוהה, כמו משה, לחזור למצרים למלא שם תפקיד חשוב. קשה להאמין שהדמיון הרב כל כך בסיפורים הוא מקרי. למעשה נראה כי יש מקור משותף לשני הסיפורים, אשר אי אפשר שיהיה מאוחר יותר מאשר הטקסט העתיק ביותר הידוע של סיפור זה.

כפי שראינו, גורמים אחרים של טופוגרפיה, חקר האקלים וארכיאולוגיה עודדו את החוקרים לחשוב על תמונת העולם כפי שהיא מתוארת בספר שמות כשייכת לאלף השלישי לפסה"נ. מכך, כמובן, בא הצורך לסקור גם ארועים אחרים בהשתלשלות הסיפור המקראי, מתקופת האבות לתקופת השופטים.

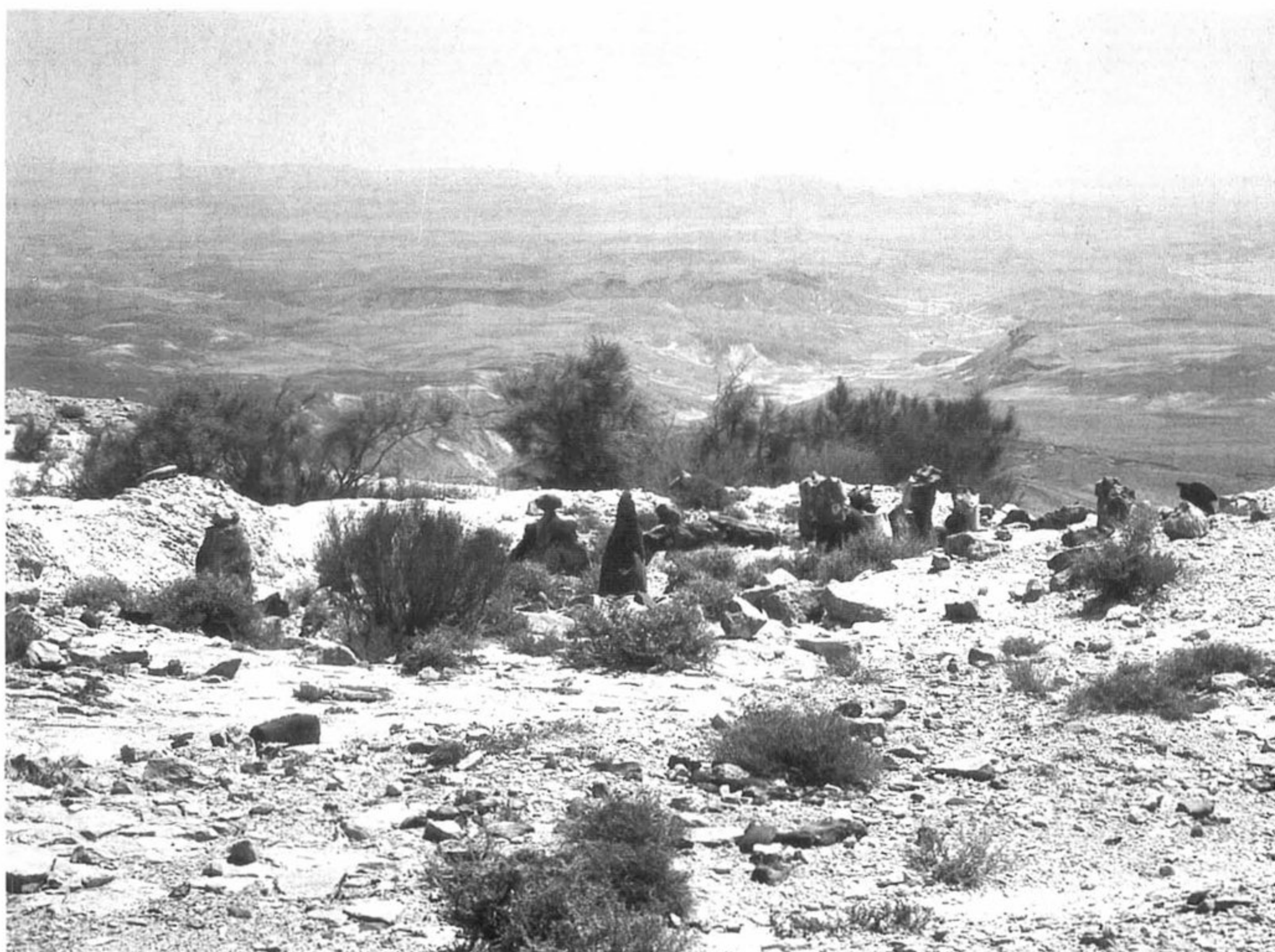
מעל הכל, העדויות הארכיאולוגיות בהר כרכום, באר כרכום, עין קודיראת ובכל חצי האי סיני, שוללות במפורש את האפשרות לנוכחות קבוצות שבטיות באזור כמו מדיינים, עמלקים, אמורים, חורים וישראלים מן המאה העשרים ועד למאה ה-12 לפסה"נ. חוקרי האקלים זיהו תקופת יובש, הארכיאולוגים הראו ששטחי המדבר במזרח הקרוב ננטשו למעשה על-ידי האדם בין המאות העשרים ל-12 לפסה"נ. הוכחות אלה נתמכות גם על-ידי הממצאים בעבר הירדן, שם הנוכחות של



אתר HK149; HK86b. מעל לאתר HK86b. הפסגה הכפולה של הר כרכום
נראית במבט ממערב, כאשר מגיעים לרמה.
הנקודות הלבנות בחמאדה הן יסודות הבקתות של אתר HK149



אתר HK86b. מבט אווירי על השביל הפרהיסטורי ממדבר פארן
לאתר 86b (מסומן בנקודות). בשטח שמסביב מספר אתרים פליאוליתיים שאפשר
לאתרם על פי המעגלים הלבנים שהם יסודות הבקתות



אתר HK86b. נוף מדבר פארן במבט מזרחה מאתר HK86b

אוכלוסיות גדולות והפעילות הנרחבת בתקופת הברונזה הקדומה ותחילת תקופת הברונזה התיכונה, במשך מרבית מכלול תקופת הברונזה (BAC), דומות לאלו שבהר כרכום. כמו בנגב ובסיני, כך גם באדום ובמואב, לאחר הפרק הארכיאולוגי של מכלול תקופת הברונזה, מופיעה תקופת פער ישובי עד לתקופת הברזל. המלחמות וכיבושי הערים על פי הסיפור המקראי מתייחסים למסורות שמהן משתמעת נוכחות של אוכלוסיה. השטחים שנאמר כי נכבשו, יושבו ועובדו בידי הישראלים, היו מלאים באנשים באלף השלישי לפסה"נ, ואילו באלף השני לפסה"נ הם היו שוממים. אם לסיפורים אלה יש מקור היסטורי כלשהו, על פי הממצא הארכיאולוגי גם במואב ובאדום, אין זה מתקבל על הדעת שהאנשים אליהם מתייחס המקרא יכלו לחיות באזור זה מאוחר יותר מאשר המאה העשרים לפסה"נ.

אם לוקחים בחשבון את כל הגורמים יחד, אפשר שהסיפור המקראי משקף את מה שמראה הממצא הארכיאולוגי בהר כרכום, באר כרכום וקדש ברנע, כמו גם ביריחו, העי, ערד, אדום, מואב ובמקומות נוספים.

העדות הראשונה שיש לנו על נוכחות ישראל כישות קבועה ופוליטית בכנען נמצאה בכתובת האסטלה שהקים פרעה מרנפתח בתבי שבמצרים בסביבות שנת 1220 לפסה"נ. ישראל נזכרת כאחד העמים שהוכנעו ממערב לירדן. לפי העדות המצרית, הכשלון היה כה גדול, עד שהיה חייב להחרט כארוע כואב בזכרון ההיסטורי של

הישראלים. אך כתבי המקרא כפי שהגיעו אלינו, אינם מזכירים ארוע זה כלל. גם ארועים היסטוריים אחרים מימי החיקסוס, או מתקופת אל עמרנה ועד לסוף תקופת הברונזה המאוחרת, אינם נזכרים במקרא, דבר שהוא לכשעצמו נראה כמאשש את התאוריה שהיה קיים ספר שישי בסדרת ספרי התורה שלא הגיע לידינו.¹³ מכל מקום, רוב החוקרים מסכימים כי אם באמת התקיימה יציאת מצרים, היא היתה צריכה לקרות לפני שהוקמה האסטלה של פרעה מרנפתח. הדעות חלוקות באשר לפרק הזמן שבין ההתיישבות הישראלית ממערב לירדן ומסעו הצבאי של מרנפתח.



אתר HK86b. האזור העיקרי שבו מרוכזים אורתוסטטים עשויים צור

מפנה בממשל המצרי שגרם לשינוי משמעותי במעמד של העברים, מתואר בתחילת ספר שמות: "וישימו עליו שרי מסים למען עניתו בסבלתם ויבן ערי מסכנות לפרעה את פתום ואת רעמסס..." (שמ' א, יא). על פי הסיפור, רעמסס ופיתום נבנו כאשר בני ישראל היו עדיין במצרים. פיתום, כנראה, תואמת לפאתומוס המתוארת בידי הרודוטוס (II 158), זו פר-אתום או "בית האל אתום" במצרית.

רעמסס, עיר הבירה המצרית בצפון הדלתא, מימיו של פרעה רעמסס השני (לערך 1237-1300 לפסה"נ), עד לשושלת העשרים ושתיים (935-730 לפסה"נ), קיבלה שם זה תחת שלטונו של רעמסס השני. על פי הפירוש המקובל, היות שהעיר רעמסס נבנתה לאחר 1300 לפסה"נ, ומאחר שהעברים הם שבנו אותה, הרי שיציאת מצרים היתה צריכה להיות מתי שהוא לאחר תאריך זה. הנחה זו היא אבן פינה בתארוך המקובל ליציאת מצרים.

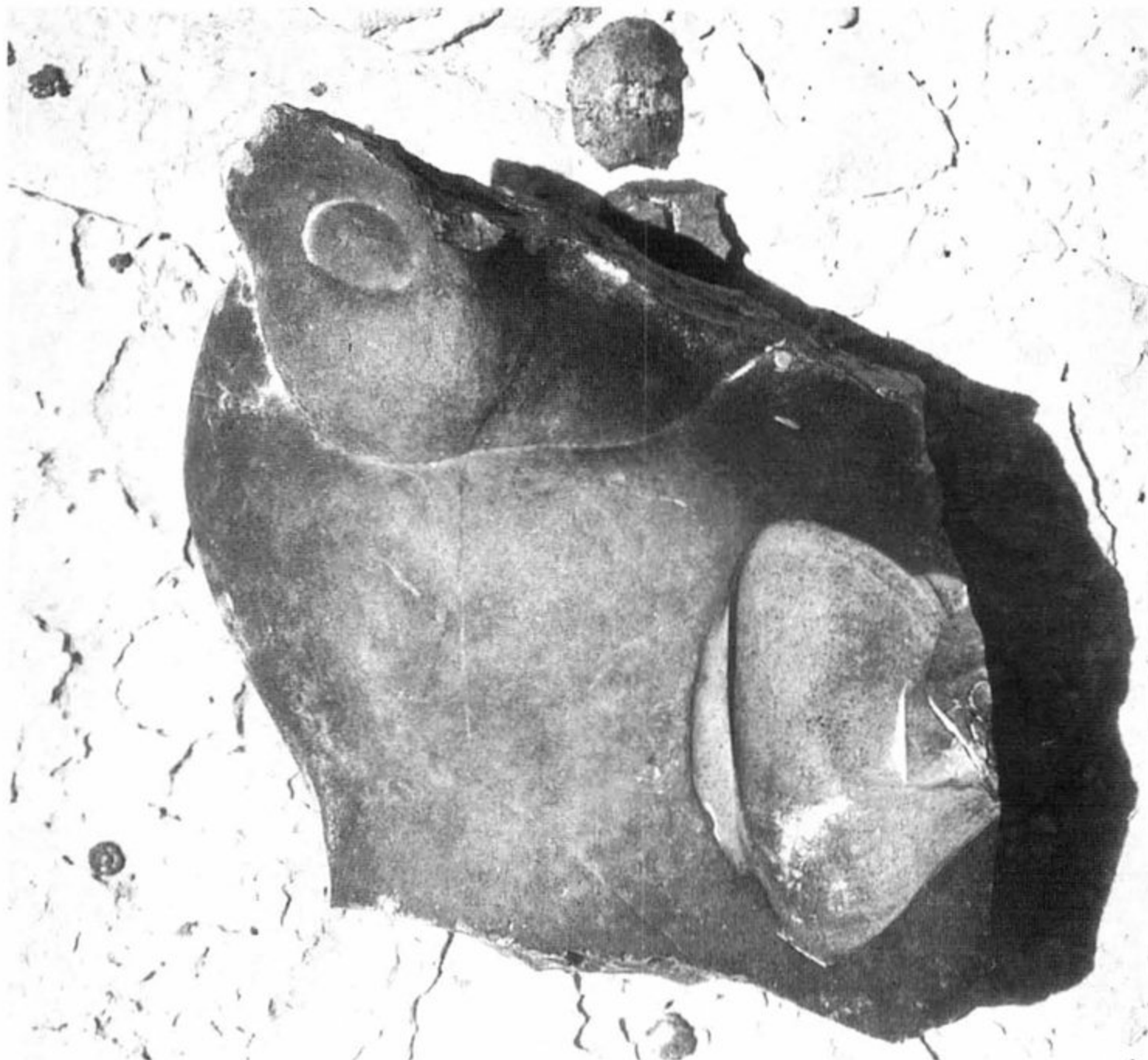
אך "ארץ רעמסס" נזכרת גם בספר בראשית (מז, יא), בתקופה שכל מפרשי המקרא יסכימו שהיא קודמת למאה ה-13 לפסה"נ. שמו של רעמסס מופיע כהכוונה גיאוגרפית בספרים בראשית ושמות. רעמסס מצביע על המקום שבו העברים גרו ועבדו בעבודה הקשה בבניית הערים. אך שרידי הערים באזור הדלתא הם בעלי שכבות רבות. ערים חרבו ונבנו מחדש מאז ראשית תקופת השושלות במצרים יותר מאשר באתר אחד. קברים מלכותיים וארמונות נמצאו גם מימי הממלכה הקדומה.

בתקופת האבות או בימיו של משה המקום לא נקרא בהכרח רעמסס. הדבר גם נכון לגבי שמות מקראיים אחרים שמשמשים בהם והם אינם שייכים לתקופה. ארץ פלשתים המוזכרת בספרים בראשית ושמות, קרוב לוודאי שלא היתה ידועה בשם זה בתקופה הקודמת להגעתם של הפלשתים לשם, שחלה לאחר תחילת תקופת ההתנחלות. אך כאשר הדברים נכתבו, הארץ, ללא ספק, נקראה כך. באותה מידה ניתן לומר, שאזור תל אביב יושב על-ידי אנשי התקופה הניאוליתית. ברור שהכוונה איננה שהאזור נקרא "תל אביב" בתקופה הניאוליתית.

הכרונולוגיה של יציאת מצרים הוגדרה בין בניית העיר רעמסס להקמת האסטלה של מרנפתח, דהיינו, בין 1300 ו-1220 לפסה"נ, כלומר, במאה ה-13 לפסה"נ. עם זאת, ההוכחות הארכיאולוגיות שנאספו במשך השנים האחרונות וכן משמעות החומר שבספרות העתיקה, מעידות שהתאריך הוא שונה.

סיכום ומסקנות

הר כרכום שימש מרכז פולחן והר מקודש החל מראשית התקופה הפליאוליתית. קדושת ההר הגיעה לשיאה באלף השלישי לפסה"נ, בעת שהפך למוקד עליה לרגל לתושבי המדבר. אם הארועים המסופרים בספר "שמות" ו"במדבר" מבוססים על עובדות היסטוריות, ואם אמנם יציאת מצרים היתה ארוע אמיתי, שבמהלכו בני ישראל חנו בהר סיני ובקדש ברנע, העדויות הכרונולוגיות יכולות להתאים לדעתנו רק לתקופת הברונזה הקדומה וליתר דיוק לשנים 2000-2350. בתקופה זו הר כרכום היה הר קדוש ראשון. במעלה והטופוגרפיה של המקום, כמו גם העדות הארכיאולוגית, תואמים את מיקום ההר, אופיו וזיהויו כהר סיני המקראי. העדויות כפי שהן עולות מן הממצאים הארכיאולוגיים ביריחו והעי ואתרים ארכיאולוגיים אחרים הנזכרים במקרא, מקבילות מן הספרות המצרית והממצאים בהר כרכום, מאפשרים להניח, שסיפור יציאת מצרים נשען על בסיס היסטורי מוצק. בשל אופיים המיתולוגי של הסיפורים, סביר להניח שהם היו נתונים לשינויים מסוימים ולהתפתחויות במהלך הדורות. אין לשכוח שלמוסרי הסיפורים והאגדות בתקופות שונות היה תפקיד מסוים



אתר HK86b. אבן צור עם בליטות, צורה זואומורפית שעובדה על-ידי התזה בקצוות העליונים והתחתונים וכן שיברור גדול על צידו הימני



אתר HK86b. אבן צור עגלגלה בצורה אנתרופומורפית.
רק מעט נתזים עשויים ביד ענו על הדרישה לצורה הטבעית.
העיניים הושלמו על-ידי חריתת קו דק



אתר HK86b. קטע מהפליאוסול, במקום שנמצאו כלי צור אוריניאקים
יחד עם שלוש צלמיות עשויות גושי צור עגלגלים



אתר HK86b. עקבות ציורים עשויים מחלוקי צור (גיאוליפים)
על הפליאוסול של האתר



אתר HK86b. עקבות ציורי חלוקים (גיאוליפים) על הפליאוסול של אתר HK86b.
אבן לבנה ממוקמת בין שתי שורות אבני צור היוצרות שתי צורות סגולות.
בחלק הקרוב צלמית צור בדמות זואומורפית, עם עיבוד שנוסף ביד אדם.
על פני השטח מספר נתזי צור ולהבים

בגיבוש הסופי של הטקסטים. אף שיש חולקים על חשיבות המקרא כמקור היסטורי, נראה לנו שתאור יציאת מצרים ומעמד הר סיני על אף היסודות הסיפוריים שנשתרבו לתוכם, מבוססים על ארועים אמיתיים שאף מוצאים את אישורם בגילויים הארכיאולוגיים. הסיפור של יהושע בן נון וכיבוש יריחו והעי, מסמל את ראשית תקופת הברונזה התיכונה. זהו פרק הזמן החותם את ימיו של משה, אשר מבחינה תרבותית-אתנולוגית והיסטורית שייך לתקופת הברונזה הקדומה.

הסיפור המקראי על יציאת מצרים, הנדודים במדבר, מעמד הר סיני, החניה בקדש ברנע, המלחמה נגד מלך ערד, הכיבוש וההתנחלות בעבר הירדן, הקרבות שניהל יהושע והחדירה הממושכת וההדרגתית לארץ-ישראל, מבטאים כנראה תקופות היסטוריות ארוכות וממושכות, המשתרעות על אלף שנים לפחות: משנת 2200 ועד ל-1200 לפסה"נ.

להערכתנו התקופות החסרות בהר כרכום, בנגב ובסיני במחצית השנייה של תקופת הברונזה התיכונה ב' והברונזה המאוחרת, מאוחרות ליציאת מצרים. בתקופת אל עמרנה, החבירו ובני ישראל כבר ישבו בארץ וחיו בה כשבטים נודדים משני עברי הירדן, בין ישובי הקבע.

התגליות הארכיאולוגיות בהר כרכום משתרעות על פני תקופה ארוכה. באשר לשבטי ישראל – הם תואמים את השלב הרביעי של מכלול תקופת הברונזה.

המקדשים המאוחרים, מתקופת הברזל ומהתקופה ההלניסטית ולאחריהם, מעידים על קדושה מתמשכת של המקום. ברם, לא ידוע לנו אם המקדשים המאוחרים קשורים לארועים קודמים או להנצחת מסורות כלשהן, והוא הדין לגבי מקדשים קדומים עוד יותר. לא ידוע לנו אם המקדש הניאוליתי שנמצא בצפון ההר, למשל, קשור למסורות קדומות. כל שניתן לומר הוא, שבהר כרכום היתה פעילות פולחנית ערה במשך אלפי שנים, מבלי שנדע על המשכיות הקשורה למסורות או לרצף פולחני כלשהו. באותה מידה איננו יודעים אם היה קשר בין שתי התקופות שבהן הפעילות הפולחנית בהר הגיעה לשיאה. אפשר רק להעיר שהתקופה הראשונה תואמת את תקופת האבות, והשנייה – את ימי משה ויציאת מצרים. פולחנו של אל הירח סין מעידה אולי על השפעה מסופוטמית, בתקופה שבה שבטים מסופוטמיים נעו בכיוון לארץ-ישראל. יתכן שיש לכך קשר לתאור המקראי (בר' יד) על מלך עילם ומלחמתו ליד ים המלח. מהשלב הרביעי של מכלול תקופת הברונזה, מאידך, יש שרידים שונים המצביעים על קשרים עם מצרים והם תואמים באופן כללי למסורת יציאת מצרים.

הממצאים הפליאוליתיים שנתגלו במקום זורים אור חדש על הר כרכום. במשך מכלול תקופת הברונזה (BAC), אתרי הישוב היו לרגלי ההר, בעוד שבמת ההר יועדה לפעילות פולחנית. בתקופה הפליאוליתית אתרי הישוב היו על במת ההר ורבים מהם נשמרו בדרך יחודית. יסודות של בקתות, שטחים משותפים, בתי מלאכה של כלי צור, מוקדי אש ופרטים רבים אחרים, מאפשרים לחוקרים לשחזר את תכנית האתרים ולהתחקות אחר אורח חייהם של אותם אנשים. עושר התרבות החומרית מאפשר לחוקרים להבחין בתקופות שבהן מחנות אלה היו בשימוש. רבבות כלי צור שנמצאו דורשים מספר שנים של מיון ולימוד, אך כבר עתה אפשר לזהות בשטח אתרים מן התקופה הפליאוליתית העליונה, התיכונה והתחתונה, וטיפוסים שונים של תעשיית כלי הצור בתוך כל אחת מאותן תת יחידות.

בכל תקופה האקלים, הצמחיה, פני השטח והמשאבים היו שונים. אך קופי אדם (אנתרופואידים) בתחילה ואחר כך האדם הנבון (הומו סאפיינס) הותירו את עקבותיהם על במת הר כרכום במשך עידנים. ההר ובו מאות אתרים פליאוליתיים, כולל את הריכוז הגדול ביותר של ממצאים פליאוליתיים שנמצאו עד היום בחצי האי סיני ובנגב. הר כרכום היה תמיד מקור חשוב לאבני צור באיכות משובחת, שהיה חומר הגלם החשוב ביותר לאדם הקדמון. נראה גם שהמקום היה על דרך מעבר חשובה עבור האדם הפליאוליתי, בין אפריקה לאסיה. מהתקופה הפליאוליתית התיכונה והעליונה נמצאו שם כלי צור מטיפוסים אפריקאיים, עשויים צור מקומי.

בשלבים המוקדמים של התקופה הפליאוליתית העליונה, האדם הנבון (הומו סאפיינס) הותיר עקבות רבים, ובהם אתרי חניה המרוכזים על במת ההר. במקום נמצא האתר HK/86b, המכונה "המקדש הפליאוליתי". היום כמו בעבר, יכול היה האדם להשקיף משם אל נופו הנרחב של מה שנקרא היום מדבר פארן. באותם זמנים היה מדבר פארן מרחב מכוסה בשיחים וכנראה גם עשיר בחיות ציד. עבור צידי התקופה הפליאוליתית המקום היה נראה כ"ארץ המובטחת".

מ"המקדש הפליאוליתי" מוביל שביל תלול ומסוכן למטה, אל מתחת למצוק, למדבר פארן. לאורך שביל זה נמצאו מצבות מאבני צור, כמו אלה שנתגלו במקדש. כמה מהן עדיין מוחזקות היטב במקומן על-ידי אבנים קטנות שקובעו סביבן בידי האדם. המקדש היה התחנה האחרונה על ההר לציידים שירדו למטה אל השטחים מכוסים הצמחיה, והתחנה הראשונה לאלו שעלו להר. על פני השטח יש ריכוז כלי צור אורניאקיים, כמו גם אבנים ניצבות, חלוקים קטנים בעלי צורה אנתופומורפית – כולם עשויים צור. לשם אסף האדם הקדום בולדרים של צור. להעברת כמה מאותם מונוליתים נדרשו לא פחות מחמישה-שישה אנשים. כיום יש לנו קושי מסוים להבין את התכלית הפונקציונלית להשקעת מאמץ כזה באתר. כמה ממצבות הצור, למרות צורתם הטבעית שנבחרה, עובדו בנוסף בטכניקות פליאוליות כדי להגיע לצורה הרצויה, בעוד שאחרים הושארו כפי שנמצאו.

נראה כי סיפור יציאת מצרים המתואר בספר שמות, מסתמך כבר על אב טיפוס. הסיפור על הגירה גדולה, שממנה נולד "עם", ידוע היטב ממיתולוגיות של עמים אחרים בחמש היבשות. המכנה המשותף מביא אותנו חזרה להגירה הגדולה של ההומו סאפיינס, שעזבו את מקום מוצאם לחפש ולכבוש להם נחלה. ככל הידוע, האנושות של היום, מקורה בצאצאי ההומו סאפיינס, שרכשו את מודעותם, כולל את יכולתם והצורך שלהם ליצור אמנות, כאשר אבותיהם הקדומים עזבו את "גן העדן" שלהם באפריקה. נראה כי הר כרכום מספק עדות הן להגירה קדומה, כולל זו שבעטיה נולד עם ישראל. האם יש כאן צירוף מקרים בלבד?

בין הבעיות הרבות הקשורות להר קדוש זה שעדיין לא נפתרו, אחת היא מיוחדת במינה ומציבה אתגר: מדוע נבחר הר זה? מה מצאו אנשים בהר כרכום שלא היה במקום אחר? דברים דומים משכו, אולי, את אנשי התקופה הפליאוליתית ועממי מכלול תקופת הברונזה (BAC). יתכן שההוכחה החומרית עדיין לא נמצאה, ואם כן – עדיין לא הבנו אותה. ארבעים שנה לאחר הגילוי הראשון, ולאחר עשרים שנות מחקר, טרם נחשפו כל צפונותיו של הר כרכום, ורבות מהשאלות ממתונות עדיין לפתרון.



מסלולי סיור בהר כרכום

שחר שילה וספי הנגבי*

ההר מרוחק ממרכזי ישוב: כ־110 ק"מ מצפון לאילת (שעתיים נסיעה בכביש מס' 10) וכ־100 ק"מ ממצפה רמון (שעתיים וחצי נסיעה).

רוב מקומות הביקור הם אתרים ארכיאולוגיים מדבריים "פשוטים", או ציורי סלע, שללא רקע מתאים ומדריך מנוסה, יתקשה המבקר לזהותם.

בהר ובסביבתו נסקרו כ־1,300 אתרים ארכיאולוגיים למן התקופה הפליאולי-תית ועד לתקופות המאוחרות. רוב האתרים הם מתקופת הברונזה הקדומה. בהר נמצאו 42 אלף ציורי סלע מתקופות שונות — תופעה נדירה לפי כל קנה

הטיולים בהר כרכום הפכו פופולריים בשנים האחרונות בשל יחודו של ההר, פרסומו, ההצעה לזהותו כהר סיני ומעל לכל הודות לממצאים העשירים ואופיים היחודי, הכוללים מאות ציורי סלע, גיאוגליפים ואתרי פולחן.

למעלה: "12 המצבות" לרגלי הר כרכום, המזכירות את המצבות בהר סיני (שמ' כד, ד).

* שחר שילה הוא מבחירי המדריכים בארץ ומרכז הקורס למורי דרך בתל אביב. ספי הנגבי, ממייסדי הישוב שחרות בנגב, הוא מדריך מקצועי שהתמחה בתיירות מדברית, תוך דגש על הר כרכום וסביבתו.

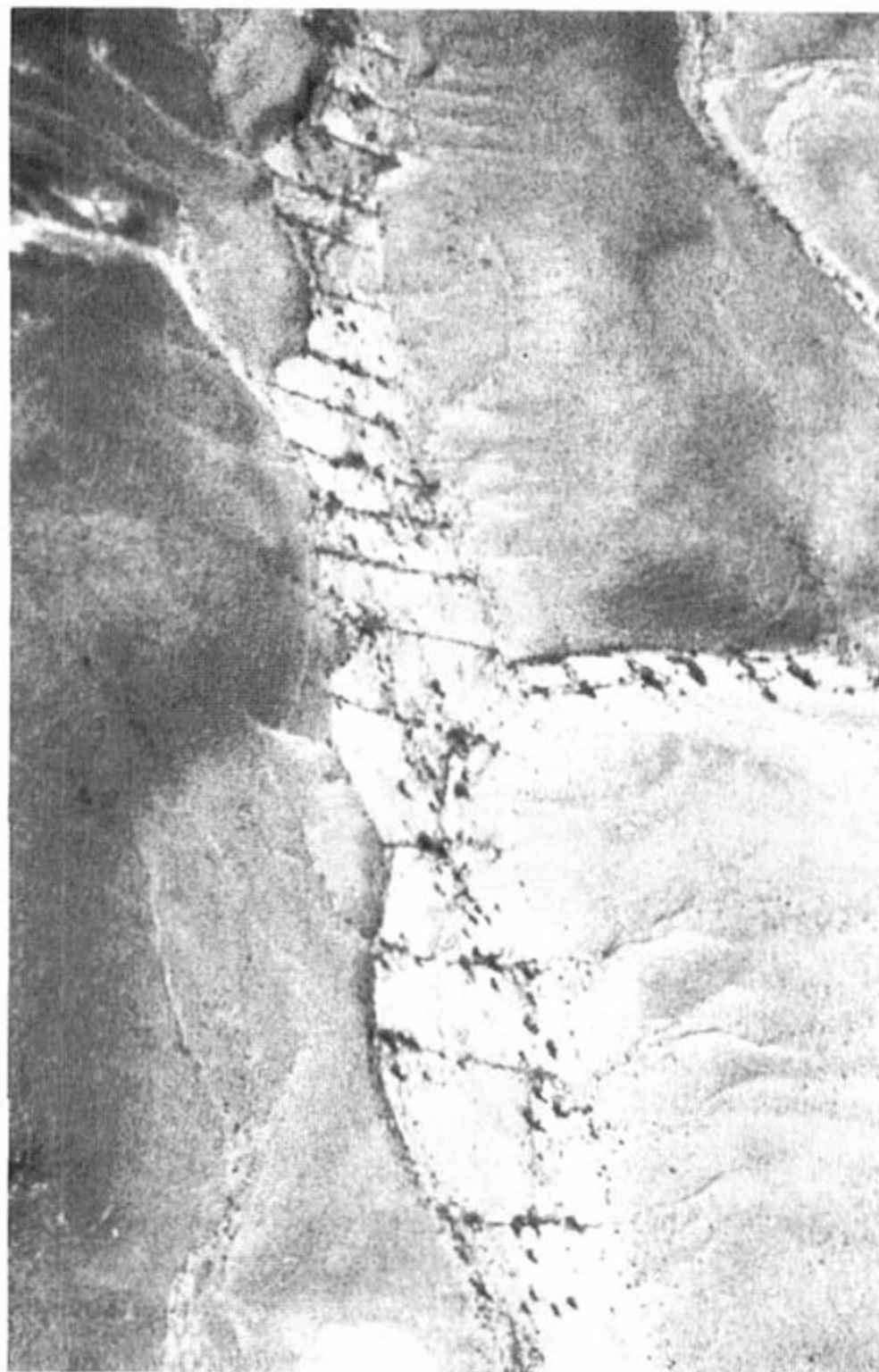
גובהו הממוצע של ההר כ-800 מ' ולו שתי פסגות קטנות, שהגבוהה שבהן מתנשאת ל-842 מ' מעל פני הים וכ-200 מ' מעל לסביבתו. המשטח המרכזי מנוקז על-ידי נחל כרכום. תחילתו במצוק המזרחי הפונה להר חרוז (מעל לאפיקו של נחל פארן, הגדול בנחלי הנגב). הנחל זורם מערבה וכולל מספר ערוצי משנה. הוא מתנקז מערבה במפל מרשים, שגובהו כ-60 מ'. יתר הערוצים המשניים על גב ההר נשפכים לנחל כרכום בהמשך זרימתו, למרגלות ההר. הנחל עוקף את ההר כרכום ממערב צפונה, ומשם זורם מזרחה ולנחל פארן, ביוצרו ערוץ מרשים, שאורכו כ-40 ק"מ. בקצהו המערבי, מעט לפני המפל, מצויים גבי מים. הריכוזים המרשימים ביותר של ציורי סלע מצויים לאורכו של הנחל על גב ההר ולמרגלות המפל, שכן מקורות המים ואפשרויות המרעה, משכו לכאן את המתיישבים הראשונים ובעיקר את רועי הצאן.

ההר נחשף לבליה במרוצת השנים, ונוצרו בו מערות רבות וכוכים. חלקם טבעיים ואחרים חצובים בידי נוודי המדבר, בשמשם כמטמורות (לאחסון תבואה וכו').

ההר כאתר לטיולים

הר כרכום מצוי בשטח שמורת טבע רחבת ידיים, בין שמורת הנחלים הגדולים לשמורת הר הנגב. ההר מצוי בשטח אש של צה"ל, ואין לטייל בו ללא קבלת היתר מהצבא.

בשל ריחוקו של הר כרכום וקשיי הנגישות אליו, רק מעטים ביקרו בו. ברם, מצב זה הולך ומשתנה בשנים האחרונות, בשל חשיפת ממצאיו והפרסום הרב שניתן לו בכלי התקשורת, ולא פחות מכך, בשל מספרם הרב של רכבי השטח (גיפים) העומדים כיום לרשות המטיילים.



טרסות חקלאיות לרגלי הר כרכום ממערב

מידה. לעתים האתרים הארכיאולוגיים כוללים אבנים ניצבות או קירות אבן נמוכים, השייכים למתאר של מאהל נוודים. רוב האתרים מצויים מסביב, בעוד שציורי הסלע נמצאים ברובם על ההר.

הר כרכום הוא הר משאר מורם מסביבתו, שנחשפו בו סלעי משקע גירניים מתקופת האיאוקן. רובו מכוסה בשכבת חצצי צור בגדלים שונים. להר צורת במה רחבת ידיים, עם שלוחות ארוכות צפונה, מערבה ודרומה. אורך ההר מהשלוחה הצפונית ועד לקצה שלוחת כרכום שבדרומו, כ-9 ק"מ ורוחב-בו המרבי 2.5 ק"מ. שטח הרמה המרכזית (ללא השלוחות הארוכות) המהווה את עיקר אזור הטיולים, הוא כ-12 קמ"ר.

פירוט המסלולים

(מסומנים במפת סימון שבילים)*

נחזור עתה צפונה, ומעט לפני החניון נעלה מזרחה בערוץ הוואדי (הערוץ הראשון מדרום לחניון הלילה) בשביל המסומן בצבע ירוק. השביל עולה לשל-חה שמדרום לערוץ ומגיע מיד לראש ההר (לשלוחה "פני ספינקס", הנראות היטב מהחניון). בהגיענו למעלה נבחין בשפע אבני צור, חלקן מעובד למחצה, מהתקופה הפלאוליתית ואילך. חלק מאבני הצור הגדולות והיפות יותר מעובדות ויוצרות מעין צלמיות דמויות אדם (צורות אנתרופומורפיות).

נמשיך בשביל הירוק היורד לנחל כרכום. מעט מערבה נמצא מפל כרכום וגב המים (שבשנים גשומות מתמלא מים למשך מספר חודשים). נמשיך בשביל מעל לערוץ, ונעבור ליד ציור סלע מעניין המתאר עין חרותה בסלע. השביל נמשך בערוץ נחל כרכום; בנקודות רבות הושחר וכהה סלע הגיר הבהיר על-ידי פאטיניז-ציה (תהליך שבו המינרלים בסלע מתחמצנים ויוצרים קרום נוקשה וכהה). ציורי הסלע פזורים לרוב על גדות נחל כרכום, הם חרותים באזורים הכהים מפאטינה, וקל לאתרם. ביניהם – ציורי עקרבים ונחשים בגדתו הדרומית של הנחל (כ-20 מ' מעל לאפיק), ציורי דמויות מתפללות, כשידיהן נישאות אל-על. ציורי הסלע באזור הנחל עשירים ומגוונים (לאורך המסלול הירוק), ובהם סצינות ציד רבות: יעלים, כלבים, דמויות רוכבות על סוסים וגמלים, לוחמים חמושים בחץ וקשת, בכידון ובחרב, וכן סימוני כתב (מועטים), ועוד. המסלול הירוק חובר אל המסלול

בשטח מצויים מספר צירים שבאמצעותם ניתן להגיע להר, אולם רק ציר אחד מסומן לרכב (4x4), הוא ציר "גונגה". אפשר להגיע לרגלי ההר לחניון הלילה בג'יפ או במשאית ספארי (וכמובן ברגל). זוהי נקודת המוצא לשני המסלולים המוצעים:

- א. מסלול קצר, של כשעתיים – שלוש.
- ב. מסלול ארוך של כשש שעות הליכה ויותר.

מומלץ להסתייע בשרותיו של מדריך מנוסה. רבים מציורי הסלע החשובים אינם נמצאים בקרבת השביל המסומן, ומטיילים בלתי מנוסים עלולים להחמיצם.

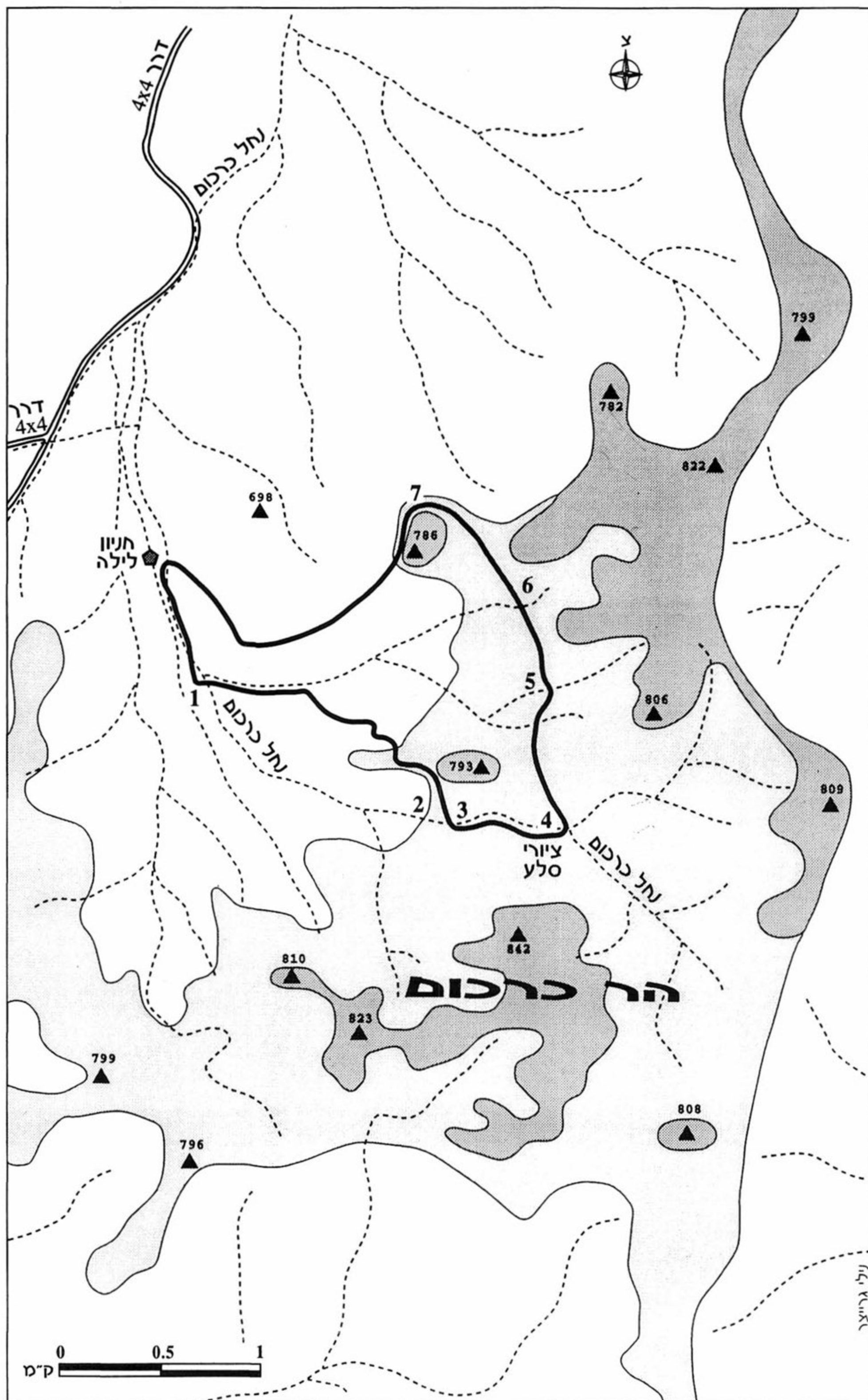
המסלול הקצר

במסלול זה נוכל להתרשם מן האתרים הארכיאולוגיים המיוחדים להר כרכום, מציורי הסלע, ומן הנוף המדברי המיוחד לאזור. המסלול מסומן בצבע ירוק (לבן-ירוק-לבן).

לפני העליה להר בשביל המסומן בירוק, נלך כמה מאות מטרים דרומה לפי הסימון השחור, נחצה את אפיקו של נחל כרכום לגדתו המערבית, ונגיע ל-12 המצבות ולמזבח שלידן (שמ' כ, כב; שמ' כד, ד). האתר תופס מקום חשוב בתאוריה של פרופ' ענתי באשר לזיהוי ההר.

* המסלולים מוקדשים לזכרו של פקח רשות שמורות הטבע, אמיתי מרקין ז"ל, שעבודתו המבורכת בשמורת הר הנגב סייעה רבות לסימון המסלולים בהר כרכום. יהי זכרו ברוך.

מפת הר כרכום – המסלול הקצר (ר' מקרא בעמ' שממול)



נמצאת חרות סלע מעניינת במיוחד, המכונה בפי ענתי "ציור עשר הדברות" או "לוחות הברית". בציור דמוי מזבח-קרניים נראים כעין עשרה מרחבים או משבצות. יתכן שלפנינו משחק כלשהו החרות בסלע בדומה למשחקים מן התקופה הרומית המופיעים באתרים רבים בארץ. נמשיך עתה עם השביל מערבה וצפונה, דרך גל אבנים מעניין ויפה (רוגם עם תא רבוע), הפתוח כיום לאחר שנבדק, ומן הסתם גם נשדד בעבר. רגמים או מבני טומולוס לקבורה הם נדירים על ההר, אך רבים מהם מצויים מסביבו, וברחבי הנגב כולו. מגל האבנים נמשיך בשביל המתפתל ויורד מערבה בחזרה לחניון.

המסלול הארוך

ההליכה במסלול זה, הנמשכת כשש עד שמונה שעות, כוללת אתרים ונקודות תצפית רבות ומגוונות יותר מקודמו. תחילתו כמו במסלול הקצר בהליכה מחניון הלילה לאתר 12 המצבות. משם נמשיך דרומה בשביל השחור העולה להר דרך "נקב" מעלה קדום וברור, שלצידו מטמורות. הנתיב השחור מוליך לפסגת ההר. על הפסגה הסמוכה מדרום, מערה קטנה, שלדעת ענתי שימשה את משה כאשר ה' עבר לפניו (שם' לג, כב). מן הפסגה יש תצפית מרשימה לכל עבר, מג'בל עריף אל נאקה שבצפון סיני ועד להרי אדום שבמזרח; ממצוקי מכתש רמון והר עריף שמצפון, ועד למישורי כונתילה והנגב בדרום. על הפסגה פזורות אבנים שלפי ענתי הן חלקי מזבח – נושא השנוי במחלוקת.

נרד מפסגת ההר מעט מזרחה, בשביל השחור, ונחזור לשביל הירוק המוליך מעט צפונה, לערוץ נחל כרכום. אחר כך נפנה מזרחה למצוק המזרחי של ההר, לתצפית מרשימה ולאתרים נוספים.

→ המסלול הקצר – מקרא

1. "מזבח 12 האבנים" (שם' כד, ד): 12 אבנים גדולות סדורות בשתי שורות של שש אבנים. לצידן מעין מזבח אבני גוויל פשוטות וקו מתאר של במה או של מבנה נמוך.
2. מפל כרכום: מפל גבוה ומרשים שגובהו כ-60 מ'. בתחתיתו צומחים עצי שיטה ואלה אטלנטית. בראש המפל מקום יפה ומוצל, הכולל גבי מים בשנים גשומות.
3. ציור הסלע של העין: מעין השגחה אלוהית על הסובב ואולי כנגד עין הרע.
4. מגוון ציורי סלע לאורך ערוץ נחל כרכום: בולטים בהם ציורי עקרבים ונחשים, וציור דמויות מתפללות.
5. עץ אלה אטלנטית קטן בודד בערוץ: היחיד על גבי ההר.
6. הציור המפורסם כ"לוחות הברית": ציור קטן בגודל כ-20 ס"מ, המזכיר מזבח ולוחות הברית.
7. טומולוס שבמרכזו תא קבורה רבוע: נשתמר לגובה של כ-70 ס"מ מבסיסו. נמצא על שלוחה הצופה מערבה.

הכחול, הפונה צפונה ועוזב את אפיק הנחל. נמשיך במסלול הנחל צפונה, בדרכנו נחצה שני ערוצים. ממזרח נוכל להבחין בשרידי מבנה (אחד המבנים הבודדים על ההר), המזוהה כמקדש מתקופת הברונזה. על מפתן הכניסה ישנה חרותה מעניינת ומוזרה, המזכירה אותיות עבריות בנות זמננו (בכתב רהוט, לא באותיות דפוס) "גד", ולכן הוא מכונה "מקדש גד".

לאחר חציית הערוץ השני (בדרך נראה עוד ציורי סלע על הפאטינה הכהה) פונה השביל מערבה, ומעט מצפון לנו כ-50 מ' מהשביל המסומן,

השביל מוליך לאתר מעניין הצופה מזרחה. באתר המעוגל ניצבים פסלי אבן צור גדולים, שהוצבו שם באופן מלאכותי, ושמקורם בסביבה הקרובה. לפי העדויות שבידינו אבנים אלה הוצבו בידי מטיילים בשנות השמונים, ואחרות – בשנות התשעים, אך הדבר לא מנע מענתי לשער שמדובר במקדש קדום מן התקופה הפלאוליתית (כ-40 אלף שנה טרם זמננו). יש לציין, שבאתר נלקטו אמנם אבני יד וכלי צור מן התקופה הפלאוליתית. פסלי הצור המרשימים והגדולים היו במקום לפני בוא המטיילים, כך שיתכן שיש להם קשר לפולחן קדום כלשהו. מעט דרומה, על קו המצוק, נוכל להבחין בשרידי גל אבנים גדול נוסף, שנחפר רק בשנת 1997, ובבסיסו נמצאה אבן לבנה גדולה דמויית חצי סהר, שמשקלה 42 ק"ג, המבודדת במעין תא מקודש, שאבניו כהות. לדעת ענתי זוהי הקדשת ההר לאל סין, אל הירח שמוקד פולחנו היה בעיר חרן (משם בא אברהם אבינו). האבן איננה באתר כיום, ואין שביל מסומן למקום.

התצפית מזרחה מרשימה ביותר, וכוללת את ברך נחל פארן לפני כניסתו לנתיב ההררי שלו, הר חרוז, הר צוריעז, אזור המישר, וכמובן דרומה לשמורת הנחלים הגדולים (פארן, חיון, גירזי). נחזור עתה בערוץ נחל כרכום דרך טרסות יפות, הכוללות סכרים נמוכים שנבנו לעצירת סחף הקרקע ולהאטת זרימת המים, כדי ליעל את ההשקיה. הם שימשו, כנראה, להגדלת שטחי המרעה במקום בתקופות מאוחרות.

נמשיך בערוץ המסומן ירוק, דרך מאות רבות של ציורים שתוארו במסלול הקצר. ניתן להמשיך עד ל"ציור העין" המפורסם, שבקרבת גב המים והמפל, לחזור מעט מזרחה, ולהתחבר לשביל הכחול המוליך

המסלול הארוך – מקרא ←

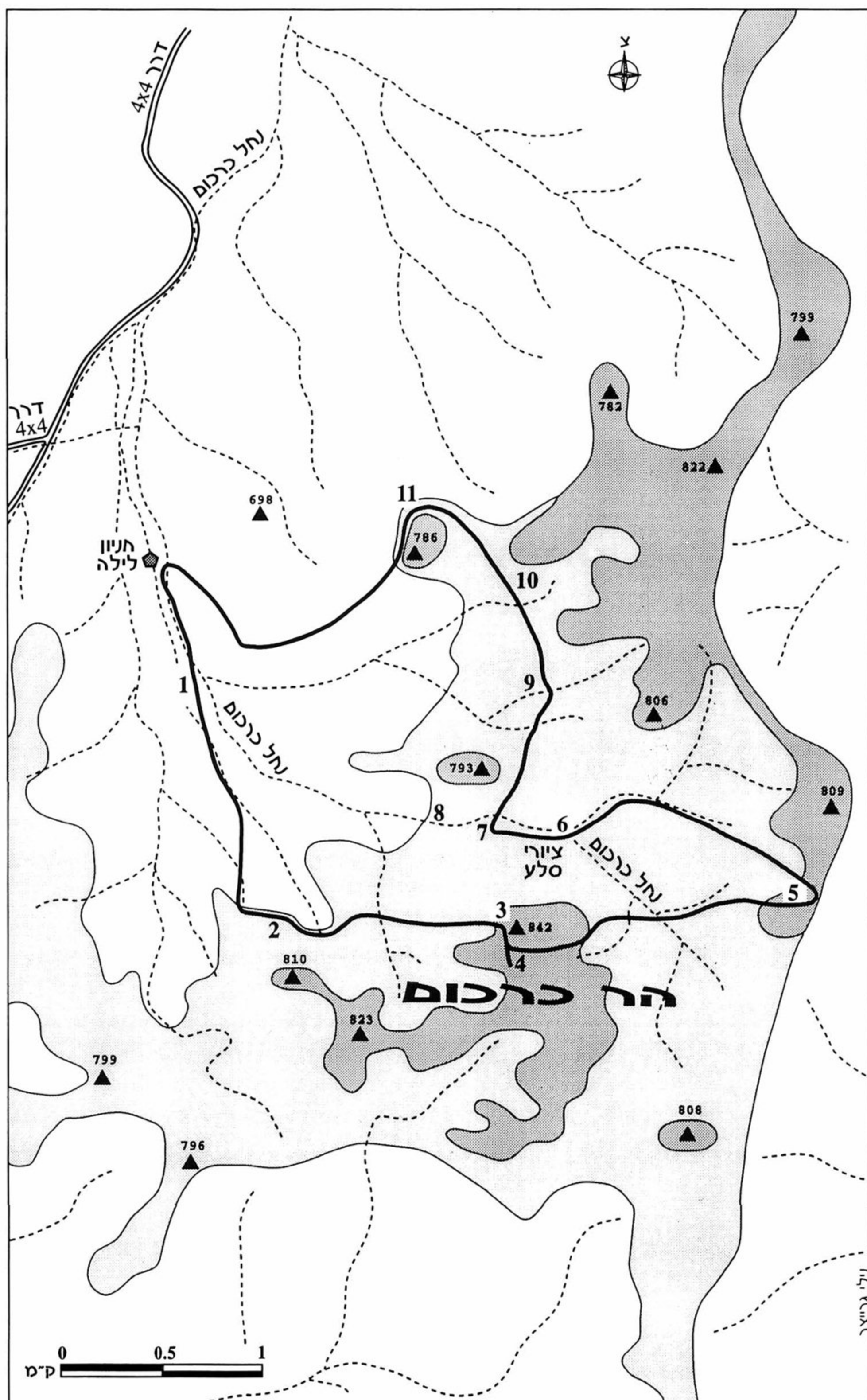
1. זהה לתחנה 1 במסלול הקצר.
2. מטמורות מרשימות בצנירים של מצוק הגיר: המטמורות הנראות מדרום לציר השחור, בנויות אבני גוויל ובוץ עם פתח קטן, ונועדו לאחסון.
3. פסגת הר כרכום: 842 מ' מעל פני הים, מהפסגות הגבוהות בהר הנגב. על הפסגה מדרום, שרידי מבנים בלתי מזוהים.
4. הפסגה הנמוכה יותר, מעט דרומה לנג. 842, ובה נקרה קטנה בסלע הפונה צפונה. במערה קטנה זו לפי פרופ' ענתי הסתתר משה כאשר האלהים עבר לידו בראש ההר (שמ' לג, כב).
5. האתר המזרחי, "המקדש הפלאוליתי". אתר יפה ומרשים הצופה מזרחה ובו ניצבות אבני צור גדולות במעין מעגל.
6. זהה לתחנה 4 בסיור הקצר.
7. זהה לתחנה 3 בסיור הקצר.
8. זהה לתחנה 2 בסיור הקצר.
9. זהה לתחנה 5 בסיור הקצר.
10. זהה לתחנה 6 בסיור הקצר.
11. זהה לתחנה 7 בסיור הקצר.

צפונה כמו במסלול הקצר. כאן מסתיים הסיור. נרד דרך ציור "לוחות הברית" מערבה, לחניון.

האתרים לרגלי ההר

רוב האתרים הארכיאולוגיים מצויים סביב הר כרכום. מעט מצפון לחניון (כ-200 מ') נראים שרידי התיישבות כפרית מתקופת הברונזה, וכן "אבנים מקודשות", שניתקו ונפלו מההר והוקפו במעגלים פולחניים של אבנים קטנות יותר. מעט דרומה לחניון, ממערב לאתר 12 המצבות, מצויים שרידים רבים נוספים

מפת הר כרכום – המסלול הארוך (ר' מקרא בעמ' שממול)



ישנם ריכוזים רבים נוספים של ציורי סלע, וכן מבנים מתקופות קדומות, ששימשו גם את הבדווים באזור. למעו-ניינים להרחיב, אתרים אלה יכולים לשמש כהשלמה לביקור בהר.

של התיישבות כפרית קדומה: אבנים ששימשו כיסודות לאוהלים, מכלאות צאן, מתקני איסוס ואגירה, ועוד. מדרום לחניון (הערוץ השני מדרום), באפיקו של נחל כרכום, למרגלות המפל,

הוראות והמלצות למטיילים

יש לערוך תאום בטחוני עם מתא"ם דרום, שהוא משרד תאום שטחי האש בפיקוד דרום (פקס — 08-9902511/2). הוראות הבטחון מחייבות ביטוח מיוחד למטיילים. כיום ישנן מספר חברות טיולים הדואגות לביטוח מתאים ועורכות סיורים בהר כשהן מצוידות באישור בטחוני.

הטיול בשטח, ברכב וברגל, מותר אך ורק בשבילים מסומנים (שסומנו על-ידי הוועדה הציבורית לסימון שבילים). השבילים על ההר סומנו לפני זמן לא רב, ונכון להיום (אפריל 2001) עדיין אין בנמצא מפות סימון שבילים מעודכנות, עם סימון השבילים החדש. במרכז המבקרים שבמצפה רמון, ניתן לקבל דפי מסלול מסומנים בצבעים שונים.

בסביבה הקרובה מצויים חניוני לילה (נ.צ. לפי רשת — I.T.M.).

— חניון לילה הר כרכום (נ.צ. 1235096800).
— חניון לילה עמק חרוז (נ.צ. 1285096830).
— חניון לילה הקניון הלבן (נ.צ. 1230095870).
חברות הטיולים מציעות הקמת קמפינג למרגלות ההר, בתנאים סבירים ומזון מגוון.
— בין אתרי הלינה בתנאים נוחים יותר, המצויים בקרבת הר כרכום נמנים:

— מצפה רמון (כ-2.30 ש' נסיעה): מגוון אפשרויות.

— אילת (כ-2 ש' נסיעה): מגוון אפשרויות.

— ח'אן שחרות (כ-1.45 ש' נסיעה): לינה בח'אן מרווח (שרותים ומקלחות חמות).

— שדה בוקר (כ-3 ש' נסיעה): ב"ס שדה.

כיום מסומן ציר כניסה יחיד (המותאם, כמובן, לרכב רב מינוע — 4x4 בלבד), המוליך להר מכיוון מערב. זהו ציר צבאי בשם "גונגה", המתחיל מכביש הגבול המערבי בסמוך לאבן גבול מס' 55 (נ.צ. 1148096860 ברשת I.T.M.). הנסיעה בו אורכת כשעה עד לחניון הלילה שלרגלי ההר. הצירים האחרים להר ממזרח אינם מסומנים, ואסורים בנסיעה.

מקור מי השתיה הקרוב ביותר מצוי בבסיסי צה"ל שלאורך הגבול עם מצרים: בסיס הר שגיא, בסיס הר חריף, הנמצאים על כביש הגבול שמצפון להר כרכום, ובסיס "כרמית" או "שקמה" מדרום להר כרכום. בכל מקרה של תקלה או מצב חרום, אלו הן הנקודות הקרובות ביותר לקבלת עזרה. יש להצטייד בכמות מספקת של מים למשך השהות באזור ההר, כיוון שבסיסים אלה הינם פתרון למקרי חרום בלבד.

יש קליטה טובה לטלפון סלולארי על גב ההר למעלה, אך רוב האזור סובל מחוסר כיסוי וחוסר תקשורת. הוראות צה"ל מחייבות נסיעה עם נשק בכביש הגבול המערבי. כדי להימנע מעיכובים (בעיקר במחסום הר חריף), יש לפעול לפי ההוראות ולהצטייד בנשק. המרכז הרפואי הקרוב ביותר נמצא באילת (בית חולים יוספטל), וכמובן סניף מגן דוד אדום במצפה רמון, אך לא מובטחת משם עזרה במקרה הצורך, בשל הריחוק ומיעוט האמצעים במקום.

בהיותו בשטח אש של צה"ל, קיימים בהר נפלים שונים. אין לגעת בחפצים חשודים, בפרט אם מדובר בנפל מזוהה. יש למלא אחר הוראות הצבא בנושא זה.

הערות

1. "The Mountain of God" (1986), וכן: "I Siti a Plaza di Har Karkom" (1987).
2. BCSP, 22, 1985, עמ' 129-131.
3. במקום ביקר מר אלפונסו נוסבאומר מאילת בשנת 1990 והוא הרים מספר מצבות שנפלו. בפקס מיום 21 במאי 1992 הוא מוסר: "אני מבקש להביא לידיעתך, שכאשר ביקרתי בהר כרכום לפני שלוש שנים... כל המצבות היו באתרן, רובן במצב עמידה. כמה מהן אני העמדתי, שכן כך נראה לי העיצוב נאה יותר. קל להכיר אותן... כי הצד שפנה אל הקרקע מראה על עקבות של אזור. אני סבור שאבני צור אלה נקבצו בידי האדם הקדמון. הן משכו את תשומת ליבי בשל צורתן הדומה לפסלים. מסיבה זו אספו אותן, כנראה, בתקופה הקדומה".
4. הקרקע על במת ההר מכוסה שרידים מהתקופה הפליאוליתית, כגון בסיסי בקתות, שרידי מדורות ואתרי תעשייה של כלי צור, שאיש לא נגע בהם מאז. על קרקע החמדה עדיין ניכרים סימני שבילים שחיברו בין אתרי הפולחן השונים. לא נראה שהקהל הרב ששהה במחנות לרגלי ההר במכלול תקופת הברונזה, עבר על קרקע זו. סביר להניח שלא היתה להם גישה לבמת ההר, שהיתה שמורה למספר אנשים מוגבל. מצב דומה מתואר בספר שמות כשמדובר על האיסור שהוטל על המוני העם בנוגע לעליה להר (שמ' יט, יב-כג).
5. R. Cohen, BAR 1983.
6. לפי הנתונים במחקר שפורסם לאחר הופעת ספר זה, "יציאת מצרים בין מיתוס להיסטוריה", Esodo Tra Mito E Storia, 1997.
7. ראה: Revue Biblique, 1984, עמ' 280.
8. The Mountain of God, 1986.
9. לפני ביות הגמל יכלה קבוצה של אנשים על משפחותיהם לעבור ביום אחד מרחק של 15 ק"מ לכל היותר, והם היו זקוקים בכל יום לאספקת מים. מהר כרכום לעין קודיראת (קדש ברנע) דרך ג'בל עריף א־נאקה קיים נתיב שנמצאים בו מקורות מים במרחק קטן מ־15 ק"מ. אלה המרחקים מהר כרכום לעין קודיראת: 1. הר כרכום – באר כרכום 7 ק"מ; 2. באר כרכום – תומילאת ברקה 15 ק"מ; 3. ברקה – עין מע'רה 13 ק"מ; 4. עין מע'רה – ביר מעין 7 ק"מ; 5. ביר מעין – ביר אל בידא 9 ק"מ; 6. ביר אל בידא – ריאש 14 ק"מ; 7. ריאש – תומילאת אל עגוז 13 ק"מ; 8. תומילאת אל עגוז – טבחת א־זעפרה 15 ק"מ; 9. טבחת א־זעפרה – ביר א־סיידה 11 ק"מ; 10. ביר א־סיידה – אל קסיימה 12 ק"מ; 11. אל קסיימה – עין קודיראת 8 ק"מ. בסך הכל 124 ק"מ. שיירת גמלים תעבור מרחק זה בארבעה־חמישה ימים; בג'יפ יהיה זה יום נסיעה אחד; אולם קבוצה של הולכי רגל תהיה זקוקה ל־11 יום כדי להגיע מהר כרכום לעין קודיראת דרך ג'בל עריף א־נאקה (BSCP, מס' 24, 1988, עמ' 10).
10. I Siti a Plaza di Har Karkom, Capo di Ponte (Edizioni del Centro), 1987, 240 pp.
11. יש לציין שציורים של בקר נמצאו באמנות ציורי הסלע בנגב הדרומי מהתקופה הניאוליתית ועד לתחילת תקופת הברונזה התיכונה. לאחר מכן הם אינם מופיעים יותר.
12. "The Mountain of God" (1986).
13. עניין זה נדון בפירוט בספר "Esodo tra Mito e Storia", 1997.

ביבליוגרפיה

- , *La Montagne de Dieu*. Har Karkom, Recherches archéologiques sur la route de l'Exode, Paris (Payot), 1986, 311 pp.
- , Har Karkom Montagna di Dio, *L'Umana Avventura*, Autunno 86, 1986, pp. 57-67.
- , Nuove scoperte sulla montagna di Mosé, *Atlante*, dicembre 1986, pp. 86-95.
- , Israel: Nouvelles découvertes à Har Karkom, *Archeologia*, 219, 1986, pp. 30-43.
- , La Spedizione Archeologia Italiana ad Har Karkom, Israele, *BCN*, 4/1, 1987, pp. 27-38.
- , Har Karkom e la cronologia dell'Esodo, *BCN*, 4/2, 1987, pp. 25-36.
- , *I Siti a Plaza di Har Karkom*, Capo di Ponte (Edizioni del Centro), 1987, 240 pp.
- , Arte rupestre nel deserto del Negev. Ipotesi di revisione della cronologia, *BCN*, IV/3, 1987, pp. 19-27.
- , Gian Franco Ravasi: Il dibattito su Har Karkom e Commenti di E. Anati, *BCN*, IV/3, 1987, pp. 28-31.
- , Har Karkom: la montagna di Dio?, *Archeo*, 35, 1988, pp. 24-29.
- , New discoveries at Har Karkom, the Negev Desert, Israel, 1986, *BCSP*, 24, 1988, pp. 113-117.
- , Har Karkom Expedition 1992: A Preliminary Report. *The Explorers Journal*, 21/2, 1993, pp. 76-78.
- , *Les mystères du mont Sinai, Har Karkom*, Paris (Bayard), 2000, 226 pp.
- , *Spedizione Sinai, Nuove scoperte ad Har Karkom*, Studi Camuni XI, Capo di Ponte 1994, 112 pp.
- , *The Riddle of Mount Sinai, Archaeological Discoveries at Har Karkom*, Studi Camuni XXI, Capo di Ponte 2001, 192 pp.
- Azzaroli A., I cavalli nella narrazione dell'Esodo e la cronologia di Har Karkom, *BCSP*, 25, 1990, p. 11.
- Barbiero Flavio, *La Bibbia Senza Segreti*, Milano (Rusconi) 1988, pp. 296-440.
- Chetwynd Tom, *The Age of Myth*, London (Harper Collins) 1991, pp. 156-160.
- Diamond Larry, The Geology of Har Karkom, Southern Negev Desert, Israel, in E. Anati, *The Mountain of God*, 1986, pp. 334-341, figs. 223-236.
- ענתי עמנואל, הר כרכום, חדשות ארכיאולוגיות, 82 (1983), עמ' 76-74 ; 87 (1986), עמ' 47-46.
- , כרכום, הר, האנציקלופדיה החדשה לחפירות ארכיאולוגיות בארץ-ישראל, 1992, ג', עמ' 830-829.
- , Anati Emmanuel, Rock Engravings from the Jebel Ideid (Southern Negev), *Palestine Exploration Quarterly*, 83, 1956, pp. 5-13.
- , *L'art rupestre du Neguev et du Sinai*, Paris (L'Equerre) 1979, 79 pp., ill.
- , Art rupestre dans le Neguev et le Sinai, *Revue Biblique*, 89/2, 1982, pp. 225-228.
- , Jebel Ideid (Har Karkom), *Revue Biblique*, 91/1, 1984, pp. 276-280.
- , Har Karkom: Quattro anni di esplorazione archeologica. Resoconto preliminare, *Bibbia e Oriente*, XXVI/1, n. 139, 1984, pp. 3-29.
- , Ulteriore spedizione archeologica ad Har Karkom, montagna sacra nel deserto dell'Esodo, *BCN*, 1/3, 1984, pp. 25-26.
- , Har Karkom dans le desert de Paran: un site sacré, *Le Monde de la Bible*, 35, 1984, pp. 53-55.
- , I nomi del Monte Sinai e il problema dell'Horev alla luce dell'archeologia, *Bibbia e Oriente*, XXVI/3, n. 141, 1984, pp. 151-158.
- , *Har Karkom, Montagna sacra nel deserto dell'Esodo*. 1. Le scoperte archeologiche; 2. Il monte Sinai nel contesto dell'Esodo, Milano (Jaca Book), 1984, 227 pp.
- , Missione Archeologica nel vicino Oriente, Har Karkom 1984, *BCN*, 2/2, 1985, pp. 20-28.
- , Har Karkom: a Holy Mountain in the Paran Desert (Israel), *BCSP*, 22, 1985, pp. 129-131.
- , Has Mt. Sinai Been Found? *Biblical Archaeology Review*, XI/4, 1985, pp. 42-57.
- , Nuove scoperte ad Har Karkom. Ulteriore spedizione archeologica nel deserto del Negev, *BCN*, 2/3, 1985, pp. 11-17.
- , Sur la route de l'Exode: La Montagne aux Ecritures, *L'Univers du Vivant*, 6, 1985, pp. 24-35.
- , Elementi per una analisi paleodemografica de Har Karkom, *BCN*, 2/4, 1985, pp. 28-31.
- , Har Karkom: problemi cronologici ed esegetici, in AA. VV., *Estudios en Homenaje al Dr. Antonio Beltran Martinez*, Zaragoza (Facultad de Filosofia y Letras, Univ. de Zaragoza), 1986, pp. 439-451.

Pozzi Rodolfo & Maria Grazia, Har Karkom ? il Monte Sinai? *Quaderni Erbesi*, XIII, 1992, pp. 1-29, 18 figs.

Ravasi Gian Franco, Il dibattito su Har Karkom, *BCN*, IV/3, 1986, pp. 28-31.

Samorini Giorgio, Hallucinogenic Plants at Har Karkom, in E. Anati, *The Mountain of God*, 1986, p. 350.

Sini S., Har Karkom and the Ten Commandments, *BCSP*, 25, 1990, pp. 9-10.

Soggin J.A., Har Karkom e le narrazioni bibliche dell'esodo, *BCSP*, 23, 1986, pp. 8-9.

Tchernov Eitan, The Environmental History, Biogeography, and Fauna at Har Karkom, The Negev, Israel, in E. Anati, *The Mountain of God*, 1986, pp. 342-345.

Finkelstein Israel, Raiders of the Lost Mountain, *BAR*, July 1988.

Gabbi Giorgio, I Monti di Dio, *L'Airone*, suppl. n. 39, 1992.

Gilbert M., Har Karkom et le Mt. Sinai, *BCSP*, 23, 1986, pp. 9-10.

Glueck Nelson, *Rivers in the Desert*, New York, 1959.

Horowitz A., The Climate of the Central Negev in the Third Millennium B.C., in E. Anati, *The Mountain of God*, 1986, p. 346.

Luckerman M.A., The Dating of Har Karkom and Joshua, *BCSP*, 23, 1986, pp. 11-12.

Pirelli Paolo & Giovanna Davini, The Negev Vegetation at Har Karkom, in E. Anati, *The Mountain of God*, 1986, pp. 347-349, figs. 237-243.

על המחבר, פרופ' עמנואל ענתי

פרופ' עמנואל ענתי הוא מנהלו של המרכז הקאמוני ללימודים פרהיסטוריים בקאפו די פונטה שבואלקמוניקה בצפון איטליה ופרופסור לפליאונולוגיה באוניברסיטת לסה באיטליה. ענתי נולד בפירנצה, איטליה, בשנת 1930. סיים את לימודיו באוניברסיטה העברית בירושלים ובאוניברסיטאות הרווארד, קיימברידג' מאסצ'וסטס וסורבון בפריז. עיקר עניינו באמנות ובאמונות הדתיות בתרבויות פרהיסטוריות ושבטיות. הוא ערך מחקרים במערב אירופה, במזרח הקרוב, בהודו, בטנזניה, במלאווי, במקסיקו, באוסטרליה ועוד. אחת מעבודותיו האחרונות נוגעת לתגליות ולמחקר הארכיאולוגי שבהר כרכום, שאותו זיהה כהר סיני המקראי. הממצאים מאפשרים לעריך מחדש את הסיפור המקראי על יציאת מצרים, את העיתוי הבעייתי של תחילת המונותאיזם ואת מקור המחשבה היהודית והנוצרית.

ענתי לימד מטעם אונסק"ו וממשלות אחדות בארבע יבשות, במספר אוניברסיטאות ומכוני מחקר באיטליה, בצרפת, בישראל, בבריטניה, בארה"ב ובקנדה. הוא יצא בשליחויות ומסעות ושרת כיועץ לשימור ולפיתוח אתרים. ענתי הקים את הוועדה הבינלאומית לציורי סלע ב-ICOMOS. במשך תשע שנים שרת כיו"ר הראשון בוועד המנהל. ארגן קונגרסים בינלאומיים וסמינרים בנושאי אמנות פרהיסטורית ושבטית.

ענתי הוא עורכם של מספר פרסומים יוקרתיים. הוא עומד בראש מערכת הבטאון World Journal of Prehistoric and Primitive Art (BCSP). כן עמד בראש הוצאת הסדרה The Footsteps of Man עבור ההוצאה לאור של אוניברסיטת קיימברידג' וסדרות Le Orme dell'Uomo עבור הוצאת הספרים 'אקה במילנו. כתב ופרסם מעל לשבעים ספרים ומספר רב של מאמרים בעתונות המקצועית המובילה באירופה ובאמריקה. עבודותיו פורסמו ביותר מעשרים שפות.

אפשר ליצור קשר עם פרופ' ע. ענתי לפי הכתובת: Centro Camuno di Studi Preistorici, 25044, Capo di Ponte (BS), Italy; Fax: 39/0364/42572

"אריאל" - כתב עת לידיעת הארץ

"אריאל" הוא כתב העת הוותיק ביותר לידיעת הארץ, היוצא במשך 22 שנים ברציפות. מרבית החוברות (מהן במתכונת של ספר) מוקדשות לנושא מרכזי והן משמשות מעין מדריך שלם ויחודי לאתרים המתוארים. המאמרים, הכתובים ברובם על-ידי חוקרים מן השורה הראשונה, מוגשים בלשון בהירה ובאופן השווה לכל נפש, והם מלווים באיורים ובתצלומים רבים. החוברות מהוות כלי עזר ראשון במעלה לתלמידים במוסדות להשכלה גבוהה, בחוגים לידיעת הארץ ולכל העוסקים בלימוד ארץ-ישראל ועברה.

חוברות שראו אור עד עתה

- * מבחר מאמרים בידיעת הארץ (מס' 11-1)
- * עדות ומיעוטים בעיר העתיקה (מס' 9)
- * דרך היסורים (מס' 12)
- * בנתיב עולי הרגל לארץ הקודש (מס' 13-14)
- * יפו ואתריה (מס' 15)
- * ירושלים הבלתי ידועה (מס' 16-17)
- * קיסריה ואתריה (מס' 18)
- * נצרת ואתריה (מס' 19)
- * הר תבור וסביבתו (מס' 20)
- * ירושלים ואתריה (מס' 21-23)
- * עכו ואתריה (מס' 24-25)
- * יריחו וסביבתה (מס' 28-30)
- * גיאוגרפיה היסטורית של א"י (מס' 31-32)
- * ירושלים, בניינים בעיר החדשה (מס' 33)
- * החקלאות המסורתית בא"י (מס' 34)
- * ערי א"י בתקופה הצלבנית (מס' 35-36)
- * חיפה ואתריה (מס' 37-39)
- * מאמרים בגיאוגרפיה (מס' 40-41)
- * כנסיית הקבר בירושלים (מס' 42-44א)
- * ירושלים הבנויה (מס' 43)
- * ירושלים שחוברה לה יחדיו (מס' 44-45)
- * ירושלים - אתרים וסיורים (מס' 46)
- * תור הזהב של ספרות הנוסעים (מס' 47)
- * תל אביב ואתריה (מס' 48-49)
- * רמת הגולן (מס' 50-51)
- * בתי כנסת בגליל ובגולן (מס' 52)
- * טבריה ואתריה (מס' 53-54)
- * אתרים ומקומות בא"י (מס' 55-56)
- * ירושלים, העיר העתיקה (מס' 57-58)
- * א"י בתאורי עולי רגל מוסלמים (מס' 59)
- * מדריך למוזיאונים בקיבוצים (מס' 60)
- * עין כרם (מס' 61)
- * ערי הנבטים בנגב (מס' 62-63)
- * הר הבית ואתריו (מס' 64-65)
- * צילומי א"י הראשונים (מס' 66-67)
- * ירושלים וארץ-ישראל (מס' 68-70)
- * 120 שנה לנחלת שבעה (מס' 71)
- * מוזיאונים בישראל (מס' 72-74)
- * עמק החולה וסביבתו (מס' 75-76)
- * מטוב ירושלים (מס' 77)
- * נוה יוטבתה ואתרים אחרים (מס' 78)
- * באר שבע ואתריה (מס' 79-80)
- * לטייל בגליל (מס' 81-82)
- * תולדות ירושלים (מס' 83-84)
- * מדריך לאתרים נוצריים בישראל (מס' 85-87)
- * אדם, טבע ונוף בישראל (מס' 88)
- * אל פינות החמד (מס' 89-90)
- * מנחה לירושלים (מס' 91-92)
- * אילת, אדם, ים ומדבר (מס' 93-94)
- * חדרה וסביבתה ופארק השרון (מס' 95-96)
- * אומנים ועושי נפלאות בגליל (מס' 97)
- * ספר העליה לרגל לארץ-ישראל (מס' 98-99)
- * חוברת המאה של אריאל (מס' 100-101)
- * חוברת המאה של אריאל, חלק ב' (מס' 102-103)
- * הקרב על ירושלים במלחמת העצמאות (מס' 104)
- * מאמרים ומחקרים בידיעת הארץ (מס' 105-106)
- * ירדן - גיאוגרפיה והיסטוריה (מס' 107-108)
- * צפורי וסביבתה (מס' 109)
- * אתרים ומקומות בירדן - חלק ב' (מס' 110-111)
- * שבע מונוגרפיות בנושא א"י (מס' 112-113)
- * ירושלים בתפארתה (מס' 114-115)
- * ארץ-ישראל במפת מידבא (מס' 116)
- * דת ופולחן וקברי קדושים מוסלמים בארץ-ישראל (מס' 117-118)
- * חוברת ה-120 של אריאל (מס' 119-120)
- * מאה שנות ציונות (מס' 121)
- * "ההר אשר מקדם לעיר" (מס' 122-123)
- * עצי ארץ-ישראל (מס' 124-125)
- * ג. שומכר, הגולן (מס' 126-127)
- * בית לחם אפרתה (מס' 128-129)
- * קונרד שיק, למען ירושלים (מס' 130-131)
- * ירדן, מבחר מאמרים (מס' 132)
- * ארץ-ישראל, מבחר מאמרים (מס' 133-134)
- * הכנרת וסביבתה (מס' 135-136)
- * כנסיות, עדות ומסדרים נוצריים (מס' 137-138)
- * הכנרת וסביבתה במסורת הנוצרית (מס' 139)
- * הגיאוגרפיה, פנים רבות לה (מס' 140-141)
- * הדרוזים בישראל ומקומותיהם הקדושים (מס' 142)
- * ארץ של ימים רחוקים (מס' 143-144)
- * מירושלים לחברון (מס' 145-146)
- * הר כרכום לאור התגליות החדשות (מס' 149)



תמונת השער: גושי אבן צור גדולים דמויי אדם (אנתרופומורפיים)
 במקדש הפליאוליתי בהר כרכום (באדיבות המחבר)
 שער אחורי: ציורי סלע בהר כרכום (צילמה: נילי גרייצר)

149

ניסן תשס"א
 אפריל 2001

אריאל

כתב עת לידיעת
 ארץ ישראל