

# מדריך למשתמש

די.בי.אס מחשבים בע"מ, מלכי ישראל 55 ירושלים 94395

<http://www.dbs123.com> [support@dbs123.com](mailto:support@dbs123.com)

טלפון: 02-5384258

פקס: 02-5386837

© כל הזכויות שמורות

לחברת די. בי. אס מחשבים בע"מ (1992-2006)

האחריות על המוצר היא לשנה בלבד משעת קניית המוצר. תמיכה לתקליטור תינתן רק ללקוחות הרשומים במאגר הלקוחות של החברה. ההרשמה נעשית על ידי גלויית ההרשמה המצורפת לתקליטור.

## הסכם והרשאה לשימוש בתקליטור:

מוצר זה נמסר ללקוח לפי התנאים דלהלן, המבוארים בספר עמק המשפט ח"ד – דיני זכויות יוצרים (עמוד א), האוסרים העתקת התקליטור או שימוש כל שהוא הפוגע בזכויות היוצרים, לפי כל שיטות הפוסקים. אם אינך מסכים לתנאים אלו, אל תתקין את התקליטור, ואל תשתמש בו. עליך להחזיר את התקליטור, והתיעוד המצורף, באריזה המקורית כמות שהוא לידי די. בי. אס. מחשבים, תוך שבועיים ממועד קבלת התקליטור.

### הסכם:

"מוצר זה הושכר אך ורק לצורך השתמשות אישית שאינה ניתנת להעברה. ולא הושכר בו הזכות והאפשרות להעתיקו, ו/או להשאלו ו/או להשכירו למי שלא יימנע מלהעתיקו בעצמו או ע"י המשתמשים מכוחו, ו/או לעשות בו כל סוג שימוש הנעשה לצורך אחת מהמטרות הנ"ל. והמוצר כולו בחזקת המשכיר כלפי כל השימושים והזכויות הנ"ל. ואין לשוכר ו/או ב"כ שום מוחזקות בו ו/או תפיסת יד ו/או זכות מכל סוג שהוא, והוא אינו רשאי להשתמש בו לשום מטרה מעבר לשימוש אישי. תקופת השכירות הינה לעשרים שנה, והמשכיר וב"כ מתחייבים להאריך את השכירות לעוד עשרים שנה, אם השוכר יקיים את ההוראות הנ"ל, ולאחר מכן אם המוצר יישאר קיים יחזירוהו במצבו, ובתנאי שהמשכיר ידרוש זאת מהם אישית. התמורה ששולמה כוללת תשלום תמורת אפשרות הארכת השכירות. התמורה לא תוחזר בשום מצב למעט אם המוצר פגום כעת".

התקנת התקליטור וזכות השימוש בו, היא למחשב אחד בלבד. אין להתקין את התקליטור בשני מחשבים, גם של אותו לקוח.

הרשות להשתמש בתקליטור בטלה אוטומטית ללא הודעה מראש, אם לא נתמלאו תנאי הסכם זה, והלקוח מתחייב להפסיק מיד כל שימוש בתקליטור, ולהחזירו מיד לחברת די. בי. אס.

הלקוח מאשר ומסכים שהתקליטור ומאגרי הספרים שבו, מוגנים על ידי זכויות יוצרים, לפי דין תוה"ק, ולפי חוק זכויות יוצרים. הלקוח מאשר ומסכים שלא יעשה שימוש בתוכנה או במאגרי הספרים המוקלדים שיפגעו בזכות זו, ומצהיר על נכונותו המלאה לשלם לדי. בי. אס. מחשבים סך של 20.000 דולר ארה"ב לפי השער היציג, בכל מקרה של הפרת הסכם זה. וזאת מבלי לפגוע בזכותה של די. בי. אס. לקבל את מלוא הפיצוי על הנזקים שנגרמו לה עקב הפרת ההסכם.

במאגרי הספרים המוקלדים הוכנסו שינוי לשון מסוימים, והושטלו סימני זיהוי מיוחדים, המשמשים כראיה ברורה, וסימן מובהק, ומוצג משפטי מוחלט לבעלות החברה על מאגרים אלו.

המעתיק חומר מהמאגרים שבתקליטור או מחלקם, ומשתמש בהם לצורך אחזור מידע בתוכנה אחרת, או הדפסתם כספר, או משתמש בהם כל שימוש אחר הפוגע בזכויות החברה, או יגרום לה הפסד במישרין או בעקיפין, יועמד לדין. הממשק הידידותי למשתמש, פותח תוך השקעת משאבים רבים ומאמצים מרובים במחקר ופיתוח, והוא מהווה חלק חשוב ועקרוני מהמוצר המוגן לפי חוק זכויות יוצרים, ובכלל זה התיקון לחוק שנתפרסם בילקוט הפרסומים 4.1.94. כל ניסיון חיקוי והעתקה ייתקל בתגובה המשפטית הולמת.

התוכנה נמכרת על בסיס "כמות שהיא". די. בי. אס. אינה אחראית לכך שהתוכנה נקייה מטעויות, וכן שהטקסטים הנמצאים על התקליטור הם נקיים לגמרי מטעויות, ואף אינה אחראית שהתוכנה מתאימה לדרישות מיוחדות. הנך אחראי באופן בלעדי לכל החלטה או פעולה המתקבלת בהסתמך על המידע המופק מהתקליטור.

## תוכן הענינים:

מבוא ..... 1

פרק א - מבנה התקליטור ..... 2

יסודות החיפוש ..... 2

פרק ב - חלון השאילתה ..... 3

הכלים לבנית שאילתה טובה ..... 4

מרחק בין מילים ..... 4

הוספת אותיות לפני / אמצע / אחרי ..... 4

תיבת הסימון דקדוקי ..... 5

תיבת הסימון שלילה ..... 5

כיוון החיפוש ..... 5

מילים חלופיות ..... 6

פרק ג – חלון הספרים ..... 8

עבודה עם חלון הספרים ..... 9

מעבר בין מדורים ..... 9

חיפוש במאגר אחד ..... 9

חיפוש בכל המאגרים ..... 9

חיפוש מוגבל בתוך חלק של מאגר ..... 10

קריאה ישירה בספרים ..... 10

פרק ד - חלון תוצאות ראשונות ..... 11

כמות הטקסט להצגה ..... 12

העתקת תוצאות ראשונות ..... 12

הדפסת תוצאות ראשונות ..... 13

גופנים ..... 13

צבעים ..... 14

פרק ה – חלון טקסט מלא ..... 15

העתקת קטעים למעבד תמלילים ..... 15

הצג/הסתר ניקוד ..... 16

הצגת חלון המפרשים ..... 16

סרגל חיפוש ..... 17

**פרק ו – שונות.....18**

- 18..... שפה  
18..... קביעת ברירת מחדל  
19..... סידור חלונות

**פרק ז - נספחים**

- 20..... נספח א – הוראות התקנה  
20..... דרישות המערכת  
20..... התקנת גרסה 10  
21..... התקנת גרסה 11 ומעלה/ התקנת עדכון גרסה 10  
23..... הסרת התקליטור התורני  
23..... הפעלת התקליטור התורני  
24..... נספח ב – גופנים

## מבוא

ה"אוצר" מבית די. בי. אס - התקליטור התורני, הוא הכלי היעיל ביותר לכל מי שזקוק למידע תורני נרחב וחפץ למצוא אותו במהירות ובדיקנות מירבית.

עד היום, כאשר היית זקוק למידע בנושא מסוים, הייתה מלאכת החיפוש ארוכה ומיגעית. ספרים רבים נערמים על השולחן כאשר כאן מופיע אזכור ושם משפט. ולאחר העיון הממושך היה צורך להעתיק את המקורות ולסדר אותם. הכנת שיעור, עבודה או כל דבר אחר הוביל לחיפושים אינסופיים שערכו שעות רבות, כשתמיד נותרת התחושה שאולי יש עוד מקום שלא חיפשתי בו, שמא דילגתי על קטע חשוב במיוחד. מעבד המחשב נרתם כאן במלא יכולתו כדי לאתר מבין מיליוני המילים את המילה או צמד המילים המבוקש כאשר באפשרותך לבחור בין אפשרויות החיפוש השונות.

"האוצר" נוצר כדי לתת מענה לכל החיפושים המייגעים ובלחיצת מקש להעלות את הנושא בכל מקום בו הוא מצוי. מאגר המידע הנמצא בתקליטור התורני כולל בתוכו ספרים בכל תחומי הקשת הרבגונית של מקצועות היהדות: תנ"ך, פרושים על התנ"ך, תלמוד בבלי, ראשונים ואחרונים לתלמוד, ספרי הלכה ואגדה, ספרי מחשבה, ספרי חסידות, ספרי מוסר ועוד. וכן אפשר לעיין וללמוד בתוך הספרים המופיעים בתקליטור.

הנעזר ב"אוצר" הופך את זמן העבודה שלו לזמן לימוד, כאשר נושא החיפוש עצמו הופך מנטל ארוך ומיגע לאתגר בר ביצוע בתוך דקות.

תודה שרכשת תקליטור תורני מבית די. בי. אס. מחשבים ואנו מקוים שתפיק את מלוא התועלת מהתקליטור.

## פרק א - מבנה התקליטור

### יסודות החיפוש

התקליטור התורני - "האוצר", בנוי סביב מערך של תיבות דו-שיח - באמצעותן ניתן לתקשר עם התוכנה ולבנות את החיפוש במאגרי המידע.

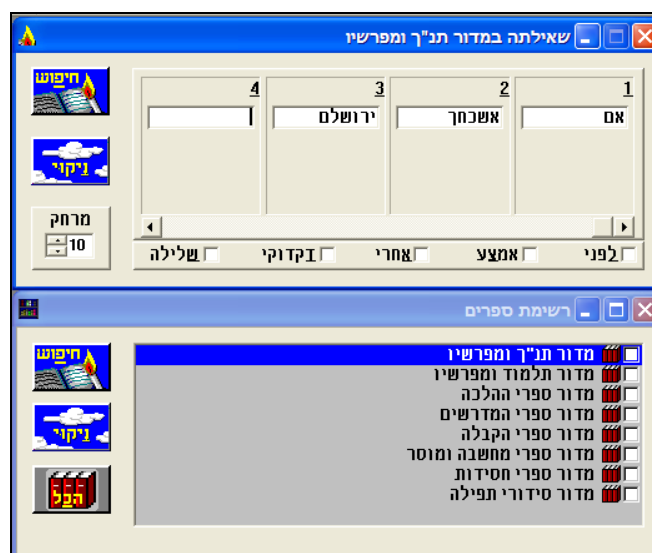
כאשר נפעיל את ה"אוצר" יופיעו על המסך שני חלונות בסיסיים. החלון העליון נקרא **חלון השאילתא**, והחלון התחתון נקרא **חלון הספרים**.

סביב שני שימושים יסודיים עוצב ה"אוצר":

א. חיפוש מילים ומשפטים במאגרים ובספרים הנמצאים בתקליטור.

ב. עיון, לימוד וקריאה בספרים ובטקסטים שבתקליטור.

לכל אחד משני שימושים אלה הוקצה חלון בפני עצמו. לצורך חיפוש מילה או משפט במאגרי הספרים הוקצה חלון השאילתא, ולצורך גישה מהירה למאגרים ולספרים שעל התקליטור הוקצה חלון הספרים.




## פרק ב – חלון השאלתה

### חלון השאלתה



חלון השאלתה הוא החלון המרכזי של ה"אוצר". בחלון זה נכתבת השאלתה שאותה אנו רוצים לבצע.


חלון השאלתה מופיע בעת הפעלת התוכנה. אם החלון נסגר - ניתן לפתחו שוב ע"י בחירה מתוך תפריט "הרצה" בפקודת "שאלתה", או בעזרת לחיצה על מקש F2. גם לחיצה על הסמל  תפתח מחדש את חלון השאלתה.

בחלון מופיעות ארבע תיבות ממוספרות מ-1 עד 4 שהן תיבות החיפוש. מתחת להן - משבצות סימון, ובצד השמאלי של החלון - לחצני הפעלה.

כל תיבת סימון מיועדת למילה אחת בלבד. יש להכניס את המילה הראשונה בתיבה הראשונה, ואת המילה השנייה בתיבה השנייה, וכן הלאה. המעבר בין תיבה לתיבה נעשה בעזרת מקש רווח, בעזרת החיצים או באמצעות העכבר.


לכתיבת משפט המורכב יותר מארבע מילים יש לעמוד על התיבה הרביעית ולהקיש על המקש רוח או על החץ השמאלי. גם גרירת פס הגלילה האנכי תגרום להופעת תיבות נוספות. בכל מקרה, חלון השאלתה מוגבל לשמונה מילים בלבד.

לאחר שהמילים המבוקשות הוקלדו יש להקיש Enter או ללחוץ על הלחצן

 והחיפוש יתבצע.





לניקוי תיבות החיפוש יש ללחוץ על הלחצן  או להקיש Alt + נ.

## הכלים לבניית שאילתה טובה

### מרחק בין מילים

ניתן לחפש כמה מילים הנמצאות יחד באותו הטקסט אך אינן דווקא צמודות זו לזו וביניהם מפסיקות מילים אחרות.

דוגמא: לחיפוש הפסוק: "נח איש צדיק תמים היה בדורותיו" אין צורך לחפש את הצמד "צדיק תמים" אלא גם המילים "איש - בדורותיו" או "נח - בדורותיו" יענו על השאלה באותה הצורה.

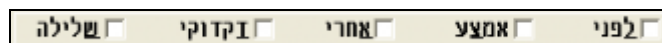


המרחק הנוכחי בין מילים מוצג בתוך תיבת הסימון מרחק .

ברירת המחדל של ה"אוצר" היא "מרחק - 10" שפירושו: התוכנה תמצא את המילים בין אם הם צמודות זו לזו ובין אם המילה השניה רחוקה עד 10 מילים. אם נמצאו יותר מ-9 מילים מפסיקות - התוכנה תתעלם מתוצאה זו. מצב "מרחק - 1" פירושו: חיפוש מילים הצמודות זו לזו, והמילה השניה רחוקה מן הראשונה את עצמה בלבד, ללא מילה מפסקת.

ניתן להקטין או להגדיל את המרחק בין המילים בעזרת לחיצה על סרגל הגלילה שמשמאל לתיבה או כתיבת המרחק ישירות בתיבת הסימון.

### הוספת אותיות - לפני אמצע ואחרי



לעיתים, מופיעה המילה שאנו מחפשים במאגר, באותיות אחרות מהצורה בה כתבנו אותה. דבר זה גורם לכישלון בפעולת החיפוש.

דוגמא: אם נחפש משה בתנ"ך נקבל 729 תוצאות. אולם תיבת משה מופיעה בתנ"ך בצרופים נוספים כגון: ומשה, למשה, כמשה, כך שלא קבלנו את כל התוצאות המבוקשות.

כדי להתגבר על בעיה זו נועדו הפקודות לפני, אמצע ואחרי. על-ידי פקודות אלו ה"אוצר" מוסיף מעצמו את כל האותיות האפשריות הנמצאות לפני המילה, באמצע המילה, או אחרי המילה.

שים לב! כאשר נסמן באחת התיבות הוספת אותיות לפני המילה - כשנעבור לתיבה הבאה יופיע הסימן כוכבית (\*) לפני המילה. אם נסמן הוספת אותיות באמצע המילה - יופיע הסימן כוכבית באמצע המילה. ואם נסמן הוספת אותיות אחרי המילה יופיע הסימן כוכבית אחרי המילה.

### תיבת הסימון - דקדוקי

תיבה זו נועדה לצמצם את פעולת הוספת אותיות לפני אמצע ואחרי שתוארה לעיל ולהגביל אותה להוספת אותיות הדקדוק בלבד.

פקודת הוספת אותיות של לפני אמצע ואחרי מוסיפה את כל אותיות האלפה ביתא למילה אותה מעוניינים לחפש. פקודת דקדוקי תצמצם את הוספת האותיות לפי כללי התחביר העברי. לפיכך לא יתווספו אלא אותיות "איתן משה וכלב" לפני המילה אותיות "ו," באמצע המילה ואותיות "כ,מ,ה,י,ת,נ,ר" בסוף המילה.

לחיצה על תיבת הסימון דקדוקי או מקש ALT+D תסמן באופן אוטומטי את שלש המשבצות הקודמות - לפני אמצע ואחרי. אם ברצוננו בהוספת האותיות הדקדוקיות רק באחת מבין שלש האפשרויות יש לבטל את האפשרויות המיותרות בעזרת לחיצה על תיבת הסימון שלהם.

כאשר תיבת דקדוקי פועלת - מופיע הסימן פלוס (+) לפני המילה.

### תיבת הסימון - שלילה

תיבה זו נועדה לחיפוש בו מעוניינים למצוא מילה מסוימת כשהיא איננה נמצאת יחד עם מילה אחרת.

לדוגמא: כדי לחפש את המילה "משה" כשהיא אינה מופיעה יחד עם "אהרן" יש להקיש את המילה "משה" בתיבה הראשונה ואת המילה "אהרן" בתיבה השנייה. יש ללחוץ על תיבת הסימון שלילה ולהריץ את החיפוש. במקום לקבל את כל התוצאות של המילה משה בתנ"ך, שהם 729 פעמים, נקבל 607 מופעים בלבד - שהם כל המקומות בתנ"ך בהם מופיעה המילה "משה" בלי "אהרן".

כל כללי החיפוש של המילה (לפני, אמצע, אחרי, דקדוקי ומרחק מילים) תקפים לפעולת שלילת מילה. בדוגמא הקודמת - אם נסמן בתיבת "אהרן" גם את התיבה דקדוקי נקבל 556 תוצאות של המילה "משה".

### כיוון החיפוש

סדר כתיבת המילים בחלון השאלתה אינו משנה. ברירת המחדל של התוכנה עומדת על חיפוש דו כיוני. בין אם המילה הנמצאת בתיבה הראשונה נמצאת

בטקסט כשהיא אחרי המילה הנמצאת בתיבה השנייה או אם היא נמצאת לפני בתיבה השנייה יוצגו אותם תוצאות.

לדוגמא: אם נקיש "משה" בתיבה הראשונה ו"אהרן" בתיבה השנייה יוצגו כל התוצאות של צירוף זה בין אם "משה" מופיע לפני "אהרן" ובין אם "אהרן" מופיע לפני "משה".

ניתן להגביל את החיפוש כך שהמילה הראשונה תמצא תמיד לפני השנייה (משה לפני אהרן). או שהמילה השנייה תמצא תמיד לפני הראשונה (אהרן לפני משה) יש ללחוץ על הרצה בסרגל התפריטים, לאחר מכן על תצורה, ובתיבת הדו שיח יש לשנות את כיוון החיפוש לכיוון הרצוי: מימין לשמאל, משמאל לימין או שניהם.

כל השינויים המתבצעים בתיבת הדו שיח תצורה נהפכים לבירית מחדל של התוכנה. (ראה עוד בפרק שונות - תיבת הדו שיח תצורה).

### מילים חלופיות

ניתן לבצע חיפושים מורכבים יותר – של חיפוש מילה א' המופיעה ביחד עם מילה ג' ובו זמנית גם חיפוש מילה ב' המופיעה יחד עם מילה ג', יש להקיש ובתפריט חיפוש על מילים חלופיות או על לחצן א,ב,ג, שבסרגל הכלים. אפשרות נוספת לפתיחת מילים חלופיות היא להקיש עם העכבר פעמיים על השטח האפור (מתחת לתיבת החיפוש הלבנה), או Ctrl+Enter. פעולה זו פותחת עוד שלש תיבות חיפוש מתחת לכל תיבת חיפוש מקורית. יש להקליד את מילה א' בתיבה הראשונה (בטור הראשון) ובתיבה מתחתיה את מילה ב' שהיא המילה החלופית למילה א', בתיבה הראשונה (בטור השני) יש להקליד את המילה ג'. תכנת החיפוש תחפש את המילה א' וב' כשהן נמצאות יחד עם המילה ג'.

לדוגמא: כדי להציג את התוצאות של המילה "משה" יחד עם "אהרן" או יחד עם "מרים" – יש להקליד את המילה "משה" בתיבת החיפוש הראשונה, לפתוח את תיבת מילים חלופיות באחת מן הדרכים שהוצגו לעיל, בתיבת החיפוש השנייה יש להקליד "אהרן" ובתיבה שמתחתיה יש לכתוב "מרים".



התוצאות שיוצגו יהיו כל המקרים בהם נמצא "משה" יחד עם "אהרן" או יחד עם "מרים".

אופציה זו של מילים חילופיות נותנת אפשרות לחפש עוד שלש מילים נוספות, יחד עם מלה הנמצאת בתיבת החיפוש השניה.

### סיכום:

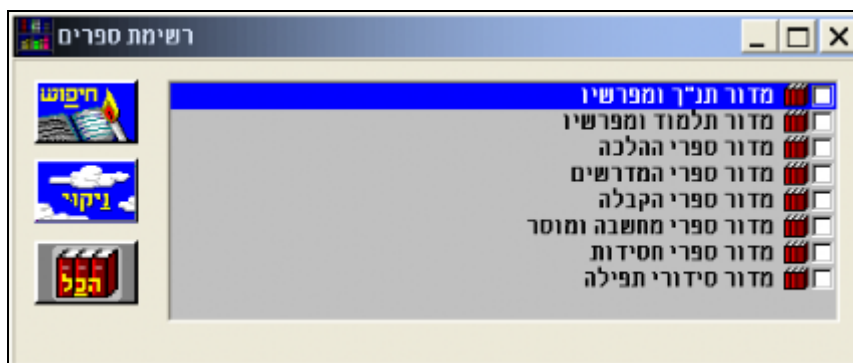
שאלתא טובה אינה מכילה יותר משתיים או שלוש מילים מהמשפט המבוקש.

כמות גדולה של מילים בשאלתא, גורמת לבזבוז מיותר של זמן חיפוש ולחוסר דיוק בתוצאות המבוקשות, משום שהאחזור מתבצע לפי מילים, וכשמילה אחת לא נכתבת בצורתה המדויקת כמו שהיא במקור, לא תופיע התוצאה המבוקשת.

רצוי תמיד לבחור מילה בלתי שכיחה במשפט ולהריץ את השאלתא על מילה זו בלבד. אם כמות התוצאות שהתקבלו קטנה וניתנת לבדיקה, כדאי לעבור על התוצאות ולבדקם. אם כמות התוצאות מרובה, יש להוסיף מילה נוספת לחיפוש, כדי לסנן את התוצאות.

## פרק ג – חלון הספרים

### חלון הספרים




לחלון הספרים שתי פעולות שונות:

1. הגדרת המאגר שעליו יתבצע החיפוש. ניתן לבצע את החיפוש על כל המאגרים, על מאגר אחד או על מאגרים נבחרים שונים בו זמנית, וכן להגביל את החיפוש לחלק מסוים של מאגר בלבד.

לדוגמא: ניתן לחפש במדור תנ"ך ומפרשיו בלבד או לחילופין לחפש במדור התנ"ך ובמדור ספרי המדרשים יחדיו. כמו כן ניתן לחפש בפירוש רש"י לתורה יחד עם מדור ספרי קבלה.

2. כניסה ישירה למאגרי ספרים על-מנת ללמוד ולעיין בתוכנם שלא דרך פעולת חיפוש.

חלון הספרים מופיע בעת הפעלת התוכנה. אם החלון נסגר - ניתן לפתחו שוב ע"י בחירה מתוך תפריט "הרצה" בפקודת "ספרים" או בעזרת לחיצה על מקש F3. גם לחיצה על הלחצן  תפתח מחדש את חלון הספרים.

לחיצה על לחצן הגדלה והקטנה מגדילה את החלון ומציגה רשימה רחבה יותר של המאגרים הנמצאים בתקליטור.

## עבודה עם חלון הספרים


### מעבר בין מדורים

הספרים שעל התקליטור מחולקים לפי מדורים. כל מדור מכיל את המאגרים המסוימים הקשורים אליו.

רשימת הספרים הנוכחית בחלון הספרים מציגה את הספרים הכלולים במדור הפעיל ובעת מעבר למדור אחר משתנה הרשימה בהתאם. הקשה כפולה בעכבר או לחיצה על Enter תפתח את המאגר.


### חיפוש במאגר אחד


בחלון הספרים מופיע פס בחירה בצבע שונה העומד על אחד המאגרים. ניתן להזיז את פס הבחירה בעזרת החיצים או העכבר, והחיפוש יתבצע במאגר שעליו עומד פס הבחירה. שמו של המאגר מופיע בכותרת של חלון השאילתה.

במקרה שהשאילתה הוגדרה מראש ניתן לבצע את החיפוש באופן מידי בעזרת לחיצה על הלחצן  חיפוש הנמצא בחלון הספרים עצמו.

### חיפוש בכל המאגרים



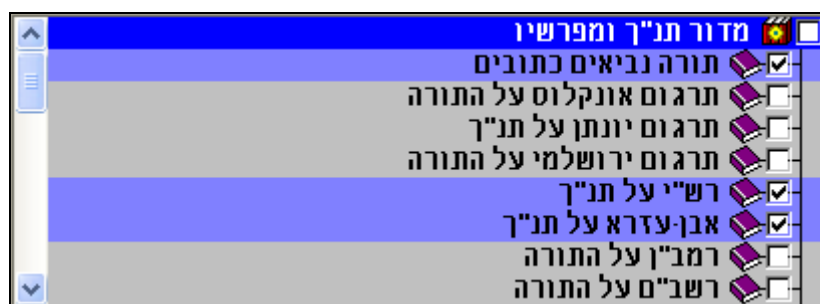
כאשר מעוניינים לבצע חיפוש על כל המאגרים במדור, נלחץ על הלחצן  הכל. כל המאגרים הנמצאים בחלון יצבעו ברקע שונה ויתוסף להם סימן אישור ☒ המאשר את בחירתם.

לחצן ניקוי  ינקה את חלון הספרים, יבטל את סימון המאגרים, ויחזיר את החלון למצבו הראשוני.

### חיפוש בחלק מן המאגרים

אם מעוניינים לחפש בחלק מן המאגרים בלבד - נלחץ על הריבוע הלבן שמצד ימין של המאגר או הספר הרצוי, או נעמיד עליהם את פס הבחירה ונלחץ על מקש הרווח. החיפוש יתבצע על מאגרים מסומנים בלבד.

לדוגמא: במקרה והחיפוש צריך להתבצע על התנ"ך, רש"י ואבן עזרא נסמן את המדורים הנבחרים:



כדי להוריד את הסימון נלחץ שוב על הריבוע הלבן שבצד ימין של המאגר או עם מקש רווח על המאגר המסומן. כדי לבטל את כל הסימונים נלחץ על הלחצן ניקוי והחלון יחזור למצבו הרגיל.

### חיפוש מוגבל בתוך חלק של מאגר

אם מעוניינים לחפש בחלק מן המאגר ולא בכולו - יש להיכנס לתוך המאגר ולסמן את הספרים בהם מעוניינים לחפש.

בחירת הספרים מתבצעת באותו האופן שבו מתבצע סימון המדורים.

לדוגמא: אם נרצה לחפש בספר בראשית בלבד ולא בתנ"ך כולו - יש להעמיד את פס הבחירה על מאגר "תורה נביאים כתובים" לפתחו בעזרת לחיצה כפולה או Enter. יש לפתוח באותה הצורה את המאגר תורה ולאחר מכן לסמן את ספר בראשית בלבד. החיפוש יתבצע על ספר זה בלבד.

יש לשים לב כי בכותרת חלון השאילתה נתווסף אחרי שם המאגר המילה מוגבל וכי ישנו עיגול צהוב על שם המדור הראשי.

כדי לבטל את ההגבלה יש ללחוץ על המאגר המסומן לחיצה כפולה או Enter.

### קריאה ישירה בספרים

כדי להגיע ישירות אל ספר מסוים שלא על-ידי שאילתה - יש להעמיד את פס הבחירה על המאגר המבוקש וללחוץ עליו לחיצה כפולה או Enter. יש לפתוח את תת המדור הרצוי באותו האופן עד שנגיע לפרק או הדף המבוקש. גם כאן לחיצה כפולה בעכבר או Enter יפתחו אותו במלואו.

## פרק ד – חלון תוצאות ראשונות

### חלון תוצאות ראשונות

חלון **תוצאות ראשונות** הוא החלון המופיע מיד לאחר ביצוע פעולת החיפוש. חלון זה מכיל את כל התוצאות בהם מופיעה המילה או המילים המבוקשות.



הכותרת של חלון התוצאות מכילה את שם המאגר עליו התבצע החיפוש עם מספר התוצאות שנמצאו לשאילתה המבוקשת. בחלון עצמו מופיעות התוצאות שנמצאו לשאילתה זו, ובין תוצאה לתוצאה מפרידה שורת כותרת בצבע שונה המכילה את המספר הסדרתי של התוצאה, ולאחריו מראה מקום בו נמצאת התוצאה. תחת שורת הכותרת מופיעה התוצאה עצמה, המכילה את מלת השאילתה בצבע רקע שונה, ועמה מופיעות מילים נוספות מן הטקסט המסיעות בזיהוי התוצאה הרצויה. ניתן לדפדף בין התוצאות על-ידי גרירת פס הגלילה של החלון או בעזרת החיצים.




### עצור חיפוש


ניתן להתחיל בסקירת התוצאות שנמצאו בזמן שהתוכנה ממשיכה לחפש תוצאות נוספות. אם מעוניינים להפסיק את החיפוש באמצע יש ללחוץ על הלחצן **עצור**




**חיפוש**

### כמות טקסט להצגה

ניתן לקבוע כמה שורות טקסט נוספות יופיעו סביב למילת השאילתה בעזרת הלחצן , כאשר אפשרויות הבחירה הן: מראי מקום בלבד, שורת טקסט אחת או שלש שורות. ניתן לשנות הגדרה זאת באופן קבוע בעזרת תיבת הדו-שיח **תצורה** הנמצאת תחת התפריט **הרצה**.

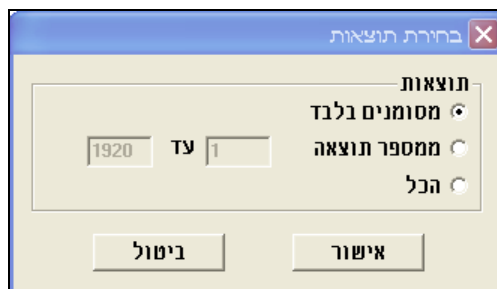
כאשר נמצאה התוצאה המבוקשת - הקשה על Enter, לחיצה כפולה בעזרת העכבר או לחיצה על הכפתור  תפתח את חלון טקסט מלא ויראה המסמך המלא בו נמצאת התוצאה.

### העתקת תוצאות ראשונות

ניתן להעתיק את התוצאות הראשונות אל מעבד תמלילים כדוגמת Word על מנת לערוכם ולסדרם לפי הצורך בעזרת לחיצה על הלחצן , באמצעות שורת התפריט תחת הפקודה **תוצאות והעתק** או בעזרת הלחצן הימני של העכבר בפקודת **העתק**.


בעת לחיצה על הלחצן **העתק תוצאות** תפתח תיבת דו-שיח בה ניתן לסמן האם להעתיק את התוצאות כולן, תוצאות מסוימות (למשל: מ-50 עד 250) או להדפיס רק תוצאות נבחרות.

תוצאות נבחרות הן תוצאות שסומנו בעזרת המקש רווח או בעזרת לחיצה ימנית על העכבר ובחירה באפשרות של **סמן תוצאה נוכחית**.

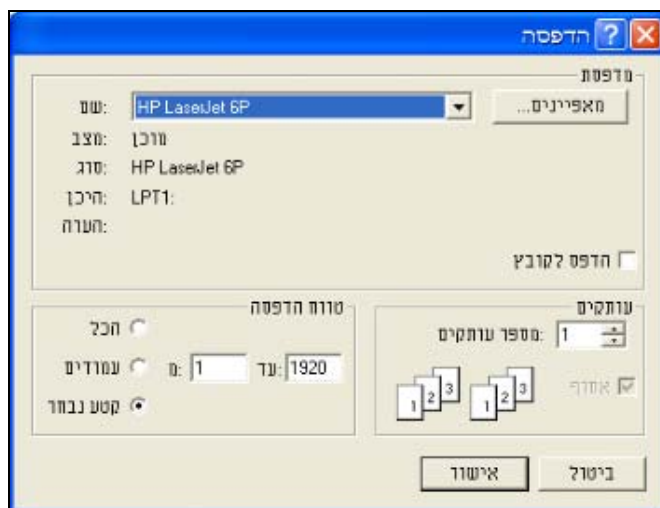


בעת מעבר למעבד תמלילים יש ללחוץ על הלחצן "הדבק" או לחלופין Ctrl+C.

### הדפסת תוצאות ראשונות

ניתן להדפיס את מראי המקומות שנמצאו בעזרת לחיצה על . תפתח תיבת דו-שיח **הדפסה** בה ניתן לסמן באפשרויות טווח ההדפסה האם להדפיס את כל התוצאות שנמצאו, תוצאות מסוימות (כגון מ-50 עד 250) או להדפיס רק תוצאות נבחרות.

תוצאות נבחרות הן תוצאות שסומנו בעזרת המקש רווח או בעזרת לחיצה ימנית על העכבר ובחירה באפשרות של **סמן תוצאה נוכחית**.




### שינוי גופנים וצבעים

#### גופנים


ניתן לשנות את סגנון הכתב בחלון תוצאות ראשונות לכל כתב המותקן במחשב. (בעת התקנת התקליטור התורני נוספים למחשב 15 גופנים חדשים. ראה נספח).



ניתן לשנות את גודל הכתב ואת הגופן מן הסרגל הראשי או ללחוץ על הלחצן  כך שתפתח תיבת השיחה **גופן** בה ניתן לבחור את האפשרות הרצויה.

כדי להפוך את הגופן או הגודל לברירת המחדל כך התקליטור התורני ישתמש בהגדרה זו בכל חיפוש יש לפתוח את **תוצאות** מתוך התפריט הראשי, ולבחור באפשרות **שמירת גופן כברירת מחדל**.

### צבעים

כדי לשנות את צבע הטקסט של המסך, צבע הרקע של המסך, צבע המילה המודגשת או צבע רקע המילה המודגשת יש ללחוץ על הכפתור . תפתח תיבת השיחה **בחירת צבעים** הבאה:



אישור	צבע רקע	צבע טקסט	
ביטול			טקסט רגיל
			טקסט מודגש
			כותרת רגילה
			כותרת נוכחית

ניתן לשנות את הצבעים על-ידי לחיצה על קובית הצבע ובחירת צבע מתוך הרשימה. אם הצבעים המופיעים ברשימה הבסיסית אינם מספקים - ניתן להרכיב כל צבע דרך לחיצה על אחר.

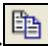
כדי להפוך את הצבעים לברירת המחדל כך התקליטור התורני ישתמש בהגדרה זו בכל חיפוש יש לפתוח את **תוצאות** מתוך התפריט הראשי ולבחור באפשרות **שמירת צבעים כברירת מחדל**.

## פרק ה – חלון טקסט מלא

### חלון טקסט מלא

חלון טקסט מלא הוא המטרה הסופית של החיפוש. חלון זה מציג את המילה המבוקשת בצורה מודגשת ובצבע שונה, יחד עם כל הפרק או הדף או המסמך בו היא נמצאת.

### העתקת קטעים למעבד תמלילים

ניתן להעתיק את קטעים נבחרים (עד 20 שורות בכל העתקה) אל מעבד תמלילים כדוגמת Word על מנת לערוך ולסדרם לפי הצורך בעזרת לחיצה על הלחצן .

### אפשרויות העתקה


ניתן לקבוע אפשרויות שונות להעתקה בעזרת תיבת הדו-שיח **תצורה שבתפריט קובץ**.

שים לב! כל פעולה שמשתנית דרך ה"תצורה" נשמרת כברירת המחדל של התוכנה. בתיבת הדו-שיח **תצורה** ניתן לקבוע:


- האם השם "ה,ו,י,ה" יועבר במלואו או שישתנה ל"י,ד,ו,ד".
- האם יועבר הקטע עם הכותרת או בלעדיה.
- האם המילה/המילים המודגשות יועברו למעבד התמלילים כמסומנות או שלא. (מסומנות - כוכבית לפני המילה שנמצאה וכוכבית לאחריה.)
- האם הקטע הנבחר יעבור בגודל ובגופן הנוכחי או שיקבל את ברירת המחדל של מעבד התמלילים. (שימושי כאשר "שותלים" קטע מן התקליטור בתוך מאמר כתוב).
- קטעים מנוקדים יועברו למעבד התמלילים עם הניקוד. יש לשים לב לבחור בגופן התומך היטב בניקוד על-מנת שלא יקרו שיבושים.

בעת מעבר למעבד תמלילים יש ללחוץ על הלחצן "הדבק" או לחילופין Ctrl+C.

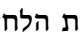
### הצג/הסתר ניקוד

בספרים מנוקדים ניתנת האופציה האם להציג את הניקוד על המסך בעזרת לחיצה על הלחצן  שבסרגל הכלים. לחילופין ניתן ללחוץ על Ctrl+B או להכנס לטקסט בתפריט הראשי וללחוץ על ניקוד.

### מעבר לדף הקודם/הבא

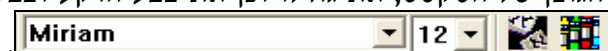
ניתן לדפדף בין הפרקים אחורה וקדימה בעזרת הלחצנים . לחילופין ניתן ללחוץ על הכפתורים PageUp/PageDown.

### מעבר לתוצאה הקודמת/הבאה

ניתן לעבור על תוצאות החיפוש דרך חלון טקסט מלא בעזרת הלחצנים . לחילופין ניתן ללחוץ על הכפתורים פלוס (+) ומינוס (-) בצד הימני של המקלדת.


### שינוי גופנים וצבעים

ניתן לשנות את סוג הגופן של הטקסט, את גודלו וכן את צבע הרקע וצבע הטקסט



בעזרת סרגל הכלים כדי לקבוע את הגופן ואת הצבעים כך שיהפכו לברירת מחדל יש ללחוץ על שורת שמור גופן כברירת מחדל או שמור צבעים כברירת מחדל תחת התפריט תוצאות. אפשרויות אלו זהות לאלו שפורטו תחת הפרק חלון תוצאות ראשונות.

### הצגת חלון המפרשים

בספרים עליהם יש מפרשים מקושרים יופיע בסרגל הכלים הלחצן  לחיצה עליו תחלק את החלון לשניים, כאשר בחלק העליון של החלון נמצא הטקסט עצמו ובחלק השני יופיעו המפרשים המתייחסים לטקסט.

לדוגמא: בחר פרק בתנ"ך והעמד את הסמן על פסוק מסוים. לחיצה על חלון מפרשים תציג את רשימת כל המפרשים על הפסוק בחלון התחתון בצד ימין כאשר לחיצה על פרשן כלשהו תציג את פירושו בחלון השמאלי.

ניתן להגדיל ולהקטין כל אחד מן החלונות בעזרת גרירה של הפס המחלק את החלונות.




ניתן לראות את המפרשים של הפסוק או המשנה הבאים בעזרת הכפתורים **מסמך קודם** או **מסמך הבא** כאשר הסמן נמצא בחלון המפרשים.


במאגר תלמוד בבלי, מלבד לחצן מפרשים מופיע לחצן נוסף בשם **לחצן ראשונים**. **לחצן המפרשים** משמש לצורך הצגת פרושי רש"י ותוספות הקשורים לעמוד ולחצן **ראשונים** משמש לצורך הצגת פירושי הראשונים המתייחסים לעמוד.

## סרגל חיפוש

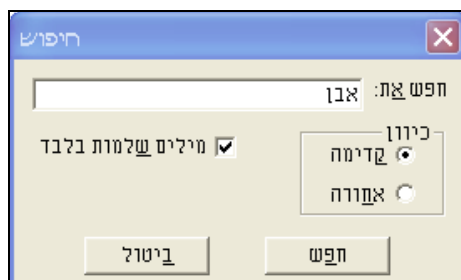


ניתן לבצע חיפוש פנימי בתוך מסמך או עמוד בעזרת

הסרגל חיפוש פנימי. כדי להציג את סרגל זה יש ללחוץ על הלחצן  ואז יופיע הסרגל **חיפוש**. לחילופין, ניתן לבחור בתפריט **תצוגה** בסרגל הכלים **חיפוש**.


יש לכתוב את המילה לחיפוש וללחוץ על הלחצן  או על המקש F5. כל לחיצה תגרום למציאת המופע הבא של המילה הדרושה. המילים לחיפוש נשמרות בזיכרון (באותה הפעלה של התקליטור) וניתן לראותן על-ידי לחיצה על לחצן הגלילה בסרגל החיפוש. לחיצה על Shift+F5 תגרום להצגת תוצאת החיפוש הקודמת של המילה הדרושה.

לחיצה על Ctrl+F תגרום לפתיחת תיבת הדו-שיח **חיפוש** בה ניתן לבחור את כיוון החיפוש והאם לחפש מילים שלמות בלבד או גם חלקי מילים.



## כפתור עצור חיפוש



ניתן לעצור את החיפוש באמצעו על-ידי לחיצה על הכפתור .

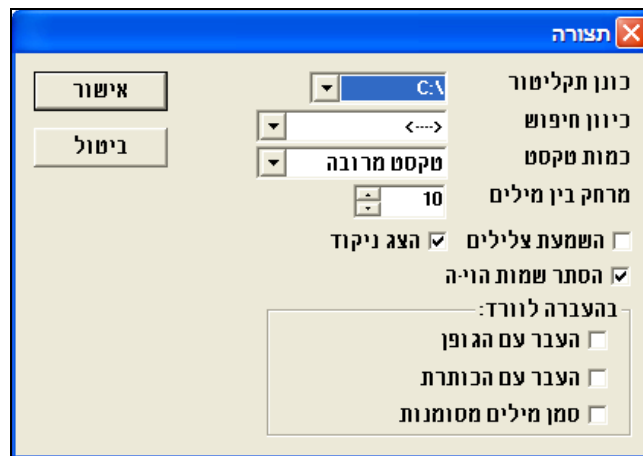
## פרק ו – שונות

### שפה

ניתן לשנות את שפת ממשק התוכנה לאנגלית על-ידי לחיצה על הפקודה **שפה** תחת התפריט **הרצה**.

### קביעת ברירת מחדל

בתיבת הדו-שיח **תצורה** תחת התפריט **הרצה** ניתן להגדיר ברירות מחדל שונות לחיפוש.



האפשרויות שלפניך:

- הגדרת כונן תקליטור פעיל.
- כיוון החיפוש – קביעת סדר המילים לחיפוש בשאילתה: ימינה ושמאלה, ימינה בלבד או שמאלה בלבד.
- כמות הטקסט – קביעת כמות השורות שיוצגו בחלון תוצאות ראשונות: שורה אחת, שתי שורות או שלש שורות.

- מרחק בין מילים – קביעת ברירת המחל של מרחק המילים המותרות בין המילה הראשונה בשאלתה למילה השנייה.
- השמעת צלילים – האם להשמיע צלילי מערכת בעת סיום חיפוש, כשלון חיפוש וכו'.
- הצג ניקוד – האם המאגרים המנוקדים יוצגו כברירת מחל עם ניקוד או בלעדיו.
- הסתר שמות הוי-ה – האם שם הוי-ה יועתק למעבד תמלילים ככתבו או שישתנה ליקוק.
- אופציות העברה למעבד תמלילים: עם הגופן המוצג, עם הכותרת והאם להשאיר את הסימון כוכביות על המילים שנבחרו לחיפוש.

## סידור החלונות

כאשר פתוחים כמה חלונות של טקסט, בין אם הם חלונות של תוצאות ראשונות, ובין אם הם חלונות של טקסט מלא - יש אפשרות לסדר אותם על המסך בצורות שונות:

1. סידור בצורה מדורגת, אחד על גבי השני, בעזרת הפקודה חלון/מדורג.
  2. סידור חלונות הטקסט אחד תחת השני, בעזרת הפקודה חלון/פרוש. חלונות הטקסט יסודרו חלון תחת חלון.
  3. סידור חלונות הטקסט אחד בצד השני, בעזרת הפקודה חלון/פרוש אופקי. פקודה זו מיועדת בעיקר כאשר רוצים להשוות טקסט בין החלונות.
- כדי לסגור את כל חלונות הטקסט, ולהשאיר רק את חלון השאלתה וחלון הספרים פעילים בחר בפקודה חלון/סגור הכל.



## פרק ז – נספחים

### נספח א - התקנת התקליטור

#### 1. דרישות המערכת

לשם שימוש בתקליטור התורני עליך לודא שמותקנת במחשב שלך מערכת הפעלה של Windows XP.

כמו כן דרוש שטח דיסק קשיח פנוי של GB 1.6 לשם התקנה מלאה של התקליטור התורני גרסה 11.

#### 2. התקנת התקליטור התורני גרסה 10

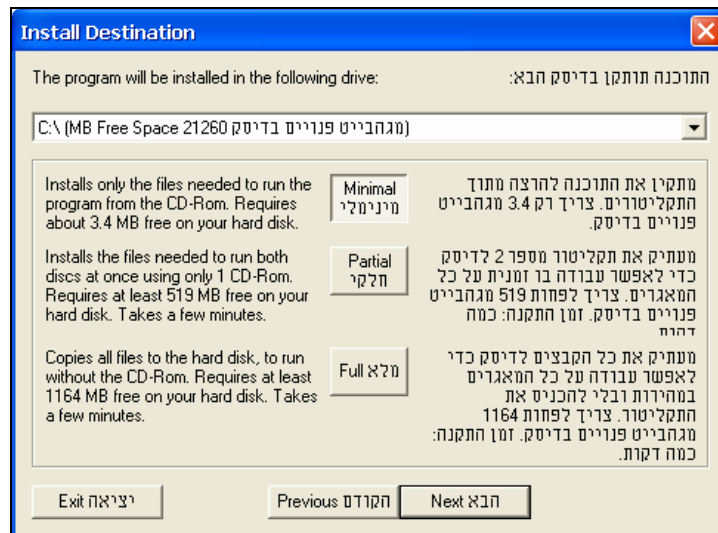
אם התקנת במחשב שלך גרסה קודמת של תקליטור dbs אין צורך להסירה לפני ההתקנה אך עליך לסגור את כל התוכניות האחרות של dbs.

##### 2.1 התקנת התקליטור התורני

לשם התקנת התקליטור התורני של dbs:

1. הכנס את תקליטור מס' 1 לכוונן התקליטורים.
2. בשולחן העבודה שלך לחץ פעמיים על My Computer (המחשב שלי).
3. בתיבת הדו שיח המחשב שלי לחץ פעמיים על סמל כונן התקליטורים שלך.
4. לחץ פעמיים על הקובץ Setup.exe.
5. בחלון שנפתח לחץ על המשך (Continuation).
6. בחלון הסכם הרשיון, קרא את ההסכם. לחץ על "קראתי את ההסכם ואני מקבל אותו" אם הנך מקבל את הרשיון.
7. לחץ על "קראתי את פסק הרבנים ויש ברשותי תוכנה חוקית"

8. לחץ על הבא (Next).
9. בחר את הכונן בו ברצונך להתקין את db. כמו כן בחר את סוג ההתקנה בה הנך מעוניין ולאחר מכן לחץ על הבא Next.
- באפשרותך להתקין את התקליטור התקנה מינימאלית, התקנה מלאה, או התקנה חלקית.
- לחץ על הכפתור סיים (Finish).



11. נא המתן למסך הבא, הכנס את תקליטור מספר 2 ולחץ על אישור.
12. הוצא את תקליטור מספר 2 מן הכונן ולחץ על הפעל כעת או סיים כדי לצאת מן ההתקנה.
- הערה: אם ישנן בעיות לאחר שלב זה – מומלץ לאתחל מחדש את המחשב ורק אז להפעיל את התקליטור.
13. תוכנת ההתקנה יוצרת קיצור דרך אוטומטי על שולחן העבודה

3. התקנת התקליטור התורני גרסה 11/ ומעלה, או עדכון גרסה 10
- התקליטור התורני הכללי גרסה 10 צריך להיות מותקן בהתקנה מלאה על גבי הדיסק הקשיח שלך.
- אם התקליטור התורני גרסה 10 מותקן על המחשב שלך - עבור להוראה מס' 5.

**התקנת התקליטור התורני**

1. הכנס את תקליטור גרסה 11 לכונן התקליטורים.
  2. בשולחן העבודה שלך לחץ פעמיים על My Computer (המחשב שלי).
  3. בתיבת הדו שיח המחשב שלי לחץ פעמיים על סמל כונן התקליטורים שלך.
  4. לחץ פעמיים על הקובץ Setup.exe.  
תכנת ההתקנה תתחיל לפעול. המערכת תבקש ממך לאשר שהתוכנה חוקית ותודיע לך על מיקום התיקייה בו תותקן התוכנה.  
המערכת תבקש ממך כעת להכניס את תקליטור מס' 1 של גרסה 10. לאחר שיותקנו הקבצים על הדיסק הקשיח תבקש המערכת להכניס את דיסק מס' 2. (לקבלת הוראות מפורטות יותר יש לעיין בפרק התקנת גרסה 10).  
לאחר מכן תתעדכן התוכנה לגרסה 11.
  5. הוצא את תקליטור גרסה 11 מן הכונן ולחץ על הפעל כעת או סיים כדי לצאת מן ההתקנה.
- הערה:** אם ישנן בעיות לאחר שלב זה – מומלץ לאתחל מחדש את המחשב ורק אז להפעיל את התקליטור.
6. תוכנת ההתקנה יוצרת קיצור דרך אוטומטי על שולחן העבודה.

#### 4. הסרת התקליטור התורני

תכנית ההתקנה של די. בי. אס מתקינה את כל הקבצים השייכים לתקליטור התורני רק בתיקיה C:\DBS (או D:\DBS אם המשתמש בחר בכונן זה להתקנה). לשם הסרת התקליטור התורני יש לבצע את הפעולות הבאות:

יש למחוק את התיקיה DBS מהדיסק הקשיח. פעולה זו מסירה לחלוטין את התקליטור התורני מהמחשב שלך.

יש למחוק את קיצור הדרך משולחן העבודה.

#### 5. הפעלת התקליטור התורני

בצע אחת מן הפעולות הבאות:

- בשורת המשימות של Windows לחץ על התחל (Start) < תוכניות (Program) < התקליטור התורני.

- לחץ לחיצה כפולה על הסמל  בשולחן העבודה.

## נספח ב - גופנים חדשים מבית די. בי. אס

כאשר מתקינים את התקליטור התורני מותקנים 15 גופנים חדשים במחשב שלך הניתנים לשימוש בכל תוכנה.

רשימת הגופנים :

אדי	אבגדהוזחטיכךלמסננסעפפצץקרשת
קליגרפיה	אבגדהוזחטיכךלמסננסעפפצץקרשת
דויד	אבגדהוזחטיכךלמסננסעפפצץקרשת
פרנק	אבגדהוזחטיכךלמסננסעפפצץקרשת
יד	אבגדהוזחטיכךלמסננסעפפצץקרשת
קו	אבגדהוזחטיכךלמסננסעפפצץקרשת
קרון	אבגדהוזחטיכךלמסננסעפפצץקרשת
קולמוס	אבגדהוזחטיכךלמסננסעפפצץקרשת
מרים	אבגדהוזחטיכךלמסננסעפפצץקרשת
רשי עבה	אבגדהוזחטיכךלמסננסעפפצץקרשת
רשי"	אבגדהוזחטיכךלמסננסעפפצץקרשת
סת"ם	אבגדהוזחטיכךלמסננסעפפצץקרשת
סת"ם ארוך	אבגדהוזחטיכךלמסננסעפפצץקרשת
טולדו	אבגדהוזחטיכךלמסננסעפפצץקרשת
תורה	אבגדהוזחטיכךלמסננסעפפצץקרשת
וילנא	אבגדהוזחטיכךלמסננסעפפצץקרשת
יד	אבגדהוזחטיכךלמסננסעפפצץקרשת
צבי	אבגדהוזחטיכךלמסננסעפפצץקרשת
זוהר	אבגדהוזחטיכךלמסננסעפפצץקרשת