



שלושים אלף בתי אב שאינם צורכים חשמל מחברת החשמל בשבתות, ומוצאים פתרונות אחרים כמו שימוש בגנרטורים או במערכות מצברים שונות, אינם דבר של מה בכך. מסה כזו של צרכנים הנמנעים משימוש בשרותיה בשבת, בהחלט גורמים לחברת החשמל להשתדל ולטעון ל'פתרונות' בניסיון מצידה לשכנע את הציבור להמשיך ולצרוך ממנה חשמל גם בשבתות. למצוא 'פתרונות', אמרנו? - אולי, ואולי להטעות את הציבור. מתברר שבניגוד לפרסומים הרשמיים, חברת החשמל מפעילה את מתקניה בשבת כסדר, לא רק 'לתיקון תקלות', ועל ידי יהודים, כי 'עובדים זרים שאינם מכירים את המערכת יעשו רק נזק'. תחקיר יסודי שנעשה הוכיח: חברת החשמל אחראית לחילול שבת סידרתי ומנסה להוליך שולל את הציבור בהבטחות שוא.

לפני מספר חודשים, בסודי סודות, ביקרה בתחנת הכוח 'אורות רבין' בחדרה קבוצת אברכים, כדי לעמוד מקרוב על תהליכי האוטומטיזציה המתקדמים בתחנת הכוח.

מכיוון שידעו מניסיונם בביקור קודם, כי בכובעיהם כתלמידי חכמים המבקשים לבדוק מקרוב את הפעילות האוטומטית בתחנת הכוח, לא יישאו להכניסם ולא ידברו אתם בכנות - הציגו חברי הקבוצה את עצמם כמשלחת מטעם 'מכון החשמל והאור', המבקשת להגיע ולסקור מקרוב את הליך ייצור החשמל בכללותו, כדי להיבחן על כך במהלך 'לימודי החשמלאות' שלהם. המטרה האמיתית, ליבון סוגיית ייצור החשמל בשבת וההשלכות על היתר השימוש בו בבתי ישראל בשבת קודש, נותרה בינם לבין עצמם.

תיעוד הסיוור הנוקב במלואו שמור במערכת "הפלס". התמונות המלוות את הכתבה - לקוחות מתוך התיעוד עצמו. רשות הדיבור להרה"ג ר' אברהם גיטלזון שליט"א מבית שמש, המספר ל"הפלס" על הביקור בתחנת הכוח, לשלבו ולפרטיו.

"הגענו, קבוצת אברכים לתחנת הכוח בחדרה", מספר הרב גיטלזון. "נרשמנו כמשלחת של 'מכון החשמל והאור', חבשנו קסדות מתאימות לראשינו, וענובים בעניבות יצאנו לבדוק את נכונות השמועות שהתפרסמו בשם חברת החשמל על 'אוטומטיזציה מלאה', ועל התהליכים החדשים המאפשרים ייצור חשמל ללא חילול שבת. עקבנו אחר תהליך הייצור על כל שלביו, החל מפריקת אבני הפחם מבטן האנייה הגדולה, ועד לייצורו בפועל בתחנת הכוח.

רוב המשתתפים בקבוצה היו בעלי ידע מוקדם בחשמל, והדבר היה חשוב מאוד - הן להבנת הדברים לאשורם כדי לרדת לעומק הסוגיה, והן כדי לא לעורר חשד בשאלות מגמתיות בענייני שבת בלבד. בין המשתתפים, היה אדם שעמד להשקיע סכום כסף גדול

ג' גרוס

הונאת החשמל

חדירה סמויה למתחם תחנת הכוח בחדרה, חשפה בפני קבוצת אברכים את המציאות הקשה, הנסתרת מרבבות בתי ישראל: בניגוד לפרסומים הרשמיים, חברת החשמל מפעילה את מתקניה בשבת כסדר, לא רק 'לתיקון תקלות', ועל ידי יהודים, כי 'עובדים זרים שאינם מכירים את המערכת יעשו רק נזק' ❁ התחקיר הוכיח: חברת החשמל אחראית לחילול שבת סידרתי ומנסה להוליך שולל את הציבור בהבטחות שוא

חשיפה נוקבת של "הפלט": חברת
החשמל הבטיחה 'פתרונות ללא חילול
שבת' ובפועל הוליכה את הציבור שולל:
'מערכות אוטומטיות' אינן בנמצא,
ו'עובדים נכדים' זו אחיזת עיניים

החשיפה

ראינו בבירור, שמכיוון שהם חושדים שאנחנו מהמכון הטכנולוגי, הם מנסים להסתיר את העובדה שגם בשבת העבודה מתבצעת".

באילו דרכים?

"הם אמרו לנו שהטרקטורים עובדים עד קרוב לשבת, ואז מפסיקים. כששאלנו אותם מה הם עושים כשחל ר"ה במשך יומיים, הסבירו שמאז השינוי עוד לא היה יומיים חג... זה לא היה נכון עובדתית. ומתשובות אחרות ומהסברים בלתי הגיוניים נוספים שהם סיפקו, הבנו שהכל אחיזת עיניים במטרה להשיג הכשר.

כשהגענו לביקור הנוכחי בתחנה, בחודש אדר א' האחרון, בזהות בדויה, כדי להשלים את המידע שבידינו, נחרדנו כששמענו בבירור את הנתונים: הפריקה מן האניות אינה נפסקת בשבת, וממשיכה להיעשות עשרים וארבע שעות ביממה, שבעה ימים בשבוע - ולא דווקא על ידי פועלים גויים. אך על כך, בהמשך".

איך גיליתם זאת?

"ראינו שיש שני מסועי פחם בשטח, המובילים את הפחם מהאנייה עד הממגורות, למרות שרק אחד מהם פעיל. שאלנו: 'לשם מה שני מסועים?' וקיבלנו תשובה ממדריך הסיוור: 'במקרה של תקלה, אנו מפעילים את המסוע השני, עד לתיקון המסוע הראשון. כך למשל קרה השבוע ביום שישי בבוקר, אז התרחשה תקלה במסוע הרגיל. מאז ועד עתה פועל המסוע החילופי'. בתשובתו התמימה הסגיר את העובדה שהמסוע אינו מפסיק את פעולתו גם עם כניסת השבת, חרף ההצהרות. והחשמל המופק בתחנת הכוח בחדרה, מועבר לרשת הארצית.

כשסיימנו את הסיוור בסביבת האנייה, חזרנו בכביש הסלול אל החוף, אותו כביש הצמוד למסוע המוביל את הפחם לממגורות. הגענו אל תחנת הכוח, וחבושים בכובעים המיוחדים נכנסנו אל השטח. מדריך הסיוור הסביר לנו על הארובות הגדולות שתפקידן לקרר

רוב המשתתפים בקבוצה היו בעלי ידע מוקדם בחשמל, והדבר היה חשוב מאוד - הן להבנת הדברים לאשורם כדי לרדת לעומק הסוגיה, והן כדי לא לעורר חשד בשאלות מגמתיות בענייני שבת בלבד. בין המשתתפים, היה אדם שעמד להשקיע סכום כסף גדול בקניית גנרטורים לשבת, ומטרתו הייתה להשתכנע באופן בלתי אמצעי שאכן יש בכך צורך הלכתי אמיתי

עדיין בגושים בגודל של שלושה עד עשרים וחמישה סמ"ק. כדי לטחון אותם, פועלים מעבירים את הגושים לממגורות גדולות - כעין מגדלים - באמצעות כעשרים טרקטורים הפועלים במקום. שם מאוכסנים גושי הפחם עד שהפקיד בחדר הבקרה יחליט להעביר אותם למטחנה".

והעבודות האלו מתבצעות בשבת?

בביקור הקודם שערכנו שם כמה חודשים קודם לכן, אז באופן גלוי כאנשי הלכה, נאמר לנו - וכך גם אפשר לשמוע ולראות בפרסומים הרשמיים של חברת החשמל - כי פריקת הפחם מהאניות אינה מתבצעת בשבת. 'כבר ביום שישי בשעה שלוש - נפסקת הפריקה', כך הצהירו. בתוך כך, שאלו אותנו העובדים בתחום הפחם האם אנו מ'המכון הטכנולוגי של הרב הלפרין'. בדיוק באותה תקופה ניסתה חברת החשמל לעבוד מול מכון זה ליצירת תהליכים אוטומטיים.

בקניית גנרטורים לשבת, ומטרתו הייתה להשתכנע באופן בלתי אמצעי שאכן יש בכך צורך הלכתי אמיתי. הסיוור ארך שלוש שעות, ובמהלכו שאלנו הרבה שאלות על אופן ייצור החשמל, על שמירה על איכות הסביבה ועל אופן השימוש בחומר הבערה - אבני הפחם. השאלות היו כלליות, כמובן, כשבתוך כך אנו מחדירים את השאלות הנחוצות להבנת הסוגיה ההלכתית. קיבלנו הסברים נרחבים תוך ראיית התהליכים במו עינינו. שוב ושוב הסבירו לנו כי 'הכל אוטומטי' - ורק ההתכוננות בפרטי התהליך סייעה לנו להבין מה פירוש 'הכל אוטומטי'. כשיצאנו משם כעבור שלוש שעות, עמדה בפנינו מציאות שונה בתכלית מזו שהאמנו בה בהיכנסנו".

מצילה לחדרה

"תהליך ייצור החשמל מתחיל אי שם בצ'ילה הדרום אמריקנית, במכרות הפחם", מסביר הרב גיטלזון שליט"א. "אבני הפחם מהמכרות מועברות לאניות המסע העצומות, המכילות כמות עצומה של בין מאתיים לארבע מאות אלף טון פחם, ומגיעות לחופי חדרה פעם בשבוע או שבועיים.

כאשר אניית הפחם מגיעה אל החוף, היא עוגנת במרחק שני קילומטרים מתחנת הכוח, ליד מזח מיוחד שנבנה לשם כך, ושם ממתינה לפריקת הסחורה. הפריקה נעשית מתוך שלושה פתחים באנייה, באמצעות מנופים בצורת כף של טרקטור. המנופים מעבירים את גושי הפחם הישר אל ה'חילזון', מסוע בצורת בורג גדול בדומה למטחנת בשר, באורך שני קילומטר - הדוחף את הפחם אל הממגורות שבתחנת הפחם.

בסופו של דבר מוציאים את כל מה שיש באנייה עד שהיא מתרוקנת לחלוטין, וכל הפחם מגיע לחבית ענקית בתחנת הכוח שבה יש מעל מיליון טון פחם,



המטחנות



התדריך בחדר הבקרה

שם יש צורך בפעילות סביב השעון לוויסות הגז, וגם שם מתבצעים חילולי שבת רבים, רח"ל. זאת שמענו באוזנינו מאחד העובדים במקום, אחיו של אברך בעל תשובה שמתפלל אצלנו בבית הכנסת 'משכן התורה' בבית שמש: באחד הערבים, בעת ליכון הסוגיה בכולל ערב, באמצע סדר שלישי, התקשרנו אליו ושוחחנו עמו ברמקול, כשעשרות אברכים היו עדים לשיחה. בשיחה הוא הסביר איך עובדים במקום ובכמה חילולי שבת הדברים כרוכים, רח"ל. כמה חודשים מאוחר יותר, כנראה אחרי שתודרך ע"י האחראים עליו לתקן את הנזק שנעשה לתדמיתה של חברת החשמל בעיני הציבור השומר תומ"צ - הוא הגיע לבית הכנסת להשתתף באזכרה של אביו, ואז ניסה לחזור בו מדבריו שנאמרו אז לאוזני כולם, ולהכחיש את חילולי השבת הנעשים מדי שבת.

ההתראות מטופלות - ידנית

"טרם נכנסנו לתוך המבנה, הסביר לנו מדריך הסיוע על הארובות הגדולות המסננות את הפסולת והפיח ומטהרות את האוויר, כאמור, ומשם עברנו אל החלק של המטחנות. רעש עצום קידם את פנינו, כמו גם שלט אוזרה להגן על האוזניים באמצעים מתאימים, מכיוון שהרעש באזור המטחנות הוא של 94-96 דציבלים. היה קשה לנו לשמוע את עצמנו ברעש הזה, ואכן ההסברים המפורטים נתנו בחדר הבקרה המבודד מהרעשים. המשכנו לעלות והגענו לקומת הדוודים. הדוודים הגדולים הם בגובה עצום - ובהם מים מזוקקים המחוממים כל העת, כדי לייצר את הקיטור שיניע את הטורבינות. באזור הטורבינות אסור שתהיה לחות גבוהה מדי, ולכן יש לקרר מיד את הקיטור חזרה למצב צבירה נוזלי. זאת עושים בעזרת כמות אדירה של מים, 300 אלף ליטר, הנשאבים בכל שעה במיוחד למטרה

'במקרה של תקלה, אנו מפעילים את המסוע השני, עד לתיקון המסוע הראשון. כך למשל קרה השבוע ביום שישי בבוקר, אז התרחשה תקלה במסוע הרגיל. מאז ועד עתה פועל המסוע החילופי'. בתשובתו התמימה הסגיר המדריך את העובדה שהמסוע אינו מפסיק את פעולתו גם עם כניסת השבת, חרף ההצהרות

(= 1,000 וולט).

הרשת כולה מחוברת, ואליה מוזרם חשמל מכל התחנות בארץ יחד. כאשר ישנו עומס צריכה, כמו בשעות הערב, אז יש שימוש מוגבר במכשירי חשמל - יורד המתח בעקבות השימוש הרב. ירידת מתח יכולה לגרום להפסקת פעילות של מכשירים חשמליים ביתיים ועד להפסקות חשמל נרחבות, ולכן חשוב מאוד להגביר את ייצור החשמל בשעות העומס כדי לא לגרום לקריסות.

כדי לאפשר את התנודות המגנטיות בתדירות של חמישים הרץ, כפי שהוסבר, יש לדאוג שהטורבינה תסתובב שלושת אלפים פעמים בדקה. כאשר נוצר הצורך להגביר את הייצור - יש להגביר את מספר הסיבובים של הטורבינה, באמצעות הגברת זרימת הקיטור. זאת, כמסבר, על ידי הבערת יותר חומר בעירה, פחם במקרה זה.

אגב, תחנת הכוח רידינג מופעלת על גז, אך גם

ולטהר את פליטת הגזים, העשן והפיח, הנוצרים בתהליך שריפת הפחם.

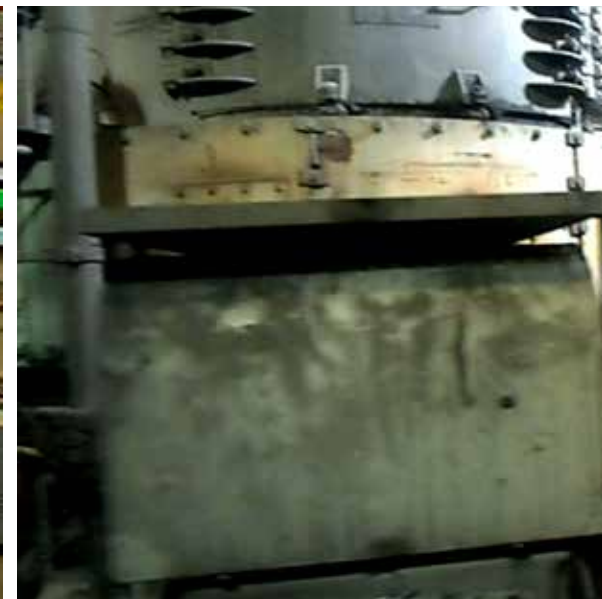
אחר כך עברנו אל הממגורות הענקיות המשמשות לאכסון הפחם במשך שמונה השעות הבאות, עד להעברתו למטחנות לשם הפיכתו לאפר, המשמש חומר בעירה להבערת הדוודים הגדולים. המעברים הללו של הפחם מהממגורות למטחנות ומשם אל המבערים - מתבצעים באופן מכני ולא ידני, ונשלטים על ידי עובדים בחדר הבקרה באמצעות המחשב המשוכלל שבו.

כל חומר הבעירה העצום - עד 18,000 טון פחם ביממה, כאשר הייצור הוא בתפוקה מלאה - דרוש כדי להרתיח את המים שבדוודים הגדולים. הקיטור המופק כתוצאה מההרתחה במעלות הגבוהות עובר היישר אל הטורבינות ומניע אותן. כך יכולות הטורבינות להניע את המגנטים הגדולים בגנרטור העצום, בקצב של חמישים הרץ, כלומר חמישים תנועות בשנייה של הקטבים הנגדיים שבמגנטים, מהצפון אל הדרום וחוזר חלילה. תנודות מהירות אלו יוצרות את האנרגיה של החשמל, ומכאן הוא יכול להמשיך ולעבור הלאה - אל הרשת הגדולה הפרוסה בכל הארץ.

כאן המקום להסביר מהי רשת החשמל הפרוסה מ'מן ועד באר שבע', כלומר בכל מקום בארץ, מהצפון לדרום: החשמל מועבר במתחים שונים עד שהוא מגיע לצרכן הביתי ברמת המתח המתאימה: ישנם קווים בעלי מתח על-עליון שבהם זורם חשמל במתח של ארבע מאות קילו וולט. ישנם קווים בעלי מתח עליון של מאה ושישים קילו וולט, וישנם קווים בעלי מתח גבוה של עשרים ושניים קילו וולט. מכאן עובר החשמל בתחנות השנאה הממירות את החשמל למאתיים שלושים - מאתיים עשרים וולט, מתח החשמל הביתי הרגיל. החיבור התלת פאזי, המאפשר שימוש ביותר חשמל בבית - הוא של ארבע מאות וולט (1 קילו וולט



חלק מחדר הבקרה - השולט על יחידת ייצור אחת בלבד



שבת לאלפים רח"ל נעשים מדי רגע בחברת החשמל בכל שבת. הייצור נעשה כל הזמן על כל שלביו, ובכל רגע ובכל שנייה הפעולות האלו מתרחשות בחברת החשמל, בידי יהודים רח"ל.

"אוטומטי" בלחיצת כפתור

במהלך שיחה עם עובד אחר בחדר הבקרה, הוא הפנה את תשומת לבנו ללוח הבקרה של הטורבינה, ושם ראינו כי הייצור הוא בצריכה של מאתיים ושניים מגה וואט. 'זה אומר שלא כל השסתומים פתוחים', הסביר לנו. 'כעת עדיין לא שעת עומס. כעת אני מכניס רק שנים עשר טון פחם בכל מטחנה, ומפעיל שש מטחנות בלבד. בשעת עומס, שבדרך כלל מתחילה בערב, בסביבות השעה חמש, אז מגיעים כולם הביתה ומפעילים את מכשירי החשמל השונים - אני ממלא שמונה עשר טון פחם בכל שמונה המטחנות, מעלה את הייצור לשלוש מאות ושישים מגה וואט ביחידה הזו.' 'אתה לבד מעביר?' שאל אחד הנוכחים. 'לא, זה אוטומטי', הסביר העובד.

'אבל אתה קובע בעצמך?' חזר השואל על שאלתו. 'אני מעביר. כן, אני קובע בעצמי'. ענה העובד, 'יש פעולות שחובה לבצע בתוך חמש שניות כדי לא למנוע קריסה, ויש תקלות אחרות שאפשר לתקן תוך עשר דקות, והכל בלחיצת מחשב'. שוב, גם כאן, התבררה לנו המשמעות האמיתית של המילה 'אוטומטי'. 'למה לא תיתן למחשב להפעיל במקומך?' המשיך השואל.

'יש מערכת ששומרת על עצמה, ומווסתת את הפחם ברמה מסוימת', אמר העובד. 'כשיש תקלה עליי להגיב ידנית, כמובן. לפעמים זה קורה הרבה, אפילו אחת ליום, ולפעמים יכול לעבור שבוע שקט בלי תקלות כאלו'.

'ומתי תהיה לכם מערכת אוטומטית לחלוטין?' שאל אברך אחר מן הקבוצה.

'פה - לא תהיה', הגיעה התגובה הנחרצת. 'המתקנים פה הם ידניים, רצוניים, ואינם מניעים את עצמם. יש אפשרות לעשות את הכל, השאלה היא כמה זה יעלה... העלויות האלו יקרות יותר מדי', הוא ענה, 'היחידות האלו עובדות כבר ארבעים שנה. יש לנו עוד עשרים - שלושים שנה כדי לשדרג את היחידות לאוטומטיות - אבל הן יעברו רק עשרים שנה'. כך, מבלי משים, מחק בתשובתו את השמועות הרבות ששמענו בציבור קודם לכן, על תהליכי האוטומטיזציה החדשים המוטמעים בחברת החשמל.

דוגמה חיה לכך קיבלנו כשעברנו ליד אחד העובדים, שוחחנו עמו מעט על תפקידו, ולפתע צלצל הטלפון שלידו. הוא ענה לשיחה, ניגש למחשב שלו, לחץ על סימון עגול כלשהו בעכבר שבידו - והודיע למטלפן 'בעבודה'. עמדנו מאחוריו והבחנו כי העיגול האדום השתנה לכחול, וזה שמעליו הפך לאדום. 'הכל



מימין אניית הפחם משמאל המסוע אל תחנת הכוח, ובמרכז מכונת הפריקה



עולים לקומת הדוד



מהירות התדר הרץ

'נשצריכים להוסיף משהו לטורבינה, המחשב מחליט לבד או שהעובדים צריכים לאשר את זה?' שאלנו בניסיון לברר את גבולות האוטומטיזציה. 'הם חייבים לאשר את זה. אין כזה דבר לבד. גם הלחיצה על האוטומטיקה היא לחיצה, לא? ולסיכום אמר: 'דבותי, אם היה אפשר היו עושים את זה לפני מאה שנה! אבל העולם מתקדם, ענינו. עם כל ההתקדמות, שתבינו, האדם קובע. שיקול הדעת של האדם'

זו.

בתחנת הכוח בחדרה ישנן ארבע יחידות ייצור חשמל, ואת כולן ראינו בקומה זו. לא כולן פועלות באותה העוצמה בו זמנית, והדבר תלוי - כאמור - בצריכה הנדרשת באותו זמן. החשמל המיוצר בהן מהווה את סופו של התהליך הארוך שתיארנו, ומכאן הוא מוזרם לרשת החשמל הארצית.

המטחנות הגדולות, כמו המבערים בהמשך וצינורות המים המקררים חזרה את הדוד - נשלטים כולם על ידי העובדים בחדר הבקרה. אכן, אין פועלים העומדים ודוחפים בידיהם את הפחם אל המטחנות ומשם אל המבערים, או מתיזים במו ידיהם את המים המצננים את הדוד - אך בהחלט, המכונות אינן פועלות מעצמן... לכל מכונה סימון משלה על מסכי הענן שבחדר הבקרה, כמו גם נורות התראה המהבהבות בצבעים שונים לפי מצב הפעילות של המכונות. שיקול הדעת של העובדים שבחדר הבקרה, והפקודות שהם מקבלים מתחנת הפיקוח בחיפה - הם הקובעים את המתרחש בתחנה, בלחיצת הכפתור המתאים שיפעיל או יפסיק את התהליך המבוקש.

הגענו לחדר הבקרה בשעה אחת בצהריים, כאשר העומס מתחיל לעלות. קיבלו אותנו בסבר פנים יפות, וענו לנו בסבלנות על שאלותינו הרבות. אנו התעניינו על אופן ייצור החשמל והעברתו לצרכנים, על הסיבה לשימוש בפחם דווקא, ועוד שאלות רבות 'חשמלאיות' למהדרין. המשתתפים בקבוצה הוכיחו התמצאות בחוקי החשמל, בתהליך ייצורו והשימוש בו - כיאות לחשמלאים מן השורה, וכך השאלות שנגעו למעשה לסוגיית הייצור בשבת התקבלו בטבעיות. אט אט, הצלחנו לחדור את מחסום ה'הכל אוטומטי'.

כשנכנסו לחדר הבקרה ראינו על השלט המרכזי, המציין את תפוקת החשמל באותו רגע, כי כעת מיוצרים מאתיים מגה וואט חשמל. לאט לאט עלו המספרים למאתיים ושבע מגה וואט, תוך כדי הגברת הייצור. כל יחידת ייצור כזו יכולה לייצר עד שלוש מאות ושישים וואט, במקרה הצורך. ראינו איך העובד לוחץ על הכפתור המתאים ומכניס לפעולה מטחנה נוספת, מעביר את הפחם לשקילה, ומשם למבער. את ההשלכות ראינו מיד על לוח הבקרה: הקיטור הרב שנוצר הגביר את פעולת הטורבינה - ועל המסך נראו המספרים מטפסים.

מדריך הסיוע הסביר לנו מה אנו רואים: הוא הפנה את תשומת לבנו להתראות הרבות, והסביר כי לכל אחת מהן יש משמעות, ועליה לקבל טיפול לפי הצורך מהאחראים, אך ההתראות בצבע אדום הן חמורות יותר, ומתריעות מפני קריסה או הפסקה של יחידה. כל הנורות הלבנות מראות על עבודה אוטומטית, ולחיצה על כפתור הנמצא לצדן מעביר את הפעילות לפעילות ידנית.

המשכנו להסתובב בין העובדים, שאלנו שאלות מתאימות, ואט אט התגלתה האמת הקשה: חילולי

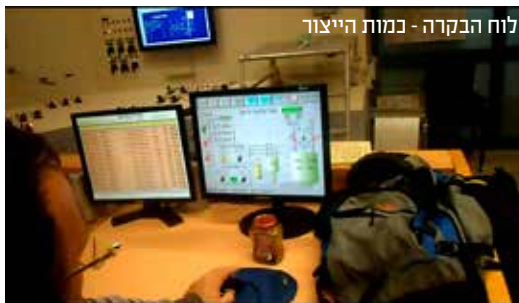
זה לא נותן כלום שהעובד הזר עובד בטרקטור, כי את הפחם מביאים לממגורות, ומשם העובדים הם יהודים בלבד'.

'מישהו אמר לי שהיום מכינים את הפחם לפני שבת', אמר אחד הנוסעים ברכב. המדריך רק חיך ואמר: 'זה לוקשען'. למרות זאת הוא חזר על ההצהרה של 'הכל אוטומטי': 'הכל אוטומטי, אבל יש התראות, ואם לא יטפלו, המערכת יכולה ליפול. אני אראה לכם בחדר פיקוד'.

'כשצריכים להוסיף משהו לטורבינה, המחשב מחליט לבד או שהעובדים צריכים לאשר את זה?' שאלנו בניסיון לברר את גבולות האוטומטיזציה. 'הם חייבים לאשר את זה. אין כזה דבר לבד. גם הלחיצה על האוטומטיקה היא לחיצה, לא?' ולסיכום אמר: 'רבותי, אם היה אפשר היו עושים את זה לפני מאה שנה'. אבל העולם מתקדם, ענינו. 'עם כל ההתקדמות, שתבינו, האדם קובע. שיקול הדעת של האדם'. 'והיום לא יכול להיות משהו כשר?' המשכנו לשאול, ולא בחלל ריק: השמועות העקשניות חזרו ונשנו. 'אני לא רואה', ענה. 'יכול להיות דבר אחד: אם תקימו שכונה ולידה תחנת כוח, שבה עובדים זרים בשבת'...

לב מי לא יחרד.

תגובת חברת החשמל טרם התקבלה. לכשתתקבל נפרסמה בס"ד



שלוש שנים כדי להיכנס לתפקיד, להיבחן מבחנים ולהתאים. אנחנו לא יכולים לקחת עובדים שאינם מכירים את המערכת, הם יעשו רק נזק'.

'עובדים כאן רק יהודים?' שאלנו אותו. 'רק יהודים. יש גם ערבים, אבל הם לא עובדים ברשת. אלו עובדים בטרקטורים'. הוא עצמו הסביר שאין בכך תועלת, כי

תמלול מתוך פרסום ראשי של חברת החשמל בעניין חשמל/שבת: ה'עורם פורק' יודע ללכת ולנגוס בערמה באופן אוטומטי

תפקידים ספציפיים שבכל זאת אין ברירה אלא צריך לעשות אותם בשבת - איפה שאפשר יפעילו את המערכות האלו עובדים שאינם יהודים. בתחנות הכוח כבר החלו הכנות לשבת. שם משקיעים כל מאמץ כדי שביום המנוחה רק המכונות יעבדו'.

'יש מאה מנשפים האמורים לנקות את הדוד מאפר בפנים. כל מאה המנשפים מחוברים למערכת, ובשבת מעבירים למצב אוטומטי. אנחנו עוזרים להם בצפי מראש לפי סוג הפחם איפה לנשב ומתי, כאשר בדרך כלל אנחנו מצליחים'.

'בנוסף לכך, ביום שישי ממקמים ערימה של שלושים אלף טון ליד ה'עורם פורק', (מעין טרקטור אוטומטי, שלמעשה מופעל בידיים יהודיות כאמור, ג"ג) ואז במהלך השבת ה'עורם פורק' הזה יודע ללכת ולנגוס בערמה באופן אוטומטי, ולהזין את המסוע'.

'האנייה עומדת שני ק"מ מחוף הים. בימי חול אנחנו למעשה מקבלים את הפחם באנייה, בשבת כיוון שלא עובדים כבר בשעה שלוש מפסיקים את הפריקה, ואנחנו מתחילים להעביר את הפחם ליחידות באמצעות ה'עורמים פורקים' האוטומטיים'.

"בעוד שבבני ברק מנהלים תושבים מאבק משפטי נגד הגנרטורים, בטענה למטרדי רעש וזיהום אוויר, (הכוונה למאבק קנטרני של קומץ תושבים בפאתי העיר, שבפרסום המדובר הפך ל'ספק השקול'. ג"ג) מנסים בחברת החשמל למצוא פתרון שירצה את הצדדים: הזרמת חשמל כשר 'מייד אין' חברת החשמל כבר ב-2014, ומשקיעים בזה חצי מיליון שקל'.

"מדובר על אלפי משפחות תושבי מדינת ישראל חרדים שאינם מחוברים לחשמל, כי הטענה שלהם היא שהחשמל מיוצר באופן שאינו כשר, ולא מאפשר להם להשתמש בו בגלל חילול שבת של עובדי חברת החשמל העוסקים בתפעול של היחידות שלנו'.

"לא מדובר בכשרות של מזון או פיקוח מסוג זה. אנחנו מדברים על ייעוץ טכנולוגי הלכתי לוודא שאין פה בייצור הזה שום פעולה שאוסרת את השימוש בחשמל הזה על ידי אותו יהודי שרוצה בביתו להשתמש בחשמל, אם לתאורה... לפלטה חשמלית וכדומה. אנחנו מדברים על זה שבשקע הביתי יגיע חשמל שנעשה בצורה מותרת הלכתית'.

"אחד מהפתרונות הם אוטומציה מלאה, ובאותם

בסדר?' וידא, וסיים את השיחה.

'קיבלתי טלפון מהאיש שלי בשטח', הסביר לנו כששאלנו מה עשה. 'המפוח הזה', הצביע על אותו עיגול שעליו לחץ, 'היה בטיפול. כעת סיימו לטפל בו, וקיבלתי הודעה שניתן להפעיל אותו. כך עשיתי, תוך שכיבתי את אחד משני המפוחים האחרים, שמילא את מקומו של המפוח המטופל'.

עובד אחר הסביר בפרוטרוט, כי החשמל המיוצר בחדרה מגיע לכל הארץ ולא רק לאזור שסביב העיר. 'התחנה כאן בחדרה אינה מספקת חשמל לחדרה, לזיכרון יעקב, לבנימינה ולתל אביב. זה לא עובד כך. יש כבל ראשי לאורך כל הארץ, מאילת עד הצפון, ואנחנו מזרימים לשם את החשמל. הצרכנים לוקחים כמה שצריך, משנים את המתח, מורידים אותו, ולכל אחד מהקווים יש מגה משלו. התפקיד של מערכת הפיקוח בחיפה הוא לפקח על העומס, לא לייצר חשמל. שם הם רואים על הלוח שלהם את כל היחידות המייצרות, והם שולטים על חלק מהיצרניות בלחיצת כפתור. הם יכולים בלחיצת כפתור להגביר ייצור של חשמל בשמונים מגה וואט תוך עשר שניות. תחנת הכוח הזו אינה נשלטת על ידם, ואנו מקבלים מהם הוראות בזמני עומס ומבצעים אותם בעצמנו'.

'לפי מה מחליטים להפחית את הייצור?' שאל אחד הנוכחים.

'המפקח בתחנת הכוח בחיפה עושה רק חשבונות של כסף ושל חיסכון', ענה העובד חד משמעית. 'אם זול לו יותר לקחת חשמל מתחנות הכוח הפחמיות, כי באותו זמן הפחם זול יותר - הוא נותן לנו לעבוד יותר. אלו הוראות המתקבלות על ידי המחלקה התקציבית, והוא פועל לפיהן'.

מדריך הסיור היטיב להסביר: 'לדוגמה, אתה גר בירושלים, ומעדיפים שתחנת כוח קרובה יותר תספק לך את החשמל ולא התחנה בחדרה. הם מפעילים את תחנת הכוח בגזר בעוצמה רבה יותר, ונותנים לנו הוראות להפחית בעומס. אלו הם מעשים המתרחשים גם בשבתות, מטעמי חיסכון'.

"לוקשען"

האם ישנם באמת עובדים נכרים?

"שאלנו את העובדים את השאלה הזאת", עונה הרב גיטלזון. "הם תמהו: 'למה להעסיק גויים? יש יהודים שרוצים לעבוד (ח"ו)', כי הם מקבלים תוספת יוקר של מאתיים אחוזים על עבודה בשבת, רח"ל. למה שניתן את הכסף הזה לגויים?'

עוד בדרכנו אל חברת החשמל, פגשנו את מדריך הסיור ושוחחנו עמו ברכבנו תוך כדי נסיעה. בין יתר הדברים שאלנו אותו אם כולם עובדים יהודיים, ושוב - למה לא להעסיק עובדים גויים.

'פה אי אפשר להעסיק עובדים זרים', הוא הסביר. 'כל תפקיד פה הוא כמו אוניברסיטה. צריך ללמוד