

הרב שלמה לינצ'נר

מכון משפט ברור – עורך ראשי

האם בבית שמש צריך לקרוא מגילה בט"ו לאור הממצאים ב'תל ירמות'

פרק א' - דין עיר המוקפת חומה וכרכין הסמוכין לה

פרק ב' - העיר ירמות המקראית

פרק ג' - סקירה אודות העיר 'תל ירמות'

פרק ד' - האם ירמות היתה מוקפת חומה בזמן יהושע בן נון

פרק ה' - המרחק בין 'תל ירמות' לרמת בית שמש ג' – דין 'נראה'

פרק ו' - אם מרחק מיל נאמר רק ב'סמוך' או גם ב'נראה'

פרק ז' - דין סמוך ונראה ברמה ד'

פרק ח' - דין ספק עיר המוקפת חומה

פרק ט' - דין 'סמוך ונראה' לספיקות

פרק י' - דין 'קשת העיר' לענין מקרא מגילה

פרק י"א - דין עיר מוקפת חומה שעתה היא שוממת

פרק י"ב – סיכום הדברים

פתיחה

ביום רביעי כ"ב אדר א' תשע"ו השתתפנו בסיוור שערכו רשות העתיקות, בהשתתפות הגר"י קופשיץ שליט"א, באתר עתיקות הנמצא סמוך לרמת בית שמש ג' ומוכר בשם 'תל ירמות'. בסיוור הוצגו על ידי ד"ר יובל ברוך - ארכיאולוג מחוז ירושלים - חורבות העיר העתיקה, כפי שנחשפו בחפירות ארכיאולוגיות במהלך כעשרים שנה, וכן מפות עדכניות הכוללות את חורבות העיר העתיקה ביחס לתכנויות הבניה ברמת בית שמש ד', כאשר הנידון הוא האם יש לשנות את יום קריאת המגילה בבית שמש ליום ט"ו באדר כדין עיר הסמוכה לכרכין המוקפים חומה מימות יהושע בן נון, או שלכל הפחות יש לקרוא גם בט"ו, כדין כרכין המסופקין.

במאמר להלן נסקור את המחקר אודות חורבות העיר הנ"ל, והנידונים אודותיה – מתי התקיימה ומתי נחרבה, וכן הדיון ההלכתי העולה מהנידונים הנ"ל.

א. דין עיר המוקפת חומה וכרכין הסמוכין לה

שנינו במשנה (מגילה ב.) 'כרכין המוקפין חומה מימות יהושע בן נון קורין בחמשה עשר', וכן נפסק להלכה בשו"ע (או"ח סי' תרפח ס"א): כרכים המוקפים חומה מימות יהושע בן נון, אפילו אינן מוקפין עכשיו, קורין בט"ו, אפילו אם הם בחוצה לארץ, ואפילו אין בהם עשרה בטלנים (פי' בטלנים ממלאכתם ועוסקים בצרכי צבור), והוא שהוקף ואח"כ ישב, או שישב תחלה על דעת להקיפו אח"כ, לאפוקי כשנדע שישב תחלה על דעת שלא להקיפו (אבל בסתמא הוקפה ולבסוף ישבה. ר"ן). עכ"ל.

ומבואר, שגם עיר שמעולם לא דרו בה ישראל, אבל היתה מוקפת חומה בימות יהושע בן נון, קוראים בה בט"ו.

עוד איתא בגמרא (שם ב.): דאמר רבי יהושע בן לוי כרך וכל הסמוך לו וכל הנראה עמו נידון כדרך, עד כמה, אמר רבי ירמיה ואיתימא רבי חייא בר אבא כמחמתן לטבריא – מיל. ע"כ. ומבואר שלא רק בעיר עצמה קוראים בט"ו, אלא גם כל הסמוך ונראה לעיר קוראים בט"ו, והסמיכות צריכה

להיות בתוך שיעור מיל שהם אלפיים אמה¹. וכן נפסק להלכה בשו"ע (שם ס"ב) וזה לשונו: וכן הכפרים הנראים עמהם, אפי' אינם סמוכים, כגון שהם בהר, או שסמוכים להם, אפי' אינם נראים עמהם, כגון שהם בעמק, ובלבד שלא יהיו רחוקים יותר ממיל. ע"כ.

נמצא מבואר שכל עיר חדשה הסמוכה פחות ממיל לעיר שהיתה מוקפת חומה בימות יהושע בן נון צריכים לקרוא את המגילה בט"ו.

ב. העיר ירמות המקראית

בספר יהושע (פ"י) מסופר בהרחבה על מלחמת יהושע עם חמשת המלכים, אותה מלחמה מפורסמת בה אמר יהושע "שָׁמַשׁ בָּגְבְּעוֹן דָּוִם וְיָרֵחַ בְּעֶמְקֵי אֵילָן" (שם יב), ואחד מחמשת המלכים הללו היה 'מֶלֶךְ יִרְמוֹת'.

ועוד שם (טו לה) נזכרה ירמות כאחת מערי מטה יהודה.

גם בספר נחמיה (יא כט) נזכרה עיר זו.

ועל כל פנים ודאי שהיתה עיר בשם 'ירמות' בארץ ישראל בזמן יהושע בן נון.

כמו כן, כיון שנזכר שלעיר זו היה מלך, יש מקום להניח שהעיר היתה מקופת חומה, כיון שהדרך היתה שכל עיר שיש בה שלטון של מלך, היתה מקופת חומה, מפאת חשיבותה כעיר שלטון. אמנם הנחה זו היא סברא בעלמא, ולא הוכחה.

ג. סקירה אודות העיר 'תל ירמות'

לפני כמאה וארבעים שנה (1863 לסה"נ, תרכ"ג לפ"ק) התגלו שרידים של עיר עתיקה, בעלת חומות וביצורים משמעותיים ביותר, קרוב למיקומה העכשווי של רמת בית שמש ג', ועוד יותר קרוב למיקומה העתידי של רמת בית שמש ד'. השרידים שהתגלו זוהו על ידי ויקטור גרן [ארכיאולוג צרפתי] עם העיר ירמות המקראית, כפי שיתבאר להלן.

לדברי ד"ר יובל ברוך, מדובר בעיר המשמעותית ביותר וככל הנראה בעלת הביצורים הגדולים ביותר בכל המזרח התיכון, שהשתמרה מאותה התקופה. מדובר בביצורים המתנשאים לגובה של כשבעה מטרים, ומגיעים עד לרוחב של כארבעים מטר (!), ולדבריו, לא נמצאו ביצורים בסדר גודל שכזה מאותה תקופה בכל רחבי הארץ והמזרח התיכון.



בתמונה ניתן להבחין בבירור בשרידי חומות העיר, כפי שנחשפו בחפירות

אמנם, כדי לקבוע את חובת קריאת המגילה ביום ט"ו, יש לקבוע שעיר זו היתה מוקפת חומה בימות יהושע בן נון.

¹ שהם בשיעורים הנוהגים בזמנינו, לר"ח נאה 960 מטר, ולחזו"א 1120 מטר.

להלן נצטט מהמחקר שפרסמה רשות העתיקות [החומר המחקרי להלן, כולל שרטוטים וחלק מהתמונות, באדיבות רשות העתיקות, שמסרו לנו את החומר לצורך הכנת המאמר].

ראשית ההתיישבות בתל ירמות וסביבתה היתה בתקופת הברונזה הקדומה (2) ושיאה היתה בתקופת הברונזה הקדומה (3) שהם כ-2350-3000 שנים לפנה"ס, שהם סביבות השנים: 760 עד 1410 שנים לבריאת העולם.² לדבריהם, אז היתה ירמות עיר גדולה, בנויה ומבוצרת. שרידי עיר זו נחשפו בעיר התחתונה, והם מהווים כיום דוגמא ייחודית לערים גדולות מתקופה זו. בסוף התקופה ניטש היישוב בעיר התחתונה ללא הרס וחורבן, ומאוחר יותר חזר היישוב להתקיים באקרופוליס (העיר העליונה) ובשטחים המקיפים את תל ירמות, אך לא בעיר התחתונה עצמה.

בתקופת הברונזה התיכונה, שהיא כ-1550-2000 שנים לפנה"ס, והיינו כ-1760 עד 2210 שנים לבריאת העולם, ככל הנראה לא התקיים ישוב בעיר 'ירמות'.

בתקופת הברונזה המאוחרת, שהיא כ-1200-1550 שנים לפנה"ס, והיינו כ-2210 עד 2560 שנים לבריאת העולם, התקיימה באיזור התיישבות חקלאית, ללא עיר מסודרת.

בהמשך השנים לאחר מכן המשיך היישוב להתקיים בצורה רציפה בצורות שונות, לעיתים עיר מסודרת ולעיתים יישוב כפרי.

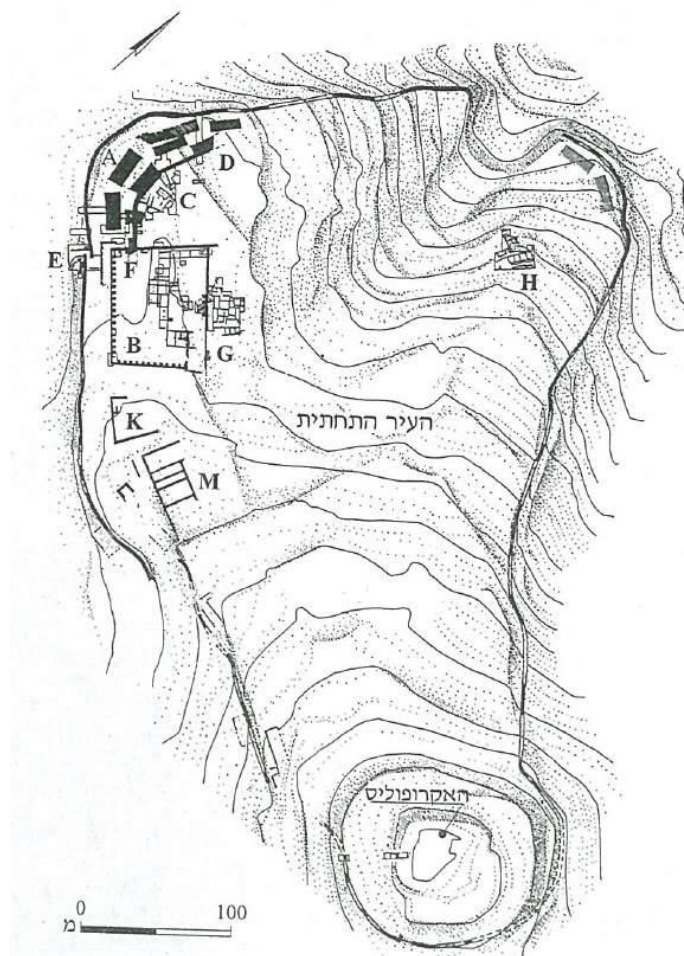
הארכיאולוגים שחקרו את שרידי העיר רוצים לזהות את העיר הנ"ל כ'ירמות' המקראית, אודות לכך שהשם של האזור בערבית הוא 'ח'ירבת ירמוך', ובביזנטית 'ירמוכוס', ולדברי ד"ר יובל ברוך השמות הערביים שימרו את השמות המקוריים כמעט בשלמות. כמו כן, מיקום העיר תואם את הידוע משאר המחקרים באזור.

הרב יהודה לנדי [היסטוריון מומחה לחקר ארץ ישראל המקראית], הוסיף לנו מידע חשוב על חקר העיר ירמות, להלן הסבריו בקצרה:

בשלב הראשון של החפירות משנת 1980 [תש"מ לפ"ק] ואילך, נערכו חפירות ארכיאולוגיות רק בעיר התחתית. בין השנים 1992-2006 (תשנ"ב – תשס"ו לפ"ק) נערכו שמונה עונות חפירה, ואז נבדקו גם שטחים שעל פסגת התל [הידוע בשם 'האקרופוליס']. בפסגת התל נחפר חתך בכדי לגלות את השכבות הארכיאולוגיות המצויות שם ולשייך אותם לתקופות מוכרות. התגלו שם שבע שכבות. השכבה התחתונה [שהיא הקדומה ביותר] שמעט מאוד ממנה שרדה, מתוארכת לברונזה הקדומה, כלומר אותה תקופה של הממצאים שנתגלו בעיר התחתית. בשכבה שמעליה התגלו חרסים מהברונזה התיכונה ומהברונזה המאוחרת. שלושת השכבות שמעל לשכבה המדוברת משתייכות לתקופת הברזל 1, כלומר התקופה של התנחלות בני ישראל. לאור ממצאים אלו, ניתן לקבוע שהעיר המזוהה עם ירמות היתה מיושבת בעת שהגיעו בני ישראל לארץ, כלומר בימות יהושע בן נון. לאחר מכן נוסד בירמות יישוב ישראלי (דבר המלמד על חורבן העיר, כנראה על ידי יהושע). אין מידע לגבי קיומה של חומה לעיר בתקופת ההתנחלות.³ (המידע על פי האנציקלופדיה החדשה לחפירות ארכיאולוגיות בא"י חלק ה' עמ' 1797).

² 'תקופת הברונזה' היא כינוי לזמן בו עיקר השימוש במתכת [לכלי בישול, כלי נשק וכדו'] היה במתכת הברונזה. עיקר תקופה זו היתה באלף השנים הראשונות לבריאת העולם, וגם לאחריו. כמובן, המעבר מתקופה לתקופה לא אירע בבת אחת, אלא זהו הליך שהתמשך על פני זמן, ויש מקומות שתקופת הברונזה נמשכה זמן רב יותר. הכינוי 'תקופת הברונזה' הוא כינוי כללי לכל אותה תקופה. מצד שני החוקרים מזהים ג' יישובים בצורות ההשתמשות במתכת הברונזה, ומכאן החלוקה לתקופת ברונזה 1, 2, 3. [ראה אנציקלופדיה לבית ישראל, ערך: תקופת הברונזה].

³ כאן נבאר בקצרה כיצד מתארכים שכבה ארכיאולוגית. בתקופות בהם היו מטבעות, ממצא המטבעות מתאריך את השכבה באופן כמעט ברור, שכן כמעט לכל מטבע יש שם ותאריך של השליט שבימיו הונפק המטבע. אמנם ייתכן ומטבע מסוים שימש הילך חוקי עשרות שנים לאחר שהונפק, ולכן אין הוא מתאריך את השכבה בצורה מוחלטת, אבל בכל זאת מהמטבע ניתן להבין באופן כללי באיזו תקופה מדובר. בנוסף לכך, ברור שהמטבע אינו קודם לתאריך ההנפקה שעליו, ולכן טווח השימוש במטבע מסוים מצומצם יחסית. דא עקא שאין ממצא של מטבעות בשכבות שקודמות לבית שני, (אין כאן המקום להציע הסברים לתופעה, אבל זאת היא המציאות). שכבה הקדומה יותר לימי בית שני צריך לתאריך באופן שונה. כאשר יש ממצא כתוב, מלאכת התיארוך היא קלה יחסית. השפה, צורת הכתב ולפעמים גם התוכן, כאמור, עוזרים לשייך את הממצא לתקופה מוגדרת. בהעדר ממצא כתוב, מהווים כלי החרס שבשכבה המפתח העיקרי לתיארוך השכבה. בכל אתר ארכיאולוגי ישנם כמויות גדולות של שברי כלי חרס, שכן לחרס הנשבר אין כל ערך כספי, לכן הוא מושאר במקום, והוא גם אינו מתכלה ולכן שורד עד ימינו. לכל תקופה, צורה ייחודית של כלי החרס ששימשו באותה עת. החופר חושף כלי חרס או חלק ממנו, ועל פי צורת הכלי יכול לקבוע באופן כללי לאיזו תקופה השתייך כלי החרס. תיארוך בעזרת כלי חרס יעיל מאוד אבל מוגבל, שכן לרוב אינו יכול לתת תאריך מדויק אלא תאריך כללי.



בשרטוט המצורף, ממוחשת העיר על כל חלקיה, שנחשפו, וכן המשווערים

תקופת הברונזה היא שם כללי לתקופות בהם השתמשו בברונזה, שם מקביל לתקופה הזאת היא 'התקופה הכנענית'. סוף תקופת הברונזה המאוחרת מתרחשת כנראה בעת שבני ישראל נכנסים לארץ. תקופת הברזל היא שם כללי לתקופה שכבר השתמשו בברזל והיא מייצגת בעצם את השנים מהכיבוש וההתנחלות ועד חורבן בית המקדש הראשון, שם אחר לתקופה היא 'התקופה הישראלית'.

בתקופת הברונזה, שכאמור קדמה לאברהם אבינו, היתה ירמות עיר ממלכה ששלטה על תחום נרחב. העיר גדלה לממדים גדולים וכללה בתוכה את העיר התחתית. נבנו חומות וביצורים גדולים ביותר, והדבר מלמד על עוצמת השלטון של העיר.

לגבי תקופות מאוחרות יותר, התמונה פחות חד משמעית. היות וכמות החפירות באקרופוליס מועטה, יש לקחת את המסקנות בהסתייגות מה. ברור שהעיר ירדה מגדולתה שכן אין ממצאים של השכבות המאוחרות בעיר התחתית. צמצום שטח העיר גם מלמד על החלשות מעמדה של העיר. נראה שהעיר היתה מיושבת בתקופת הברונזה המאוחרת, ובכך ניתן לקבל את הזיהוי שלה כעיר ירמות המוזכרת בספר יהושע, אולם לא ידוע אם בשלב זה העיר היתה מוקפת חומה או לא.



צילום אוויר של החפירות, ניתן לראות שמדובר בגודל מרשים במיוחד



תמונה מהאקרופליס, ניתן לראות בבירור את החפירות הארכיאולוגיות, וברקע את רמה ג'

מאידך, שוחחנו על הנושא עם הרב דניאל משה לוי – חוקר העת עתיקה, שחיבר את הספר 'מקרא וארכיאולוגיה', ספר אשר סותר הנחות יסוד רבות של מדע הארכיאולוגיה, ומטרתו להוכיח שיש חיבור ברור בין סיפורי המקרא והנביאים לממצאים בשטח. לדבריו, ידוע במחקר הארכיאולוגי שיש סתירות רבות בין המחקר לבין סיפורי המקרא והנביאים הראשונים, וכגון לגבי הסיפור הידוע

בתחילת ספר יהושע אודות החומות האדירות של יריחו, וכיבוש העיר ללא מלחמה, שלמרבית הפלא בחפירות באזור יריחו לא נמצאו כל הוכחות לביצורים שכאלו מתקופת הברזל 1, שהיא התקופה בה לפי מדע הארכיאולוגיה נכנסו בני ישראל לארץ ישראל. מאידך יש הרבה תופעות לא ברורות שאירעו בסביבות ארץ ישראל בתקופת הברונזה הקדומה – כאלף שנה לפני כניסת ישראל לארץ ישראל, ובהם נמצאו לדוגמה חומות אדירות באזור יריחו, וניכר שהחומות לא הוחרבו במלחמה אלא נפלו מאליהם. ההסבר שהמדע נותן להתרחשות זו היא 'רעידת אדמה' וכדו', אך הם אינם מזהים זאת כ'נפילת חומות יריחו' בשום פנים ואופן, כיון שלהערכתם חומות אלו עתיקות באלף שנה מזמן יהושע בן נון.

אך המוסכמות הארכיאולוגיות, נשענות על תיארוך שושלות הפרעונים, וזאת כיון שהמצרים השתמרו באורח נדיר ממצאים ארכיאולוגיים עשירים מתקופות הפרעונים, הן מחמת דרכם של הפרעונים לשמר את זכרם בכתובות מכתובות שונות שנשארו [בעיקר] בתוך הפירמידות, והן מחמת האקלים היבש של מצרים שסייע לשימור במשך אלפי שנים. ובתיארוך של הפרעונים יש לא מעט סתירות ותמיהות שאין עליהם יישוב המניח את הדעת, ולדעת הרב דניאל משה לוי הפתרון הנכון הוא שלפחות לחלק מהפרעונים היו שני כינויים, כך שלכל הפחות חלק מהשושלות שאותם מזהים החוקרים – הינם כפולים, וממילא יש לזהות מי הם הפרעונים הכפולים, למחוק מספרי ההיסטוריה את אותם שושלות שבאמת לא היו ולא נבראו. וממילא אפשר להקדים את כל ההיסטוריה באלף שנים, ולהניח שבני ישראל יצאו ממצרים ובאו לארץ ישראל בתקופת הברונזה הקדומה, ולא בתקופת הברזל 1, ועל ידי הנחה זו ניתן להסביר פרקים היסטוריים חשובים ביותר, כאשר המקרא רק מאשר את התגליות הארכיאולוגיות, ולא סותר אותן כלל ועיקר.

על תאוריה זו, מרחיב הרב דנאל משה לוי, בספרו 'מקרא וארכיאולוגיה'.

בין השאר, תאוריה זו מסבירה היטב את המציאות שהיתה בתל ירמות. לפי המחקר הארכיאולוגי, תל ירמות היתה מיושבת עד כאלף שנה לפני ימות יהושע בן נון, והיו אז לעיר חומות בצורות מאד. והנה זה פלא, העיר נעזבה לחלוטין, ובמשך אלף שנים לא היה שם ישוב, אלא שהוא חזר והתחדש מעט לפני ימות יהושע, ולא ידוע עם היתה לעיר חומה או לא, וזו העיר שנקראת בספר יהושע 'ירמות'. ודאי שהרבה יותר סביר להקדים את יציאת בני ישראל ממצרים וכניסתם לארץ לימות הברונזה הקדומה [מציאות, שכאמור, נתמכת בממצאים רבים מאד], ואז פשוט שהחומות העצומות שאנו מוצאים בירמות הן אותן חומות של מלך ירמות שנלחם עם יהושע, וכיון שיהושע הכניע אותו ואת שאר המלכים שאתו, נעזבה העיר, עד שהתישבה מחדש כאלף שנים לאחר מכן – בתקופת בית שני.

ד. האם ירמות היתה מוקפת חומה בזמן יהושע בן נון

בנוגע לשאלה האם העיר היתה מוקפת חומה מימות יהושע בן נון, הרי שלפי הכתוב בספר יהושע ודאי שהתקיימה באיזור זה עיר בשם 'ירמות', וכבר אמרנו שיש מקום להניח שעיר שהיה בה מלך היתה מוקפת חומה, ואם נסתמך על שימור השם המקורי על ידי הערבים, הרי שהעיר שנחשפה בקרבת בית שמש היא אכן העיר ירמות המקראית, וכיון שנחשפו בעיר זו חומות גבוהות, יש מקום להסיק שעיר זו היתה מוקפת חומה בימות יהושע בן נון, וממילא לכאורה כל כרך הסמוך לה בתוך שיעור מיל חייב בקריאת המגילה ביום ט"ו.

מאידך, מסיכום הממצאים של המחקר הארכיאולוגי כפי שפרסמה רשות העתיקות, עולה שהעיר תל ירמות יושבה באלף שנים הראשונות לבריאת העולם, והיתה מיושבת ברציפות עד בערך 1500 שנים לבריאת העולם, לאחר מכן היישוב היה שומם במשך כאלף שנים, עד שהתיישבו בו מחדש, ושוב היה בו ישוב רציף במשך מאות שנים. והרי, ידוע שבני ישראל נכנסו לארץ ישראל בשנת ב' אלפים תפ"ט לבריאת העולם (עי' סדר הדורות שנה זו), ומשנה זו ואילך החלו כיבושי יהושע במשך שבע שנים [שהרי בשבע שנים נכבשה הארץ, כידוע]. נמצא שלפי המחקר הארכיאולוגי העיר ירמות המבוצרת נעזבה כאלף שנים לפני זמנו של יהושע בן נון, ולכאורה בזמנו של יהושע בן נון היתה העיר שוממת או שהיה בה לכל היותר ישוב חלקי מפורז [ללא חומה].

אמנם, כיון שבמקרא מבואר שהיתה עיר כזו, אפשר לבאר את הסתירה בשלושה אופנים: א. העיר התקיימה כיישוב כפרי ללא חומה [והחומות שנמצאו הם מהתקופה המקודמת יותר], ולפי זה לא

היתה זו עיר מוקפת חומה מימות יהושע בן נון. ב. כידוע המחקר הארכיאולוגי אינו מדויק כלל, וייתכנו בו טעויות של מאות שנים, ואפשר להניח שבזמנו של יהושע בן נון אכן התקיים יישוב עירוני ממשי בעיר ירמות, וישוב זה כלל גם חומה שהקיפה את העיר, אלא שהיתה זו התיישבות חדשה שנבנתה על חורבות העיר העתיקה מראשית ימי העולם, ולכן השרידים של החומות הם מזמן מוקדם יותר, אולם גם בימי יהושע בן נון היתה שם עיר מוקפת חומה. ג. ביאורו של הרב דניאל משה לוי – יש להקדים את כל ההיסטוריה באלף שנים, והחומות שנמצאו הן אכן החומות של ירמות המקראית.

מעתה יש לומר שגם אחרי כל המחקר הארכיאולוגי באזור, עדיין אנו בספק האם היתה עיר מוקפת חומה בזמן יהושע בן נון במקום זה, או שעיר זו כבר פסקה מלהתקיים זמן רב לפני יהושע בן נון.

בשאלה זו מתחבטים הארכיאולוגים וההיסטוריונים, בדברים ששמענו מד"ר יובל ברוך וכן בשיחה שערכנו עם מר שחר פוני אדריכל מינהל פיקוח ברשות העתיקות, הם טענו שלדעתם אכן העיר התקיימה כעיר מוקפת חומה בזמן יהושע בן נון. ואילו בשיחה שערכנו עם הרב יהודה לנדי שהינו היסטוריון מפורסם לארץ ישראל המקראית, הוא שלל את קיום הביצורים הגדולים בזמן יהושע, ולדבריו העיר המקראית הנקראת 'ירמות' שהתקיימה בזמן יהושע, היתה רק היכן שנמצא כיום האתר שנקרא 'אקרופליס', ולא ברור אם עיר זו היתה מוקפת חומה או לא. ובשיחה שערכנו עם הרב דניאל משה לוי, הוא נקט שללא ספק העיר ירמות היתה מוקפת חומה בימות יהושע בן נון.

ה. המרחק בין 'תל ירמות' לרמת בית שמש ג' – דין 'נראה'

ולפני שנדון בשאלה של עיר שהיא ספק מוקפת חומה, יש לבדוק האם יש בכלל דין של 'סמוך ונראה' לתל ירמות.

הנה, בגמרא (מגילה ב:) מבואר שסמוך ונראה לכרך נידון ככרך, ושיעור המרחק שנקרא 'סמוך' הוא מיל. וכן נפסק להלכה בשו"ע (או"ח סי' תרפ"ח ס"ב). אכן לא מבואר בגמ' ובשו"ע אם שיעור 'מיל' הוא דין 'סמוך', או שהוא דין 'נראה', והיינו, שאם הוא דין 'סמוך' אזי 'נראה' אין שיעור, וגם עיר הנראית ממרחק גדול יותר קוראת בט"ו, ואם שיעור זה הוא דין 'נראה' – שגם עיר הנראית עמה היינו דווקא עד מרחק של מיל, הרי ששיעור 'סמוך' הוא פחות ממיל, ונפק"מ למקום שאין העיר נראית עמה, אבל היא סמוכה לה פחות ממיל, שאם דין 'סמוך' הוא דווקא פחות ממיל אזי יש לדון כמה הוא השיעור לעיר כזו.

עוד יש לדון האם דנים את שיעור מיל במרחק אוירי או על גבי הקרקע, ונפק"מ לשתי ערים הבנויות על שתי גבעות אחת מול השניה, שהמרחק האוירי ביניהן הוא פחות ממיל, אולם אם מודדים בקרקע, וצריך לרדת עד העמק שבין שתי הערים ולשוב ולעלות על ההר ממול, המרחק הוא יותר ממיל.

כמו כן יש לדון האם דין 'סמוך ונראה' נאמר בכל עיר, וגם בעיר שעתה אינה מיושבת כלל [כמו תל ירמות שעתה אינה מיושבת כלל], או שמא כל דין סמוך ונראה הוא דווקא באופן שהעיר הפרוזה נחשבת כשייכת לעיר המוקפת חומה כיון שכך היה דרך העולם בשנים קדמוניות שהעיר המוקפת חומה היתה העיר העיקרית, ששם היו מוסדות השלטון וכדו' [וזו הסיבה שהעיר היתה מבוצרת בחומה], ושאר הערים הסובבות אותה היו טפלות אליה, וממילא יתכן שאם כיום העיר המוקפת חומה עזובה ואין בה מגורים כלל, אין העיר הפרוזה נגררת אחריה, כיון שאין היא טפלה לה.

ראשית יש לציין, שהמרחק בקרקע בין תל ירמות לרמה ג' ובין תל ירמות לרמה א' הוא ככל הנראה יותר ממיל, אולם המרחק האוירי לרמה ג' מהאקרופליס [שהוא החלק של התל הקרוב ביותר לרמה ג'] הוא בתוך שיעור מיל, שכן מבדיקה מקצועית⁴ עולה שהמרחק האוירי בין קצה האקרופוליס לרחובות הקיצוניים ברמה ג' הוא לא יותר מ-375 מטר, והיינו פחות ממיל.

⁴ בעזרתה האדיבה של גב' גרינוולד תחי' ממחלקת ההנדסה בעיריית בית שמש.

נזמה שלדעתנו המרחק על הקרקע הוא יותר ממיל, הוא כיון שיש לרדת מהאקרופוליס, ולאחר מכן יש גבעה קטנה נוספת, כשאחריה יש לרדת עוד, ושוב לעלות עד רחוב אחיה השילוני או רח' יואל, ועליה זו מוסיפה גם כמות מכובדת של מטרים. כך שכל המרחק מן הסתם הוא לכל הפחות קרוב לפי שלוש מהמרחק האווירי, וממילא הוא יותר ממיל).



השטח המוסמך במין רשת, הוא שטח תל ירמות. הקו המסומן מראה את המקום בו המרחק האווירי בין האקרופוליס לרמה ג' הוא מצומצם ביותר, קו אווירי זה יוצא מול הבתים שברח' אחיה השילוני ורח' יואל, וכאמור בבדיקה מקצועית הוא רק כ-375 מטר. [החלק בתכנית שצמוד לתל הם השכונות החדשות – רמה ד 1 ו-2]



תמונה של התל- האקרופוליס, כפי שהוא נראה מהמיקום של הארמון, וברקע הבניינים ברמה ג'



תמונה שצולמה ממרומי האקרופוליס, מהמקום הקרוב ביותר לרמה ג', ניתן להבחין בקידמת התמונה בחפירה ארכיאולוגית, וברקע נראים רחובות רמה ג' – נריה הנביא, אחיה השילוני, יואל, ועוד



תמונה שצולמה מהאקרופוליס, כשברקע נראים רחוב חבקוק ברמה ג' וכן רחובות רבים מרמה א', ניתן להבחין שהמרחק לרמה א' הוא גדול מאד, וודאי יותר ממיל

ומעתה יש לדון האם בכהאי גוונא יש לדון דין 'סמוך ונראה'.

ו. אם מרחק מיל נאמר רק ב'סמוך' או גם ב'נראה'

והנה, מצאנו ראשונים הנוקטים שדין 'סמוך' הוא דווקא בתוך מיל, אבל דין 'נראה' הוא גם יותר ממיל, דהנה רש"י (מגילה ב: ד"ה עד כמה) ביאר את שאלת הגמרא עד איזה מרחק העיר הפרוזה נחשבת יחד עם העיר המוקפת חומה רק על 'סמוך', וז"ל: עד כמה - חשיב לה סמוך. ע"כ. ומשמע שלדין 'נראה' אין שיעור. וכן מבואר ברבינו חננאל (ג:) שכתב: או נראה עמו, כגון שיושבת בראש ההר, אף על פי שאינו סמוך כשיעור מיל **אלא יותר מזה** נידון כדרך. עכ"ל. וכן כתב הרשב"א (ב: ד"ה וכמה) וז"ל: וכמה, מיל - ודוקא לסמוך, אבל **נראה לית ליה שיעורא** אלא כל שהוא נראה.

אכן הרמב"ם (מגילה פ"א ה"י) כתב: וכרך וכל הסמוך לו וכל הנראה עמו אם אין ביניהם יתר על אלפים אמה הרי זה כדרך וקוראין בחמשה עשר. עכ"ל. ומשמע שגם דין 'נראה' הוא דווקא בתוך שיעור מיל ולא יותר. ועי' במגיד משנה (שם) שהקשה על הרמב"ם שפשטות הסוגיא היא כדעת רש"י שלדין 'נראה' אין שיעור, ולכן נקט שיש לגרוס ברמב"ם באופן שדין אלפיים אמה הוא על סמוך ולא על נראה, והיינו שיעלה שגם לדעת הרמב"ם אין לדין 'נראה' שיעור כלל.

אבל הכסף משנה (שם) וכן הוא בבית יוסף (או"ח סי' תרפח) הביא שגם בטור כתב כלשון הרמב"ם, שמשמע שדין 'נראה' הוא עד מיל, ושכן משמע גם בר"ן (על הרי"ף ב. מדפי הרי"ף ד"ה אמר), ושקשה מאד לשנות הגירסא גם ברמב"ם גם בטור וגם בר"ן. ועל כן נקט הבית יוסף שאכן לדעת הרמב"ם והטור אין דין 'נראה' במרחק העולה על מיל, ודין סמוך [במקום שאינו נראה], הוא דווקא באופן שהסמיכות היא בעיבורה של עיר, והיינו שאין מרחק העולה על שבעים אמה ושירים בין שתי הערים.

ובדעת הר"ן (שם) כתב הבית יוסף, שנראה יותר שכוונתו שאם המרחק של פחות ממיל הוא בקרקע הרי זה דין 'סמוך' [ואז אף שאינה נראית עמה קוראת בט"ו], ואם המרחק בקרקע הוא יותר ממיל

ורק במרחק אוירי הוא פחות ממיל הרי זה דין 'נראה', ואז רק אם נראית עמה קוראת בט"ו, אבל אם אין נראית עמה קוראת בי"ד. ובדרכי משה (שם אות א) כתב שביאור זה אינו נראה כל כך בר"ן, ויותר נראה שהכוונה היא שבכל מקרה המרחק אינו יותר ממיל בקרקע, אלא שנפק"מ אם יש באמצע נהר וכדו' וכדי לעבור את הנהר צריך להקיף יותר ממיל, שאז דין 'סמוך' יש רק באופן שאפשר ללכת ישירות מעיר לעיר בפחות ממיל, ודין 'נראה' יש אף אם צריך להקיף את הנהר במרחק העולה על מיל [ובאופן שהמרחק עצמו בין עיר לעיר בקרקע אינו יותר ממיל, וגם נראית עמה].

נמצא שבראשונים נשנו ג' דעות:

א. סמוך ואינו נראה עד מיל. נראה אף יותר ממיל, ואין לו שיעור כלל – רש"י ר"ח והרשב"א.

ב. הן סמוך ואינו נראה והן נראה, שיעורם עד מיל – רמב"ם וטור.

ג. סמוך – מיל בקרקע, נראה – מיל אוירי או אפי' עם סיבוב סביב נהר – ר"ן.

ולהלכה נחלקו האחרונים, דהמגן אברהם (שם ס"ק ג) דקדק שדעת השו"ע ששיעור מיל הוא רק לדין 'סמוך' אבל לדין 'נראה' אין שיעור. והאליהו רבה והברכי יוסף נקטו שהעיקר כהרמב"ם, שגם 'נראה' אינו ביותר ממיל. והמשנה ברורה (ס"ק ו) הביא את שתי הדעות, ובשער הציון (ס"ק ז) כתב שיש לנקוט להלכה שלדין 'נראה' אין שיעור, וז"ל: אכן דעת רוב ראשונים הוא כמו שסתמנו בפנים בדעה ראשונה שהיא דעת השולחן ערוך, כמו שכתב המגן אברהם [וברור אצלי שאילו ראה האליהו רבה כל הראשונים שהבאנו היה סותם כן לדינא]. עכ"ל.

וגם בדעת הסוברים שדין 'נראה' הוא בתוך מיל, וממילא שיעור סמוך הוא בפחות ממיל, הביא השער הציון (שם) מחלוקת, וז"ל: דיש אומרים דסמוך אינו נקרא רק תוך עבודה של עיר [עיין בבית יוסף], ויש אומרים דאפילו חוץ לעבודה כל שהיא תוך מיל אבל מיל ממש לא [עיין בב"ח], ויש אומרים עוד, דנפקא מיניה בין סמוך לנראה הוא רק לענין מדידה, עיין בט"ז ובית יוסף. עכ"ל.

נמצא שלדעת המשנה ברורה כל עיר שנראית עמה אין למרחק שיעור, אלא בכל מקום שרואים את העיר המוקפת חומה קוראים בט"ו.

ולפי דבריו אפשר שכיון שמתל ירמות רואים את רמה ג' וכן את רמה א', וכן משכונות אלו אפשר לראות בבירור את ה'תל' שבו נמצאים החורבות של העיר ירמות, הרי שיש לשכונות אלו דין 'נראה', וממילא עד כמה שנדון שתל ירמות היתה עיר מוקפת חומה מימות יהושע בן נון יש לקרוא בשכונות אלו מגילה ביום ט"ו.

ואף שיש מאחרוני זמנינו שפקפקו בדברי המשנ"ב, כיון שהביאו חבל ראשונים הסוברים שדין נראה אינו ביותר ממיל, ושכן נוקטים להלכה כמה אחרונים, וביניהם האליהו רבה והברכי יוסף, ולדבריהם כיון שאין ההלכה בדין זה ברורה, כל שנראית במרחק העולה על מיל יש לקרוא לחומרא בט"ו, אך ללא ברכה⁵, מכל מקום כבר התבאר שהמרחק האווירי בין הבתים הקיצוניים ברמה ג' לתל הוא פחות ממיל.

ואם כן לכאורה הכל מודים שדין רמה ג' היא כדין 'נראית עמה', ויש מקום לדון בה שיקראו בה בט"ו. מה שאין כן רמה א' הרחוקה ככל הנראה יותר ממיל אווירי, לדעת המשנ"ב תתחייב בקריאה בט"ו, ואף לדעת המפקקים בדין זה [כנ"ל], יש מקום לקבוע חיוב קריאה בלא ברכה.

אולם להלן יתבאר שיש כמה צירופים להקל במקרה זה, שלא לקרוא בט"ו כלל.

ז. דין סמוך ונראה ברמה ד'

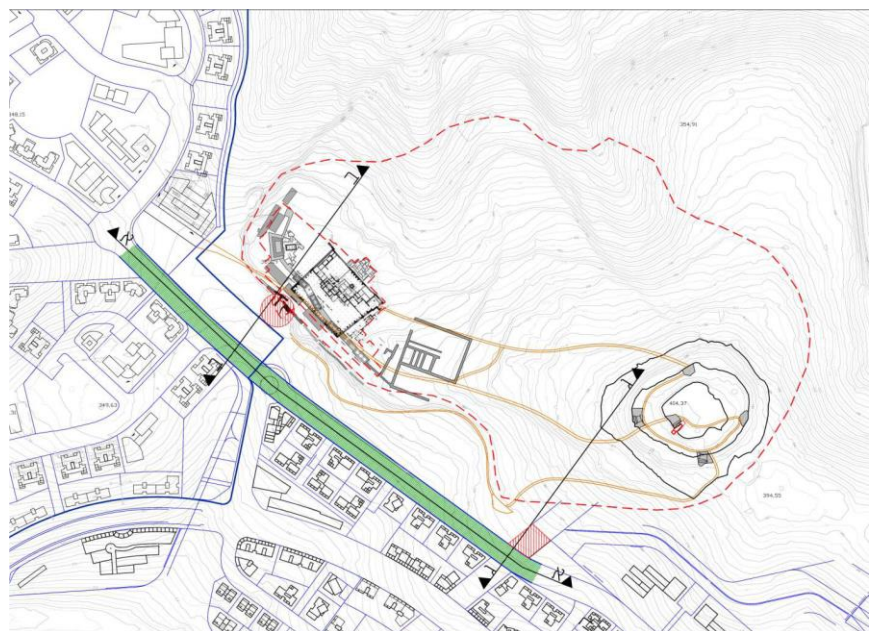
אכן הנדון הנ"ל הוא לגבי רמה א' ורמה ג' שמרוחקות ככל הנראה מיל במדידה על הקרקע, וחיובו היה רק מצד שהן 'נראות'.

⁵ ראה בסוף ספר הלכות חג בחג (לגרמ"מ קארפ) ענייני פורים סי' ה אות ד' שהאריך בזה, ומסיק כנ"ל ודלא כמשנ"ב.

אך בבניה החדשה ברמה ד' המרחק בין הבתים ליתל' הוא סך הכל כ-80 מטר, כמו שניתן לראות במפה המצורפת⁶, יש לשים לב לסימון של המקום הקרוב ביותר:



ליד ראשי החיצים יש קו קטן שנמתח בין שתי המקומות שבהם סמוכה רמה ד' לתל, גם שם המרחק הוא 80 מטר



גם בשרטוט זה נוכל לראות שהמרחק בין הבתים לעיר העתיקה קטן מאוד [המוקף בקוקו זו העיר העתיקה, החלק הקרוב ביותר לעיר, צמוד לקו המסומן באות ב', זה הארמון, והחלק המרוחק יותר, צמוד לקו המסומן באות ג', זה ה'אקרופוליס']

⁶ גם מדידה זו נעשתה על ידי גבי גרינוולד תחי'.

ומעתה, כיון שרמה ד' תהיה בודאי בתוך מיל לתל ירמות, יש לדון האם בה יהיו חייבים במגילה בטי"ו.

ומכל מקום הנדון הוא רק מצד הסמיכות בתוך מיל, ולא מצד חיבור גמור, שכן על מנת שיהיה חיבור גמור בין שתי ערים צריך שלא יהיה ביניהם יותר מקמ"א אמה ושליש [כמו שיבואר להלן], וכאן כאמור המרחק הקטן ביותר הוא 80 מטר, וגם לפי שיעור חזו"א אין זה קמ"א אמה [לשיעור חזו"א קמ"א אמה הם 79 מטר, ולשיעור ר"ח נאה הם 67 מטר]

ויש לציין, שמהבניינים העתידיים ברמה ד' יראו בבירור את שרידי החומה העתיקה, כפי שנחשפה בחפירות, כיון שיש לא מעט בניינים המתוכננים להיבנות ממש מול חלקי החומה שנחשפו, וכאמור המרחק ביניהם לחומה יהיה קטן מאד.

עוד יש לציין, שגם אם נניח שברמה ד' יחגגו את פורים בטי"ו מחמת הקרבה לתל ירמות, ונניח שרמה ג' ורמה א' מרוחקות מספיק כדי לא להחשיבם כ'נראה' לעיר ירמות, אין מקום לטעון שרמה ג' תתחייב בקריאת המגילה בטי"ו מחמת קרבתה לרמה ד', וזאת משום שמבואר בחזו"א (או"ח סי' קנג אות א) שסמוך לסמוך אינו נידון בשיעור מיל אלא בשיעור שבעים אמה ושירים, דהיינו, אם יש בית אחד בקצה העיר הפרוזה שהוא סמוך לעיר המוקפת חומה בתוך מיל [או שממנו העיר מוקפת חומה נראית, ואף ביותר ממיל לסוברים כך⁷], ומבית זה והלאה יש רצף של בתים שכבר אינם סמוכים לעיר המוקפת חומה, וגם אינם רואים את העיר, מכל מקום כל שאין בין בית לבית שיעור שבעים אמת ושירים נחשבים כל הבית לעיר אחת שרואה את הכרך, כמבואר בשו"ע (או"ח סי' שצח ס"ו) שכל שאין בין הבתים מרחק של שבעים אמה ושירים מצטרפים כל הבתים לעיר אחת, ובכולם קוראים בטי"ו. אבל אם יש הפרש בין הבתים של יותר משבעים אמה ושירים, אין הבתים נגררים זה אחר זה להיות עיר אחת, וממילא מי שסמוך לאותו בית שממנו רואים את הכרך, קורא בטי"ו ומי שמרוחק ממנו קורא ביי"ד.

אמנם, אם יש שתי ערים המרוחקות זו מזו יותר משבעים אמה ושירים, ופחות מקמ"א אמה ושליש, מבואר בשו"ע (שם ס"ז) שנחשבות הן כעיר אחת. והיינו ששיעור שבעים אמה ושירים מחבר את הבתים אחד לשני כדי שיהיו חשובים עיר אחת, ואחרי שיש שני גושי בתים כאלו [שבין בית לבית יש פחות משבעים אמה ושירים], אם יש ביניהם פחות מקמ"א אמה ושליש רואים את שתי הערים כאילו הן מחוברות. וכפי הנראה המרחק בין קצה רמה ג' לקצה רמה ד' הוא יותר מקמ"א אמה ושליש, וממילא שתי השכונות אינן יכולות להיחשב כעיר אחת, ולכן אף אם ברמה ד' יקראו בטי"ו אין זה משפיע על רמה ג' ורמה א' מאומה, אלא יש לדון בדין בפני עצמן, וכמו שכבר נתבאר.

ח. דין ספק עיר המוקפת חומה

והנה, כבר נתבאר שלפי הממצאים הארכיאולוגיים ספק גדול אם העיר ירמות היתה מוקפת חומה בימות יהושע בן נון, ומעתה יש לדון בדין ספק עיר המוקפת חומה, אימתי זמן קריאת המגילה בה.

יסוד הדין דספק מוקפת חומה מבואר בגמרא (מגילה ה:) ששנו: גופא חזקיה קרי בטבריא בארביסר ובחמיסר מספקא ליה אי מוקפת חומה מימות יהושע בן נון היא אי לא, וכו', היינו טעמא דמספקא ליה משום דחד גיסא שורא דימא הות וכו', רב אסי קרי מגילה בהוצל בארביסר ובחמיסר מספקא ליה אי מוקפת חומה מימות יהושע בן נון היא אי לא. ע"כ. מבואר שיש שני אופנים של ספקות: א. ספק בדין החומה, כגון בטבריה שספק אם הים נחשב לחומה. ב. ספק במציאות אם העיר היתה מוקפת חומה בימות יהושע בן נון, כגון בהוצל שיש בה ספק במציאות.

ולהלכה במקומות המסופקים במציאות אם היו מוקפים חומה או לא, נחלקו הראשונים, הרמב"ם (מגילה פ"א הי"א) פסק שיש לקרוא בשני הימים ולברך רק ביי"ד, וז"ל: עיר שהיא ספק ואין ידוע אם היתה מוקפת חומה בימות יהושע בן נון או אחר כן הוקפה, קוראין בשני הימים שהן ארבעה עשר וחמשה עשר ובליליהם, ומברכין על קריאתה בארבעה עשר בלבד הואיל והוא זמן קריאתה לרוב העולם. ע"כ. אבל הרמב"ן הרשב"א והריטב"א (מגילה שם) הביאו שדעת הגאונים שרק ממדת חסידות יש מקום להחמיר לקרוא בשני הימים, אבל מעיקר הדין כיון שדין קריאת המגילה אינו

⁷ ראה בהרחבה בפרק הקודם.

אלא מדרבנן, בכל ספק אין להחמיר, וכדין כל ספק דרבנן שהוא לקולא. ולפיכך גם הרוצה לנהוג מנהג חסידות ולהחמיר ולקרוא אף בט"ו, אין לו לברך, וכדין כל ספק ברכות שהוא לקולא.

ולהלכה פסק השו"ע (או"ח סי' תרפח ס"ד) כדעת הרמב"ם, וז"ל: כרך שהוא ספק אם הוקף בימי יהושע אם לאו, קורין בי"ד ובט"ו ובליהיון, ולא יברך כי אם בי"ד שהוא זמן קריאה לרוב העולם. ע"כ.

וכיון שהתבאר שתל ירמות היא ספק עיר המוקפת חומה מימות יהושע בן נון, הרי שגם אם היו גרים כיום בעיר ירמות עצמה ממש, עדיין הדין היה שיש לקרוא מעיקר הדין ביום י"ד ולהוסיף ולקרוא גם בט"ו מספק ובלי ברכה.

עוד יש להוסיף, שלדעת הגאונים הסוברים שהקריאה בט"ו בכרכים המסופקים היא רק ממידת חסידות, הקשה הרשב"א (שם) שמלשון הגמרא ששנו: חזקיה קרי בטבריא בארביסר ובחמיסר מספקא ליה וכו', רב אסי קרי מגילה בהוצל בארביסר ובחמיסר מספקא ליה וכו', משמע שהם קראו את המגילה בשני הימים מעיקר הדין ולא ממידת חסידות. ותירץ: יש לומר דאינהו ודאי מידע ידעי דהוצל דבנימין וטבריה מוקפות חומה נינהו אלא דמספקא להו אי הני קמאי נינהו אי לאו. עכ"ל. ומשמע שלדעתו אם העיר עתה מוקפת חומה אלא שיש להסתפק אם היתה חומה גם בימות יהושע בן נון, יש לקרוא מספק בשני הימים, אבל אם העיר עתה אינה מוקפת חומה, רק שיש להסתפק שמא בזמן יהושע בן נון היתה לעיר חומה, אזי הדין לקרוא בשני הימים אינו אלא ממידת חסידות. וכיון שבתל ירמות אין עתה עיר מוקפת חומה, וכל הנידון הוא רק על ימי יהושע בן נון, אם אז התקיימה שם עיר מוקפת חומה או לא, הרי שלדעת הרשב"א ודאי שאין מקום לקרוא בט"ו מעיקר הדין, אף בתל ירמות עצמה, אלא רק מצד מנהג חסידות.

אכן כבר נתבאר שהלכה כהרמב"ם הנוקט שיש לקרוא בכל מקרה מעיקר הדין גם בט"ו, אלא שאין לברך על קריאה זו.

ט. דין 'סמוך ונראה' לספיקות

וכיון שאין עתה ישוב בתל ירמות, וכל הנדון הוא רק על השכונות שהן בגדר 'סמוך ונראה', יש לדון בדין סמוך ונראה לספיקות.

והנה הביאור הלכה (שם סעי' ב' ד"ה או שסמוכין) הביא מהברכי יוסף שכל עיר שהיא ספק מוקפת חומה אין לדון בה דין סמוך ונראה, והיינו שאף שבעיר המסופקת עצמה יש לקרוא הן בי"ד והן בט"ו, מכל מקום העיירות והכפרים הסמוכות ונראות לה אין קוראות אלא בי"ד.

אכן החזו"א (סי' קנג ס"ק ג) חולק על הברכי יוסף והמשנ"ב, וכתב שאין לחלק בין העיירות המסופקות עצמן לבין העיירות הסמוכות ונראות עמה, ולכן כיון שהעיירות המסופקות עצמן קוראות הן בי"ד והן בט"ו, כן הדין בעיירות הסמוכות והנראות עמה שיש לקרוא בהן בשני הימים.

אמנם עי' בספר הלכות חג בחג (עניני פורים המודפסים בסוף הספר, סי' ה' אות ה'), שהעיר שכיון שכל המקור להחמיר בספק מוקף חומה זו דעת הרמב"ם [ראה בפרק הקודם], והרי הרמב"ם נוקט שאין דין 'נראה' ביותר ממיל [ראה לעיל פרק ו'], נמצא שאף לדעת החזו"א אין להחמיר אלא בעיר הסמוכה לספיקות בתוך מיל.

ועי' עוד בספר שלמי תודה (סי' לה אות ג) שהרחיב בביאור דעת החזו"א, וכתב שלדעת החזו"א גם הברכי יוסף מודה שאם יש בתים של העיר הפרוזה בתוך שבעים אמה ושיריים לעיר המסופקת, יש לנהוג בעיר הפרוזה כדין הספק של העיר המסופקת, ויש לקרוא בשני הימים, ולברך רק בי"ד.

והעולה לדידן, שהנה כבר נתבאר שהמרחק בין תל ירמות לרמה א' הוא ודאי יותר ממיל, הן במרחק אווירי והן בקרקע, וכיון שהתבאר שכל הנדון בתל ירמות הוא מדין ספק מוקף חומה, הרי שודאי שאין לדון ברמה א' צד של קריאה בט"ו, ואף לפי החזו"א.

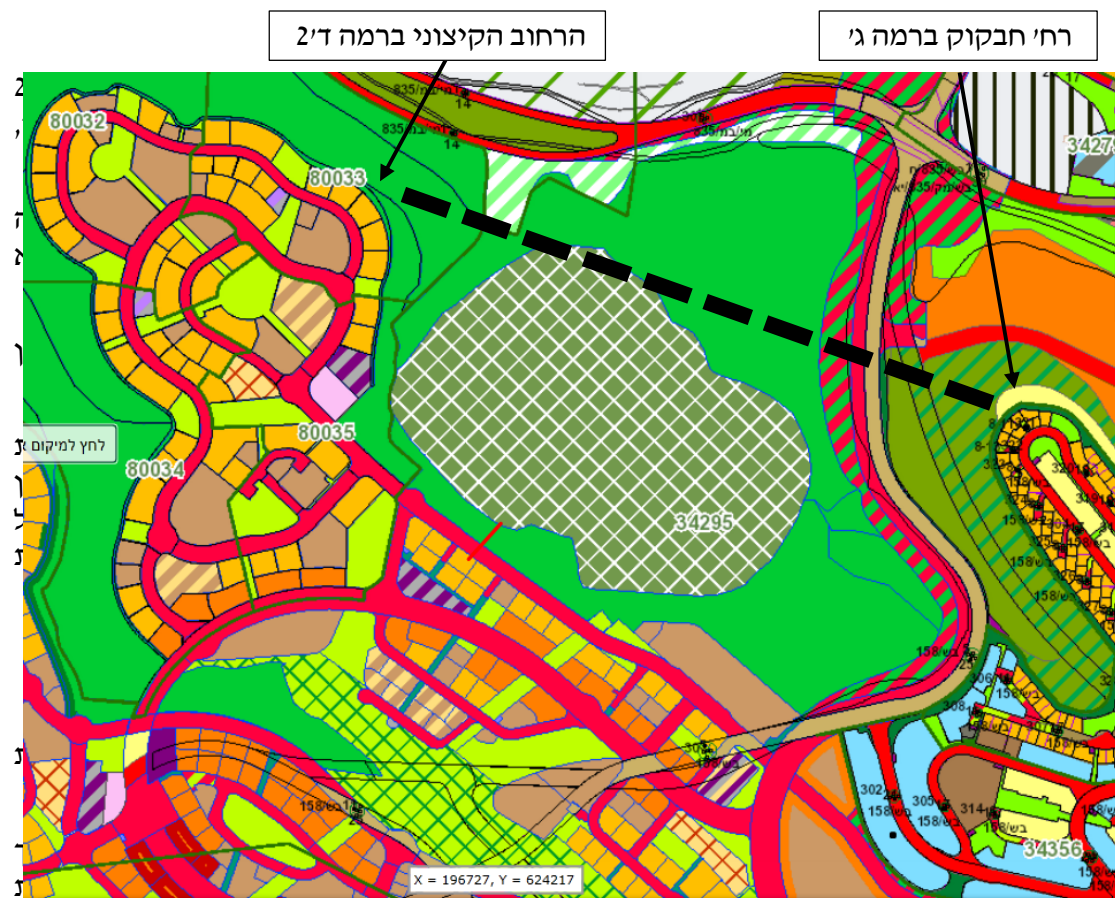
אולם המרחק האווירי בין רמה ג' לתל ירמות הוא כאמור כ-375 מטר, ואם כן רמה ג' סמוכה ממש לעיר המוקפת חומה, אלא שבקרקע יתכן שיש יותר ממיל, ואם כן, למשנ"ב הנוקט שאין כלל דין סמוך ונראה לספיקות, ודאי שאין מקום להחמיר ולקרוא בט"ו. אולם לחזו"א שיש להחמיר בדין

סמוך ונראה לספיקות, ולקרוא בט"ו בלי ברכה, והתבאר שזה דווקא בסמוך בתוך מיל, יש לדון בכה"ג שהמרחק האזורי הוא פחות ממיל, והמרחק בקרקע ככל הנראה יותר ממיל, וצ"ע.

וברמה ד', ששם לפי התכניות הבניה תהיה קרובה מאד לתל ירמות [כמו שמומחש בתוכניות שצורפו לעיל], יש לדון שלדעת החזו"א יהיה ודאי מקום להחמיר לקרוא גם בט"ו כדין עיר הסמוכה לספיקות. ולפי המשנ"ב גם שם יהיה הדין שאין מקום להחמיר ולקרוא בט"ו, כיון שאין זה אלא סמוך לספיקות, ולדעת המשנ"ב סמוך לספיקות קוראים רק ב"ד.

י. דין 'קשת העיר' לענין מקרא מגילה

ביחס לרמה ד' יש עוד לדון בדין 'ריבוע העיר'. דהנה בשו"ע (שם ס"ד) מבואר שכל עיר העשויה כמין קשת, מודדים מראש אחד של העיר לראש השני, ואם אין ביניהם ארבעת אלפים אמה, רואים את כל השטח ביניהם כאילו הוא מלא בתים [לדין תחום שבת].



במפה של תכניות הבניה ברמה ד', המצורפת כאן, ניתן לראות שהשכונות החדשות יחד עם רמה ג' [הנמצאת בקצה הימני של המפה], יקיפו את כל תל ירמות משלושת צדדיה

לעיר הוא דווקא באופן שהכפר משתתף עם העיר בענייניו, והיינו שהוא נחשב כאחד מפרברי העיר, ושכן משמע גם במאירי. ולפי דבריהם משמע שבעיר שוממת שודאי שאין העיר הפרוזה משתתפת עמה בענייניה, ודאי שאין קורין בט"ו אלא ב"ד. ולפיכך תל ירמות שהיא עתה עיר שוממת לא תחייב את שכונות רמת בית שמש לקרוא בט"ו, כיון שאין רמת בית שמש משתתפת עם תל ירמות, אלא אדרבה כיום תל ירמות אינה אלא אתר עתיקות הסמוך לבית שמש.

ולכאורה היה מקום לחלק בין דין סמוך ונראה שאינו נוהג בעיר שוממת, מהטעמים הנ"ל, ובין דין קשת העיר שמחשיב את כל העיר כד' אמות, ואם אכן יש מקום לחלק בזה, הרי שעדיין יש מקום לדון בבניה העתידית ברמה ד' מצד קשת העיר.

אכן יש מקום גדול לומר שכיון שהסברא בעיר נטושה היא שאין להתחשב בעיר זו כלל, שאין לה דין 'כרך', אזי גם היא מובלעת בתוך העיר הפרוזה והיא חלק ממנה ממש, יש לומר שאין היא מצטרפת לעיר הפרוזה להחשיבה כחלק מעיר מוקפת חומה.

יב. סיכום הדברים

א. התבאר שתל ירמות היא עיר המסופקת אם היתה מוקפת חומה בימות יהושע בן נון.

ב. התבאר שגם לדעת המחמירים להחשיב 'נראה' ביותר ממיל, מכל מקום ב'נראה' לעיר מסופקת אין להחמיר כל שרחוקה יותר ממיל, והתבאר שרמה א' ודאי רחוקה יותר ממיל, ואפילו במרחק אוירי, ולכן בה אין כל שאלה. וגם רמה ג' שהמרחק האוירי בינה לבין התל הוא פחות ממיל, מכל מקום נראה שהמרחק בקרקע הוא יותר ממיל, והתבאר שהצד לדון במרחק אוירי הוא דעת יחידאה של הר"ן, ולא מצאנו שפוסקים כדעתו.

ג. התבאר שגם ברמה ד' שתהיה סמוכה יותר לתל ירמות, מכל מקום הסמיכות לא תהיה בתוך קמ"א אמה ושליש, אלא רק בתוך מיל, ולדעת המשנ"ב כיון שתל ירמות היא ספק אזי ברמה ד' אין להחמיר בט"ו כלל, ולדעת החזו"א יש מקום להחמיר לקרוא גם בט"ו בלי ברכה.

ד. התבאר שמדין קשת העיר יש מקום לדון בבניה העתידית ברמה ד' שתכניס את תל ירמות לתוך קשת העיר, ויתכן שבזה גם לדעת המשנ"ב יהיה מקום להחמיר לקרוא גם בט"ו כדין עירות המסופקות.

ה. התבאר שכיון שתל ירמות אינה מיושבת עתה, אין לדון בה כלל דין 'סמוך ונראה'. ולגבי קשת העיר התבאר שגם יש מקום גדול לדון שאין להחשיב את תל ירמות ורמה ד' כעיר אחת.

מסקנא לדינא: נראה שעתה אין מקום כלל להחמיר לקרוא בשכונות רמת בית שמש בט"ו מחמת הקרבה לתל ירמות. וכן הורה לנו הגר"נ קופשיץ שליט"א, כששוחחנו עמו על ההשלכות ההלכתיות של הממצאים.

וגם בעתיד כאשר יגמרו לבנות את רמות ד' ו-2, נראה שלא יהיה מקום לדון לא מצד סמוך ונראה ולא מצד קשת העיר, מצת היות העיר ירמות שוממת.